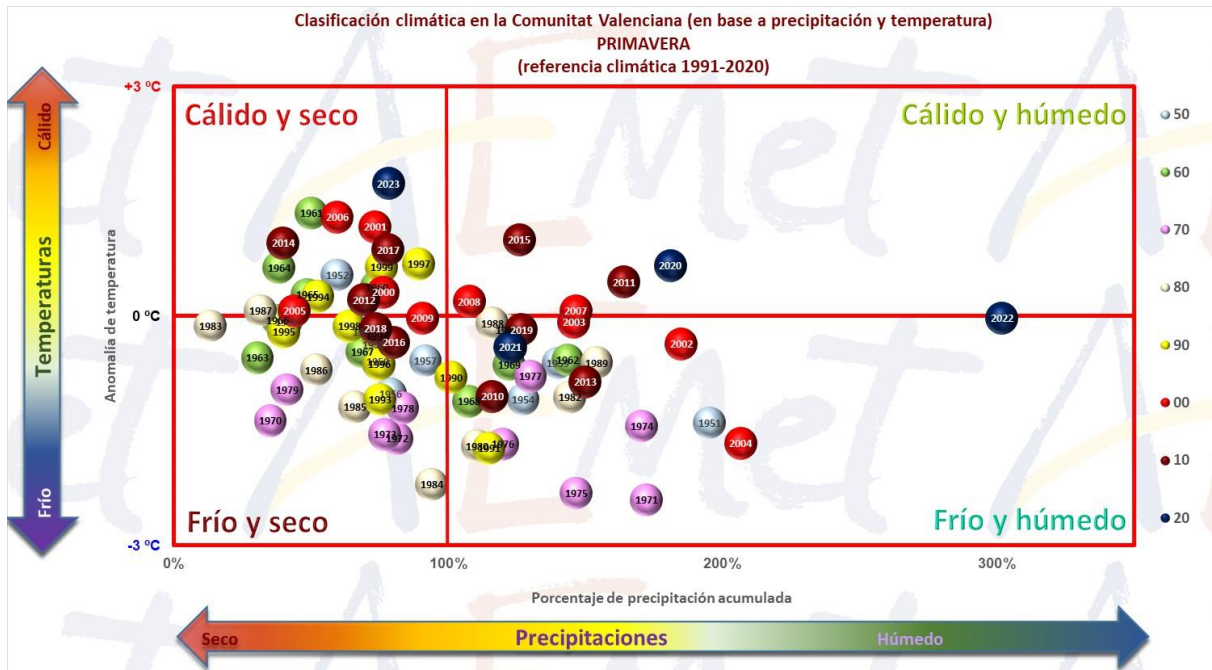


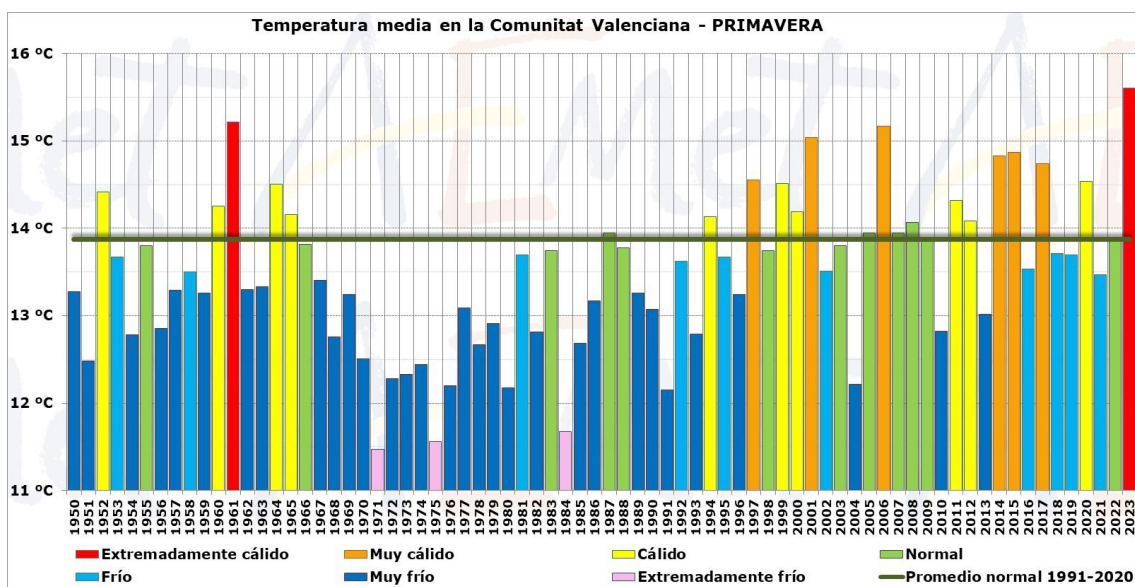
AVANCE CLIMATOLÓGICO DE LA PRIMAVERA CLIMÁTICA 2023 EN LA COMUNITAT VALENCIANA

La primavera climática 2023, meses de marzo, abril y mayo, ha sido **extremadamente cálida** y **pluviométricamente normal** en la Comunitat Valenciana. La temperatura media, 15.6 °C, es 1.7 °C superior que la de la climatología de referencia (13.9 °C) y la precipitación acumulada ha sido 112.6 l/m², que es un 22 % inferior que la del promedio climático del periodo 1991-2020 (143.9 l/m²).



TEMPERATURA

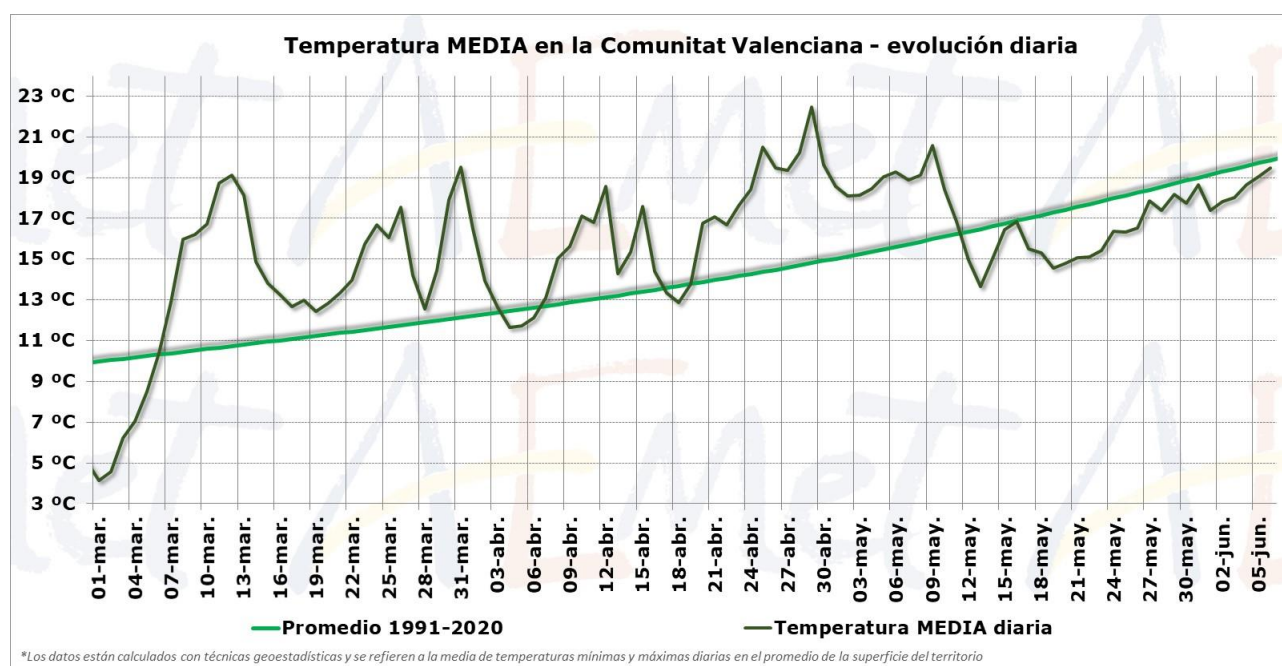
En el promedio de la Comunitat Valenciana ha sido la primavera más cálida desde al menos 1950. En la serie de registros desde 1950 no hay precedentes de un trimestre primaveral tan cálido.



CORREO ELECTRONICO:

jnunezm@aemet.es

Es posible que el recuerdo cercano de casi un mes con temperaturas relativamente frescas, desde el 13 de mayo, no dé la sensación de que la primavera haya sido tan cálida. El carácter extremadamente cálido es consecuencia de un periodo de más de sesenta días consecutivos, entre el 7 de marzo y el 11 de mayo con temperaturas muy superiores al promedio normal. Los meses de marzo y abril fueron los segundos más cálidos de sus respectivas series.



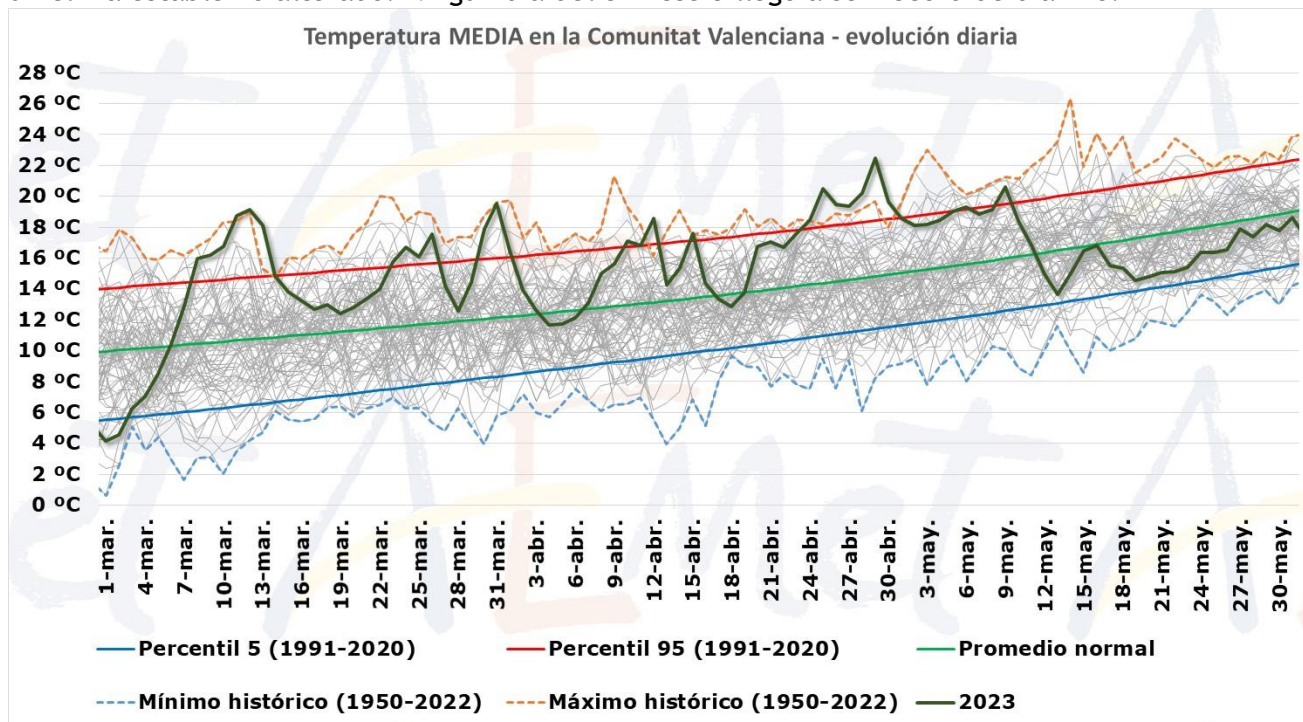
Durante **marzo** se produjeron tres picos cálidos muy destacados. Durante el primer pico cálido en Castelló de la Plana se registró el día 11 el récord de temperatura máxima (30.8 °C) y el récord de temperatura mínima más alta (19.4 °C) en un mes de marzo. El segundo pico cálido comenzó el día 23, día en que se produjo el incendio forestal de Villanueva Viver, y el tercero se produjo los dos últimos días del mes. Tanto durante el primero como durante el tercer pico cálido de marzo las temperaturas medias fueron equivalentes a las de un día normal de principio de junio.

En **abril**, destacó especialmente el episodio de final de mes, el más cálido registrado en la Comunitat Valenciana en un mes de abril y que se prolongó hasta el 11 de mayo. El día 29 de abril fue el más cálido de la primavera climática en la Comunitat Valenciana, que es una temperatura equivalente a la de un día de final de junio.

En **mayo**, lo más notable fue la gran diferencia entre quincenas. La primera mitad del mes fue muy cálida, como continuación de los registros de final de abril. La anomalía de esta primera quincena fue de +1.8 °C. La segunda quincena del mes fue muy fría, con una anomalía de -1.7 °C. La segunda mitad de mayo fue la segunda más fría de los últimos 30 años, tras el mismo periodo del año 2013. Fuera del trimestre primaveral, en **junio** han continuado las temperaturas ligeramente inferiores al promedio normal.

En la imagen siguiente se han representado todos los datos de temperatura media diaria desde 1950 (líneas grises), los valores máximos y mínimos absolutos, el percentil 5 y 95 y los registros de abril de 2023. Durante la primavera, doce días superaron los máximos históricos de temperatura

media diaria en la Comunitat Valenciana (el 11, 12, 13 y 14 de marzo, y el 12, 15, 25, 26, 27, 28 y 29 de abril). Lo que supone más del doble del esperado para todo el año (5 días) con la hipótesis de un clima estable no alterado. Ningún día del trimestre llegó a ser récord de día frío.

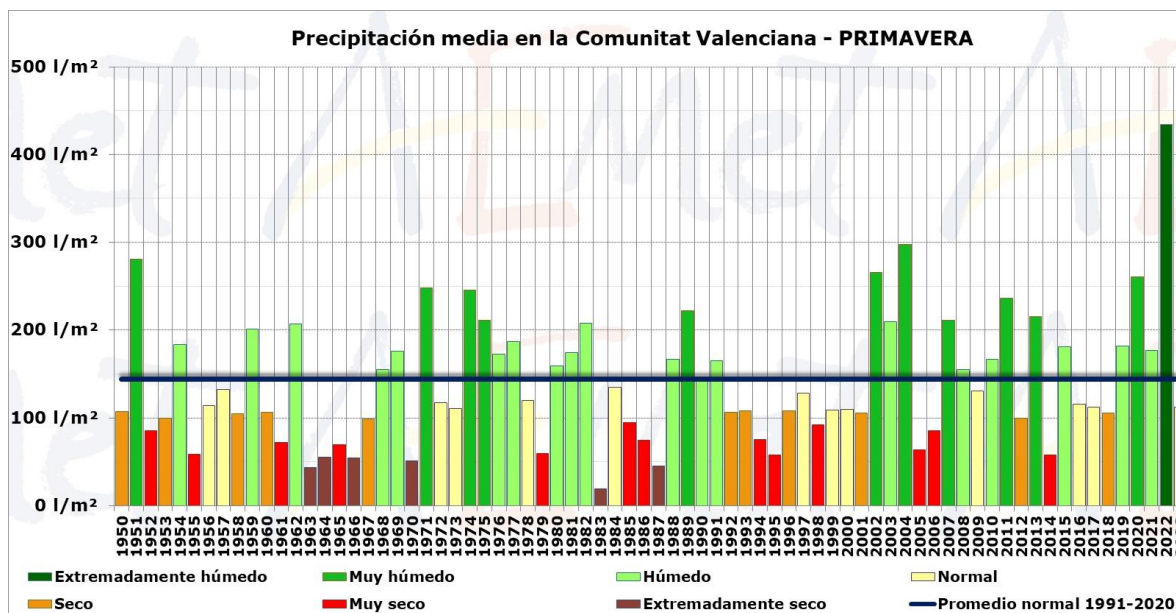


En las capitales y en otros observatorios seleccionados el balance térmico del mes de la primavera es el que se indica en la tabla siguiente.

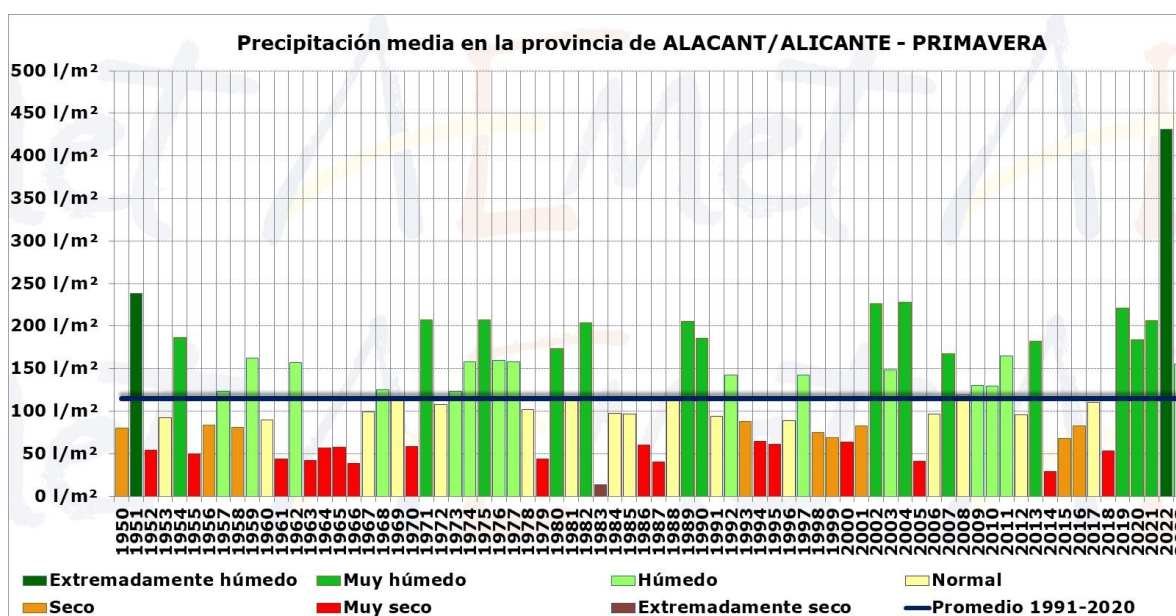
Observatorio	Temperatura media (primavera de 2023)	Referencia climática Promedio (1991-2020)	Anomalia	Observatorio	Temperatura media (primavera de 2023)	Referencia climática Promedio (1991-2020)	Anomalia
Villena (la Vereda)	16.5 °C	14.1 °C	+2.4 °C	Embalse de Schar	16.7 °C	15.1 °C	+1.6 °C
Chelva	16.6 °C	14.3 °C	+2.3 °C	Llíria	17.1 °C	15.5 °C	+1.6 °C
Fontanars dels Alforins	15.3 °C	13.0 °C	+2.3 °C	Novelda	18.7 °C	17.1 °C	+1.6 °C
Carrícola	18.5 °C	16.4 °C	+2.1 °C	Los Desamparados (Orihuela)	18.9 °C	17.3 °C	+1.6 °C
Fredes	10.7 °C	8.6 °C	+2.1 °C	Alginet	18.9 °C	17.4 °C	+1.5 °C
Beniatjar	15.7 °C	13.7 °C	+2.0 °C	Benicarló	16.9 °C	15.4 °C	+1.5 °C
Jalance	16.4 °C	14.4 °C	+2.0 °C	Aeropuerto de València	17.6 °C	16.1 °C	+1.5 °C
Ontinyent	17.4 °C	15.4 °C	+2.0 °C	Benidorm	17.4 °C	16.0 °C	+1.4 °C
Tuéjar	15.3 °C	13.3 °C	+2.0 °C	Castellfort	11.3 °C	9.9 °C	+1.4 °C
Villafranca	12.2 °C	10.2 °C	+2.0 °C	Oliva	17.6 °C	16.2 °C	+1.4 °C
Chiva (la Pailla)	15.8 °C	13.9 °C	+1.9 °C	Torreblanca	17.1 °C	15.7 °C	+1.4 °C
Montanejos	15.1 °C	13.2 °C	+1.9 °C	Atzeneta del Maestrat	15.2 °C	13.9 °C	+1.3 °C
Morella	13.4 °C	11.5 °C	+1.9 °C	Elche/Elx	19.0 °C	17.7 °C	+1.3 °C
San Antonio de Benagéber	17.9 °C	16.0 °C	+1.9 °C	Embalse d'Alcora	15.8 °C	14.5 °C	+1.3 °C
Utiel	14.6 °C	12.7 °C	+1.9 °C	Miramar	18.4 °C	17.1 °C	+1.3 °C
Villar del Arzobispo	16.2 °C	14.3 °C	+1.9 °C	Sant Mateu	15.1 °C	13.8 °C	+1.3 °C
Xàtiva	18.9 °C	17.0 °C	+1.9 °C	Alacant/Alicante	18.1 °C	16.9 °C	+1.2 °C
Alcoy/Alcoi	16.9 °C	15.1 °C	+1.8 °C	Aeropuerto de Alicante-Elche	17.9 °C	16.7 °C	+1.2 °C
Bicorp	17.2 °C	15.5 °C	+1.7 °C	Elche (Altavix)	18.2 °C	17.0 °C	+1.2 °C
Montserrat	17.7 °C	16.0 °C	+1.7 °C	Pinoso/el Pinós	17.0 °C	15.8 °C	+1.2 °C
Rojales	18.4 °C	16.7 °C	+1.7 °C	Segorbe	15.0 °C	13.8 °C	+1.2 °C
Sumacàrcer	19.2 °C	17.5 °C	+1.7 °C	Bétera	16.7 °C	15.6 °C	+1.1 °C
Turís	16.9 °C	15.2 °C	+1.7 °C	Castelló	17.5 °C	16.4 °C	+1.1 °C
Ademuz	13.5 °C	11.9 °C	+1.6 °C	Polinyà de Xúquer	17.0 °C	15.9 °C	+1.1 °C
Barx	16.8 °C	15.2 °C	+1.6 °C	Santa Pola	17.5 °C	16.4 °C	+1.1 °C
Pinoso/el Pinós	15.8 °C	14.2 °C	+1.6 °C	València	18.0 °C	16.9 °C	+1.1 °C

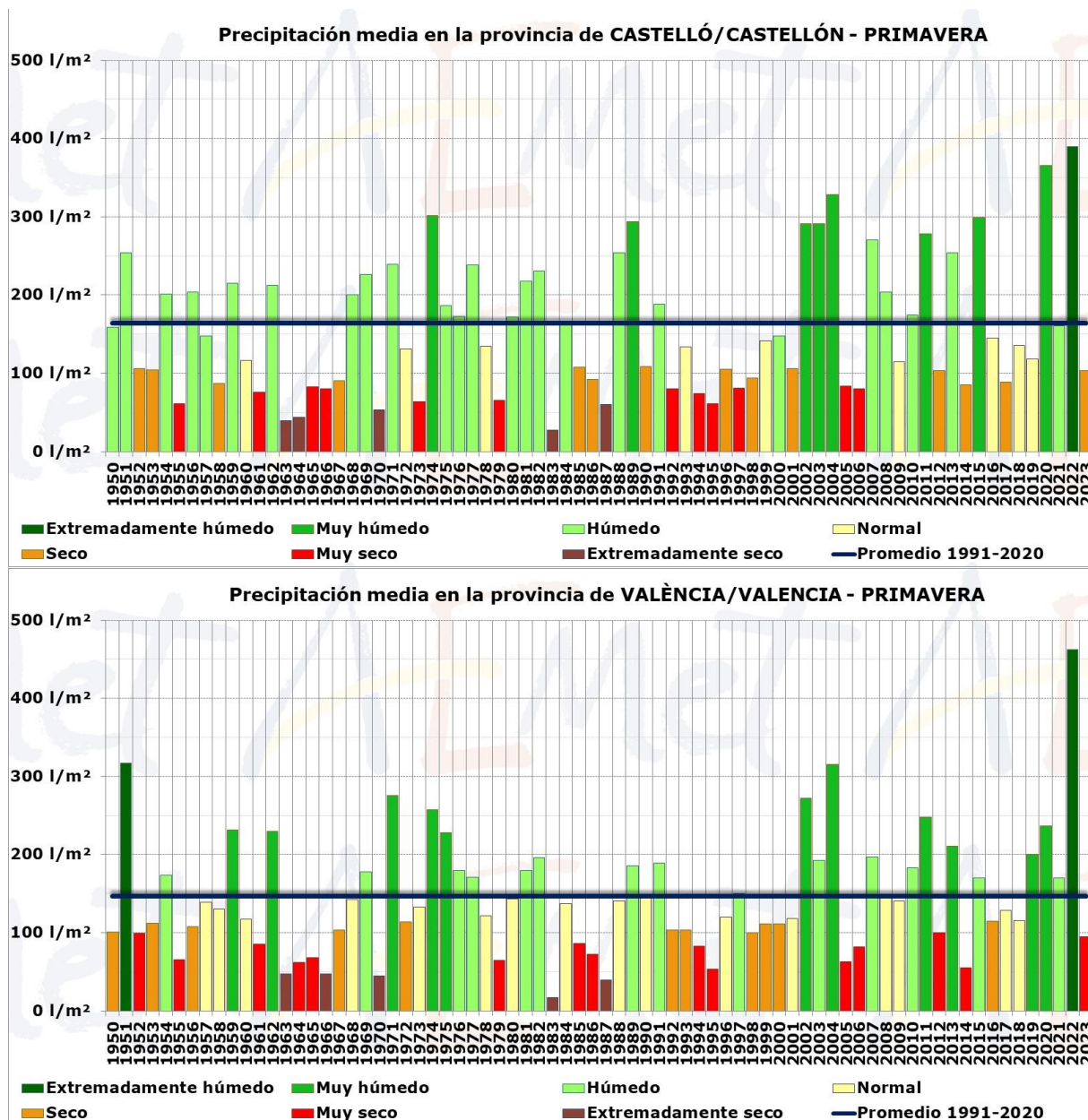
PRECIPITACIÓN

La precipitación acumulada ha sido 112.6 l/m², que es un 22 % inferior que la del promedio climático del periodo 1991-2020 (143.9 l/m²). A pesar del déficit pluviométrico del 22 %, globalmente la estación se califica como **pluviométricamente normal**. Ha sido la primavera más seca de los últimos cinco años.

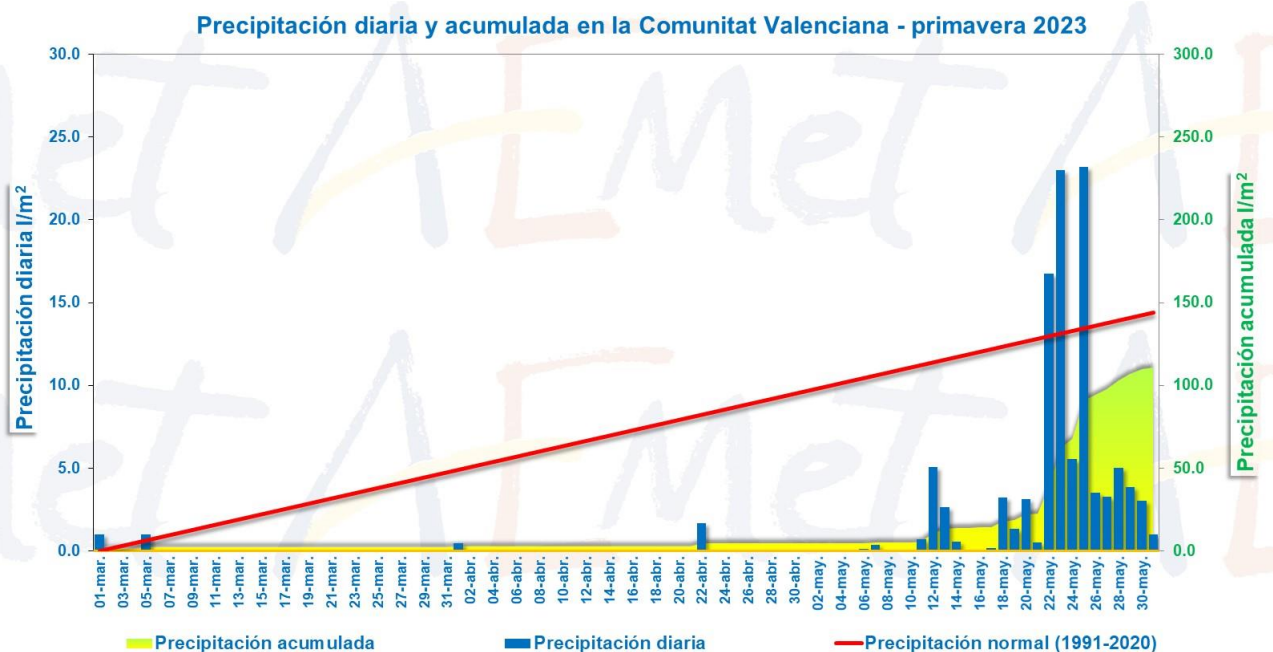


Aunque globalmente la primavera ha sido normal, ha habido gran diferencia espacial y temporal. Espacialmente, ha habido gran diferencia entre provincias, ya que mientras que en Alicante el carácter de la primavera ha sido húmedo, con un 35 % de superávit pluviométrico, en Castellón la primavera ha sido seca, con un déficit del 37 %, y en Valencia ha sido muy seca, con un déficit del 35 %.





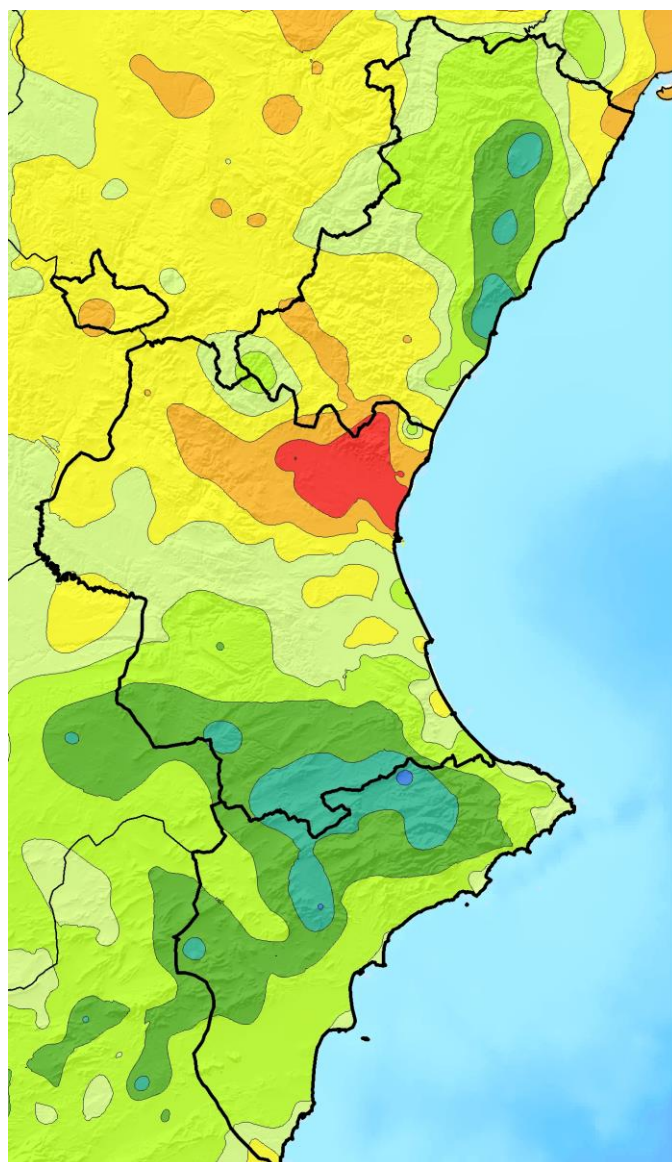
Temporalmente, durante casi dos meses y medio la primavera tuvo un carácter extremadamente seco. Marzo y abril fueron los meses más secos de sus respectivas series y marzo comenzó con la misma tónica de sequedad. El cambio se produjo a partir de la segunda decena de mayo, cuando comenzaron a producirse sucesivos episodios de tormentas que afectaron a gran parte del territorio, salvo al norte de la provincia de Valencia. En el gráfico de precipitación diaria y cómo se fue registrando a lo largo del trimestre se aprecia cómo durante más de tres cuartas partes del trimestre, hasta el 11 de mayo, la precipitación acumulada casi fue nula y durante los últimos 20 días se acumuló el 96 % de la precipitación de toda la primavera.



Los días con más precipitación acumulada fueron el 22, 23 de mayo, cuando hubo precipitaciones torrenciales en el sur de Valencia y en zonas de Alicante, y el 25 y 26, con precipitaciones torrenciales en Castellón en la madrugada del día 26.

Los máximos acumulados durante el trimestre se registraron en el norte de Alicante y sur de Valencia: l'Orxa, 337.2 l/m²; Tibi (Maigmó), 319.5; Agres, 284.3; Ontinyent, 283.4; Pantano de Beniarres, 280.6; Carrícola, 280.5; Gaianes, 276.8 y también en localidades de Castellón: Benicàssim, 275.6; Castelló de la Plana, 239.6; Sant Mateu, 236.3; la Pobla Tornesa, 218.4; Aeropuerto de Castellón, 210.7.

En el otro extremo, los mínimos trimestrales de precipitación acumulada se han registrado en el norte de Valencia: Lliria, 9.0; Benaguasil, 12.1; Massamagrell, 15.2; Bétera, 19.8; Playa Pobla de Farnals, 22.0; Gilet, 22.2; València: 32.0.

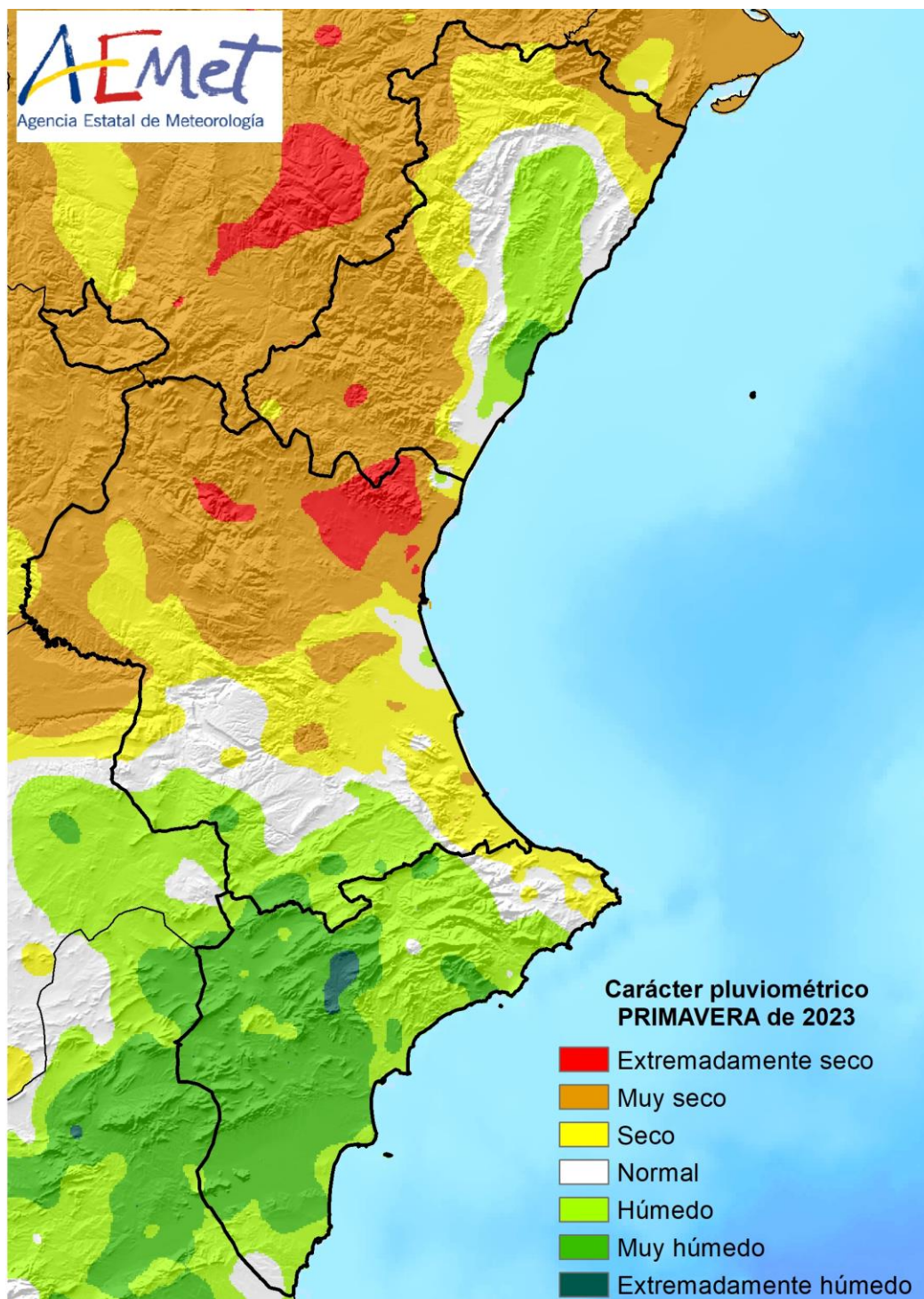


Precipitación acumulada Primavera de 2022 (l/m²)

	0.1 - 10.0
	10.1 - 25.0
	25.1 - 50.0
	50.1 - 75.0
	75.1 - 100.0
	100.1 - 150.0
	150.1 - 200.0
	200.1 - 300.0
	300.1 - 500.0
	> 500.0

El mapa con el carácter pluviométrico de la primavera confirma la gran diferencia entre unos y otros puntos del territorio, ya que se han registrado las siete categorías posibles. El trimestre ha sido húmedo o muy húmedo en una tercera parte del territorio, correspondiente a gran parte de la provincia de Alicante, interior sur de Valencia y comarca de la Plana Alta, incluso hay una pequeña zona en el norte de Alicante con un carácter extremadamente húmedo.

En el otro extremo, el trimestre ha sido seco o muy seco en la mitad del territorio, correspondiente a la mitad norte de la provincia de Valencia y gran parte de la provincia de Castellón, salvo la Plana Alta y zonas limítrofes. Incluso, en un 3 % del territorio, situado en el Camp de Túria, interior del Camp de Morvedre y zonas dispersas de l'Horta Nord, la Serranía y el Alto Palancia, el trimestre ha sido extremadamente seco, más seco que cualquiera de las primaveras del periodo de referencia.



El balance pluviométrico en las capitales y en otros observatorios seleccionados durante el mes de mayo es el que se adjunta en la tabla siguiente. Los datos de precipitación están expresados en l/m² y están ordenados de mayor a menor precipitación mensual acumulada.



AEMet

Observatorio	Precipitación acumulada (primavera de 2023)	Referencia climática Promedio (1991-2020)	Anomalía
l'Orxa	337.2	200.2	+68 %
Tibi (Maigó)	319.5	109.7	+191 %
Agres	284.3	207.5	+37 %
Ontinyent	283.4	169.9	+67 %
Pantano de Beniarres	280.6	193.1	+45 %
Carrícola	280.5	202.3	+39 %
Gaianes	276.8	188.9	+47 %
Benicàssim	275.6	137.1	+101 %
Beniatjar	269.8	195.2	+38 %
Confrides (Masets de Nicolau)	260.0	183.7	+42 %
Castelló de la Plana	239.6	123.0	+95 %
Sant Mateu	236.3	187.4	+26 %
Pinoso/el Pinós	226.3	108.1	+109 %
Fontanars dels Alforins (Casa dels Cups)	222.1	149.8	+48 %
Benimassot	220.1	193.2	+14 %
la Pobla Tornesa	218.4	146.3	+49 %
Almudaina	213.9	190.6	+12 %
Fontanars dels Alforins	210.9	127.5	+65 %
Aeropuerto de Castellón	210.7	153.3	+37 %
Bocairent	207.7	199.6	+4 %
Novelda	202.2	86.3	+134 %
Alcoi (Baradello)	200.7	118.3	+70 %
Vallada	193.5	173.2	+12 %
Alicante (el Moralet)	187.2	99.2	+89 %
Chinorlet	184.2	109.4	+68 %
Alcoi (Font Roja)	177.8	109.8	+62 %
Crevillent (los Molinos)	176.4	80.2	+120 %
Sella	173.5	108.7	+60 %
Xàtiva	173.0	122.3	+41 %
Orba	171.1	209.4	-18 %
Biar	170.1	121.3	+40 %
Borriol	167.5	134.1	+25 %
Moixent (la Foia)	166.1	188.2	-12 %
Bolulla	165.5	157.4	+5 %
Parcent	165.4	212.7	-22 %
Beneixama	163.7	126.0	+30 %
Hondon de las Nieves	161.0	101.5	+59 %
Alcoy/Alcoi	159.0	132.5	+20 %
Catí	149.5	161.9	-8 %
Aspe	147.6	88.2	+67 %
Xixona (Migjorn)	147.2	111.0	+33 %
Monovar/Monòver	146.0	98.7	+48 %
Pego	145.4	190.2	-24 %
La Drova	145.2	230.8	-37 %

MINISTERIO PARA LA
TRANSICIÓN ECOLÓGICA Y EL
RETO DEMOGRÁFICO

Agencia Estatal de Meteorología



AEMet

Observatorio	Precipitación acumulada (primavera de 2023)	Referencia climática Promedio (1991-2020)	Anomalía
Villafranca	143.8	200.2	-28 %
Los Desamparados (Orihuela)	143.7	81.2	+77 %
Villena (la Vereda)	142.0	106.4	+33 %
Catí (l'Avellà)	141.5	171.9	-18 %
Arteas de Arriba (Bejís)	139.4	197.8	-30 %
Alzira (la Casella)	137.9	168.1	-18 %
Torreblanca	137.0	126.3	+8 %
Faura	135.0	112.6	+20 %
Almassora	134.6	114.9	+17 %
Barx	134.2	258.2	-48 %
Villena (sur)	133.9	99.3	+35 %
Aeropuerto de Alicante-Elche	132.6	72.8	+82 %
Rafal	131.5	84.6	+55 %
Almoradí	130.6	80.1	+63 %
Fredes	129.4	233.0	-44 %
Orihuela	126.6	82.0	+54 %
Villena	125.6	92.3	+36 %
Elche/Elx	123.8	73.2	+69 %
Atzeneta del Maestrat	123.0	181.4	-32 %
Elche (Altabix)	122.0	71.8	+70 %
Cox	121.5	80.8	+50 %
Redován	121.0	84.2	+44 %
Rojales	120.2	72.6	+66 %
la Villavella	119.8	128.7	-7 %
El Palmar (València)	117.7	104.5	+13 %
les Alqueries	117.4	105.0	+12 %
Elche (Maitino)	115.8	72.5	+60 %
Universidad de Alicante	115.3	76.7	+50 %
Oliva	114.6	149.4	-23 %
Embalse de Amadorio	114.1	73.6	+55 %
Benidorm	113.0	79.8	+42 %
Bicorp	112.2	142.4	-21 %
Javea/Xàbia	109.2	128.2	-15 %
Morella	108.8	187.4	-42 %
Callosa de Segura	108.1	83.4	+30 %
Catral	106.1	76.9	+38 %
Alacant/Alicante	105.4	76.2	+38 %
Torrelamata	104.9	75.0	+40 %
Guardamar de Segura	103.6	81.0	+28 %
Alzira	101.9	148.0	-31 %
Castellfort	101.8	153.3	-34 %
Carcaixent	100.6	165.8	-39 %
Miramar	98.4	153.3	-36 %
Jalance	97.2	126.0	-23 %

MINISTERIO PARA LA
TRANSICIÓN ECOLÓGICA Y EL
RETO DEMOGRÁFICO

Agencia Estatal de Meteorología



AEMet

Observatorio	Precipitación acumulada (primavera de 2023)	Referencia climática Promedio (1991-2020)	Anomalía
Santa Pola	95.4	69.1	+38 %
Utiel	95.0	123.0	-23 %
Torrevieja (IES Torrevigía)	94.9	74.5	+27 %
Torrevieja	92.5	76.3	+21 %
La Font d'en Carròs	92.0	194.0	-53 %
Sumacàrcer	91.0	162.3	-44 %
Real de Gandia	89.3	175.3	-49 %
Turís	86.8	138.5	-37 %
l'Alfàs del Pi	86.3	95.8	-10 %
Embalse de María Cristina	86.0	136.0	-37 %
Torrent	85.8	107.0	-20 %
Bejís	85.1	181.8	-53 %
Montserrat	83.4	150.3	-45 %
Buñol	78.4	164.0	-52 %
Yátova	76.3	165.5	-54 %
El Toro	74.5	177.8	-58 %
Xeresa	74.2	153.4	-52 %
Higueruelas	73.3	166.2	-56 %
Embalse de Sïchar	71.6	154.5	-54 %
Aras de los Olmos	67.0	165.7	-60 %
Alginet	66.5	123.6	-46 %
l'Alcora	63.8	140.3	-55 %
Chiva (la Paila)	63.6	151.9	-58 %
Montanejos	63.6	163.9	-61 %
Villar del Arzobispo	62.3	144.2	-57 %
Sagunto/Sagunt	61.4	106.8	-43 %
Sagunt (Corinto)	60.6	95.4	-36 %
Picassent	60.4	117.5	-49 %
Benicarló	56.4	144.9	-61 %
Embalse d'Alcora	53.3	154.5	-66 %
Segorbe	53.2	145.9	-64 %
Playa Flamenca (Orihuela)	49.0	78.9	-38 %
Onda	45.9	170.5	-73 %
Aeropuerto de València	43.7	109.6	-60 %
Ademuz	39.6	133.1	-70 %
Tuéjar	39.5	135.8	-71 %
Chelva	36.8	137.1	-73 %
València	32.0	108.4	-70 %
Gilet	22.2	125.5	-82 %
Playa Pobra de Farnals	22.0	101.9	-78 %
Bétera	19.8	108.6	-82 %
Massamagrell	15.2	100.0	-85 %
Benaguasil	12.1	114.9	-89 %
Llíria	9.0	109.8	-92 %

València a 07 de junio de 2023

Los datos empleados para elaborar este avance climatológico son provisionales y están sujetos a una posterior validación.

MINISTERIO PARA LA
TRANSICIÓN ECOLÓGICA Y EL
RETO DEMOGRÁFICO

Agencia Estatal de Meteorología