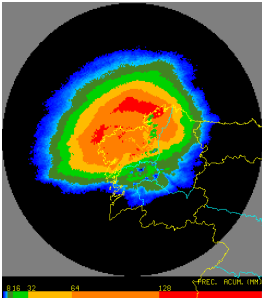


MARZO  
2024



## Un mes de marzo muy lluvioso y con temperaturas algo más frías de lo normal.

Las temperaturas medias de marzo fueron ligeramente inferiores a las normales. Es el primer mes en que esto ocurre desde abril de 2022. En cuanto a las precipitaciones, fue muy húmedo, con zonas donde se recogió más del 250% de la lluvia normal.

A Coruña, 3 de abril de 2024. La anomalía de la temperatura media de marzo en Galicia fue de  $-0.2\text{ }^{\circ}\text{C}$  y estuvo cerca de  $-0.5\text{ }^{\circ}\text{C}$  en buena parte del centro y suroeste de la Comunidad. Solo en el noreste se superaron ligeramente los valores normales del mes. En conjunto, puede calificarse como un mes de marzo normal. El día más frío, en general, fue el 26, jornada en la que se produjeron heladas débiles en el interior. El valor mínimo se midió en Becerreá:  $-2.5\text{ }^{\circ}\text{C}$ . Hubo temperaturas bajas incluso en el litoral, como los  $4.1\text{ }^{\circ}\text{C}$  de Vigo o los  $4.4$  de A Coruña. Las máximas de marzo se miden entre los días 21 y 22. Estuvieron por encima de  $30\text{ }^{\circ}\text{C}$  en puntos del sur:  $31.6\text{ }^{\circ}\text{C}$  en Ribadavia y  $30.5$  en Pontearreas. Por el contrario, en el tercio norte no superaron los  $25\text{ }^{\circ}\text{C}$ .

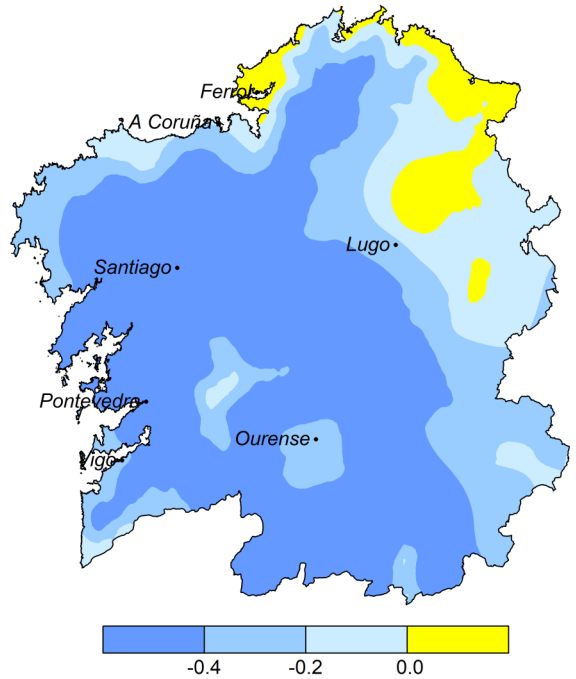


Fig. 1. Anomalías de temperatura. ( $^{\circ}\text{C}$  de diferencia con el valor normal 1991-2020).

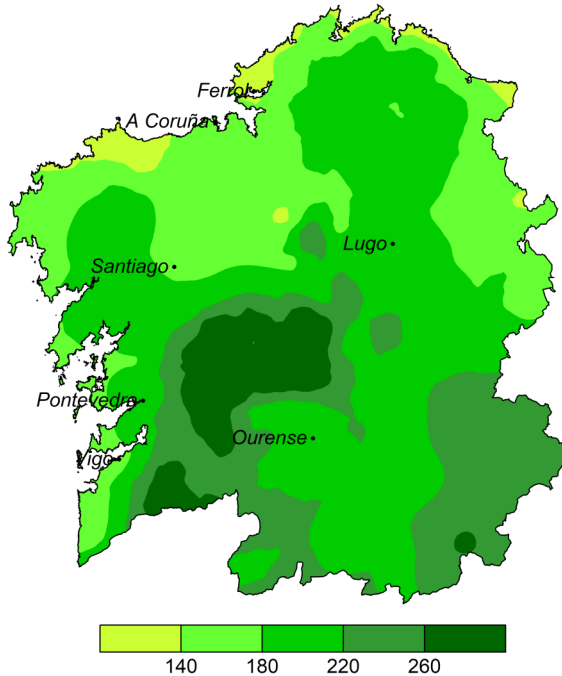


Fig. 2. Anomalías de precipitación (% respecto del valor normal 1991-2020).

Se recogió el 186% de la lluvia normal de un mes de marzo, por lo que puede calificarse como muy húmedo. Los días 1 y 8 se superan los  $50\text{ l/m}^2$  en numerosas estaciones. En el primero de ellos, Beariz midió  $68.8\text{ l/m}^2$ . Las lluvias estuvieron presentes de forma casi continua en la primera decena, así como durante el paso de la borrasca Nelson en los últimos seis días del mes. En total, se contabilizaron entre 17 y 24 jornadas con precipitación. En las zonas de montaña fueron frecuentes las nevadas, especialmente importantes durante el 8 y el 9, cuando además afectaron a otras áreas de menor altitud. Hubo unos 16 días con tormentas.

Fue la borrasca Nelson la que dejó, en general, los máximos mensuales de viento, aunque la racha más intensa,  $154\text{ km/h}$ , se registró el día 8 en Fisterra. El 27 se miden  $142\text{ km/h}$  en Estaca de Bares y  $100$  en Chandrexa de Queixa. Muchas estaciones superaron los  $90\text{ km/h}$  y destaca, por poco habitual, Ribadavia con  $91\text{ km/h}$ .

Los datos empleados para elaborar este avance climatológico son provisionales y están sujetos a una posterior validación.

© AEMET: Autorizado el uso de la información y su reproducción citando AEMET como autora de la misma.

Delegación Territorial en Galicia. C/ Canceliña, 8, 15071 A Coruña.  
Tel.: 981 253 200. Web: [www.aemet.es](http://www.aemet.es). E-mail: [usuariosgal@aemet.es](mailto:usuariosgal@aemet.es).

AVANCE CLIMATOLÓGICO MENSUAL DE GALICIA

AEMet  
Agencia Estatal de Meteorología

VICEPRESIDENCIA  
TERCERA DEL GOBIERNO  
MINISTERIO  
PARA LA TRANSICIÓN ECOLÓGICA  
Y EL RETO DEMOGRÁFICO

GOBIERNO  
DE ESPAÑA

