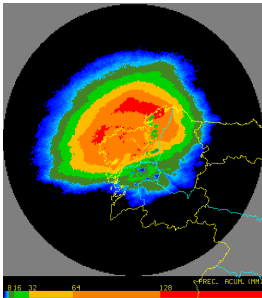


ENERO
2019



El mes de enero dejó temperaturas muy bajas en Galicia.

Las temperaturas del pasado mes de enero en Galicia resultaron bajas, tanto si consideramos los valores medios, que se sitúan entre medio grado y un grado por debajo de las habituales, como si nos fijamos en unas mínimas que en las comarcas interiores llegaron a los $-10\text{ }^{\circ}\text{C}$. Las precipitaciones se distribuyeron irregularmente y solo puede considerarse un mes lluvioso en el este y el norte de la Comunidad.

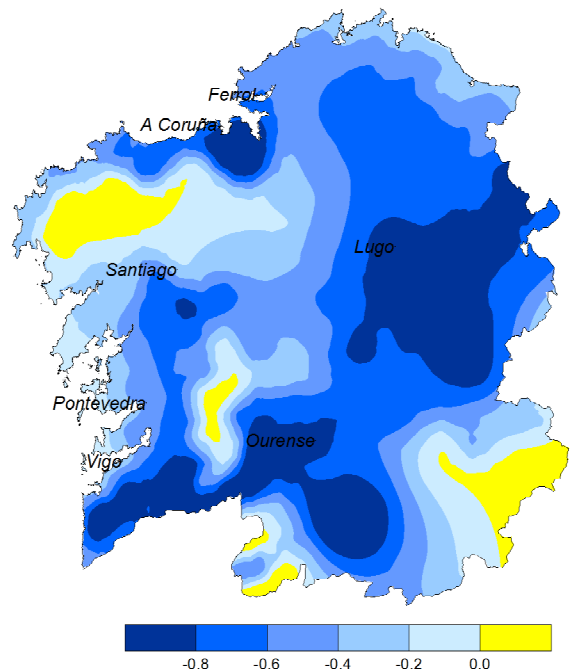


Fig. 1. Anomalías de temperatura. ($^{\circ}\text{C}$ de diferencia con el valor normal 1981-2010).

A Coruña, 4 de febrero de 2019. Las temperaturas de enero fueron en general inferiores a los valores normales, con amplias zonas, especialmente en el interior, con anomalías en torno a $-1\text{ }^{\circ}\text{C}$. En lo que se refiere a las mínimas, el valor absoluto para Galicia se alcanzó el día 5 en Xinzo de Limia: $-10.5\text{ }^{\circ}\text{C}$. Hay que destacar ese mismo día los $-8.1\text{ }^{\circ}\text{C}$ registrados en Verín. Entre los días 5 y 7 las heladas fueron generalizadas, con valores muy próximos a $0\text{ }^{\circ}\text{C}$ (o incluso puntualmente por debajo) en zonas de costa: $-1.8\text{ }^{\circ}\text{C}$ en Boiro el día 6, 0.1 en Vilagarcía el 5. Los valores más elevados se alcanzaron también durante los primeros días del mes: $18.2\text{ }^{\circ}\text{C}$ en Beariz y 17.7 en Xinzo, en ambos casos el día 1.

En lo que se refiere a las precipitaciones, mientras que hay zonas del este en las que casi se duplican los valores normales, en amplias áreas de la mitad occidental no se llega a alcanzar dichos valores. Así, por ejemplo, en el Aeropuerto de Santiago las cantidades acumuladas suponen apenas el 50% de la media. Durante la primera quincena las precipitaciones fueron de escasa importancia y restringidas al tercio norte, generalizándose posteriormente. Las cantidades máximas en 24 horas se registraron el día 31, con valores importantes especialmente en la provincia de Pontevedra: 107.4 l/m^2 en A Lama, 80.6 en Peinador, 74.4 en A Cañiza.

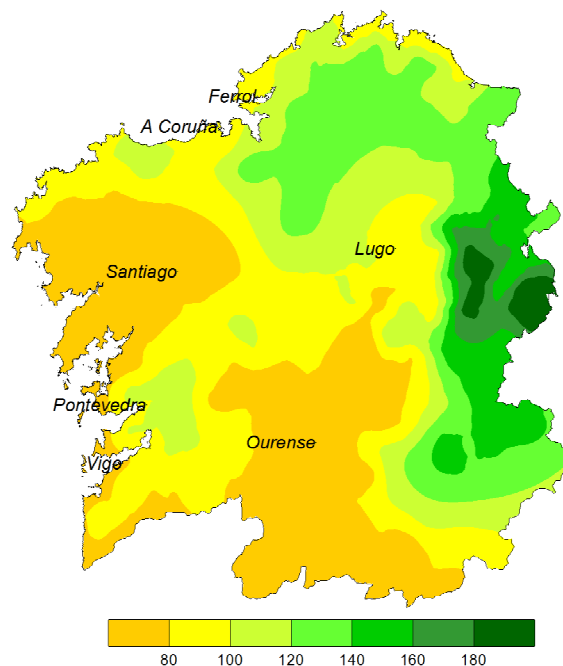


Fig. 2. Anomalías de precipitación (% respecto del valor normal 1981-2010).

En cuanto a rachas de viento, al paso de la borrasca Gabriel, el día 29, se superaron los 100 km/h en el litoral de A Coruña: 146 km/h en Bares y 101 en Fisterra.

Los datos empleados para elaborar este avance climatológico son provisionales y están sujetos a una posterior validación.

© AEMET: Autorizado el uso de la información y su reproducción citando AEMET como autora de la misma.

Delegación Territorial en Galicia. C/ Canceliña, 8, 15071 A Coruña.

Tel.: 981 253 200 Fax: 981 278 426. Web: www.aemet.es. E-mail: usuariosgal@aemet.es.

AEMET
Agencia Estatal de Meteorología

MINISTERIO
PARA LA TRANSICIÓN ECOLÓGICA

GOBIERNO
DE ESPAÑA



AVANCE CLIMATOLÓGICO MENSUAL DE GALICIA