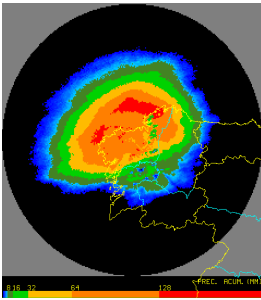


NOVIEMBRE
2019



Un mes de noviembre muy lluvioso.

Tanto por el número de días con precipitación como por las cantidades totales recogidas, el pasado noviembre ocupa uno de los primeros lugares en las series históricas de cada observatorio. Las temperaturas fueron ligeramente inferiores a las normales, salvo en el tercio norte, donde los vientos de componente sur dejaron las máximas más elevadas.

A Coruña, 3 de diciembre de 2019. Las temperaturas de noviembre resultaron en general inferiores a los valores normales. Las máximas más elevadas se midieron el primer día del mes. Como dato curioso, el viento de componente sur hizo que, por una vez, los valores más elevados se alcanzaran en el norte de la Comunidad. Los 23.6 °C registrados en Ribadeo y los 23.4 de Burela superaron en esta ocasión a los clásicos del interior (22.4 °C en Verín, 22.0 en Ourense) mientras que en las Rías Baixas no llegaron a alcanzarse los 20 °C (18.9 en Boiro). La mínima absoluta se registró el día 18 en Xinzo: -2.3 °C.

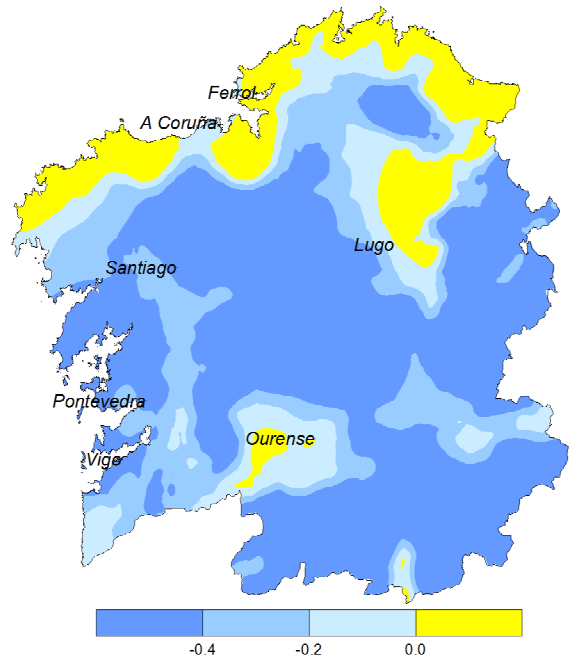


Fig. 1. Anomalías de temperatura. (°C de diferencia con el valor normal 1981-2010).

Noviembre resultó un mes muy húmedo, con zonas en las que las cantidades recogidas llegaron a triplicar los valores normales. En cuanto a los observatorios principales, resulta el más húmedo de la serie de Lugo-Rozas y, con la excepción de Ourense, ocupa un lugar entre los seis más lluviosos en los casos restantes. El número de días de precipitación apreciable oscila entre los 28 de Ourense y los 30 de Lugo-Rozas y aeropuertos de Vigo y Santiago. En cuanto a cantidades máximas en 24 horas, destacan las registradas los días 12 y 22. Se superaron puntualmente los 100 l/m² en la Costa da Morte (107.4 en Vimianzo el 22, con casi 79 en 12 horas) y los 80 en amplias zonas de las provincias occidentales: 88 l/m² en A Lama, 85.8 en el Aeropuerto de Vigo, 82 en Rois...Se observaron descargas eléctricas en un total de 12 días.

En cuanto a rachas máximas destacan los 156 km/h alcanzados en Estaca de Bares el día 3, así como los 104 medidos en el aeropuerto de A Coruña el 14.

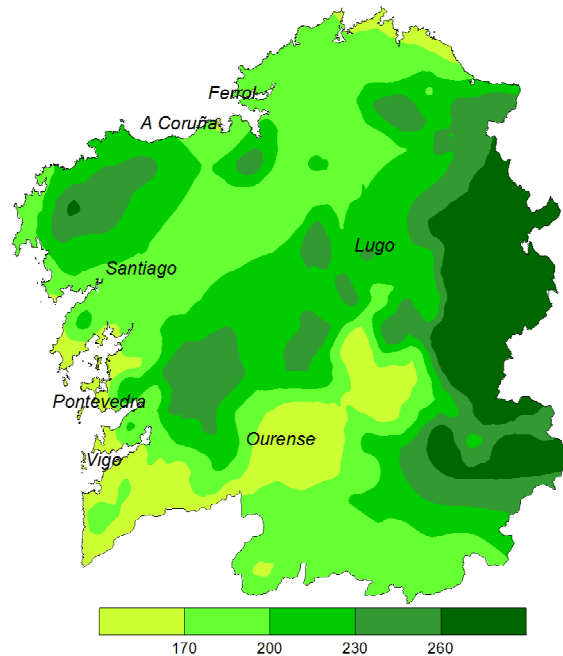


Fig. 2. Anomalías de precipitación (% respecto del valor normal 1981-2010).

Los datos empleados para elaborar este avance climatológico son provisionales y están sujetos a una posterior validación.

© AEMET: Autorizado el uso de la información y su reproducción citando AEMET como autora de la misma.

Delegación Territorial en Galicia. C/ Canceliña, 8, 15071 A Coruña.
Tel.: 981 253 200 Fax: 981 278 426. Web: www.aemet.es. E-mail: usuariosgal@aemet.es.

AEMET
Agencia Estatal de Meteorología

MINISTERIO
PARA LA TRANSICIÓN ECOLÓGICA

GOBIERNO
DE ESPAÑA



AVANCE CLIMATOLÓGICO MENSUAL DE GALICIA