



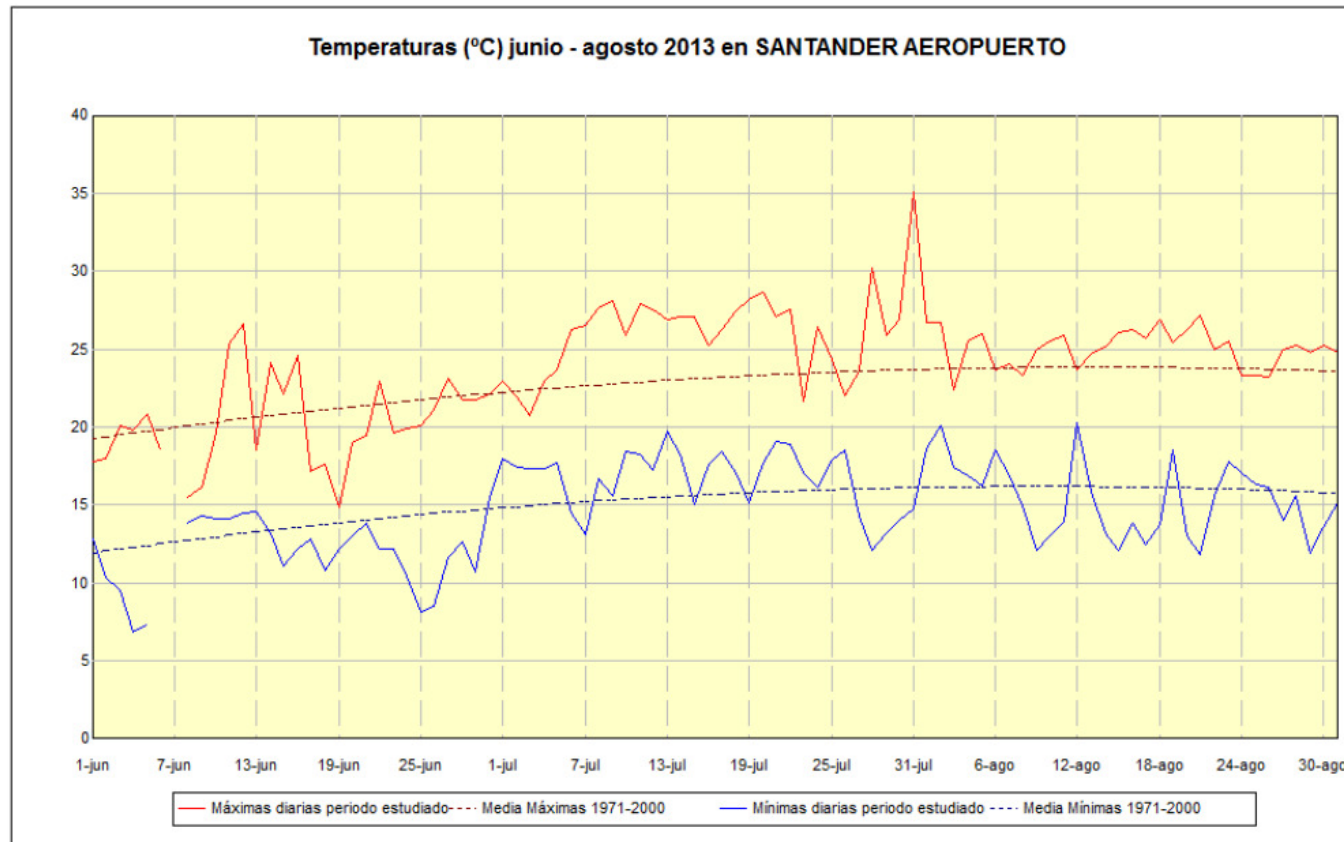
El verano de 2013 en
Cantabria
Meses de junio, julio y
agosto

Periodo	Carácter térmico	Carácter pluviométrico
Junio	Muy frío	Muy húmedo
Julio	Muy cálido	Muy seco
Agosto	Normal	Seco o muy seco
VERANO	Normal (-0.1° C)	Normal (105%)

Valores extremos registrados en las Estaciones meteorológicas automáticas de la región durante el trimestre junio, julio y agosto de 2013

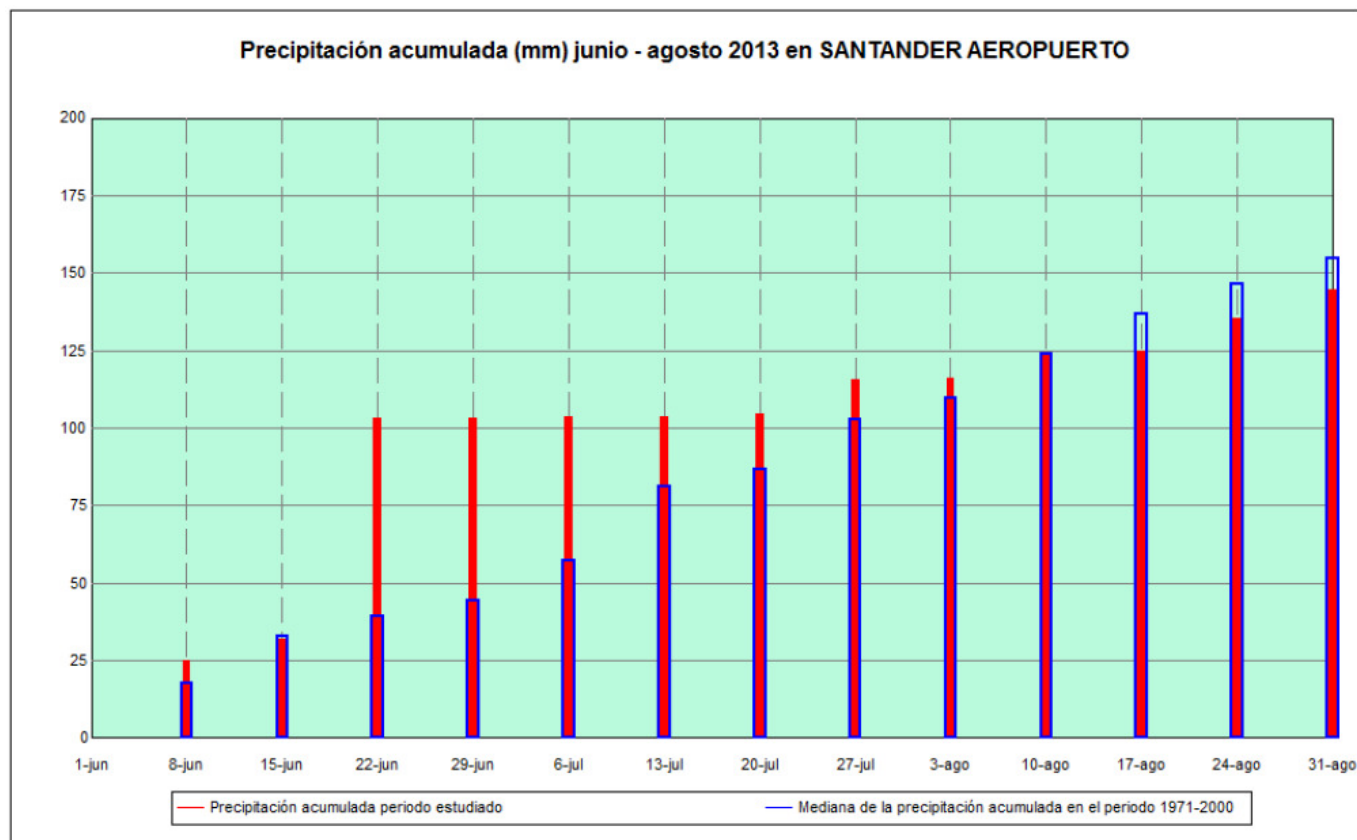
VERANO 2013	MINIMA (°C)	MES/DIA	MÁXIMA (°C)	MES/DIA	PRECIPITACIÓN (mm)	MES/DIA	RACHA (km/h)	MES/DIA
TRETO	8.0	6/25	31.0	7/31	27.7	6/7	56	6/9
PARAYAS	6.8	6/4	35.1	7/31	35.7	6/19	63	6/9
SANTANDER, CMT	10.0	6/4	29.0	7/31	32.1	6/19	68	6/20
VILLACARRIEDO	4.2	6/4	38.1	7/31	54.0	6/19	49	6/9
BARCENA MAYOR	2.8	6/4	36.8	7/31	45.6	6/19	35	8/1
TERÁN	4.5	6/4	40.5	7/31	46.7	6/19		
TORRELAVEGA	8.4	6/4	33.9	7/31	51.2	6/19	77	6/9
SAN VICENTE FARO	8.1	6/4	26.0	7/31	46.0	6/19	63	8/8
FUENTE DE	2.4	6/3	31.3	8/21	32.2	6/19	48	6/19
TAMA	5.2	6/3	38.5	7/31	17.2	6/19	57	7/22
TRESVISO	6.0	6/3	31.0	7/31	50.0	6/19	64	8/1
ALTAMIRA	7.7	6/4	31.8	7/31	67.4	6/19	54	6/9
CUBILLO DE EBRO	0.4	6/4	34.8	8/1	19.5	6/19	48	7/28
POLIENTES	0.9	6/4	35.7	8/21	16.3	6/19	48	7/26

Evolución de las Temperaturas



TM regional verano 2013 ha sido 17,8° C, frente a TM regional verano normal de 17,9 ° C.

Evolución de las Precipitaciones

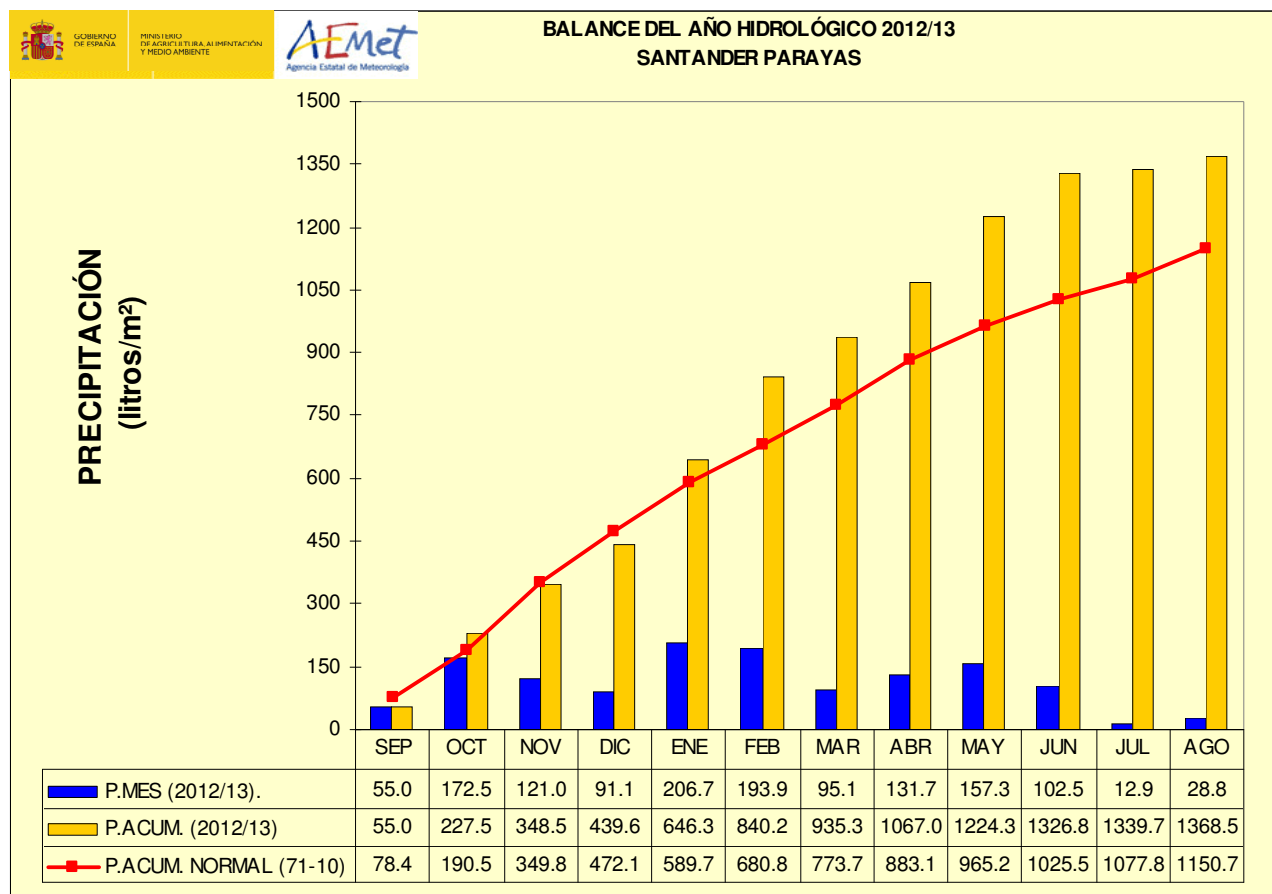


En Santander Aerop. la precipitación acumulada este verano (línea roja) está muy próxima a la normal (recinto azul)

La precipitación normal de verano (en promedio para toda la región) es de 160,7 mm

En promedio, para toda la región, se recogieron en verano de 2013 168,6 mm (105% respecto a la normal)

Balance del año hidrológico



La precipitación recogida en este año hidrológico (1369 mm) está por encima de lo normal (1151 mm)

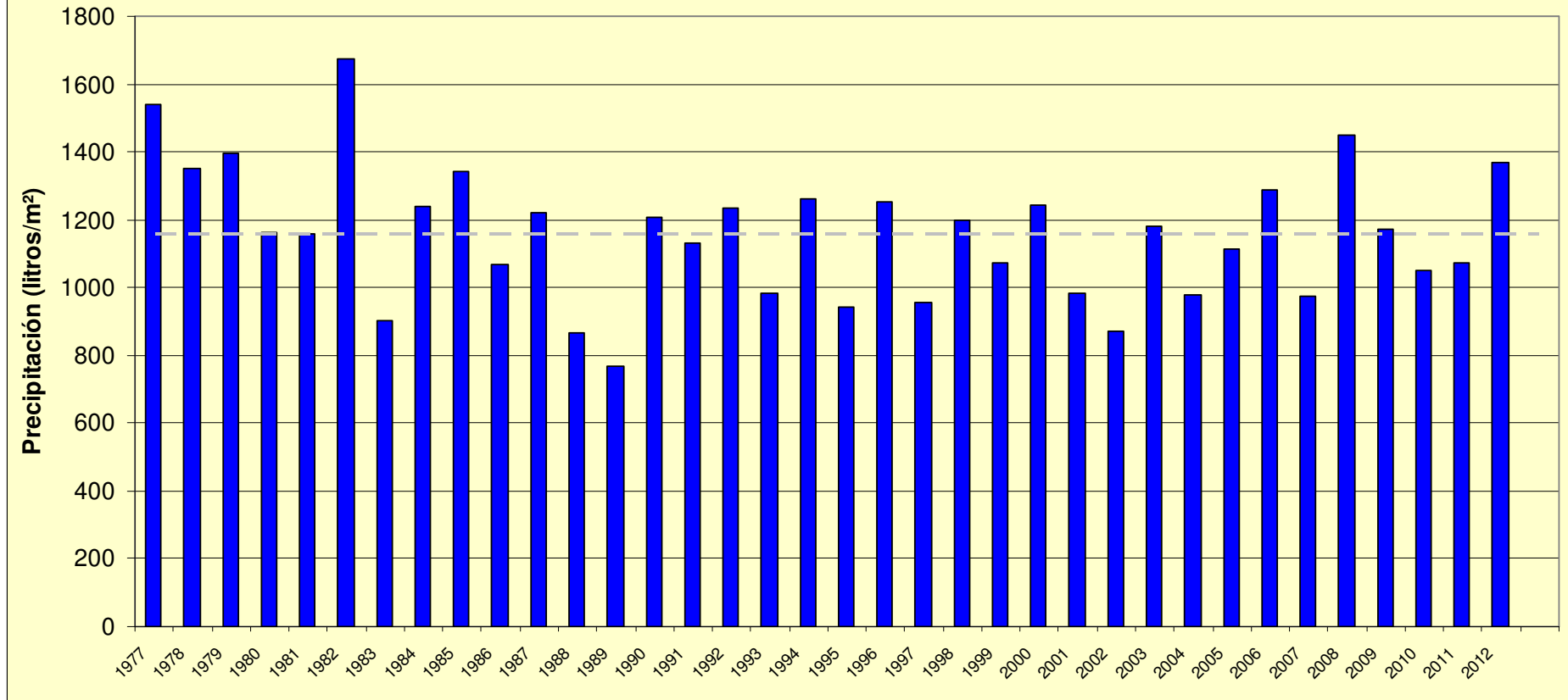
La precipitación de este año equivale al 119% de la normal.



GOBIERNO DE ESPAÑA

MINISTERIO DE AGRICULTURA, ALIMENTACIÓN Y MEDIO AMBIENTE

Precipitación en el AÑO HIDROLÓGICO (1977-2012) SANTANDER-PARAYAS



Con los registros de Parayas, desde 1977, el último año hidrológico (sep de 2012 a ago 2013) ha sido el CUARTO MÁS LLUVIOSO

(La línea gris de trazo es la precipitación media del año hidrológico)

Verano muy contrastado, aunque normal atendiendo a los parámetros meteorológicos

La alternancia de meses de características dispares ha generado un verano normal en relación a los parámetros meteorológicos, pero un tanto atípico: durante el mes de junio se mantuvo el ambiente muy fresco y lluvioso; en julio irrumpió el verano y se generalizó un ambiente cálido y seco que se prolongó hasta setiembre.

La INSOLACIÓN ha sido muy alta tanto julio como en agosto: en Santander-Aeropuerto, julio ha sido el tercero más soleado, y agosto el cuarto más soleado desde 1978.

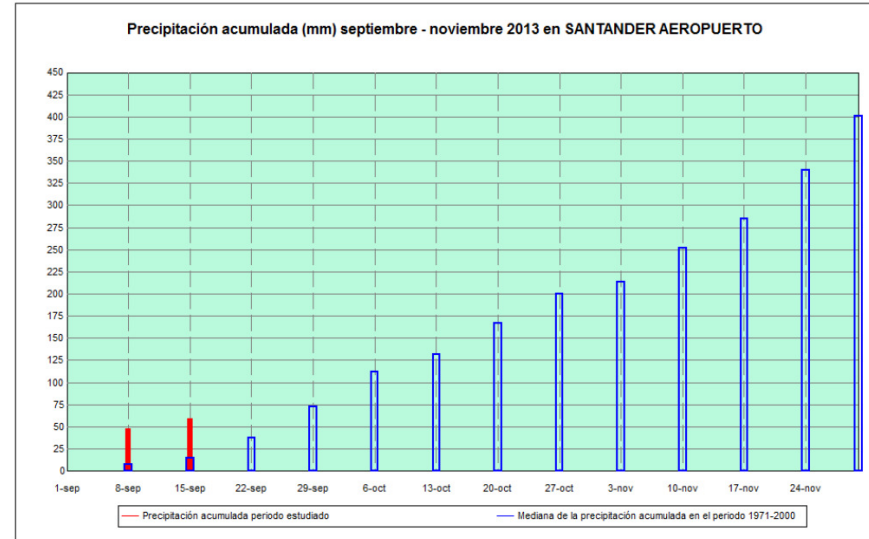
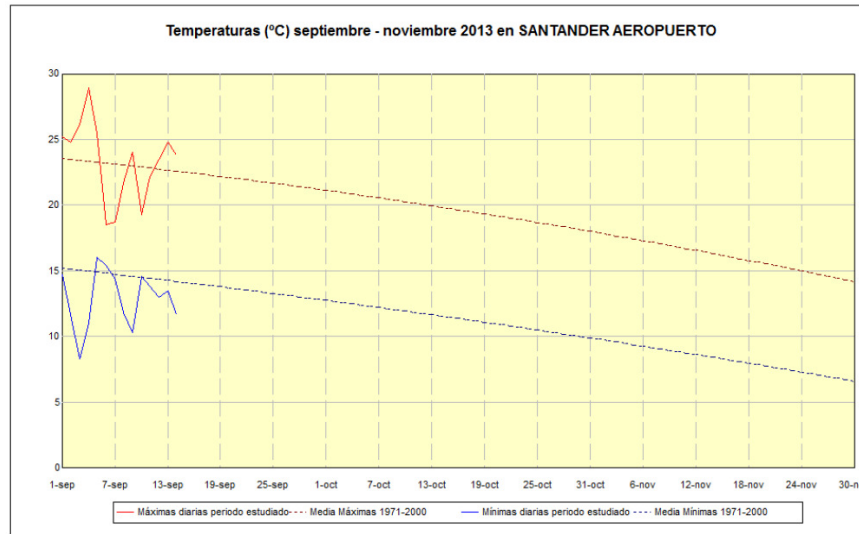
El exceso de precipitación acumulado en los meses de invierno, se ha mantenido hasta el final del año hidrológico

El otoño en Cantabria

Con carácter general el otoño suele iniciarse como una prolongación del verano, con valores suaves de temperatura, precipitación y viento. Se caracteriza la estación por el tránsito de depresiones y frentes que originan un tiempo cambiante: periodos de viento sur y temperaturas altas en el sector delantero de las borrascas, y viento del noroeste, precipitaciones y ambiente fresco después del paso del frente.

En octubre es habitual que se produzcan las primeras heladas en los valles del interior y que lleguen las primeras nieves a la cumbres montañosas.

Avance del mes de setiembre



Este año, ha comenzado con un episodio de lluvia y bajas temperaturas, que normalmente se produce a finales de mes o principios de octubre.