

RESUMEN ESTACIONAL CLIMATOLÓGICO

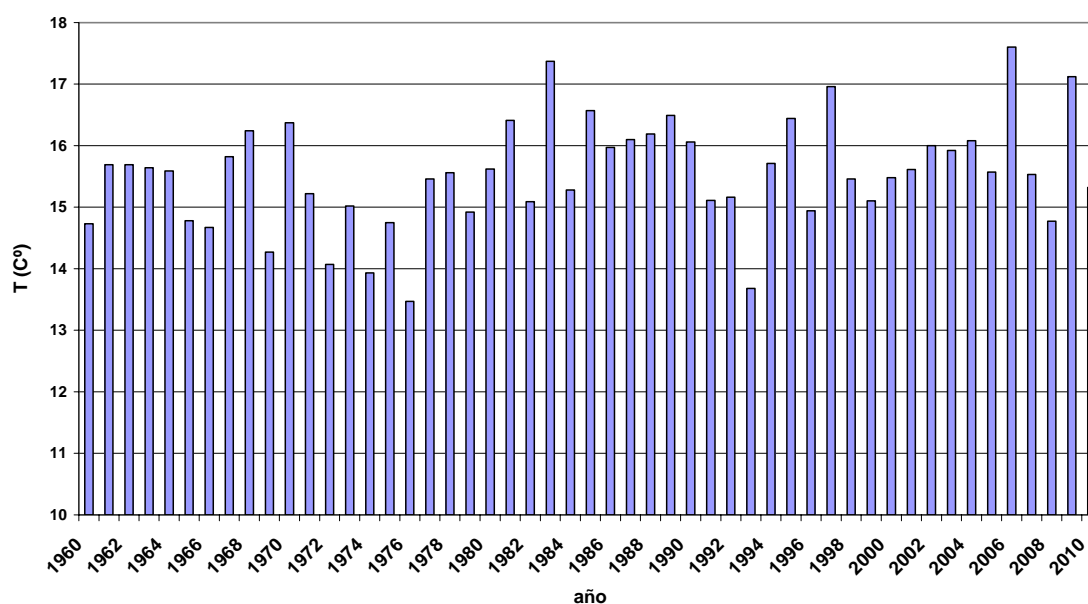
OTOÑO 2019

OTOÑO 2010

TEMPERATURA

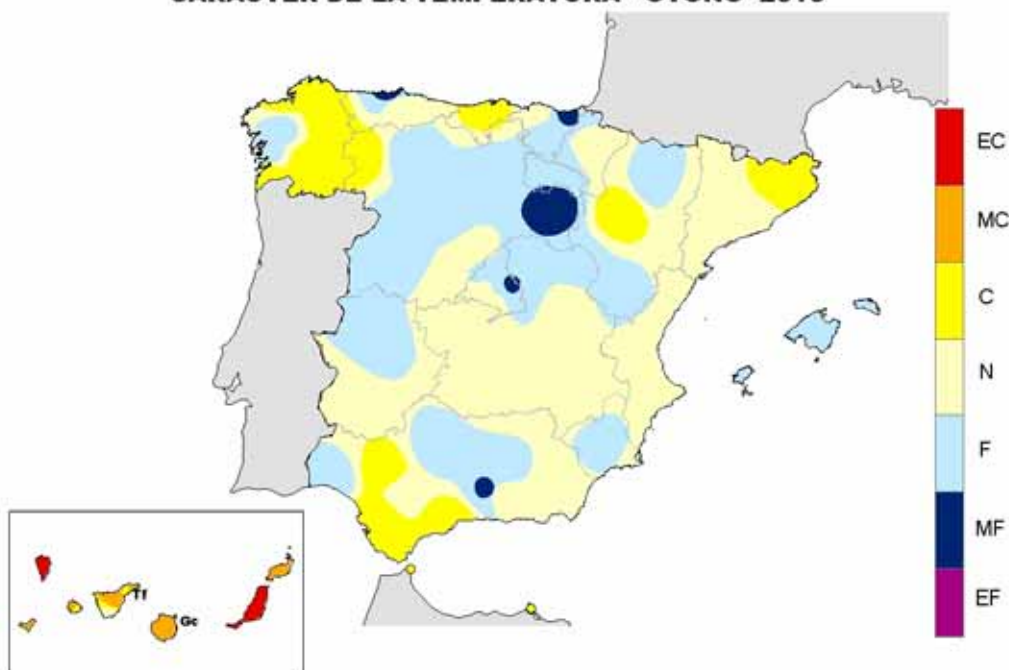
El trimestre septiembre-noviembre de 2010 ha resultado normal o muy ligeramente más frío de lo normal, alcanzando la temperatura media trimestral promediada sobre España un valor que ha quedado cerca de 0,2º C por debajo de su valor medio normal (período de referencia 1971-2000). , lo que lo sitúa como el segundo trimestre otoñal más frío de lo que llevamos de siglo, después del correspondiente al año 2008.

Temperatura media del trimestre septiembre-noviembre en España.



El trimestre tuvo carácter frío en Castilla y León, Madrid, País Vasco, La Rioja, Navarra, Extremadura, norte de Castilla- La Mancha y parte de Aragón y Andalucía, con anomalías térmicas negativas que fueron inferiores a 1º C. En el resto de las regiones de la España peninsular las temperaturas del otoño oscilaron en general alrededor de sus valores normales y sólo en el sur de Andalucía, parte de Galicia y algunas áreas dispersas del nordeste peninsular el otoño tuvo carácter cálido, con anomalías térmicas positivas en estas áreas en torno a 0,5º C. En Baleares el otoño tuvo carácter frío, con temperaturas medias del orden de 0,5º C por debajo de los valores medios normales, mientras que en Canarias, el otoño resultó muy cálido a extremadamente cálido, con temperaturas medias entre 1 º C y 2º C por encima de sus valores medios.

CARACTER DE LA TEMPERATURA - OTOÑO 2010



EC =Extremadamente Cálido: Las temperaturas sobrepasan el valor máximo registrado en el periodo de referencia 1971 – 2000.
 MC=Muy cálido: $f < 20\%$. Las temperaturas registradas se encuentran en el intervalo correspondiente al 20% de los años más cálidos.
 C =Cálido: $20\% \leq f < 40\%$.
 N =Normal: $40\% \leq f < 60\%$. Las temperaturas registradas se sitúan alrededor de la mediana.
 F =Frío: $60\% \leq f < 80\%$.
 MF =Muy Frío: $f \geq 80\%$.
 EF =Extremadamente frío: Las temperaturas no alcanzan el valor mínimo registrado en el periodo de referencia 1971 – 2000

FUENTE: Agencia Estatal de Meteorología. Ministerio de Medio Ambiente y Medio Rural y Marino.

El otoño comenzó con temperaturas ligeramente superiores a las normales y fue cambiando progresivamente su carácter a medida que iba avanzando el trimestre. Así, el mes de septiembre resultó ligeramente más cálido de lo normal, con unas temperaturas medias mensuales que superaron en promedio en $0,6^{\circ}\text{C}$ su valor normal. Fue un mes muy cálido en Galicia y algunas zonas del sureste de Andalucía y normal a cálido en el resto, con anomalías menores de $+1^{\circ}\text{C}$. En Baleares el mes fue normal o ligeramente más frío de lo normal, mientras que en Canarias fue cálido muy cálido, aunque con anomalías térmicas no tan acusadas como en los meses anteriores.

El mes de octubre fue en cambio ligeramente más frío de lo normal, con unas temperaturas medias mensuales que se situaron en promedio $0,3^{\circ}\text{C}$ por debajo del valor medio normal. Octubre fue relativamente cálido en la mayor parte de Galicia, mientras que las temperaturas medias mensuales oscilaron en torno a sus valores normales en el resto del tercio norte peninsular, Castilla La Mancha y la mayor parte de Andalucía. En el resto de la España peninsular el mes tuvo en general carácter frío, si bien las anomalías térmicas negativas fueron inferiores a 1°C . En Baleares las temperaturas medias fueron normales o algo inferiores a las normales, mientras que por el contrario en Canarias, el mes fue cálido a muy cálido en general, con una anomalía térmica media del orden de $+1^{\circ}\text{C}$.

El mes de noviembre resultó más frío de lo normal en la mayor parte de España, con unas temperaturas medias mensuales que, en promedio, se situaron $0,7^{\circ}\text{C}$ por debajo del valor medio para este mes. Noviembre tuvo incluso carácter muy frío en amplias áreas de Madrid,

Castilla y León, Andalucía, Murcia y Extremadura, de forma que en numerosos puntos de estas regiones las anomalías térmicas negativas oscilaron entre 1º C y 2º C. En el resto de las regiones de la España peninsular y en Baleares el mes tuvo en general carácter normal a frío con anomalías térmicas negativas inferiores a 1º C. Por el contrario en Canarias, como viene sucediendo a lo largo de todo este año, noviembre fue muy cálido en general, con una anomalía térmica media del orden de + 1º C.

Los valores térmicos más elevados del trimestre se registraron, como es habitual, en la primera semana de septiembre, así como entre los días 11 y 15 de dicho mes. Las temperaturas máximas absolutas, próximas a los 40º C, se observaron en el área del bajo Guadalquivir el día 14 de septiembre, destacando los valores registrados en Morón (39,0º C) y Sevilla-aeropuerto (38,8º C).

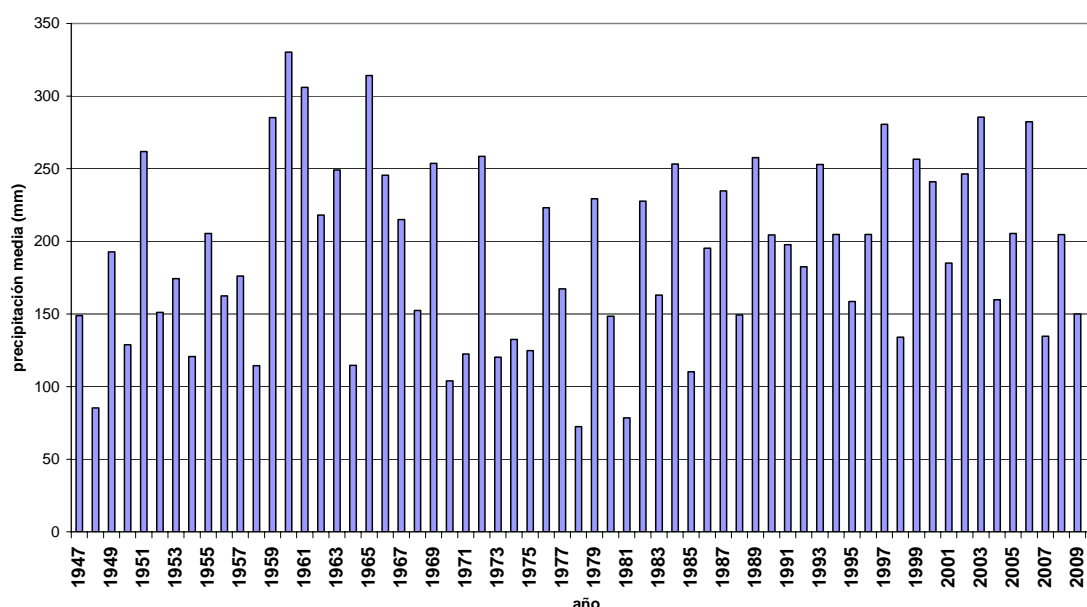
Las temperaturas mínimas más bajas se registraron justo al final del trimestre, en los 3 últimos días de noviembre debido a la irrupción de una masa de aire muy frío procedente del norte de Europa, lo que dio lugar a intensas heladas en zonas del interior peninsular y a precipitaciones en forma de nieve en numerosos puntos de la mitad norte y zonas altas de la mitad sur. El valor mínimo en estaciones principales se registró el día 29 en Soria con -9,6º C, lo que supone el valor más bajo para el mes de noviembre de la serie de dicha estación, iniciada en 1942; también en el observatorio de León-Virgen del Camino se superó con -7,2º C el valor mínimo de noviembre de una serie iniciada en 1938.

La primera quincena de diciembre ha resultado en conjunto de temperaturas muy ligeramente superiores a las normales, si bien ha habido fuertes oscilaciones térmicas, con una clara distinción entre el norte peninsular donde esta quincena ha sido más fría de lo normal y las regiones del centro y el sur donde ha sido relativamente cálida.

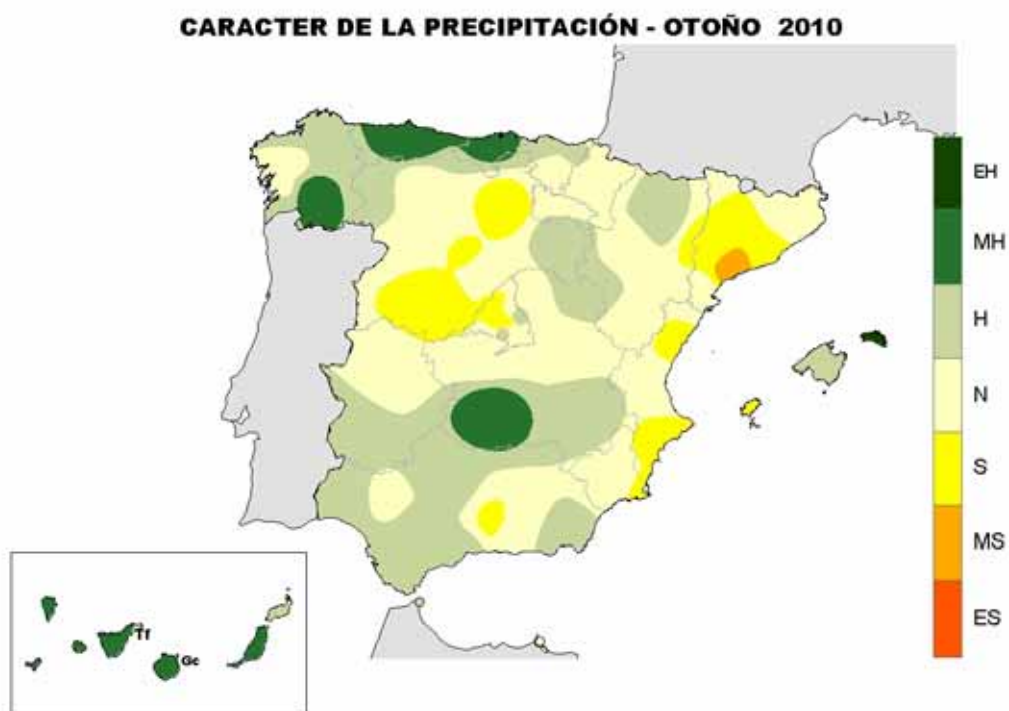
PRECIPITACIÓN

Las precipitaciones del trimestre otoñal se han situado en el conjunto de España en torno a los valores normales de esta estación, como se puede apreciar en el gráfico que se adjunta.

precipitación media del trimestre septiembre-noviembre sobre España



En cuanto a la distribución geográfica de las precipitaciones, cabe resaltar que éstas se han situado claramente por encima de los valores medios para el trimestre en toda la franja cantábrica desde Galicia al noroeste de Navarra, así como en Andalucía, sur de Castilla-La Mancha, Canarias y parte de Baleares. En el nordeste de Andalucía, suroeste de Asturias e islas más occidentales del archipiélago canario las precipitaciones acumuladas superan en más de un 50% a los valores normales del otoño. Por el contrario el otoño ha sido más seco de lo normal en la franja central peninsular que se extiende desde Extremadura y el oeste de Castilla y León hasta Valencia y Cataluña, siendo el déficit de lluvias más acusado en áreas costeras del este y nordeste peninsulares.



- EH =Extremadamente húmedo: Las precipitaciones sobrepasan el valor máximo registrado en el periodo de referencia 1971 – 2000.
- MH =muy húmedo: $f < 20\%$. Las precipitaciones se encuentran en el intervalo correspondiente al 20% de los años más húmedos.
- H =Húmedo: $20\% \leq f < 40\%$.
- N =Normal: $40\% \leq f < 60\%$. Las precipitaciones registradas se sitúan alrededor de la mediana.
- S =Seco: $60\% \leq f < 80\%$
- MS =Muy seco: $f \geq 80\%$.
- ES =Extremadamente seco: Las precipitaciones no alcanzan el valor mínimo registrado en el periodo de referencia 1971 – 2000.

FUENTE: Agencia Estatal de Meteorología. Ministerio de Medio Ambiente Y Medio Rural y Marino.

Carácter pluviométrico del otoño de 2010

El mes de septiembre resultó algo seco en conjunto, con una precipitación media sobre España que quedó en torno a un 20% por debajo de su valor medio, y con una distribución muy irregular de las precipitaciones, de forma que resultó húmedo a muy húmedo en el este de Cataluña, norte de Aragón y otras zonas de las dos Castillas, Madrid, Andalucía y Extremadura, mientras que fue seco en general en el oeste peninsular y en el área levantina. En Baleares el mes fue muy húmedo en Menorca y de precipitaciones normales en el resto del archipiélago, mientras que en Canarias resultó muy húmedo en general.

Octubre por el contrario fue húmedo en conjunto, superando la precipitación media del mes en un 25% al valor medio normal. Este mes resultó especialmente húmedo en Galicia, Asturias, noroeste de Castilla y León y Baleares con precipitaciones que en zonas del noroeste de Castilla y León, sur de Asturias e isla de Menorca superaron ampliamente el doble de los valores normales. Por el contrario resultó seco en el sureste peninsular, con precipitaciones por debajo del 50% de los valores normales en la mitad sur de Valencia, Murcia y provincia de Almería. En Canarias resultó húmedo en conjunto, si bien con unas precipitaciones que se distribuyeron de forma muy irregular.

En el mes de Noviembre el valor medio de la precipitación acumulada sobre España prácticamente igualó su valor medio normal de 75 mm. Noviembre fue húmedo a muy húmedo en Galicia, regiones cantábricas, Andalucía, Murcia, Canarias e isla de Menorca, mientras que por el contrario tuvo carácter seco en torno al centro peninsular y en las regiones mediterráneas, siendo incluso muy seco en parte de Cataluña. En zonas del norte de Valencia y sur de Cataluña, las precipitaciones acumuladas en el mes no llegaron a alcanzar el 25% del valor medio mensual, mientras que por el contrario en numerosos puntos del archipiélago canario y en algunas áreas de Murcia las precipitaciones superaron ampliamente el doble de los valores medios.

La primera quincena de diciembre ha resultado de abundantes precipitaciones en general, con excepción de las regiones mediterráneas donde los últimos meses están resultando secos; las precipitaciones más importantes con cantidades acumuladas localmente superiores a 150 mm. se han registrado en zonas del norte de Andalucía, extremo sur de Castilla-La Mancha y zona occidental del Sistema Central.

A lo largo del trimestre otoñal no se han producido situaciones de tipo mediterráneo que dieran lugar a precipitaciones torrenciales, como es frecuente en esta estación otoñal. Entre las situaciones que han dado lugar a precipitaciones intensas, cabe destacar el temporal de lluvia que afectó el día 22 de septiembre al archipiélago canario, especialmente a las islas más occidentales, lo que hizo que en los observatorios del Mazo-aeropuerto de La Palma y Los Cangrejos-aeropuerto del Hierro se superaran los anteriores valores máximos de precipitación mensual de septiembre de las series históricas, así como los valores máximos de precipitación diaria para el mes de septiembre. Así mismo es de reseñar la situación de precipitaciones intensas y persistentes que entre los días 5 y 8 de diciembre afectó a amplias zonas de la vertiente atlántica, especialmente al centro y norte de Andalucía.

ÁREA DE CLIMATOLOGÍA Y APLICACIONES OPERATIVAS