



GOBIERNO
DE ESPAÑA

MINISTERIO
DE AGRICULTURA, ALIMENTACIÓN
Y MEDIO AMBIENTE



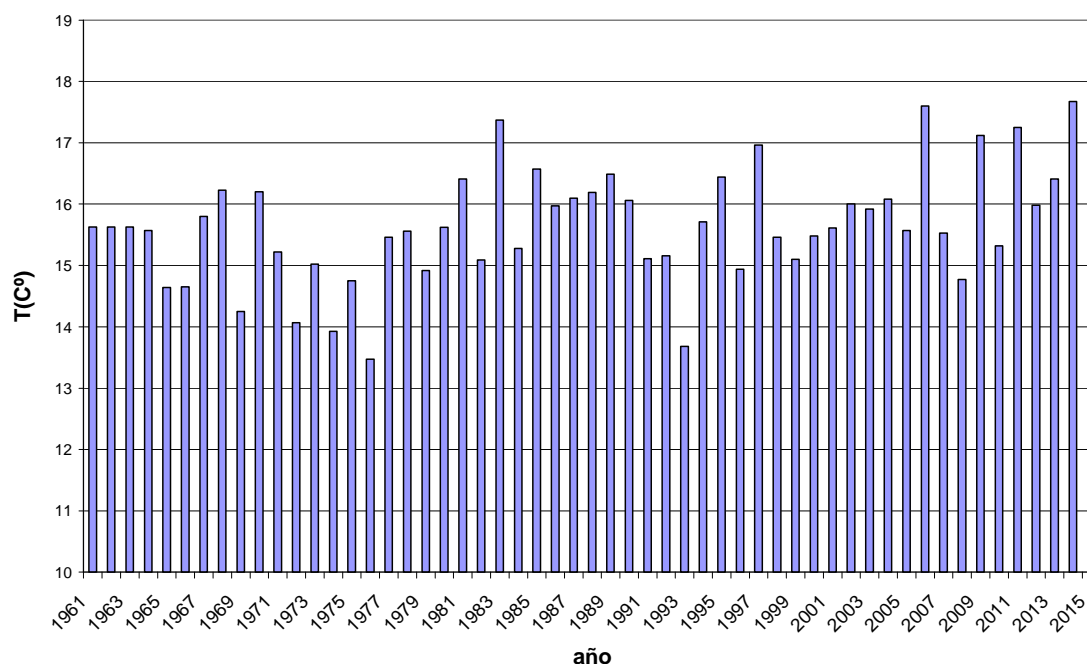
RESUMEN ESTACIONAL CLIMATOLÓGICO

OTOÑO 2015

OTOÑO 2015

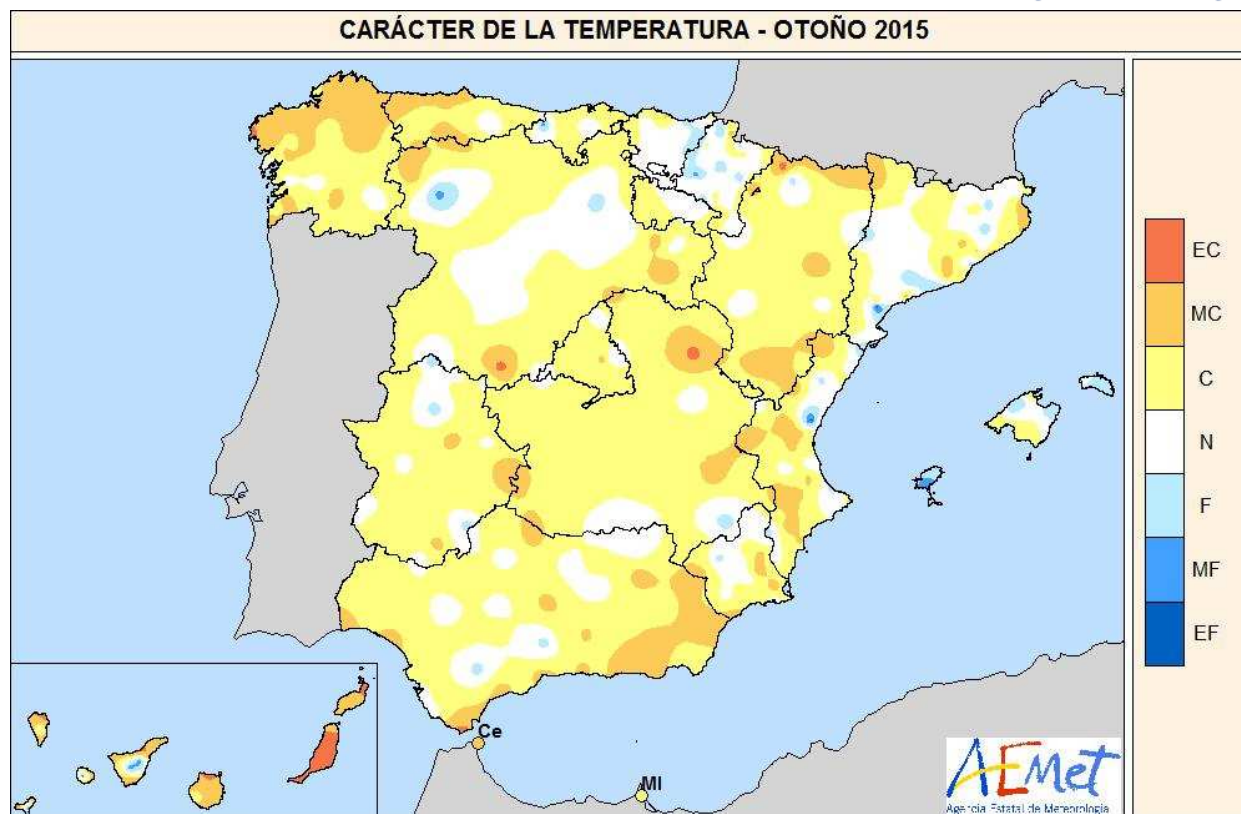
TEMPERATURA

El trimestre otoñal septiembre-noviembre de 2015 ha tenido carácter cálido, con una temperatura media de 16,2^o C, valor que supera en 0,4^o C a la media de esta estación (período de referencia 1981-2010). Se ha tratado, del 13er otoño según orden descendente de temperatura media desde 1961 y el sexto desde que empezó el siglo XXI.



Serie de temperaturas medias en España en el trimestre septiembre-noviembre (1961-2015)

Las temperaturas medias estacionales superaron los valores normales en la mayor parte de España, habiendo sido las anomalías térmicas positivas algo más acusadas, con valores en torno a +1^o C, en Madrid, Castilla La Mancha, sur de Aragón, este de Andalucía y Galicia. En Baleares las temperaturas medias se situaron en torno a los valores normales, en tanto que en Canarias fueron inferiores a las normales en zonas altas de la isla de Tenerife y superiores a lo normal en el resto del archipiélago donde el trimestre tuvo carácter cálido a muy cálido.



El otoño comenzó con temperaturas relativamente bajas, circunstancia que se mantuvo a lo largo de gran parte del mes de septiembre, pero a medida que fue avanzando la estación las temperaturas se fueron situando por encima de lo normal, especialmente las diurnas a lo largo de las dos primeras decenas del mes de noviembre. Las anomalías de la temperaturas medias mensuales fueron: -0.8°C en septiembre, $+0.5^{\circ}\text{C}$ en octubre y $+1.5^{\circ}\text{C}$ en noviembre.

Septiembre tuvo carácter térmico frío a muy frío en la mayor parte de España, de forma que sólo en Canarias y en zonas costeras del este de Andalucía las temperaturas medias mensuales superaron los valores normales. En las regiones cantábricas, Castilla y León, Navarra, La Rioja y oeste de Galicia y de Andalucía las anomalías térmicas negativas alcanzaron valores de 1°C a 2°C . En Baleares el mes tuvo carácter muy frío en Ibiza, frío en Menorca y normal a frío en Mallorca.

Octubre tuvo carácter térmico normal en el tercio norte, salvo Galicia y carácter cálido en el resto del territorio peninsular. En Canarias resultó muy cálido en conjunto y en Baleares tuvo carácter normal a frío. Los valores de las anomalías térmicas positivas fueron superiores a 1°C en gran parte de Canarias y en algunas zonas del tercio sur peninsular y del oeste de Galicia.

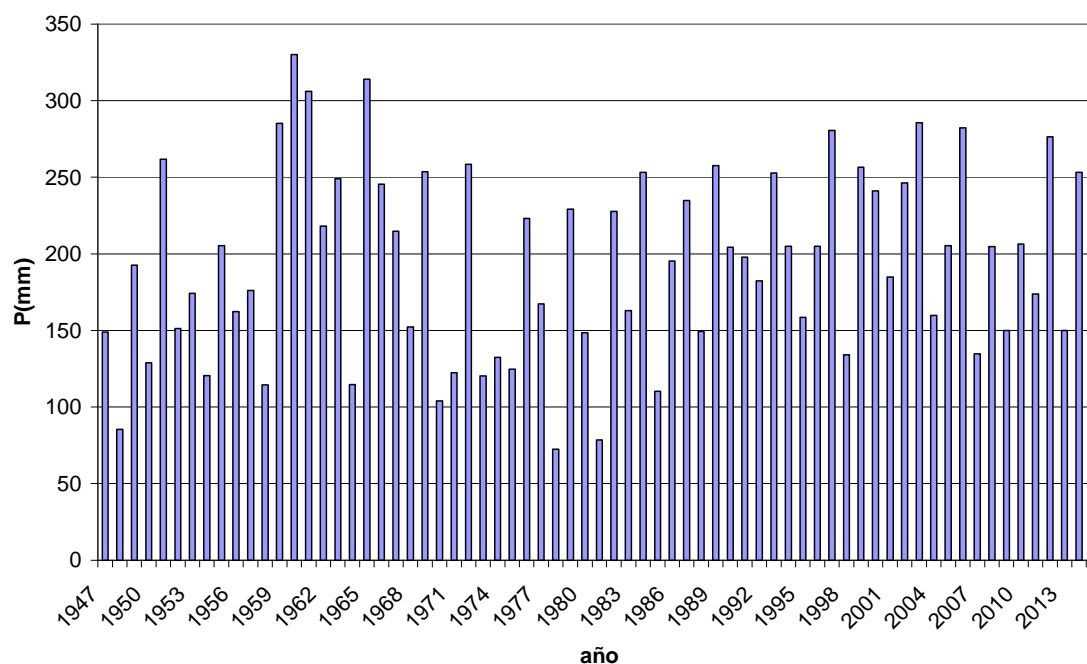
Noviembre fue muy cálido, sobre todo por los valores elevados de las temperaturas diurnas. El mes tuvo carácter cálido en áreas del tercio sur y del suroeste de Castilla y León y muy cálido en general en el resto del territorio peninsular. En áreas del centro peninsular, así como de Pirineos Cordillera Cantábrica y norte de Galicia llegó incluso a ser extremadamente cálido, con anomalías térmicas en estas áreas superiores a $+2^{\circ}\text{C}$ y alcanzando puntualmente valores por encima de $+3^{\circ}\text{C}$ en zonas del Sistema Central, Cordillera Cantábrica y Pirineos. Sólo en Baleares, sureste peninsular y centro y suroeste de Castilla y León, las anomalías térmicas no alcanzaron el valor de $+1^{\circ}\text{C}$. En Canarias el mes resultó así mismo muy cálido y en Baleares fue desigual, habiendo tenido carácter frío en la isla de Ibiza y normal a cálido en el resto del archipiélago.

Las temperaturas más elevadas del trimestre se alcanzaron curiosamente en los primeros días del mes de octubre en puntos de Canarias, especialmente el día 5 cuando llegaron a alcanzarse en algunas estaciones valores del orden de 37° C. Destacan los registros de Lanzarote-aeropuerto con 37.3° C y Fuerteventura-aeropuerto con 36.9° C. Ambos valores superaron las máximas absolutas registradas con anterioridad en octubre en las series de dichas estaciones. En la España peninsular y Baleares los valores más altos se observaron en áreas costeras del sur y sureste en el inicio de la tercera decena de septiembre, destacando las máximas registradas el día 22 de septiembre en el observatorio de Murcia-alcantarilla con 36,2° C y en los de Murcia y Málaga aeropuerto con 36,0° C. Se puede también reseñar el inusual episodio de temperaturas elevadas registrado entre los días 6 y 8 de noviembre, cuando se llegaron a alcanzar en zonas del litoral norte peninsular temperaturas máximas del orden de los 30° C, superándose en numerosos observatorios de la zona cantábrica y en algunos situados en torno al Sistema Central, los valores más elevados registrados anteriormente en este mes.

Las temperaturas más bajas de este otoño se registraron en la tercera decena de noviembre cuando se observaron valores por debajo de -5° C en zonas altas de los sistemas montañosos, así como en el nordeste de Castilla La Mancha, en puntos de la meseta norte y del interior de Cataluña y en la zona de Granada. Los valores mínimos entre estaciones principales se registraron en el puerto de Navacerrada con -7.8° C el día 23 de noviembre y en Molina de Aragón (Guadalajara) con -7.3° C el día 29. Entre capitales de provincia destacaron: Salamanca-Matacán con -7.0° C el día 30 de noviembre y Girona-aeropuerto con -5.4° C el día 24 de noviembre.

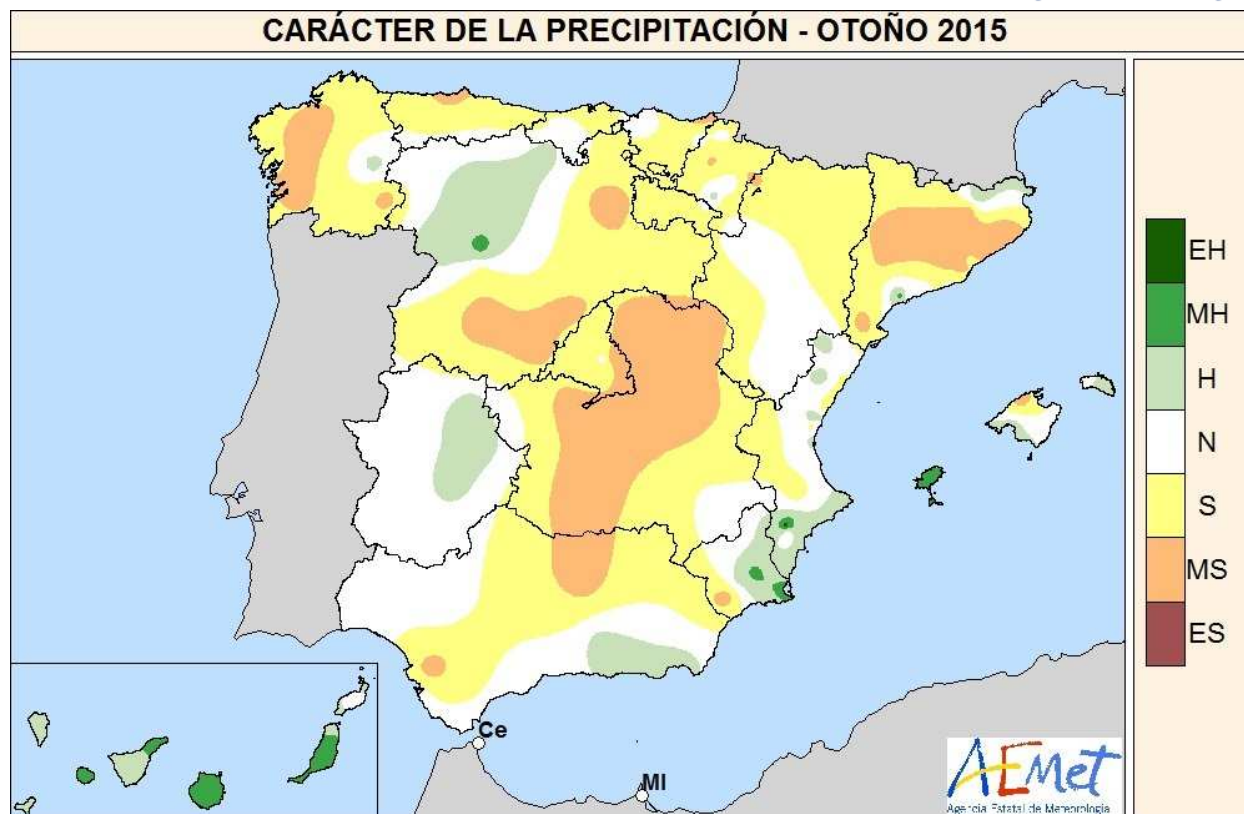
PRECIPITACIÓN

El otoño ha sido en conjunto seco, con una precipitación media sobre España de 165 mm., valor que queda un 18% por debajo del valor medio del trimestre. En lo que llevamos de siglo se trata del quinto otoño más seco, por encima de los correspondientes a los años 2004, 2007, 2009 y 2013.



Serie de precipitaciones medias sobre España (mm.) del trimestre septiembre-noviembre

Como se puede apreciar en el mapa que se adjunta, las precipitaciones del otoño no han alcanzado los valores medios del trimestre en la mayor parte de España, quedando por encima de dichos valores tan sólo en la zona sureste peninsular, Canarias, y algunas áreas del noroeste de Castilla y León, oeste de Andalucía, norte de Valencia y sureste de Aragón y de Castilla la Mancha. En muy amplias áreas del interior peninsular así como del nordeste y noroeste las precipitaciones del otoño no han alcanzado el 75% del valor normal, quedando por debajo del 50% en algunas áreas reducidas de Cataluña, este de Aragón y sur de Castilla y León.



Los meses de septiembre y octubre fueron casi normales, con una precipitación que quedó en promedio un 7% por debajo de lo normal en septiembre y un 4% en octubre. Noviembre en cambio fue seco, con una precipitación que se situó casi un 40% por debajo de la media.

Septiembre fue muy húmedo en Baleares, tercio sureste peninsular y parte de Canarias. También se superaron los valores normales en el norte de Aragón y Cataluña, noroeste de Castilla y León, sur y este de Galicia y en algunas áreas más reducidas del interior de Andalucía y del sur de Cataluña. En el resto de España el mes fue más seco de lo normal, no llegando las precipitaciones mensuales al 50% del valor medio de este mes en gran parte de Extremadura, en el centro y sur de Aragón, en el extremo occidental de Castilla la Mancha y en la costa occidental de Andalucía.

Octubre fue extremadamente húmedo en Canarias, húmedo a muy húmedo en el tercio occidental, sur de Andalucía, isla de Ibiza y en algunas áreas de Madrid, Murcia, sur de Valencia y sureste de Castilla La Mancha. En el resto de España fue seco en general, incluso resultó muy seco en extensas áreas del cuadrante nordeste peninsular, con precipitaciones que no alcanzaron el 25% del valor normal en el sur e interior de Cataluña y en el extremo oriental de Aragón.

Noviembre sólo resultó más húmedo de lo normal en la mitad oriental de la vertiente cantábrica y en algunas zonas dentro del tercio oriental de la España peninsular. Las precipitaciones más copiosas, que superaron el doble de los valores normales, se registraron en una zona que abarca el interior de la provincia de Castellón y el este de la de Teruel, así como en pequeñas áreas de las provincias de Zaragoza y Lleida, si bien cabe citar que la mayor parte de estas precipitaciones se produjeron en los primeros días del mes. En el resto de España noviembre fue seco a muy seco, especialmente en Canarias, Baleares, tercio occidental peninsular y nordeste de Cataluña, donde las precipitaciones no alcanzaron en general el 50% del valor normal.

A lo largo del trimestre otoñal se produjeron diversos episodios de precipitaciones intensas, de entre los cuales los más importantes fueron: las precipitaciones intensas registradas en diversas zonas de la vertiente mediterránea y en Baleares en los primeros días del mes de septiembre; los diversos episodios de precipitaciones localmente torrenciales que afectaron a Canarias en el mes de octubre, de los cuales el más importante fue el que se registró entre los días 20 y 25 y el día 31, con especial incidencia de las precipitaciones el día 20 en Gran Canaria y el 22 en Tenerife; el temporal de lluvias que afectó a gran parte de España, especialmente a las regiones mediterráneas, sur de Andalucía y zonas occidental y central del Sistema Central, entre los días 1 y 3 de noviembre y finalmente las precipitaciones copiosas que se registraron en las regiones cantábricas y en Pirineos, que fueron de nieve en zonas altas, entre los días 20 y 24 de noviembre.

El valor más elevado de precipitación máxima diaria registrado en el otoño en un observatorio principal correspondió al observatorio de Palma de Mallorca, con un registro de 124,3 mm el día 4 de septiembre, lo que supone la mayor precipitación diaria en septiembre en la serie histórica de dicha estación.

ÁREA DE CLIMATOLOGÍA Y APLICACIONES OPERATIVAS