

RESUMEN CLIMATOLÓGICO MENSUAL

MAYO 2006

Número 5

Centro Meteorológico Territorial en
Murcia

PRECIPITACIÓN

- Volumen mensual de precipitación en la Región: **685 hm³** .
- Índice de Precipitación Normalizado mensual: **2,2** .
- Carácter del mes: **“MUY HÚMEDO”**.

- Volumen interanual de precipitación en la Región: **3390 hm³**.
- Índice de Precipitación Normalizado Interanual: **-0,5** .
- Carácter de los últimos doce meses: **“NORMAL”**.

TEMPERATURA

- Temperatura media regional: **19,6 °C** .
- Anomalía media regional: **+2,2 °C** .
- Carácter del mes: **“MUY CÁLIDO”** .

VIENTOS

- Durante este mes, las rachas máximas han superado los 75 km/h.

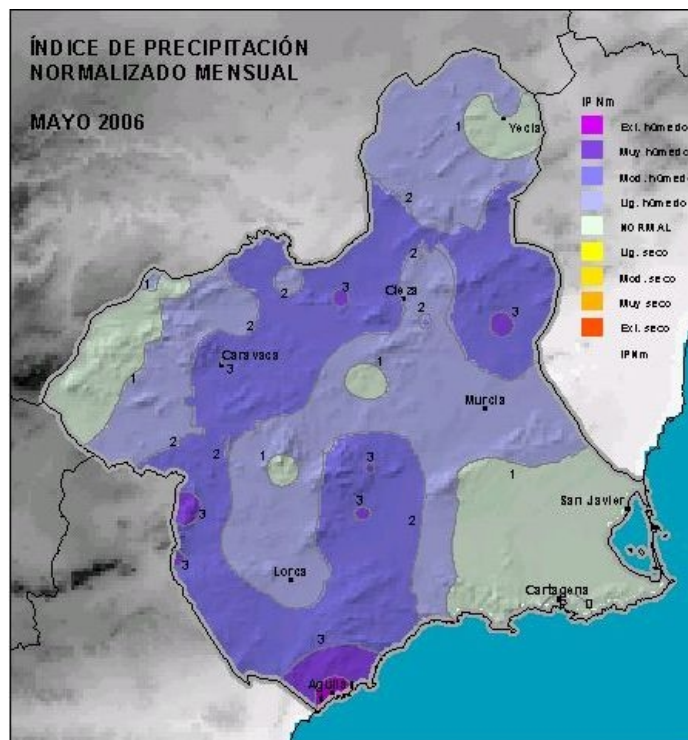
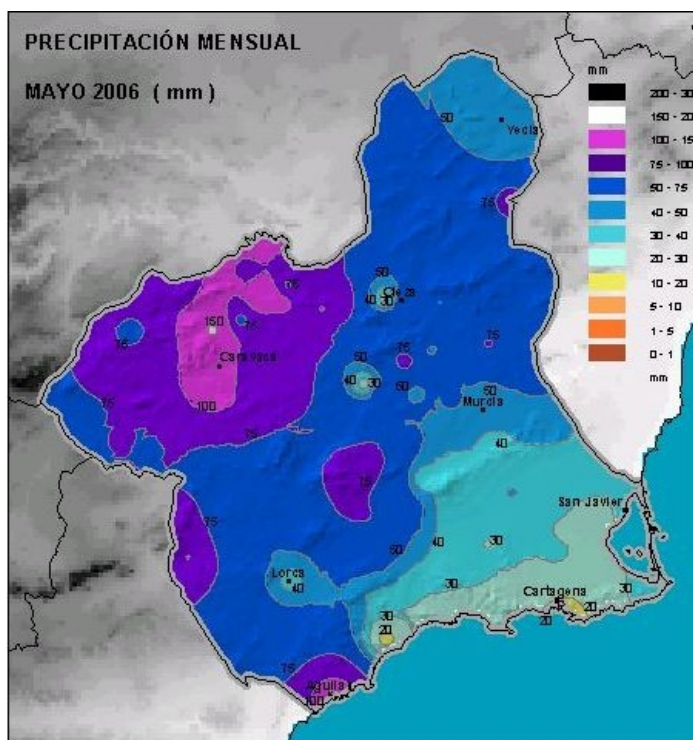
OZONO E IRRADIACIÓN

- El ozono total medio diario sobre Murcia, fue ligeramente inferior al valor medio.
- La irradiación eritemática media del mes fue casi un 10% por debajo del valor medio.

SUMARIO

- 01 Portada.
- 02 Precipitación.
- 04 Seguimiento de la sequía.
- 05 Temperatura.
- 06 Viento.
- 07 Sondeos
- 08 Ozono e irradiancia.
- 09 Estaciones.
- 10 Notas aclaratorias

PRECIPITACIÓN Mensual



TOTALES MENSUALES

En el mapa de distribución mensual, destacan los más de 100 l/m² caídos en zonas de las Comarcas del Noroeste y Litoral Sur. Por otro lado, y en áreas de las Comarcas del Litoral Sur y Campo de Cartagena, no se superaron los 20 l/m².

Las cantidades mas importantes correspondieron a *Moratalla "P. Bomberos"* con **154,9 l/m²** y *Caravaca "Polideportivo"* con **131,1 l/m²**.

IVPN MENSUAL

En el mapa de distribución del Índice de Precipitación Normalizado, se aprecia, en la Región, un claro dominio de zonas con carácter ligera a moderadamente húmedo; por otro lado, se observa una pequeña zona, en la Comarca del Litoral Sur, con carácter extremadamente húmedo; el resto de la Región tuvo carácter normal.

El volumen de precipitación sobre la Región fue de **685 hm³**, valor superior a los 392 hm³ que corresponden al volumen medio del periodo 1971-2000. El mes tuvo un carácter, desde el punto de vista pluviométrico de **"MUY HÚMEDO"**, con un valor del Índice de Volumen de Precipitación Normalizado de **2,2**.

PRINCIPALES EPISODIOS DE PRECIPITACION

Días 2, 3, 4 y 5: Durante este episodio las precipitaciones fueron, en general, débiles a moderadas y generalizadas. Cabe destacar la intensidad torrencial de las precipitaciones, que con carácter tormentoso, cayeron, el día 3, en la zona de la Comarca del Litoral Sur. En particular, ese día, se recogieron 103,4 l/m² en *Aguilas, Diputación*.

El marco del episodio estuvo dominado por una baja fría aislada al norte de las Islas Canarias, en desplazamiento hacia el sur de las Islas Baleares, manteniendo el entorno de la Región bajo circulación, en capas bajas, fuerte y persistente, además de abundante humedad y marcados forzamientos.

Día 23: Las precipitaciones fueron, en general, moderadas y se extendieron a todas las Comarcas, salvo las del Altiplano y Campo de Cartagena. Cabe destacar los 60,0 l/m² en *Moratalla "Casas del Río"*.

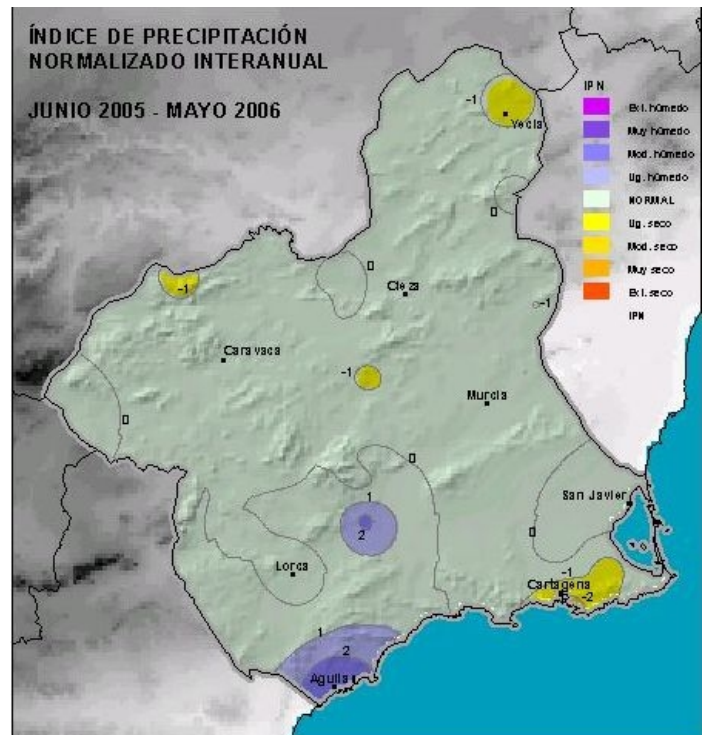
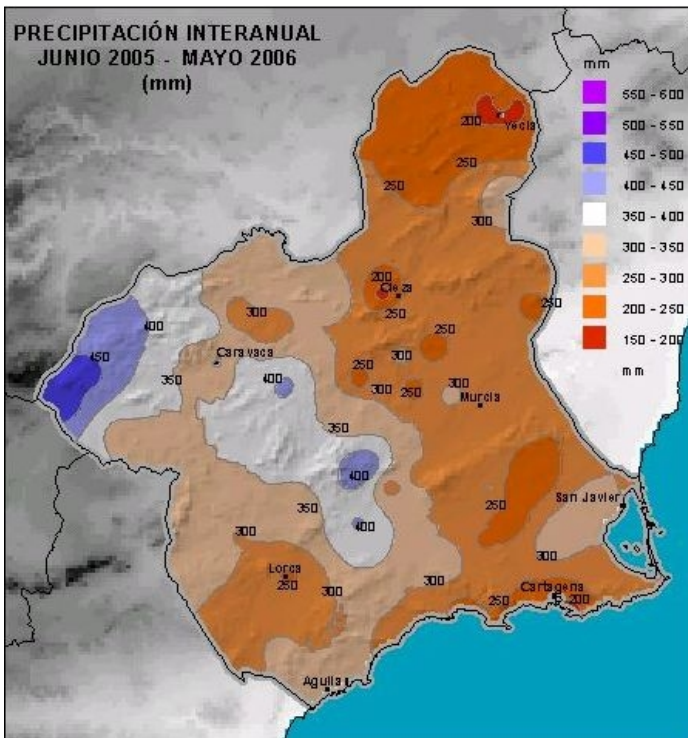
La situación estuvo dominada por una depresión atlántica atravesando la Península Ibérica, de oeste a este; en superficie, una cuña de altas presiones en el Cantábrico junto a una baja térmica en el sureste peninsular, favorecieron la entrada, en capas bajas, de vientos húmedos de componente este.

Días 30 y 31: Las precipitaciones fueron, en general, moderadas y generalizadas; cabe destacar las intensidades de precipitación que, con carácter tormentoso, se registraron el día 31: torrencial en *Caravaca "Los Royos"* y muy fuerte en *Murcia y Molina de Segura "Los Valientes"*. La cantidad recogida mas destacable, durante el episodio, es la de *Moratalla "Embalse del Cenajo"*: 83,8 l/m².

Un frente frío, asociado a una borrasca al noreste de Europa, atraviesa la Península de norte a sur; la masa fría asociada contacta, en el entorno de la Región, con otra inestable y húmeda de origen subtropical; vientos de componente este aportaron humedad, en capas bajas.

Los días 6, 7, 11, 16 y 29 se recogieron pequeñas cantidades de precipitación en puntos dispersos de la Región, llegando a tener carácter tormentoso en algún punto.

PRECIPITACIÓN Interanual



TOTALES INTERANUALES

En los últimos doce meses se han recogido, en zonas del interior y oeste de la Región, más de 350 l/m², superándose los 400 l/m², en el oeste de la Comarca del Noroeste. Se recogieron menos de 250 l/m² en la mitad este y sur de la Región, siendo las cantidades, inferiores a 200 l/m² en pequeñas zonas.

IVPN INTERANUAL

En el mapa de distribución del Índice de Precipitación Normalizado Interanual, se aprecia que, los últimos doce meses han tenido un carácter normal en gran parte de la Región.

Con un volumen de precipitación interanual de **3390 hm³** y un valor del Índice de Volumen de Precipitación Normalizado interanual de **-0,5** los últimos doce meses han tenido un carácter de **"NORMAL"**.

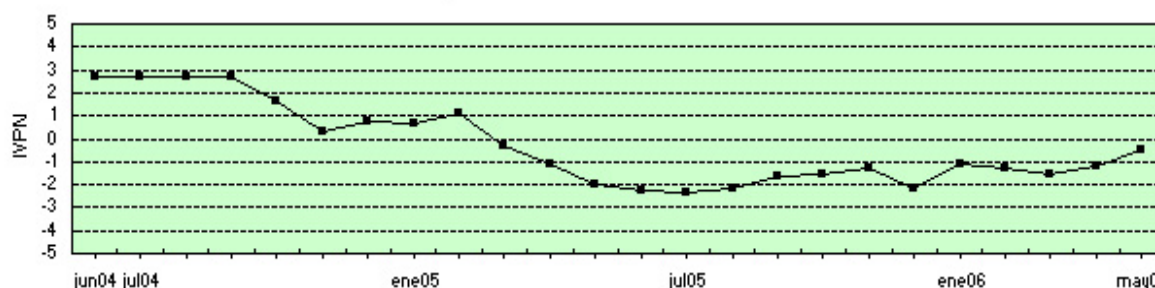
SISTEMA DE SEGUIMIENTO DE LA SEQUIA EN LA REGION DE MURCIA Mayo 2006

Valores del Índice de Volumen de Precipitación Normalizado (IVPN)

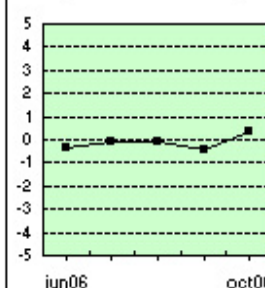
MENSUAL: IVPN=2.2(moderadamente húmedo), Volumen=685hm³

INTERANUAL: IVPN = -0.5(normal), Volumen=3390hm³

Evolución del IVPN interanual



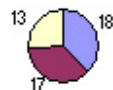
Evolución prevista



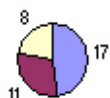
Nº de meses de los períodos indicados con un IVPN interanual en las categorías globales señaladas.

- Sequía (<1)
- Normal (-1,1)
- Húmedo (>1)

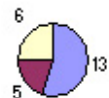
Ultimos 48 meses



Ultimos 36 meses



Ultimos 24 meses



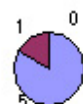
Ultimos 18 meses



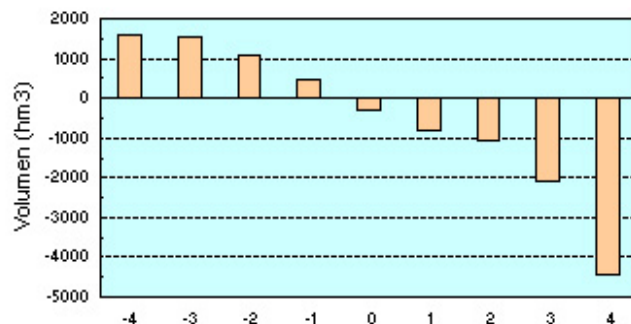
Ultimos 12 meses



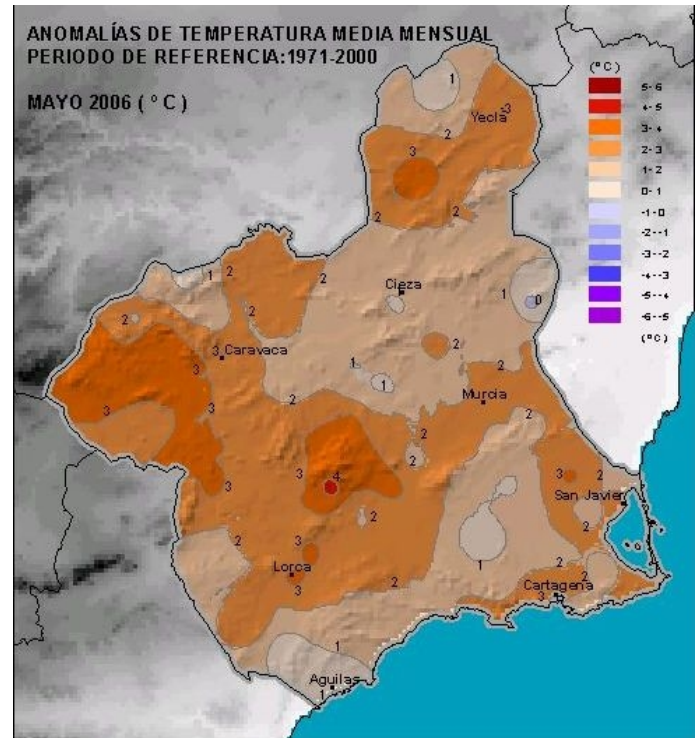
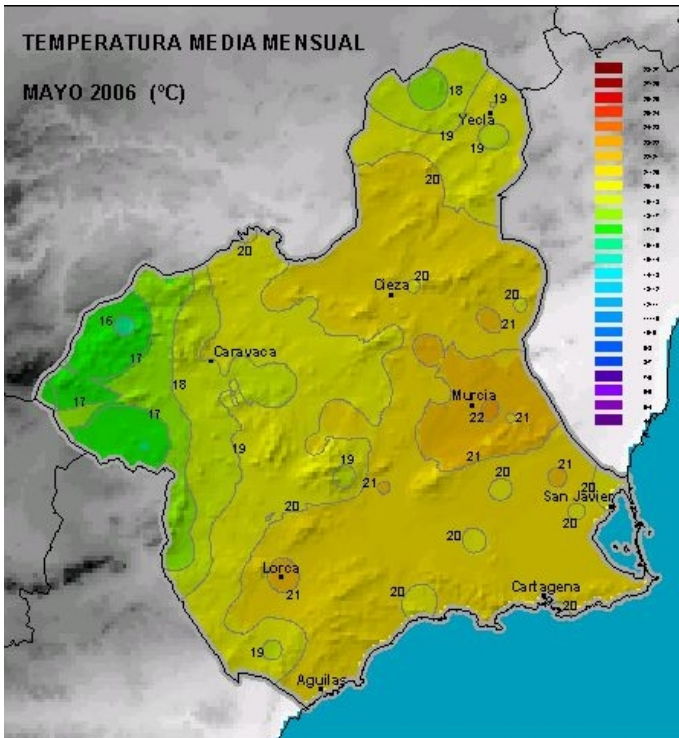
Ultimos 6 meses



Volúmenes excedentarios (+) o deficitarios (-) respecto de los umbrales del IVPN interanual



TEMPERATURA



VALORES EXTREMOS

La temperatura **máxima absoluta** en la Región fue **40,0 °C** y se registró, el día 18, en *Murcia, Alfonso X*. La temperatura **mínima absoluta** fue **5,0 °C** y se registró en *Moratalla "Bebedor de Abajo" y "Campo de San Juan"*, el día 5.

EFEMERIDES

Durante este mes, cabe destacar el valor que, el día 18, alcanzó la temperatura máxima en estaciones del interior de la Región, superándose, en algunas, efemérides de más de 50 años.

Las temperaturas mínimas del día 19, fueron las más altas registradas, en mayo, en numerosas estaciones de la Región.

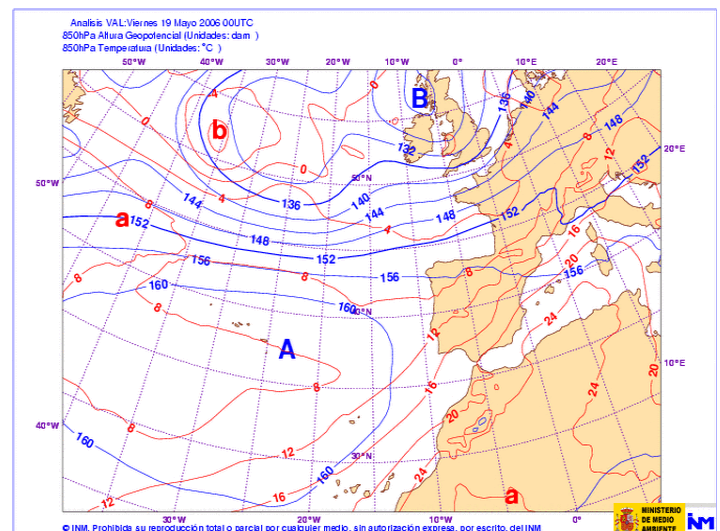
EPISODIOS

Temperaturas máximas. El 18, fue el día con valores más altos, en la mayoría de la Región, salvo en zonas de las Comarcas del Litoral Sur y Campo de Cartagena. El marco sinóptico, vino marcado por un centro de altas presiones situado al suroeste de la Península, forzando, con persistencia, circulación de suroeste en toda la troposfera, salvo en capas bajas, donde dominó la circulación de componente oeste-noroeste.

Temperaturas mínimas. Durante el día 6 se registraron, en gran parte de la Región, los valores más bajos del mes. Estos valores se obtuvieron tras un episodio, el día anterior, de precipitaciones generalizadas, con circulación fría de norte-nordeste; la masa de aire asociada permaneció en el entorno de la Región con débil circulación.

ANOMALÍAS

La temperatura **media regional** fue de **19,6 °C**, con una **anomalía media a nivel regional** de **+2,2 °C**, por lo que este mes tuvo, en promedio, un carácter termométrico **"MUY CÁLIDO"**. En el mapa de distribución mensual de anomalías, se aprecian valores positivos de más de 2,0 °C en amplias zonas de la Región; cabe destacar áreas dispersas por la Región, con más de 3,0 °C de anomalía cálida, respecto a los valores medios del periodo 1971-2000.



SITUACIÓN SINOPTICA DEL DÍA 19 mayo 2006, A 00Z:
ANALISIS DE 850 hPa: Isohipsas azul. temperatura rojo

VIENTO

LISTADO DE VIENTOS MÁXIMOS

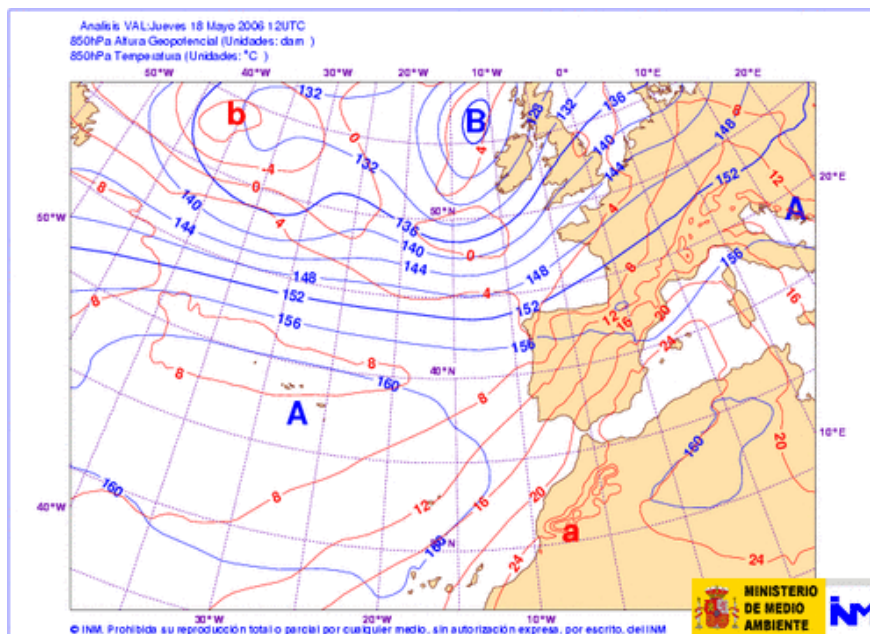
ESTACIÓN	Racha max. (Km/h)	Dirección		Recorrido max. día	
		R.max.	Día (0-24)	(Km)	Día (0-24)
AGUILAS, P.BOMBEROS	68	4	2	324	2
CARAVACA, P. BOMBEROS	46	24	29	183	3
CARTAGENA, CIUDAD	50	23	2	280	2
CIEZA "P.BOMBEROS"	51	11	26	381	30
LORCA, C.C.A.	54	4	2	253	2
MURCIA	72	6	30	317	2
MURCIA/ALCANTARILLA	50	9	23	346	2
MURCIA/SAN JAVIER	78	4	2	723	2
YECLA, COOP.FRUTAS	57	4	3	392	2

99 variable

* faltan datos

La racha máxima del mes se registró en Murcia/San Javier, el día 4, como consecuencia del desarrollo de un centro de bajas presiones, en superficie, al sur de las Islas Baleares, asociado a una DANA en estado de disipación.

El día 2 se alcanzaron los máximos valores diarios de recorrido en 24 horas, en la mayoría de las estaciones. El viento alcanzó, ese día, el máximo valor de recorrido en 24 horas (de 0 a 24 UTC) en Murcia/San Javier.

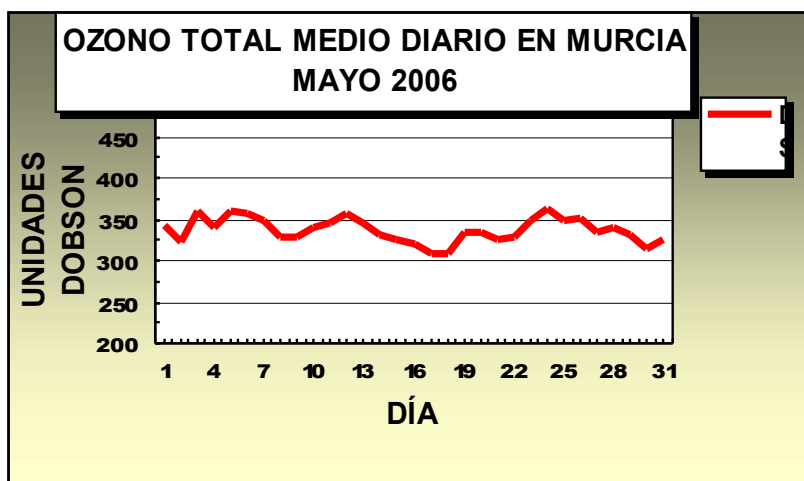


Situación sinóptica del día 4 de mayo de 2006 a las 00z.
Análisis en superficie: Isobaras (hPa)

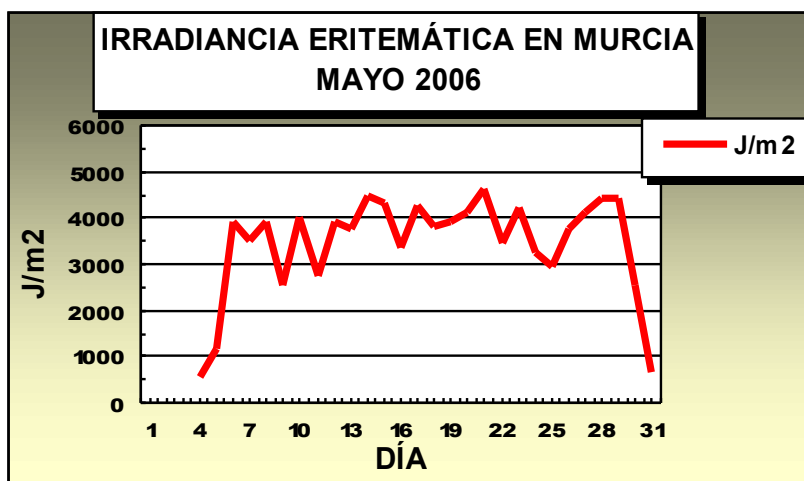
SONDEOS

00z y 12z	Valores climatológicos	Valores medios del mes	Anomalías
Altura geopot. 850 Hpa (mcp)	1516	1536	20
Altura geopot. 700 Hpa (mcp)	3112	3147	35
Altura geopot. 500 Hpa (mcp)	5731	5789	58
Altura geopot. 300 Hpa (mcp)	9369	9455	86
Temperatura en 850 Hpa (°C)	11,0	14,1	3,1
Temperatura en 700 Hpa (°C)	1,4	4,0	2,6
Temperatura en 500 Hpa (°C)	-16,0	-14,1	1,9
Temperatura en 300 Hpa (°C)	-43,5	-42,0	1,5
Viento en 850 Hpa (kts)	9,4	2,0	-7,4
Viento en 700 Hpa (kts)	15,1	10,0	-5,1
Viento en 500 Hpa (kts)	24,6	17,0	-7,6
Viento en 300 Hpa (kts)	39,4	21,0	-18,4

OZONO E IRRADIANCIA ERITEMÁTICA



Durante **mayo** de 2006 el ozono total medio diario sobre Murcia ha sido de 337 UD, ligeramente inferior a las 345 UD de valor medio teórico del mes y al valor medio de los registros existentes para este mes en Murcia desde 1995 que es de 341 UD. El valor máximo del mes fue de 363 UD el día 24. El mínimo diario se alcanzó el día 18 con 308 UD.



La irradiación eritemática media del mes fue de 3456 J/m², casi un 10% por debajo del valor medio de 3754 J/m². El valor máximo se registró el día 21 del mes con 4622 J/m² q. El índice UVI alcanzó el valor 8 siendo el valor medio de 7.

RESUMEN CLIMATOLÓGICO MENSUAL

ESTACIONES DE LA REGIÓN DE MURCIA
Clasificadas según su indicativo y con expresión del tipo

Ind.	Nombre	T.	Ind.	Nombre	T.	Ind.	Nombre	T.	Ind.	Nombre	T.
7001e	Águilas "Montagro"	TP	7113	Moratalla "C. de San Juan"	P	7156	Ricote "La Calera"	TP	7213u	Lorca "El Hinojar"	TP
7002	Águilas "Diputación"	TP	7114c	Moratalla "P. de Bomberos"	TP	7156e	Ojós "Presa del Mayés"	TP	7214	Totana "Alquerías"	TP
7002c	Águilas "Parque de Bomberos"	A	7115	Moratalla "Casa Ulea"	P	7157a	Ulea	P	7215	Totana "La Carrasca"	P
7002f	Lorca "Campico López"	P	7115o	Moratalla "Casa del Río"	TP	7158e	Archena Balneario	TP	7216	Totana "Mortí"	P
7003d	Lorca "Los Curas"	P	7116	Calasparra "C.F. Estación"	P	7159	Blanca Casa Castillo	P	7217	Totana "Presa del Paretón"	TP
7005b	Mazarrón "San Telmo"	TP	7117	Moratalla "Bebedor de Abajo"	TP	7161a	Archena "H.E."	TP	7218	Totana "I.L."	TP
7007b	Mazarrón "Puerto"	TP	7118b	Barranda "Caja Murcia"	A	7164i	Lorquí	P	7218a	Totana "Sr. Muñoz"	TP
7012c	Cartagena "Ciudad"	A	7119a	Caravaca "Polideportivo"	TP	7164o	Molina de Segura "La Homera"	TP	7218c	Totana "C.H. Segura"	P
7013	Cartagena "Puerto"	TP	7119u	Cehegín "Los Rosales"	TP	7168	Embalse de la Cierva	TP	7219	Alhama "Huerta Espuña"	TP
7016	El Algar	TP	7120c	Cehegín "Ciudad"	TP	7170	Pliego	P	7220	Alhama "Los Quemados"	P
7019	Salinas de Cabo de Palos	TP	7120e	Embalse de Argos	TP	7170c	Preso de Pliego	TP	7221b	Alhama "Ceña Guerrero"	TP
7020	Corvera	P	7120o	Calasparra "Valentín"	P	7170e	Mula "Casas Nuevas"	TP	7221c	Alhama "Centro"	P
7021	Murcia "San Magín"	P	7121	Calasparra	TP	7172	Mula "Bomberos"	TP	7221f	Alhama "El Praico"	P
7023	Fuente Álamo "C.H. Segura"	TP	7123e	Moratalla "Inazares"	TP	7176d	Las Torres de Cotillas "RNE"	TP	7226	Librilla	TP
7024e	Murcia "El Merino"	TP	7123i	Caravaca "El Moral"	P	7178i	Murcia	C	7227	Alhama "Comarza"	TP
7024j	Fuente Álamo "Balsapintada"	TP	7124d	Caravaca "El Moralejo"	P	7180b	Murcia "Campus de Espinardo"	TP	7228	Murcia/Alcantarilla	C
7025	Los Martínez del Puerto	P	7127	Bullas "Carrascalajo"	P	7182	Murcia "Alfonso X"	TP	7229a	Murcia "C.F. El Valle"	TP
7026	Pozo Estrecho	TP	7127d	Bullas "Depuradora"	TP	7182b	Murcia "Confederación Hidrográf."	P	7231	Beniaján "C.H. Segura"	TP
7026u	Torre Pacheco "C.C. Agraria"	TP	7129	Embalse Alfonso XIII	TP	7190	Lorca "Tirieza Alta"	P	7232	Santomera	P
7028i	Torre Pacheco "Torre Blanca"	TP	7131	Cieza "Los Almadenes"	TP	7190d	Lorca "Fontanares"	TP	7233	Llano de Brujas	TP
7028u	Avilés	TP	7134	Cieza "El Picarcho"	TP	7195	Caravaca "Los Royos"	TP	7237	Fortuna	TP
7029	Sucina	P	7137b	Jumilla "Fuente del Pino"	TP	7198	Embalse de Valdeinferno	TP	7239	Emb. de Santomera	TP
7031	Murcia/San Javier	C	7138a	Jumilla "I.L."	TP	7201e	Avilés	TP	7246e	Raspay	P
7031d	San Javier "El Mirador"	TP	7138d	Jumilla "La Estacada"	TP	7203	Zarcilla de Ramos	TP	7250	Abanilla "C.H. Segura"	TP
7031o	San P. del Pinatar "La Puntica"	P	7145b	Cieza	P	7205	Embalse de Puentes	TP	7273e	Yecla "Casa Especias"	TP
7032	San Pedro del Pinatar	P	7145d	Cieza "Bomberos"	A	7206	Zaradilla de Totana	TP	7275	Yecla "C.H. Segura"	TP
5057	Moratalla "Cañada de la Cruz"	P	7148c	Jumilla "Casas del Puerto"	TP	7207	Lorca "La Juncosa"	P	7275b	Yecla "Coop. de Frutas"	A
7069c	Moratalla "Casas de Alfaro"	TP	7150	Abarán "Sierra de la Pila"	TP	7208	Lorca "C.H. Segura"	TP	7276	Yecla "Casa Clavero"	TP
7080	Benizar	TP	7151	Abarán "Sierra del Oro"	TP	7209	Lorca "Escuela de Cerealicultura"	A	6371i	Lorca "La Escarihuela"	TP
7083	Embalse del Cenajo	TP	7152	Abarán	TP	7211	Puerto Lumbreras "C.H. Segura"	TP			
7111	Moratalla "El Chopillo"	TP	7154	Blanca "Grupo Escolar"	P	7211b	Puerto Lumbreras C.P. López Alc.	TP			
7112	Moratalla "El Sabinar"	P	7155	Blanca "Casa Forestal"	TP	7213d	Lorca "Purias"	TP			

NOTAS ACLARATORIAS

En los mapas de distribución geográfica, las precipitaciones interanuales son las correspondientes a los 12 últimos meses.

En el sistema de seguimiento de la sequía se manejan el Índice de Volumen de Precipitación Normalizado (IVPN) y el Índice de Precipitación Normalizado (IPN), tanto mensuales como interanuales. Estos índices, calculados de acuerdo con el procedimiento publicado por R. Garrido (I Asamblea Hispano Portuguesa de Geodesia y Geofísica), permiten clasificar las situaciones mediante unos valores que oscilan entre -4 (para sequía extrema) y +4 (en casos de humedad extrema), tomando valores próximos a 0 en situaciones normales, todo ello tomando como referencia el período 1971-00. La evolución prevista del IVPN interanual para los próximos meses no responde a ninguna predicción meteorológica, sino que se basa únicamente en la suposición de

que los volúmenes de precipitación sean iguales a los correspondientes valores medios mensuales en el período 1971-00.

De los sondeos aerológicos en Murcia, se presentan los valores promedios de las variables temperatura, altura geopotencial e intensidad del viento, de todos los sondeos realizados (00 y 12 horas TMG). Así mismo, se presenta las anomalías respecto a los valores medios mensuales, del período 1984-1993.

Finalmente, conviene mencionar que debido a que se considera prioritaria la rápida difusión de este Resumen Climatológico Mensual, los datos contenidos en él sólo han sido sometidos a una depuración preliminar. En consecuencia, han de ser tomados como provisionales y cabe la posibilidad de modificación posterior.

RECONOCIMIENTO

Es preciso reconocer y agradecer la valiosa ayuda prestada por los desinteresados colaboradores de las estaciones pluviométricas y termométricas sin cuyo quehacer no hubiera sido posible realizar el presente Resumen Climatológico.

© INM. PROHIBIDA SU REPRODUCCIÓN Y DIFUSIÓN TOTAL O PARCIAL, POR CUALQUIER MEDIO, SIN AUTORIZACIÓN EXPRESA POR ESCRITO DEL TITULAR DEL COPYRIGHT

Edita: Centro Meteorológico Territorial en Murcia

Avda. de la Libertad, nº 11

Teléfono 968 83 44 04

e-mail: usuariosmur@inm.es

30071 Guadalupe (Murcia)

<http://www.inm.es/wcmt/murc/index.html>