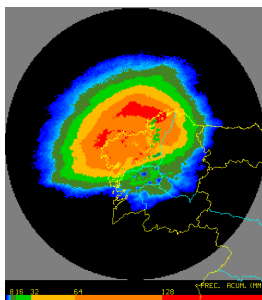


DICIEMBRE  
2020



## Un mes de diciembre muy húmedo y con temperaturas próximas a los valores normales.

Con anomalías que oscilan, en general, entre +0.6 y -0.6 °C, diciembre resultó un mes normal en lo que a las temperaturas se refiere. Fue, además, muy húmedo, con zonas en las que se llegaron a duplicar los valores normales y un número de días de precipitación apreciable que supera ampliamente los valores medios del mes.

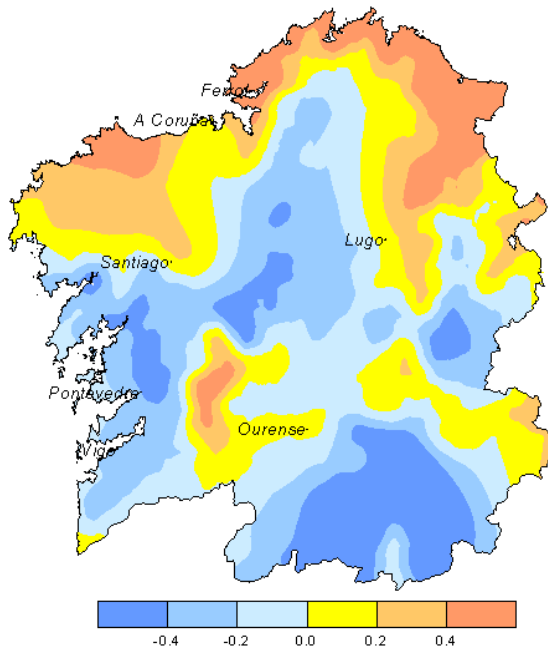


Fig. 1. Anomalías de temperatura. (°C de diferencia con el valor normal 1981-2010).

A Coruña, 4 de enero de 2021. Las temperaturas de diciembre resultan en general muy próximas a los valores normales. En esta ocasión los valores máximos registrados en A Mariña lucense (21.6 °C en Ribadeo y 20 en Burela, en ambos casos el día 22) superaron a los alcanzados en el interior (19.6 en Pontearea, también el 22) y en las Rías Baixas (19.3 en Vigo O Castro, en este caso el día 1). Las mínimas absolutas se midieron los días 26 y 27. Se aproximaron a -7 °C en el interior (-6.8 en Xinzo, -5.5 °C en Verín) y a 0 °C en zonas del litoral (1.3 °C en Boiro, 1.5 en Pontevedra). Destacar que en puntos por encima de los 1000 m hubo días con máximas negativas (-0.3 °C en Becerreá el día 5).

En lo que atañe a las precipitaciones el mes resultó húmedo o muy húmedo. El número de días de precipitación apreciable oscila, en los observatorios principales, entre los 22 de Ourense y los 26 Lugo y Aeropuerto de Santiago y se encuentra entre 7 y 8 días por encima de la media. En cuanto a cantidades máximas en 24 horas, destacan los 91.6 l/m<sup>2</sup> recogidos en Rois el día 20. El de 2020 resulta el segundo diciembre más húmedo de la serie de Lugo Rozas (1985-2020), el tercero de la de Pontevedra (1985-2020) y el quinto en la del Aeropuerto de Vigo (1951-2020).

Se observaron descargas eléctricas un total de 12 días.

La racha máxima de viento se registró en Estaca de Bares el día 27: 151 km/h. Destacar también los 114 km/h registrados en Fisterra el día 15 y los 90 de A Coruña el 28.

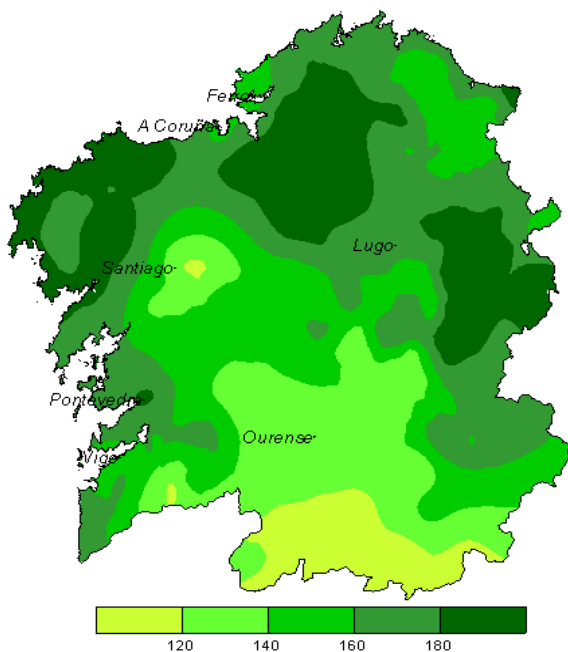


Fig. 2. Anomalías de precipitación (% respecto del valor normal 1981-2010).

Los datos empleados para elaborar este avance climatológico son provisionales y están sujetos a una posterior validación.

© AEMET: Autorizado el uso de la información y su reproducción citando AEMET como autora de la misma.

Delegación Territorial en Galicia. C/ Canceliña, 8, 15071 A Coruña.

Tel.: 981 253 200 Fax: 981 278 426. Web: [www.aemet.es](http://www.aemet.es). E-mail: [usuariosgal@aemet.es](mailto:usuariosgal@aemet.es).

AEMet  
Agencia Estatal de Meteorología

VICEPRESIDENCIA  
CUARTA DEL GOBIERNO  
MINISTERIO  
PARA LA TRANSICIÓN ECOLÓGICA  
Y EL RETO DEMOGRÁFICO

GOBIERNO  
DE ESPAÑA



AVANCE CLIMATOLÓGICO MENSUAL DE GALICIA