



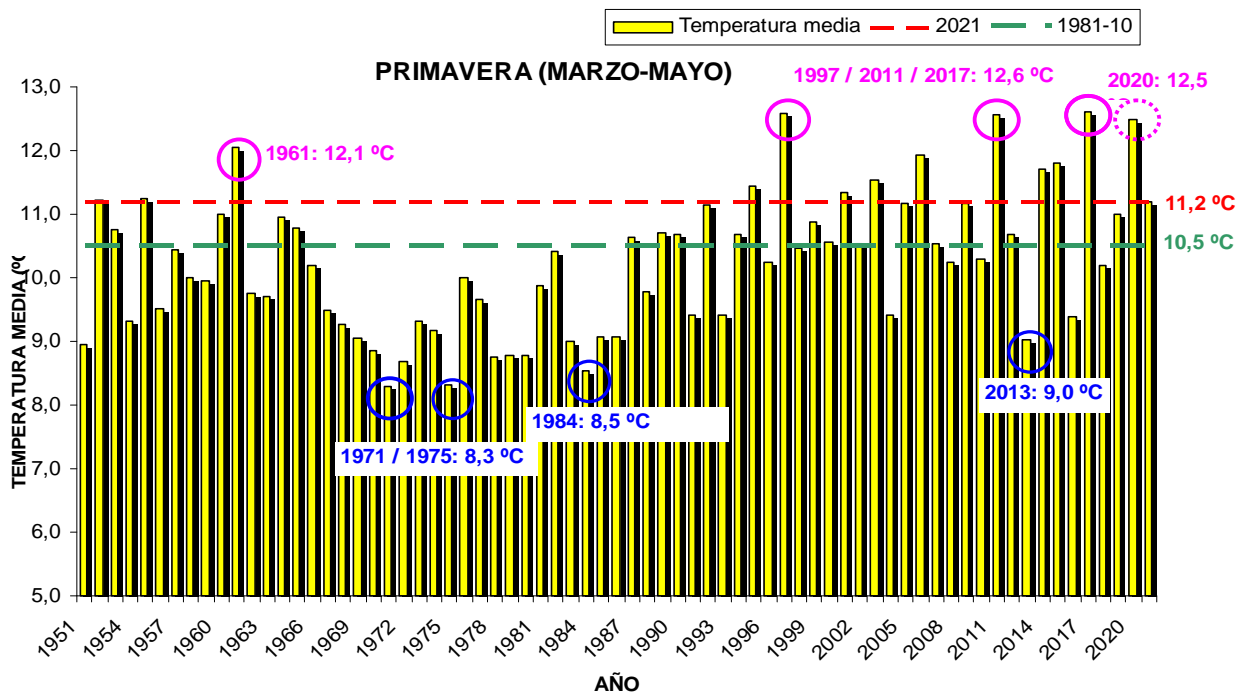
CARACTERÍSTICAS CLIMÁTICAS DE LA PRIMAVERA EN CASTILLA Y LEÓN (Marzo-Mayo 2021)

LIGERAMENTE CÁLIDA Y SECA

La estabilidad fue predominante en el comienzo de la primavera dejando un mes de Marzo con escasas precipitaciones mientras que en los meses de Abril y Mayo han tenido un comportamiento muy diferente, con numerosos episodios de inestabilidad y con precipitaciones registradas de forma muy heterogénea que no han podido contrarrestar el déficit inicial, dejando un balance global de periodo SECO en gran parte de la Comunidad. Las temperaturas han oscilado durante gran parte del trimestre en torno a sus valores más esperados pero con algunos episodios cálidos de mayor duración, sobre todo de las temperaturas máximas, lo que da el carácter NORMAL o CÁLIDO del periodo primaveral.

TEMPERATURAS

El trimestre ha tenido un carácter NORMAL o ligeramente CÁLIDO, con una anomalía positiva que se sitúa en torno a 0,4 °C (teniendo en cuenta todas las estaciones disponibles). Las temperaturas máximas han sido las que han tenido un comportamiento más destacado por encima de su promedio, si bien no de forma generalizada puesto que en el tercio Este sus valores medios se encuentran dentro de lo normal. Las temperaturas mínimas alcanzan un promedio similar al del treintenio 1981-2010, con un número de días de helada próximo a su media, aunque en zonas del Noreste han llegado a situarse por debajo de lo normal.

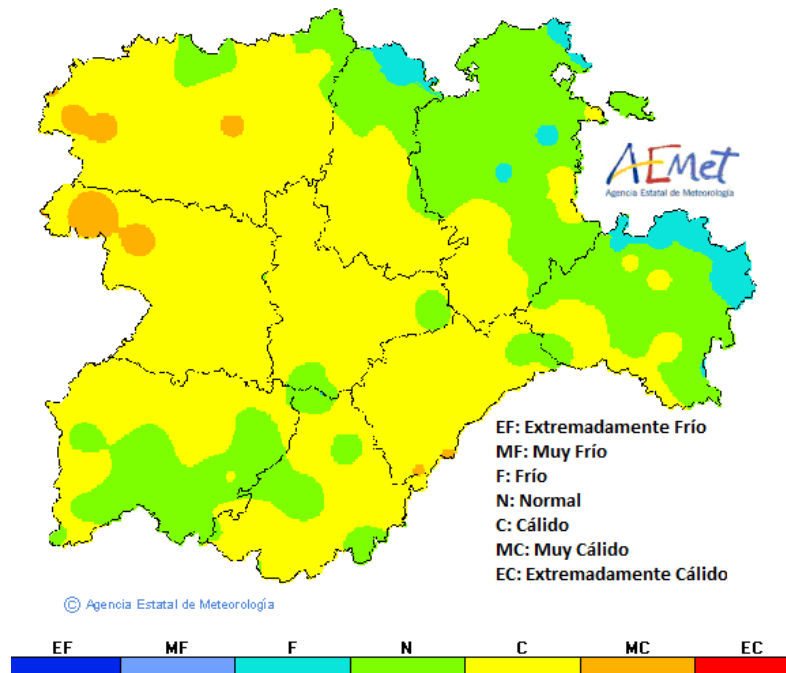


Evolución desde el año 1951 de la temperatura media de marzo a mayo en los observatorios provinciales de Castilla y León. La línea a trazos verde señala la temperatura media del periodo de referencia 1981-2010, y la roja la del año 2021.

Marzo fue NORMAL o ligeramente CÁLIDO en el entorno del Valle del Duero, gran parte de Palencia, Este de León y en el Valle del Bierzo. Las temperaturas máximas y mínimas tuvieron un comportamiento contrario en sus valores medios, con anomalía positiva para las máximas (+0,4 °) y negativa para las mínimas (-0,2°C). Únicamente a partir del día 27 los registros destacarán por encima de lo esperado con algunos valores de efemérides para el mes de Marzo registrados el último día del mes, como los 26,9 °C de máxima en Salamanca/Matacán. El día más frío fue el 20, con máximas por debajo de 10°C, llegando a no superar el valor de 1,4 °C en Monterrubio de la Demanda (Burgos) y con heladas en la mayor parte de la región. El día 31 fue el más cálido, prácticamente sin heladas y con temperaturas máximas superiores a 25 °C en amplias zonas de Valladolid y Salamanca, en el Sureste de Zamora, el Bierzo y en el Valle del Tiétar. La temperatura máxima y mínima más alta correspondió al día 31, con 27,3 °C en Villarino de los Aires (Salamanca) y 15,1 °C en El Maíllo (Salamanca). La temperatura mínima más baja se registró en Puerto el Pico (Ávila) el día 21 con -8,5 °C, si bien fue el día 10 el que alcanzó, de forma generalizada, los valores de temperatura mínima más baja. Se registraron, de promedio, 12 días de helada (similar a su promedio mensual).

Abril registró una temperatura superior en 0,6 °C a su promedio, dejando un mes CÁLIDO en gran parte de la región, incluso MUY CÁLIDO en zonas del Oeste si bien en el tercio Este y Noreste fue NORMAL o ligeramente FRÍO. Fueron las temperaturas mínimas, sobre todo en el tercio Suroeste, las más destacadas con respecto a su valor medio (casi 1°C por encima) y también las que sufrieron las mayores oscilaciones. En la primera semana las máximas fueron las que sobresalieron al mantenerse por encima de sus valores más frecuentes aunque con una tendencia al descenso, contraria a la evolución más normal del mes de Abril, de tal forma que la primera quincena registró una media de temperaturas máximas 2 °C por encima de la segunda mitad del mes. Se da la circunstancia de que el día 1 fue el más cálido y los días 29 y 30, junto con el día 11, aquellos en los que las temperaturas máximas alcanzaron sus registros más bajos, llegándose a quedar por debajo de los 7 °C en zonas del Norte y del Este. El día más frío fue el 17, con heladas generalizadas. A partir de esa fecha los valores nocturnos se mantuvieron más estables y por encima de su promedio. La temperatura máxima más alta se registró el día 4 en el Valle del Bierzo (León), con 26,0 °C y la mínima más baja el día 17 en Riofrío (León) con -7,0 °C. Se registraron, de media, 7 días de helada (similar a su promedio mensual), prácticamente todos ellos antes del día 20, quedándose libres de helada las zonas del Valle del Tiétar, del Bierzo y zonas cálidas del Oeste de Salamanca.

El mes de Mayo fue NORMAL en Castilla y León, sin anomalía significativa con respecto a su promedio, si bien las temperaturas máximas y mínimas estuvieron ligeramente por encima y por debajo, respectivamente, de su media. Los valores diarios siguieron una evolución muy similar en las tres decenas del mes, comenzando con registros por debajo de lo esperado y con progresivo ascenso de las temperaturas hasta finalizar la decena y con tendencia a aumento térmico en cada una de ellas, tal y como corresponde a la evolución más frecuente para un mes de Mayo, de tal forma que el día más frío fue el día 1 (alcanzándose en la mayor parte de la Comunidad unas temperaturas máximas por debajo de 15,0 y mínimas que no superaron los 5,0 °C) y el más cálido fue el día 31 (con registros diurnos que superaron los 27,0 °C en la mayor parte de la región y unas temperaturas mínimas que rebasaron los 10°C). La temperatura máxima más alta se registró el día 29 en Candeleda (Ávila) con 34,9 °C y la mínima más baja se registró el día 11 en dos estaciones ubicadas en zonas altas, Puerto de San Isidro (León) y La Covatilla (Salamanca), con -3,4 °C. Se registró, de promedio, 1 día de helada, si bien muchas zonas del Centro y Sur quedaron libres de heladas.



Carácter de la temperatura media (°C) del trimestre Marzo-Abril-Mayo de 2021 en Castilla y León

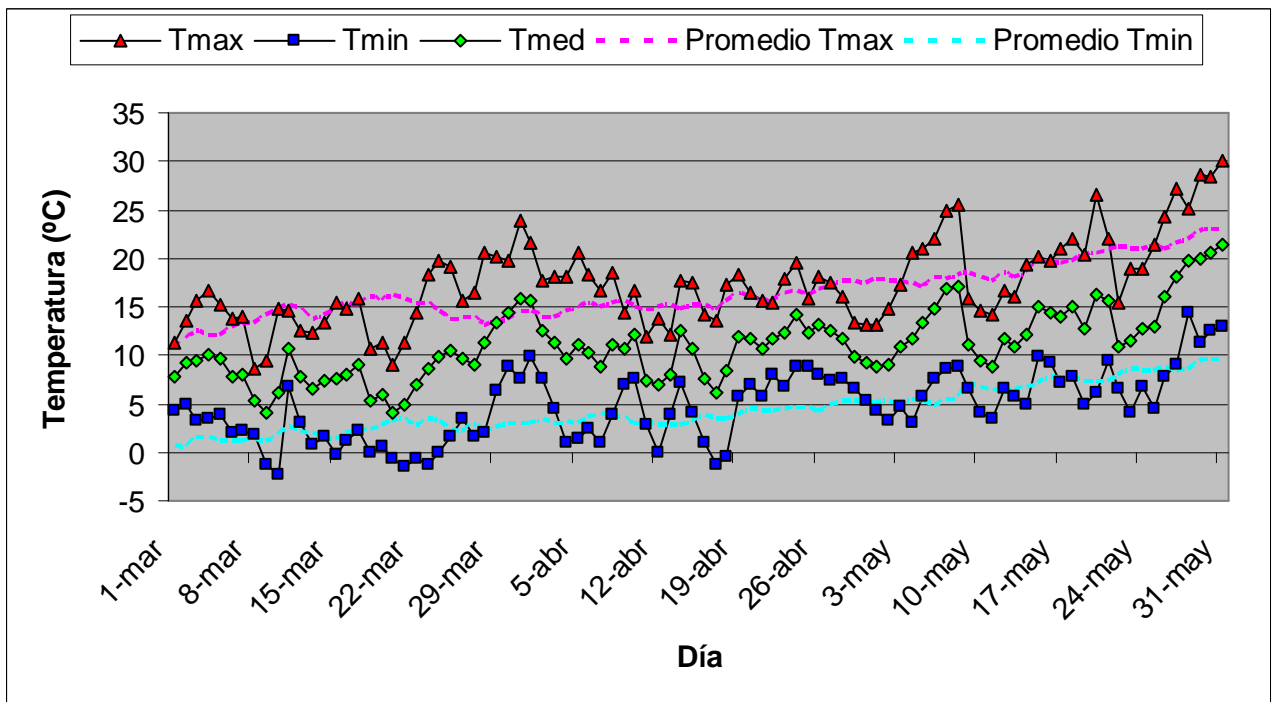
Datos registrados en los observatorios principales y capitales de provincia:

	Temp. Media (°C)		
	2021	1981-2010	C dif
Ávila	10,4	9,1	1,3
Burgos	9,2	9,3	-0,1
León	10,6	9,7	0,9
Palencia	11,2	10,6	0,6
Ponferrada	13,1	12,2	0,9
Salamanca	11,3	10,8	0,5
Segovia	10,9	10,5	0,4
Soria	10,0	9,4	0,6
Valladolid	12,3	11,4	0,9
Zamora	12,7	11,9	0,8
Promedio	11,2	10,5	0,7

Temperaturas medias del trimestre marzo-mayo en los observatorios principales y capitales de provincia para el 2021 y para el periodo de referencia (1981-2010).

Durante gran parte de la primavera, las temperaturas ha ido oscilando en torno a sus valores promedios, si bien destacan, tanto por su mayor duración como por la diferencia con sus valores más esperados, los episodios cálidos. De ellos, el más significativo es el de las temperaturas máximas entre el 23 de Marzo y el 8 de Abril.

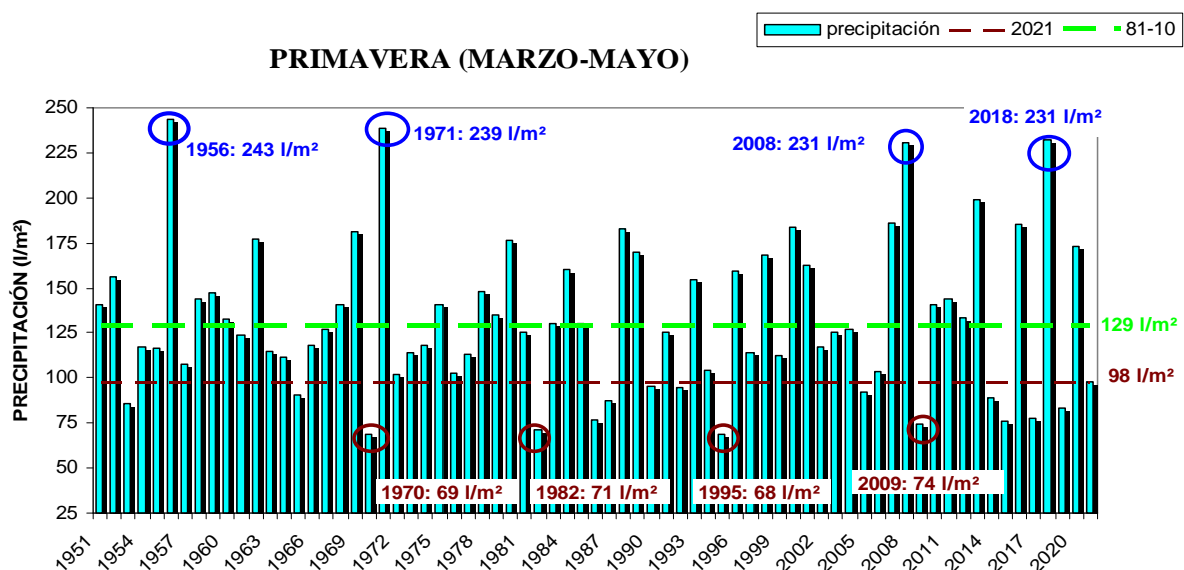
Se han registrado, de media, 20 días de helada (11 en la primavera del año anterior).



Evolución de marzo a mayo de 2021 de la temperatura media, media de las máximas y media de las mínimas en Castilla y León y comparación con los valores promedio del periodo 1981-2010.

PRECIPITACIÓN

El valor de precipitación acumulada en la pasada primavera en Castilla y León se ha situado en torno a un 25%-30% por debajo de lo normal, con 28 días de precipitación apreciable y 4 días de tormenta (el año anterior se alcanzaron 36 y 8 días, respectivamente). La mayor parte de las estaciones han registrado precipitaciones entre 86 y 140 l/m² (entre 169 y 251 l/m² el año anterior). En zonas del Norte y del Oeste ha sido MUY SECO mientras que en gran parte del Valle del Duero, abarcando una amplia franja central desde Soria a Zamora ha sido NORMAL, dejando el resto con una valoración de periodo SECO.



Evolución desde el año 1951 de la precipitación media acumulada (l/m²) en los observatorios provinciales de Castilla y León en el trimestre marzo-mayo. La línea a trazos verde representa la precipitación media acumulada del periodo 1981-2000, y la marrón el valor del año 2021.

El pasado mes de Marzo de 2021 fue uno de los más secos desde 1951 en Castilla y León, sólo después de 1997 y con un registro similar al de 1994, dejando un balance de mes MUY SECO, con algunas zonas, sobre todo del Centro y del Este, donde fue SECO. Únicamente en áreas del extremo Norte de la Comunidad se superaron los 25 l/m², mientras que en la mayor parte del Centro y del Sur los valores se quedaron por debajo de los 10 l/m². La precipitación global registrada dejó un déficit que se sitúa muy próximo al 80%, con 4 días de precipitación (aproximadamente la mitad de su promedio). La mayor parte de las precipitaciones estuvieron comprendidas entre 3 y 13 l/m².

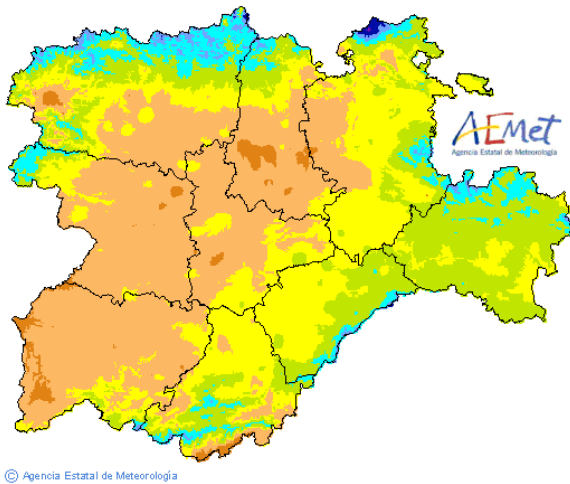
En el mes de Abril la mayor parte de las precipitaciones se registraron en forma de chubasco, con una distribución irregular que, de media, deja un superávit en torno al 6%, con 14 días de precipitación y 2 días de tormenta. Fue NORMAL o SECO en áreas del Norte y del tercio Noreste mientras que en el resto fue, en general, HÚMEDO o MUY HÚMEDO, sobre todo en Segovia, Norte de Ávila y Sur de Valladolid. La mitad de las estaciones meteorológicas registraron precipitaciones comprendidas entre 52 y 77 l/m² y solo en el Valle del Bierzo los valores se quedaron, de manera generalizada, por debajo de los 40 l/m². Ocasionalmente se registraron precipitaciones en forma de granizo.

Aunque el número de días de precipitación apreciable en el mes de Mayo se situó en torno a su promedio mensual, con un valor de 10 días, la precipitación acumulada alcanzó un déficit del 40% pero con importantes diferencias por zonas y con un carácter muy heterogéneo ya que la mayor parte de las precipitaciones se registraron en forma de chubasco, con tormenta y, ocasionalmente, con granizo y acompañados de rachas máximas de viento fuertes. Los valores acumulados más altos se registraron en zonas del Norte y del Este, donde se alcanzaron registros superiores a 100 l/m² y el balance fue de HÚMEDO, localmente MUY HÚMEDO. En la mayor parte del resto de la Comunidad el carácter fue de SECO o MUY SECO. Algunas precipitaciones se registraron de forma intensa destacando los 46,6 l/m² del día 28 en la estación de Rades (Segovia). De ellos, 36,0 l/m² se registraron en media hora y con una intensidad de 115,2 l/m²-h. La mayor parte de las precipitaciones estuvieron comprendidas entre 20 y 56 l/m².

Datos registrados en los observatorios principales y capitales de provincia:

Precipitación	2021	1981-2010	Diferencia	Dif. %
Ávila	88	117	-29	-24
Burgos	104	158	-54	-34
León	71	133	-62	-47
Palencia	73	118	-45	-38
Ponferrada	68	149	-81	-55
Salamanca	94	105	-11	-10
Segovia	122	136	-14	-10
Soria	194	152	42	28
Valladolid	81	118	-38	-32
Zamora	89	104	-15	-15
Promedio	98	129	-31	-24

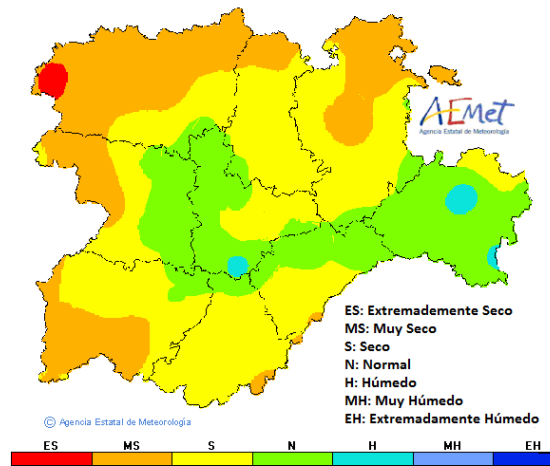
Precipitación acumulada (l/m²) del trimestre marzo-mayo en los observatorios principales y capitales de provincia para el 2021 y para el periodo de referencia (1981-2010).



© Agencia Estatal de Meteorología

45 70 100 130 175 225 275 325 390

Precipitación acumulada (l/m^2) en el trimestre marzo-mayo de 2021 en Castilla y León.



ES: Extremadamente Seco
MS: Muy Seco
S: Seco
N: Normal
H: Húmedo
MH: Muy Húmedo
EH: Extremadamente Húmedo

© Agencia Estatal de Meteorología

ES MS S N H MH EH

Carácter de la precipitación acumulada en el trimestre marzo-mayo de 2021 en Castilla y León respecto a las treinteno 1981/2010.



GOBIERNO DE ESPAÑA

VICEPRESIDENCIA CUARTA DEL GOBIERNO

MINISTERIO PARA LA TRANSICIÓN ECOLÓGICA Y EL RETO DEMOGRÁFICO



Agencia Estatal de Meteorología

Delegación Territorial en Castilla y León

Clasificación de los años en Castilla y León (en base a precipitación y temperatura) Periodo de primavera: marzo a mayo (referencia climática 1981-2010)

