

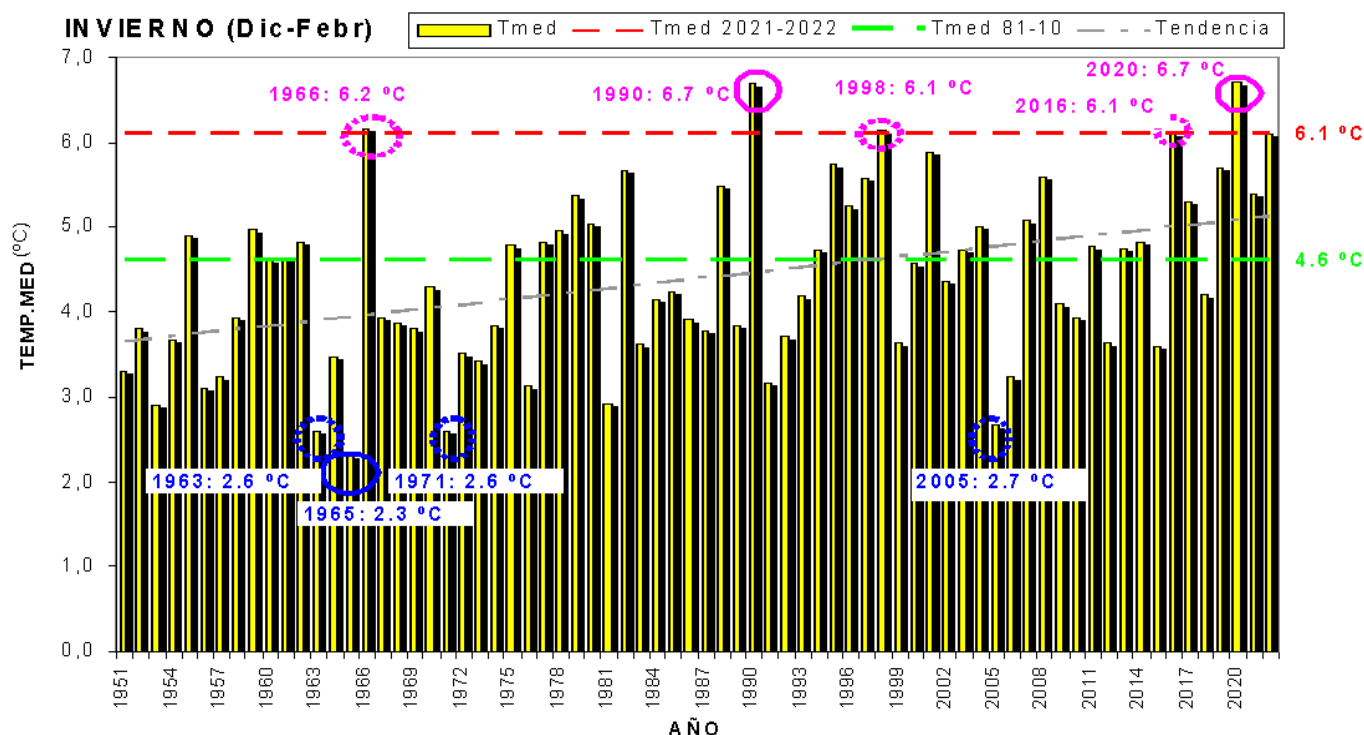
CARACTERÍSTICAS CLIMÁTICAS DEL INVIERNO EN CASTILLA Y LEÓN

MUY CÁLIDO Y MUY SECO, CON EFEMÉRIDE DE TEMPERATURAS MÁXIMAS

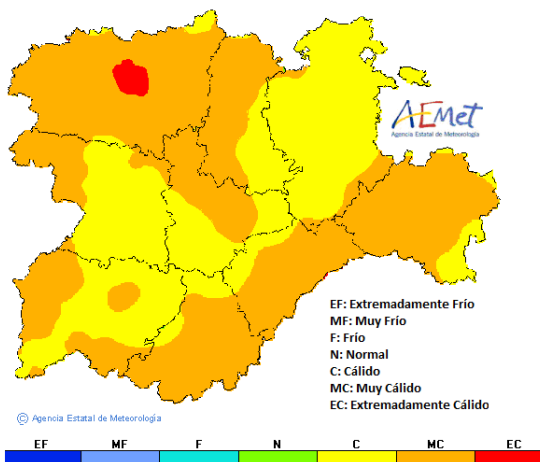
El trimestre invernal Diciembre 2021-Febrero 2022 se ha caracterizado por un largo periodo de estabilidad, prácticamente de manera continua desde la primera decena de Enero, y con escasas nieblas persistentes haciendo que las precipitaciones acumuladas en el periodo Enero-Febrero sean, con carácter generalizado, las más bajas registradas en los dos primeros meses del año, que las temperaturas máximas alcancen su promedio más alto y que la insolación total sea la máxima de estos dos meses. La temperatura media de máximas en este invierno ha sido efeméride absoluta a nivel global.

TEMPERATURAS

El trimestre ha sido CÁLIDO o MUY CÁLIDO en Castilla y León (anomalía positiva de 1,4 °C), con una mayor relevancia de las temperaturas máximas, que se han mantenido casi de manera permanente en valores por encima de lo normal y registrando, de media, el valor más alto del trimestre, al menos, desde 1951. Las temperaturas mínimas han tenido un carácter NORMAL, si bien con importantes oscilaciones. Se han registrado, de media, 51 días de helada y 13 días de mínimas menor o igual a - 5°C (en torno a su promedio en ambos casos).



Evolución desde el año 1951 de la temperatura media de el trimestre diciembre-enero-febrero en los observatorios provinciales de Castilla y León. La línea a trazos verde señala la temperatura media del periodo de referencia 1981-2010, y la roja la del invierno 2021/2022.



Carácter de la temperatura media (°C) del trimestre diciembre 2021 y enero-febrero 2022 en Castilla y León.

Diciembre fue **MUY CÁLIDO** (**CÁLIDO** en zonas del Valle del Ebro y del Noreste de Soria), siendo uno de los diciembres más cálidos y con un menor número de días de helada. La temperatura media fue 2,1 °C superior a su promedio, solo superada, desde 1961, en una ocasión (en 1989, con una anomalía 1,2 °C superior a la del pasado mes, un promedio de cero días de heladas y numerosos días de precipitación) y en dos ocasiones desde 1951 (1953 y 1989), aunque con un balance similar al registrado en 2015. Tanto máximas como mínimas estuvieron por encima de lo esperado, de manera especial las diurnas (extremadamente superiores a lo normal, sólo sobrepasadas en el año 2015). Se deben destacar los valores medios registrados en la segunda quincena: temperatura media de 7,4 °C (2º más alta de la segunda mitad de diciembre desde 1961, sólo superada en 2002), temperatura media de máximas de 11,9 °C (valor más alto, al menos, desde 1961) y temperatura media de mínimas de 2,8 °C (4º más alto desde 1961). Se llegaron a superar los 20 °C en zonas del Este y del Sur de la Comunidad, con algunos registros que tienen consideración de efeméride. La temperatura más alta se registró en Segovia y en Barco de Ávila el día 30, con 22,6 °C y la mínima más baja corresponde a Espejo de Tera (Soria) el día 20 con -8,4 °C. Se registraron, de media, 10 días de helada (6 menos de su promedio) y tan solo 1 día de temperatura mínima igual o inferior a -5 °C.

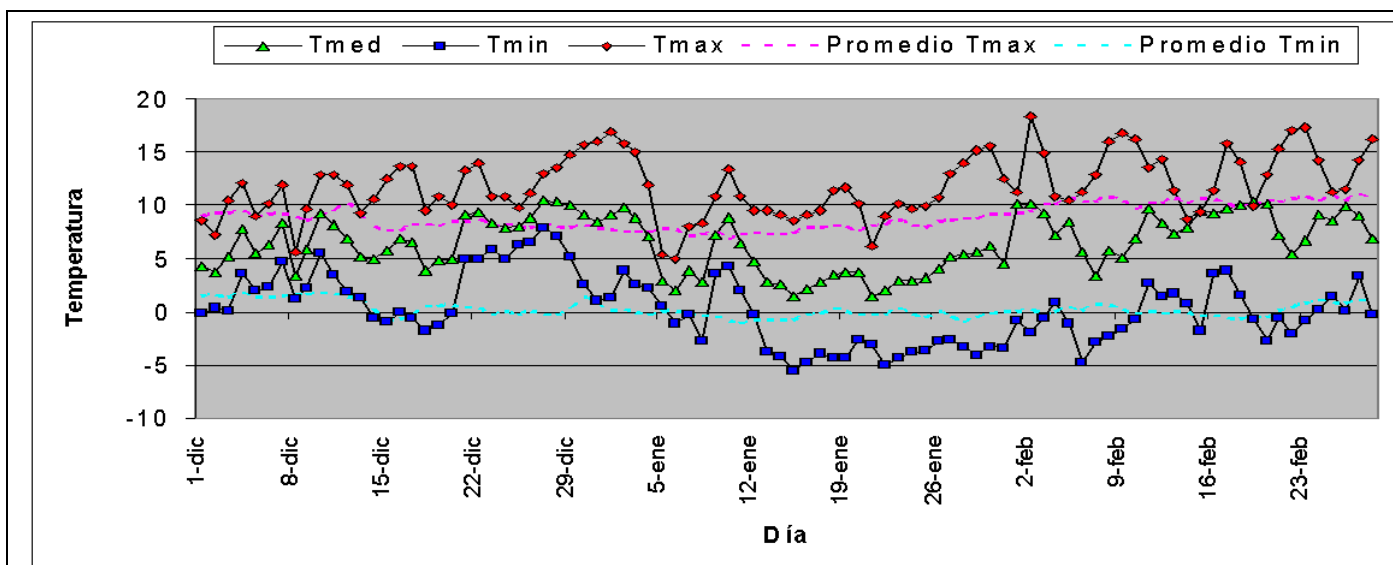
Enero fue **NORMAL** o ligeramente **CÁLIDO**. Solo en el Noreste de Burgos llegó a tener un carácter **FRÍO** mientras que, de manera más local, en zonas del Noroeste fue **MUY CÁLIDO**. La temperatura media alcanzó un valor 0,6 °C superior a su promedio, si bien las de temperaturas diurnas y nocturnas tuvieron un comportamiento opuesto. Mientras que las temperaturas mínimas estuvieron por debajo de su promedio, con numerosas heladas generalizadas, la media de máximas superó sus valores históricos en gran parte de la Comunidad y se situó en torno a 2,6 °C por encima de la media siendo, con carácter global, el mes de Enero con mayor registro de temperatura media diurna (efeméride). La amplitud térmica diaria fue, por tanto, muy alta durante gran parte del mes, sobre todo el día 29, con un valor medio muy próximo a 20 °C (en esa fecha, en Morón de Almazán los valores oscilaron entre 19,3 °C y -10,4 °C). Los días más fríos son los días 6, 15 y 21. De ellos, se destacan las temperaturas máximas del día 6, con valores por debajo de los 3 °C en zonas de la mitad Noreste de la Comunidad e inferiores a 7 °C en el resto, salvo en el Valle del Bierzo donde los valores se quedaron en torno a 10 °C. La temperatura máxima más alta se registró el día 1 en Cuéllar (Segovia) con 23,3 °C y la mínima más baja corresponde a Espejo de Tera (Soria) el día 28 con -13,7 °C. Se registraron, de media, 23 días de helada y 9 días de temperatura mínima igual o inferior a -5°C (el promedio del treintenio 1981-2010 es de 19 y 6 días, respectivamente). Sólo el día 10 permanece, con carácter general, libre de heladas.

Febrero fue CÁLIDO (MUY CÁLIDO en áreas del extremo Sur y Este, así como en el Noroeste y NORMAL en algunas zonas de meseta). La temperatura media fue 1,3 °C superior a su promedio, gracias a que las mínimas estuvieron en torno a lo normal puesto que las máximas tuvieron un carácter 'muy superior a lo normal', superando en 3 °C su media mensual. Se destaca la oscilación térmica del día 2 (superior a 20 °C con carácter global). La temperatura más alta se registró el día 2, con 23,3 °C en Palacios de la Sierra (Burgos): El día más frío fue el día 6, registrándose la mínima más baja en Espejo de Tera (Soria) con -14 °C. Se registraron, de media, 18 días de helada y 3 días de temperatura mínima igual o inferior a -5°C (valores en torno a su promedio).

Datos registrados en los observatorios principales y capitales de provincia:

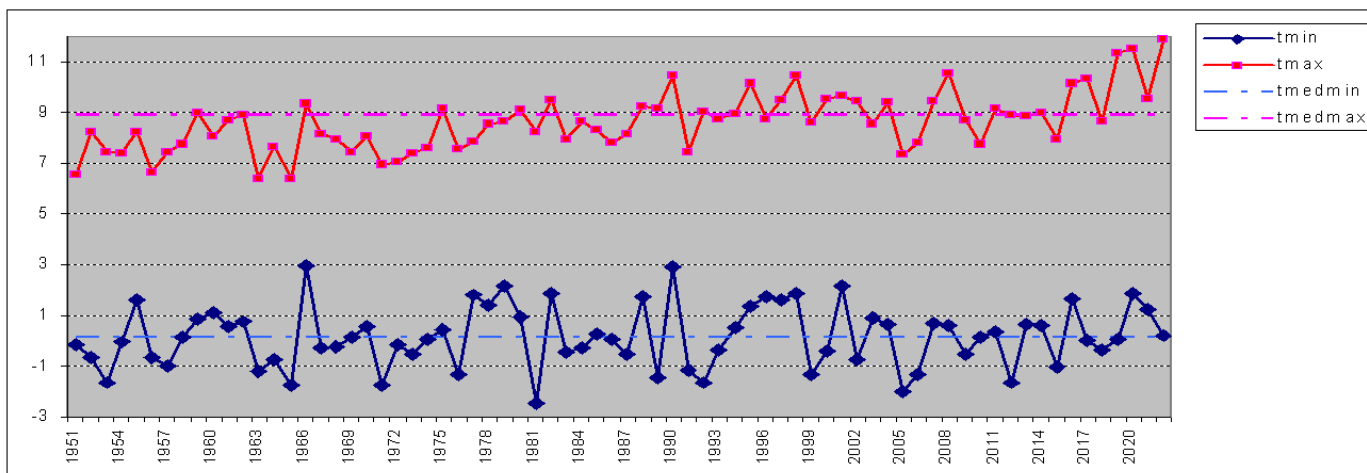
Temperaturas Medias °C			
Estación	2022	1981-2010	Dif.
Ávila	5,9	4,1	1,8
Burgos	4,7	3,8	0,9
León	6,1	4,0	2,1
Palencia	5,6	4,3	1,3
Ponferrada	7,4	5,7	1,7
Salamanca	5,5	4,8	0,7
Segovia	6,8	4,9	1,9
Soria	5,8	3,8	2,0
Valladolid	6,4	5,0	1,4
Zamora	6,4	5,6	0,8
Promedio	6,1	4,6	1,5

Temperaturas medias el trimestre diciembre-enero-febrero en capitales de provincia para invierno 2021/2022 y para el periodo de referencia (1981-2010).



Evolución de diciembre 2021 a febrero 2022 de la temperatura media, media de las máximas y media de las mínimas de los Observatorios principales en Castilla y León y comparación con los valores promedio del periodo 1981-2010

En la gráfica anterior se observan los valores diarios de temperatura máxima y mínima en los Observatorios comparados con sus valores medios. De ellos, se destaca la persistencia de las temperaturas máximas en valores por encima de lo normal a lo largo de todo el periodo mientras que las temperaturas mínimas registran una alternancia de episodios cálidos y fríos o un mantenimiento en torno a su valor más frecuente. Entre los primeros destaca la última decena del mes de Diciembre y la segunda quincena de Enero para los segundos.

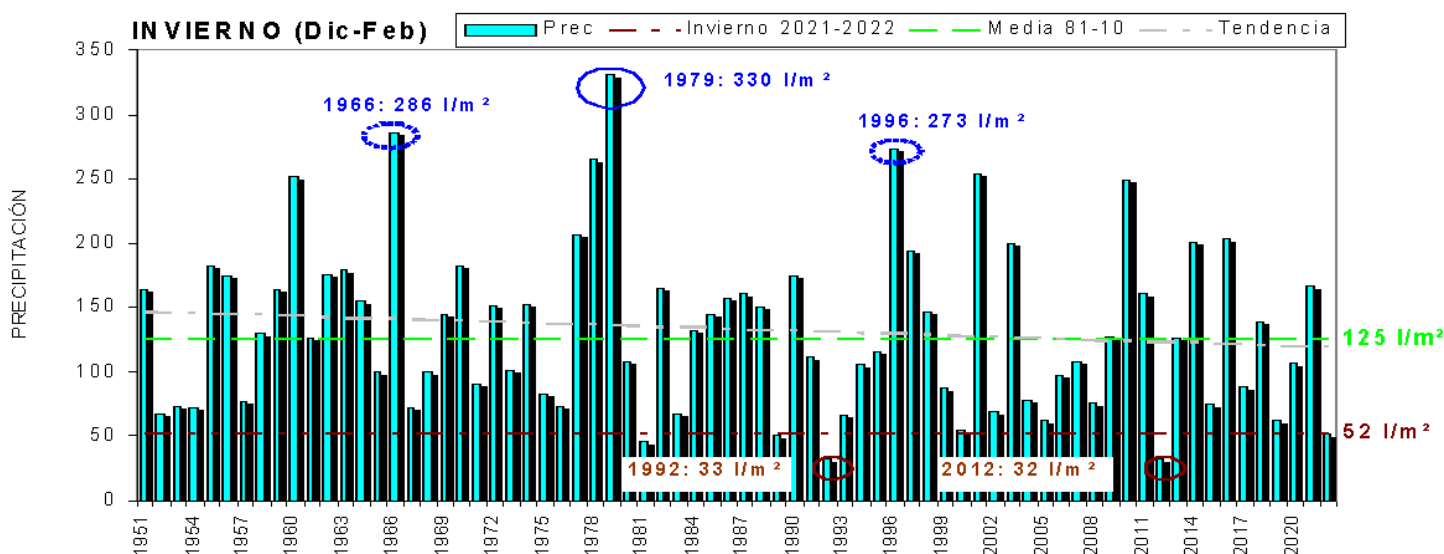


Evolución de los valores medios de temperatura máxima y mínima en los Observatorios de Castilla y León desde 1951 y comparación con los valores promedio del periodo 1981-2010

La temperatura media de máximas del último trimestre ha sido efeméride a nivel global (2,7 °C superior a su promedio teniendo en cuenta todas las estaciones disponibles). Los siguientes años con registro más alto de esta variable son 2019 y 2020.

PRECIPITACIÓN

La precipitación acumulada en este trimestre alcanza un déficit del 53% (teniendo en cuenta todas las estaciones disponibles) respecto al treintenio 1981-2010, con 19 días de precipitación apreciable y 3 días de nieve (41 y 7 el año anterior). Los valores acumulados de precipitación dejan un periodo de carácter MUY SECO en la mayor parte de la región. Solo en zonas del Norte el balance es de periodo SECO, excluyendo en Norte de Burgos donde ha sido NORMAL o HÚMEDO. La mayor parte de las precipitaciones han estado comprendidas entre 46 y 97 l/m² (entre 147 y 288 l/m² el año anterior).



Evolución desde el año 1951 de la precipitación media acumulada (l/m²) en los observatorios principales de Castilla y León en el trimestre diciembre-febrero. La línea a trazos verde representa la precipitación media acumulada del periodo 1981-2010, y la marrón el valor del invierno 2021/2022.

Diciembre fue NORMAL en la mayor parte de la Comunidad, con zonas de carácter SECO en el Sur y el Este mientras que en áreas del Norte fue HÚMEDO (MUY HÚMEDO/EXTREMADAMENTE HÚMEDO en el Norte de Burgos). La mayor parte de las estaciones registraron precipitaciones comprendidas entre 29 y 57 l/m² pero los valores extremos fueron 16 y 814 l/m², lo que da idea del desigual reparto. La precipitación total registrada si sitúa en torno a un 20-25% por debajo de su valor promedio, con un total de 12 días de precipitación apreciable. En la primera decena del mes se registraron algunas nevadas en zonas del Norte, Este y Sureste. En los días centrales del mes se registraron algunos episodios de niebla, localmente persistente.

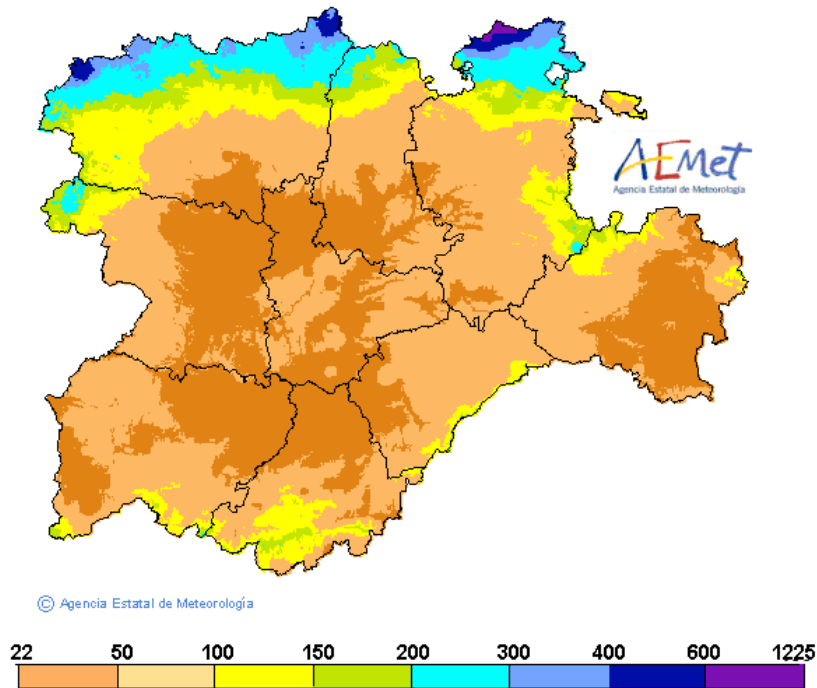
Enero tuvo un carácter MUY SECO y solo en la provincia de Segovia y áreas próximas así como en el tercio Noreste de Burgos fue SECO (NORMAL en el extremo Norte y Noreste de Burgos) con un déficit pluviométrico del 75% y con valores que, en la mayor parte de la Comunidad, se encuentran entre 7 y 15 l/m². La estabilidad fue la nota predominante, si bien se registraron menos días de niebla de lo normal y con escasa incidencia de nieblas persistentes. Se trata de uno de los meses de Enero con menor índice de precipitaciones desde 1951, si bien ya en el presente siglo se ha registrado un valor muy similar (en el año 2012). De los diez meses de Enero con valores acumulados más bajos a nivel global desde 1951, siete de ellos se han registrado desde 1981. Se registraron, de media, 3 días de precipitación apreciable (la tercera parte de su promedio).

El mes de Febrero fue MUY SECO, llegando a ser EXTREMADAMENTE SECO en algunas zonas del Oeste y Noroeste. Se trata de uno de los meses de Febrero más secos desde 1951 (con los datos disponibles, los registros medios sólo se pueden comparar a los valores registrados en Febrero de 2020). En promedio, el mes alcanza un déficit en torno al 85%, que unido al déficit de mes anterior hacen del periodo Enero-Febrero de 2022 el que acumula un valor pluviométrico más bajo, al menos, desde 1951. La estabilidad fue predominante a lo largo de la mayor parte del mes y, aunque el número de días de precipitación apreciable es de 4 días, sólo 1 día del mes registró precipitaciones generalizadas, con escasa presencia de nieve. En la mayor parte de la Comunidad los valores acumulados estuvieron por debajo de los 10 l/m² y sólo en algunas zonas de la Cordillera Cantábrica se superaron los 25 l/m².

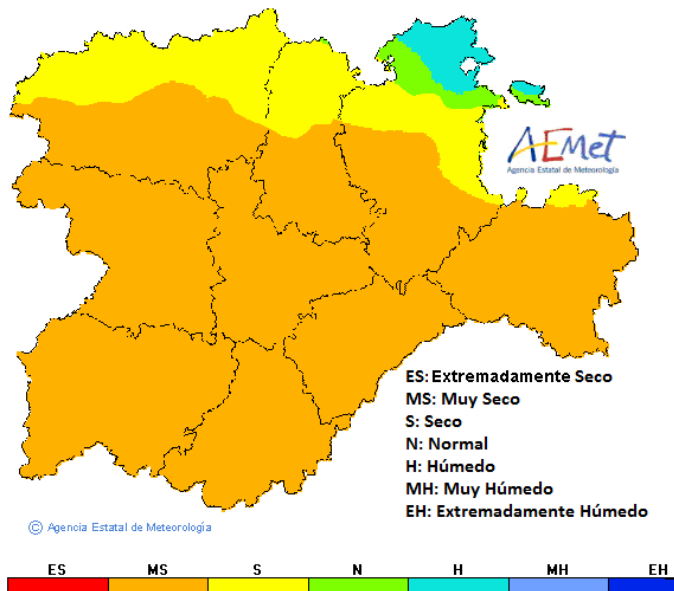
Datos registrados en los observatorios principales y capitales de provincia:

Precipitación Acumulada (l/m ²)				
Estación	2022	1981-2010	Dif.	Dif. %
Ávila	36	96	-60	-62
Burgos	51	138	-87	-63
León	64	147	-83	-57
Palencia	43	106	-63	-59
Ponferrada	110	209	-99	-47
Salamanca	38	94	-56	-60
Segovia	56	118	-62	-53
Soria	35	121	-86	-71
Valladolid	43	117	-74	-63
Zamora	44	101	-57	-57
Promedio	52	125	-73	-58

Precipitación acumulada (l/m²) en el trimestre diciembre-enero-febrero en apitales de provincia para el invierno 2021-2022 y para el periodo de referencia (1981-2010).



Precipitación acumulada (l/m²) en el trimestre diciembre 2021 y enero-febrero 2022 en Castilla y León.



Valoración de la precipitación acumulada en el trimestre diciembre 2021 y enero-febrero 2022 en Castilla y León respecto a las treinteno 1981/2010.

EFEMÉRIDES EN OBSERVATORIOS (mensuales y trimestrales):

Diciembre:

- Ávila: Temperatura máxima (día 30) = 20,2 °C
- León/Virgen del Camino: Media de máximas = 11,1 °C
- Salamanca/Matacán: Temperatura máxima (día d31) = 20,2 °C
- Segovia: Temperatura máxima (día 30) = 22,6 °C
- Soria: Temperatura máxima (día 14) = 20,5 °C (hay un valor superior en 1873 con 24,4 °C)
- Valladolid/Villanubla: Media de máximas = 11,3 °C

Enero:

- Burgos/Villafría: Media de máximas = 9,5 °C Insolación: 200,5 h
- León/Virgen del Camino: Media de máximas = 10,7 °C Insolación: 224,9 h
- Ponferrada: Media de máximas = 12,4 °C Insolación: 195,5 h
- Salamanca/Matacán: Insolación: 234,1 h
- Segovia: Insolación: 216,4 h
- Soria: Media de máximas = 12,2 °C (similar en 1882) Insolación: 242,8 h
- Valladolid: Media de máximas = 10,9 °C (superior en 1875) Insolación: 217,4 h
- Valladolid/Villanubla: Media de máximas = 10,4 °C Insolación: 225,4 h
- Zamora: Insolación: 179,6 h

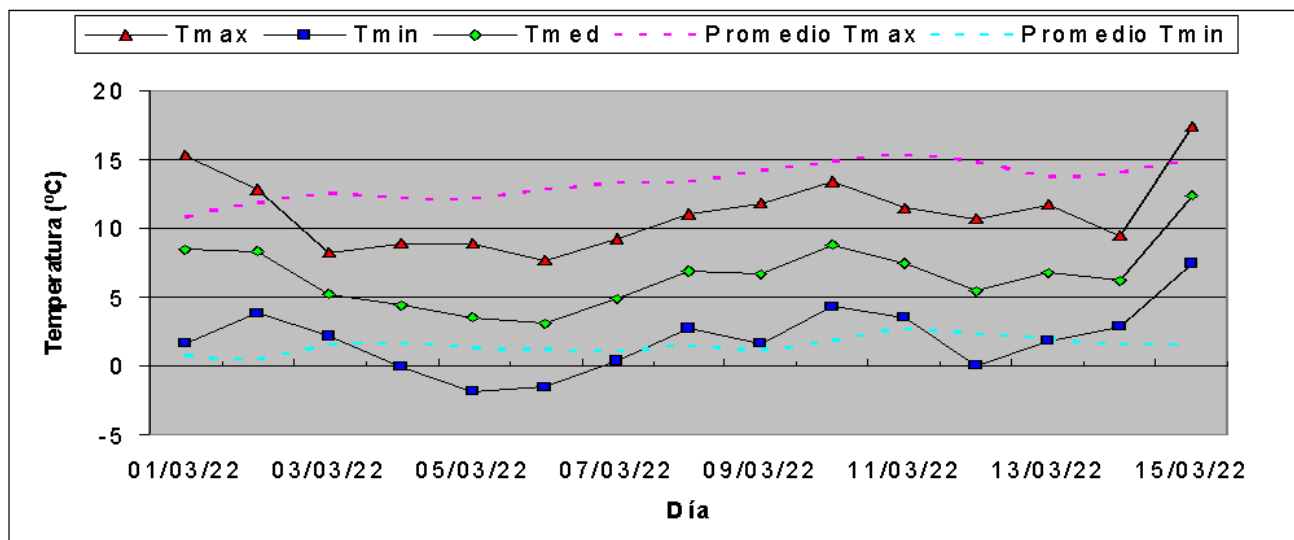
También se han registrado valores máximos de radiación en Ponferrada, Soria, Valladolid, León/Virgen del Camino y Salamanca/Matacán.

Diciembre-Febrero:

- Burgos/Villafría: Insolación = 475,6 h
- León/Virgen del Camino: Media de máximas = 11,7 °C
- Ponferrada: Media de máximas = 13,2 °C Insolación = 472,7 h
- Salamanca/Matacán: Media de máximas 12,5 °C
- Soria: Media de máximas = 12,5 °C (similar a 2019)
- Valladolid: Media de máximas = 12,0 °C Insolación = 522,6 h
- Valladolid/Villanubla: Media de máximas = 11,6 °C Insolación = 542,8 h

AVANCE MES DE MARZO

Precipitación Acumulada (l/m2)				
Estación	1ª quincena Marzo 2022	Promedio Marzo 1981-2010	Dif.	Dif. %
Ávila	68	23	45	196%
Burgos	55	35	20	57%
León	48	34	14	41%
Palencia	42	25	17	68%
Ponferrada	50	46	4	9%
Salamanca	40	25	15	60%
Segovia	47	32	15	47%
Soria	42	36	6	17%
Valladolid	31	27	4	15%
Zamora	34	25	9	36%
Promedio	46	31	15	55%



Evolución de las temperaturas en la primera quincena del mes de Marzo (Observatorios)

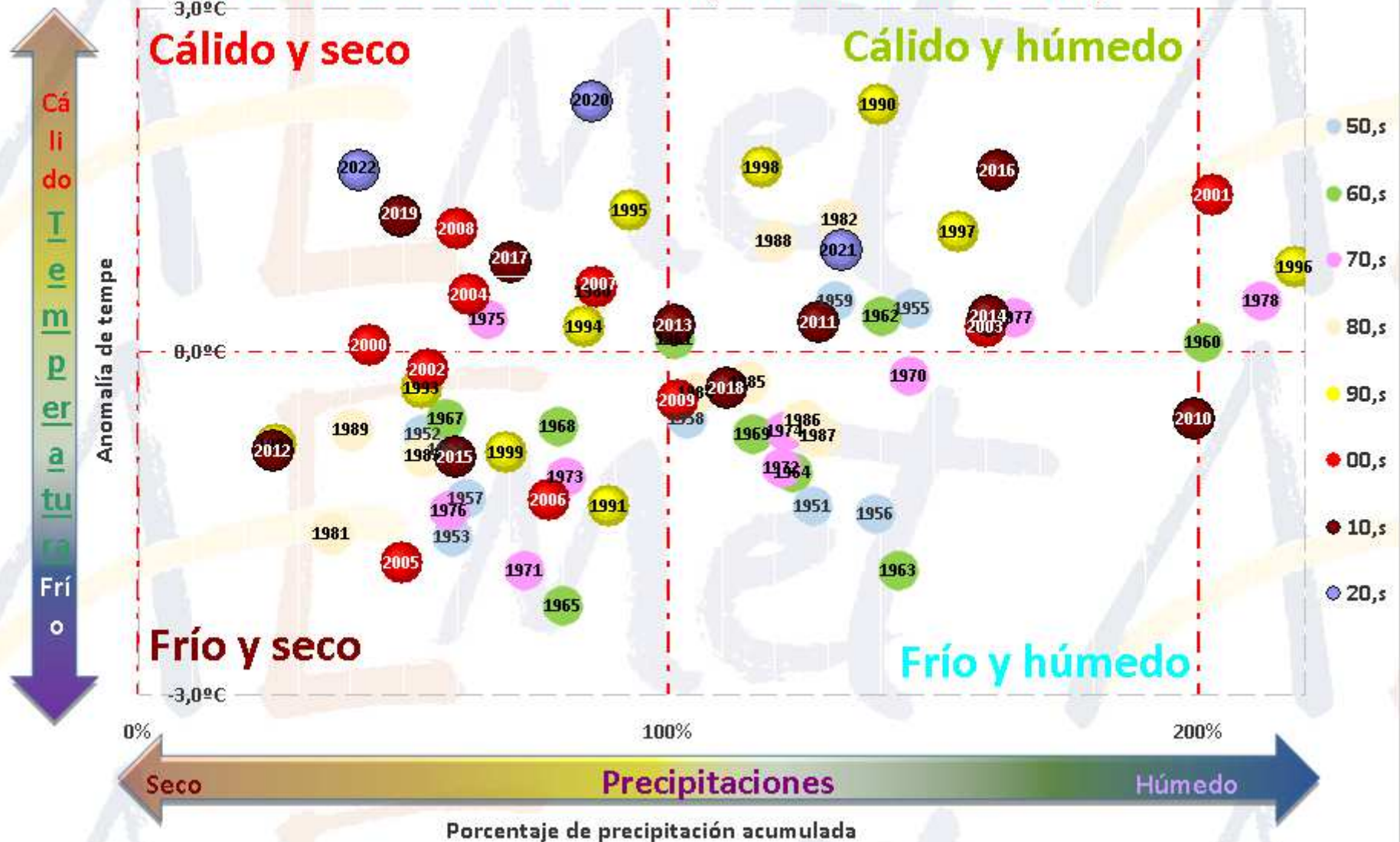
EFEMÉRIDES MENSUALES EN OBSERVATORIOS Y OTROS VALORES DESTACADOS:

- Ávila: Precipitación día 3 (día pluviométrico) = 36,8 mm. Es el valor más alto de marzo, tanto día solar como pluviométrico.
- San Rafael (Segovia): Precipitación día 14 (día solar) = 99,0 mm. Es el valor más alto de marzo, tanto día solar como pluviométrico.
- Salamanca/Matacán: Precipitación día 3 (día solar) = 27,1 mm (hay un valor superior en 2018 como precipitación en día pluviométrico = 31,1 mm)



Clasificación anual en Castilla y León (en base a precipitación y temperatura en Observatorios)

Periodo de invierno: diciembre a febrero (referencia climática 1981-2010)





GOBIERNO
DE ESPAÑA

VICEPRESIDENCIA
TERCERA DEL GOBIERNO

MINISTERIO
PARA LA TRANSICIÓN ECOLÓGICA
Y EL RETO DEMOGRÁFICO



Agencia Estatal de Meteorología