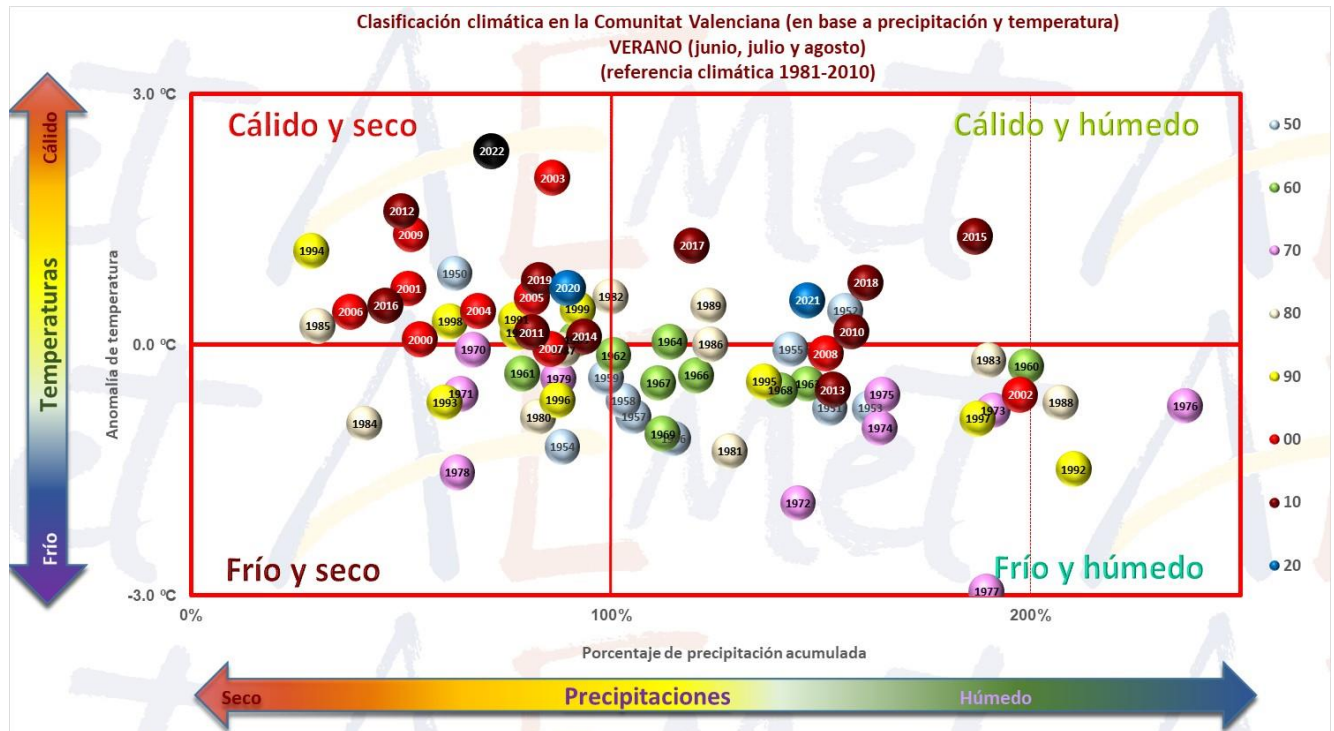


RESUMEN CLIMÁTICO EN LA COMUNIDAD VALENCIANA VERANO CLIMÁTICO 2022

El verano climático 2022 (trimestre junio-julio-agosto) ha resultado extremadamente cálido y seco en la Comunitat Valenciana. La temperatura media ha sido 25.3 °C que es 2.3 °C más alta que la del promedio normal (23.0 °C) y la precipitación acumulada ha sido 42.5 l/m², que es un 45 % inferior a la de la climatología de referencia (60.9 l/m²).



Como se aprecia en la imagen anterior, 2022 se sitúa en el extremo superior del gráfico, lo que indica que es el año más cálido, y en el cuadrante superior izquierdo, donde se sitúan los años secos.

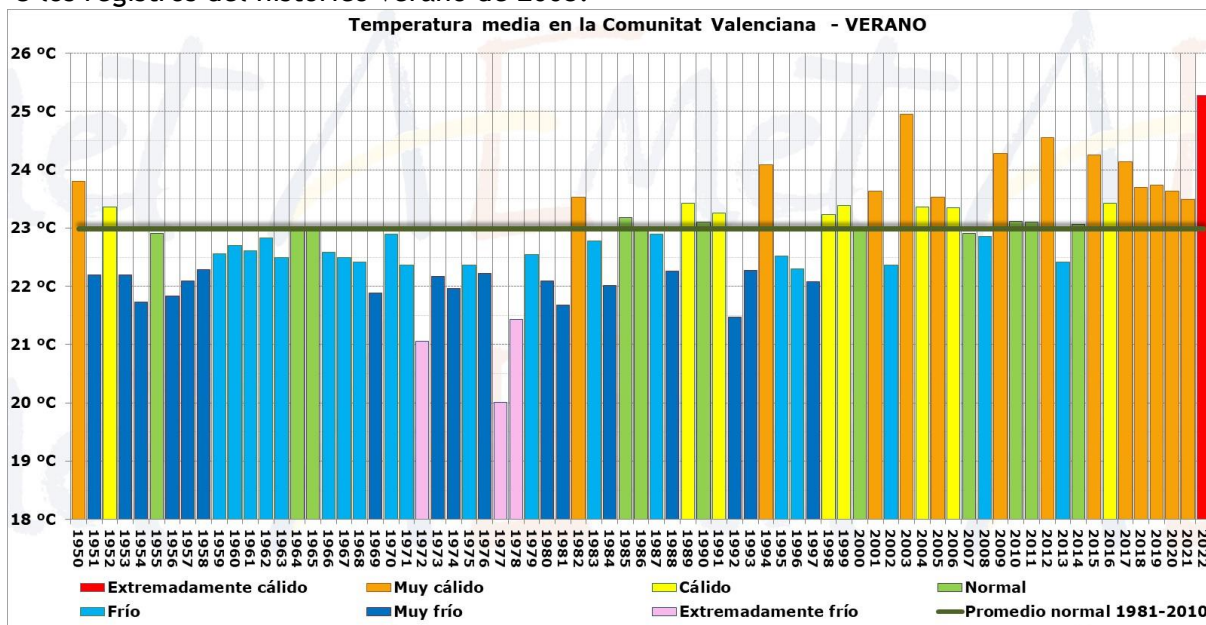
CORREO ELECTRONICO:

junezm@aemet.es

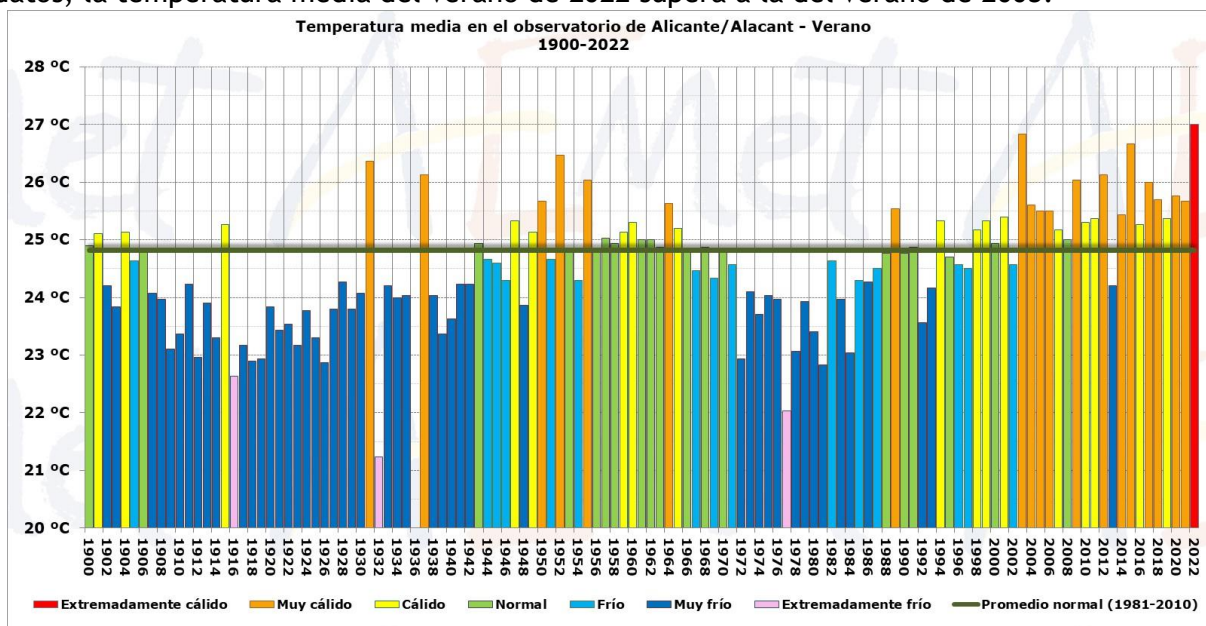


TEMPERATURA

El verano de 2022 es el más cálido en la Comunitat Valenciana desde que hay registros. No hay precedentes de un verano tan cálido como el recién finalizado. En promedio, ha superado por 0.3 °C los registros del histórico verano de 2003.



A pesar de todo, hay algunos observatorios de la franja litoral, como el de València, Castelló de la Plana, Polinyà de Xúquer o Sueca que aún mantienen el verano de 2003 como el más cálido, pero la mayoría de observatorios del interior, como Morella, Vilafranca, Ontinyent, Xàtiva o Villena (la Vereda), otros próximos al litoral, como el aeropuerto de València, Elx/Elche, Gata de Gorgos, u observatorios litorales, como Oliva, Xàbia/Jávea o Alicante/Alacant, este último con más de 100 años de datos, la temperatura media del verano de 2022 supera a la del verano de 2003.

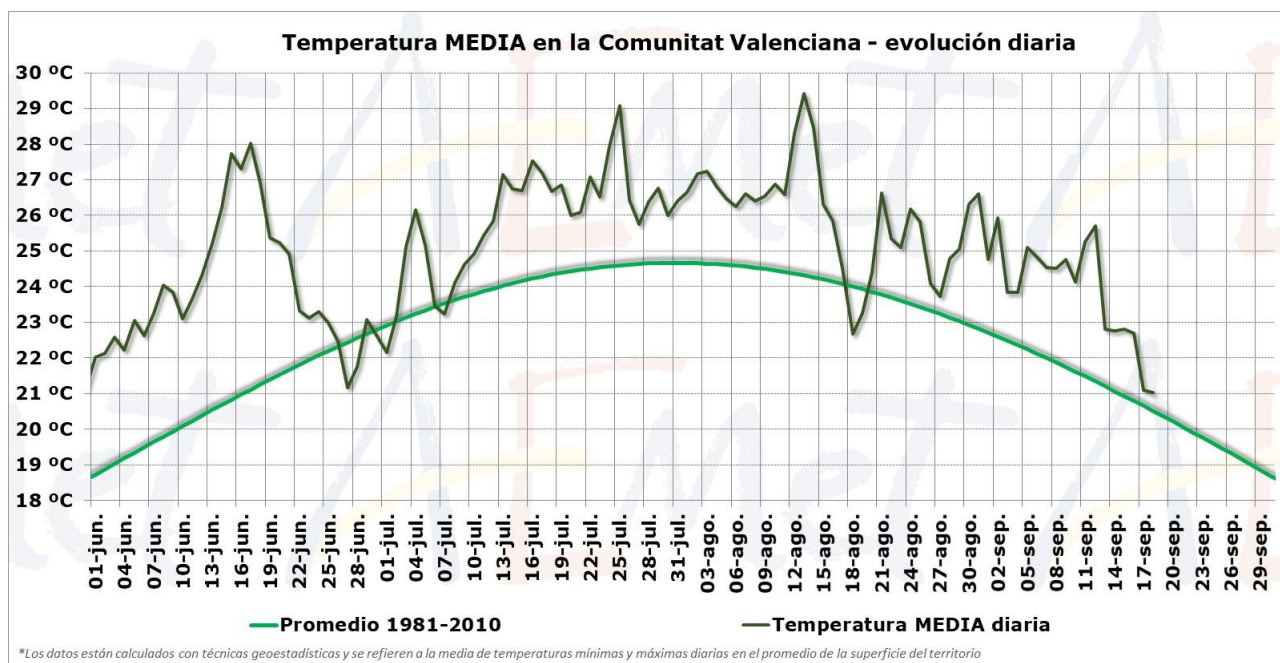


Los tres meses del verano han sido extremadamente cálidos: junio el más cálido, y julio y agosto los segundos más cálidos de sus respectivas series. A pesar del descenso térmico de los últimos días, septiembre también está teniendo un carácter extremadamente cálido, con una anomalía durante los primeros 18 días de +2.3 °C. En la tabla siguiente se indica la temperatura media mensual de los meses de junio, julio y agosto y la de los 18 primeros días de septiembre frente a los valores normales, así como la anomalía, el carácter de cada uno de los periodos indicados y la jerarquía dentro de la serie de los últimos 73 años ordenada de más a menos cálido, donde 1 es el más cálido y 73 el más frío.

Mes	2022	Normal	Anomalía	Carácter	Jerarquía
Junio	23.9	20.9	+3.0	Extremadamente cálido	1
Julio	25.9	24.0	+1.9	Extremadamente cálido	2
Agosto	26.0	24.1	+1.9	Extremadamente cálido	2
Septiembre*	23.9	21.6	+2.3	Extremadamente cálido	3
Verano	25.3	23.0	+2.3	Extremadamente cálido	1

*Los datos de septiembre de 2022 y los valores normales de este mes, están calculados hasta el día 18.

Aunque ha habido varios picos cálidos, lo más significativo ha sido la persistencia de las temperaturas anormalmente altas. De los 110 días transcurridos entre el 1 de junio y el 18 de septiembre, 103 han tenido una temperatura media superior al promedio normal. Sólo el 27, 28 y 30 de junio, el 1 y 7 de julio y el 18 y 19 de agosto, las temperatura fueron inferiores a la media normal.



La persistencia de las temperaturas altas se explica por una situación de bloqueo en el Atlántico norte y Europa noroccidental que ha impedido la entrada de aire fresco oceánico por el oeste del continente, mientras que frente a las costas de Portugal la situación predominante ha sido de bajas presiones, con una dana semipermanente durante el trimestre que ha ido inyectando aire cálido africano que ha invadido la Península y gran parte del continente.

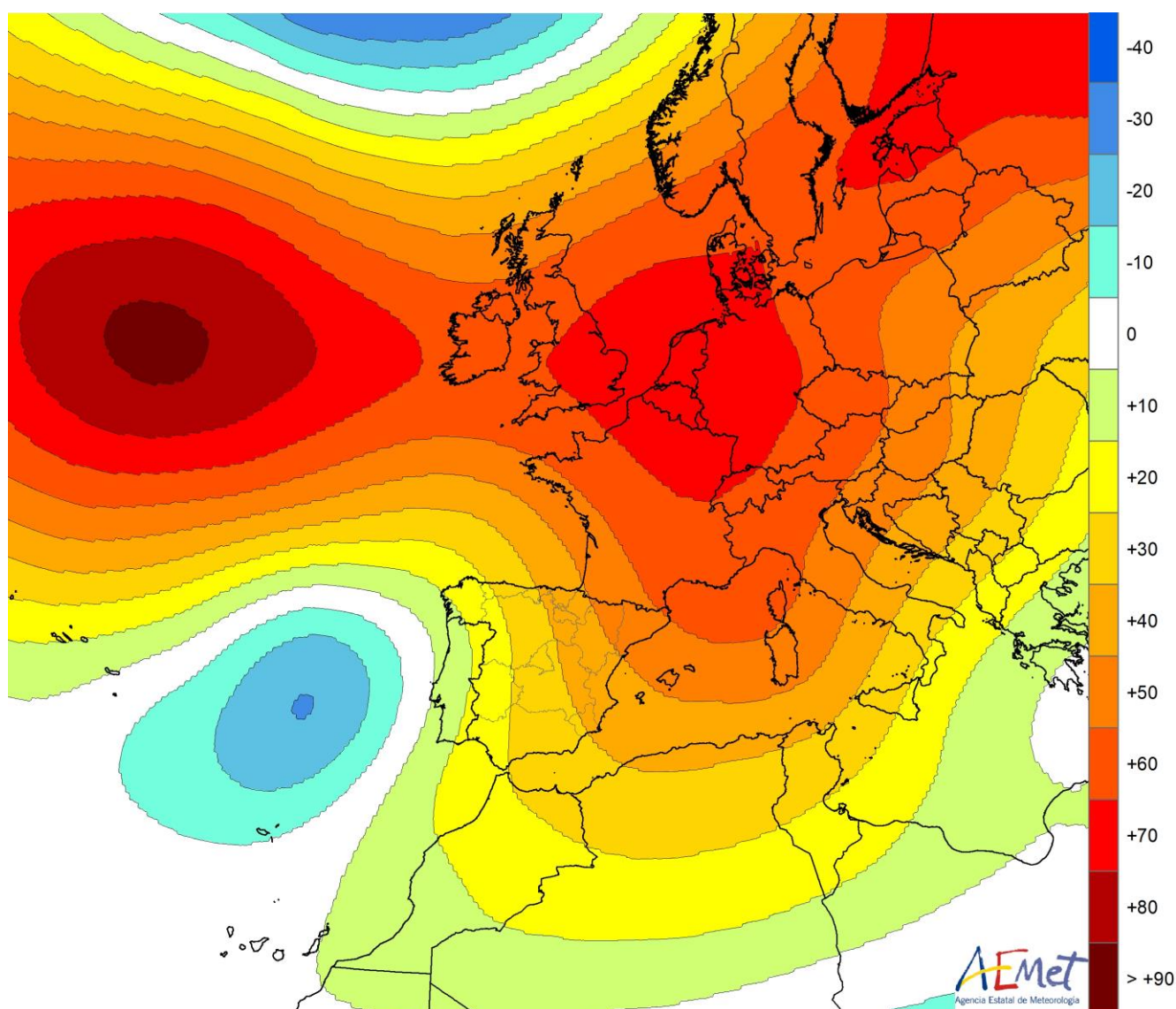


Imagen: anomalía de altura geopotencial (m) en la superficie isobárica de 300 hPa durante el verano climático 2022 (junio, julio y agosto).

Este bloqueo anticiclónico estacional, que también afectó a la Península, más intenso en el este, también ha dado lugar a muchos días de cielos despejados y a una gran insolación. El verano de 2022 ha sido el más soleado en la Comunitat Valenciana desde el del año 2001, aunque la anomalía de horas de sol no ha sido tan acusada como en otros lugares de Europa.

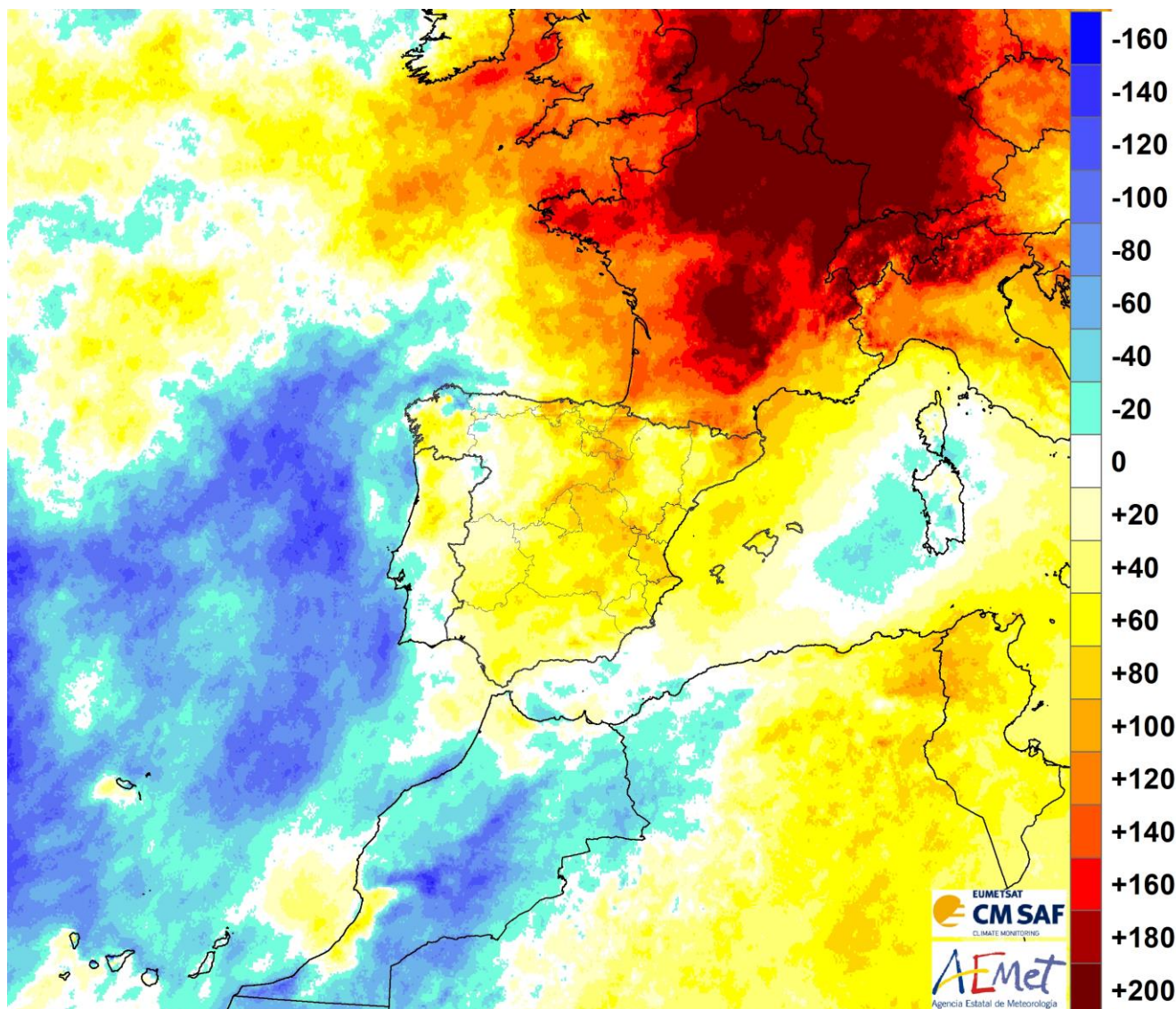
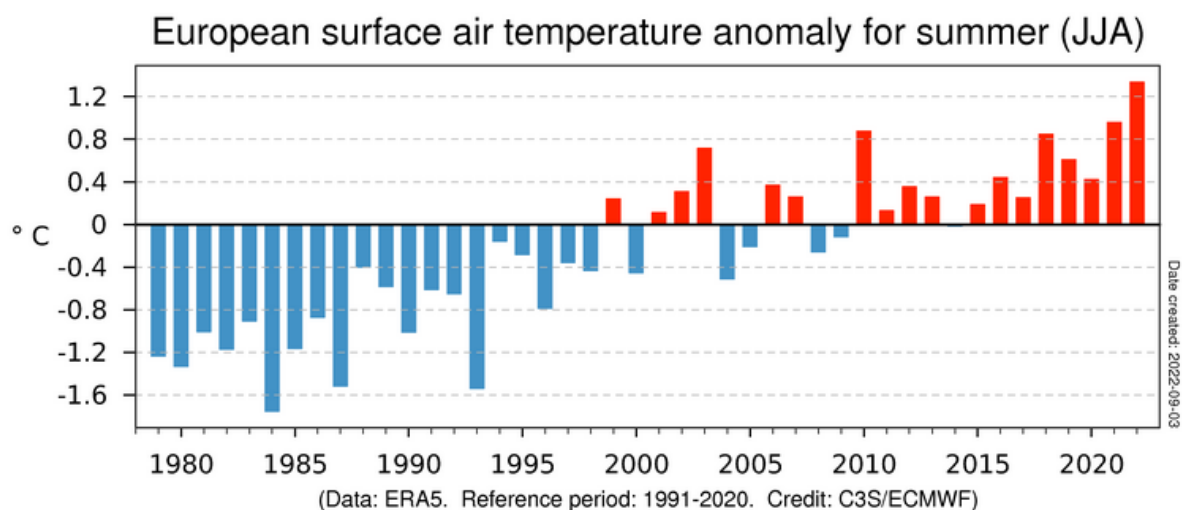


Imagen: anomalía de insolación (horas) durante el verano climático 2022 (junio, julio y agosto).
Fuente de datos: CM SAF

Esta situación persistente de bloqueo al norte, también abarcando gran parte de la Península, y la dana semipermanente al oeste de Portugal, también ha dado lugar a que el verano haya sido el más cálido desde que hay registros en España y, según el Servicio de Cambio Climático de Copernicus, en Europa.

PROGRAMME OF
THE EUROPEAN UNION

Dentro de la situación persistente de calor hubo varias olas de calor y picos cálidos. La primera ola de calor se produjo durante los días **14 al 18 de junio**, cuatro de esos días se sitúan entre los diez más cálidos en la Comunitat Valenciana en un mes de junio. Los valores más altos se registraron el día 17, con hasta 42.6 °C en Xàtiva, 42.5 en Sumacàrcer, 42.0 en Moixent y más de 40 en Jalance, Atzeneta del Maestrat, Utiel y Lliria. Ese día se llegaron a registrar 39.3 °C en el aeropuerto de València, la temperatura más alta en un mes de junio en este observatorio desde que comenzaron los registros en 1966.

Entre el 8 de julio y el 17 de agosto, durante **41 días de forma consecutiva**, se produjo una gran anomalía cálida con dos picos de calor muy destacados, uno en julio y otro en agosto.

El día más cálido de **julio** fue el 25. Ese día las brisas entraron muy tarde en la provincia de Alicante, sobre todo en el sur, donde estuvo soplando viento del suroeste durante la mañana hasta que a mediodía comenzaron a entrar brisas del sur por el litoral. Se llegaron a alcanzar 44.9 °C en Orihuela, 44.5 en Elche/Elx, 43.5 en Petrer y Novelda y 43.0 en Monòver. En el aeropuerto de Alicante/Elche la máxima fue de 42.4 °C, que es el valor más alto en este observatorio desde que hay registros (1967).

El día 13 de **agosto** fue el más cálido del verano en la Comunitat Valenciana. Durante el día 13 no sólo se registraron temperaturas extraordinariamente altas, sobre todo en la provincia de Alicante, sino que también se produjeron tormentas secas y reventones cálidos y secos en puntos de las tres provincias. La temperatura máxima registrada ese día en el observatorio de Alicante, 42.0 °C, es la máxima histórica registrada en la localidad en al menos los últimos 125 años, superando los 41.4 del 4 de julio de 1994. En el observatorio del aeropuerto de Alicante-Elche la máxima del día 13 fue de 41.9 °C, que es el segundo valor más alto de la serie, tras los 42.4 registrados unos pocos días antes, el 25 de julio.

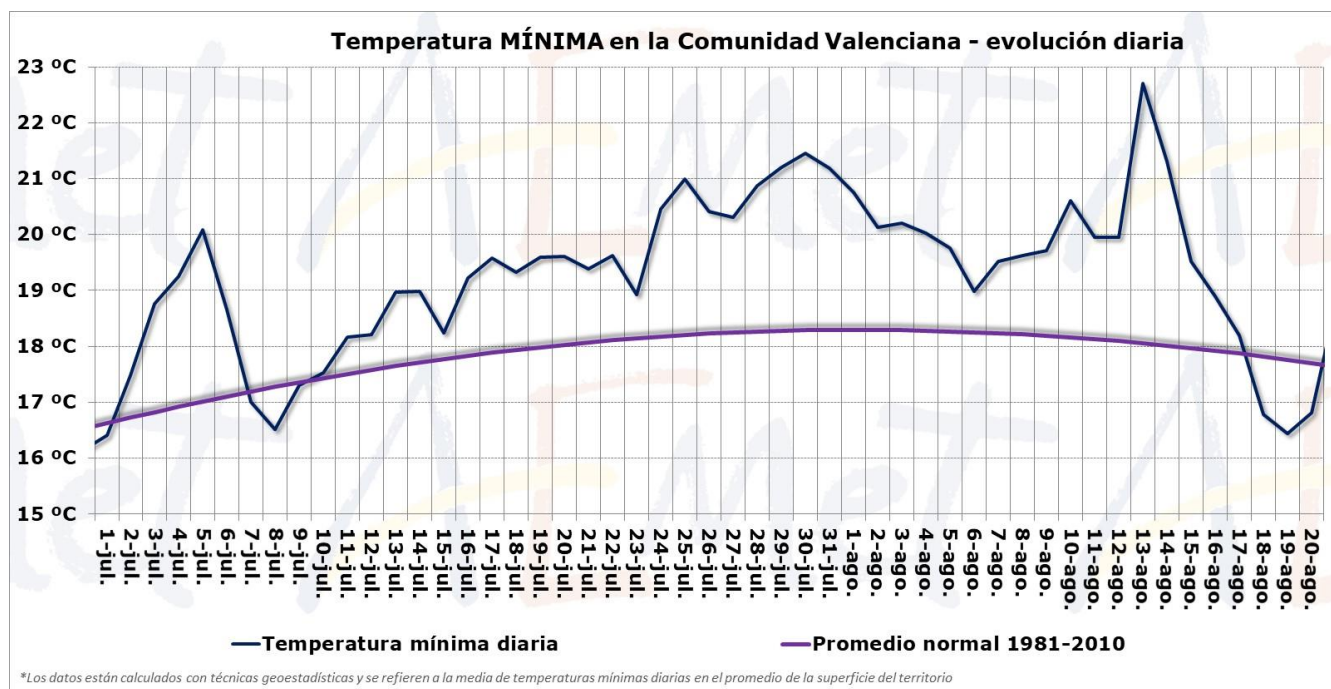
Días con temperatura máxima superior a 40 °C

Observatorios de Alacant/Alicante (1900-2022) y aeropuerto de Alicante-Elche (1967-2022)

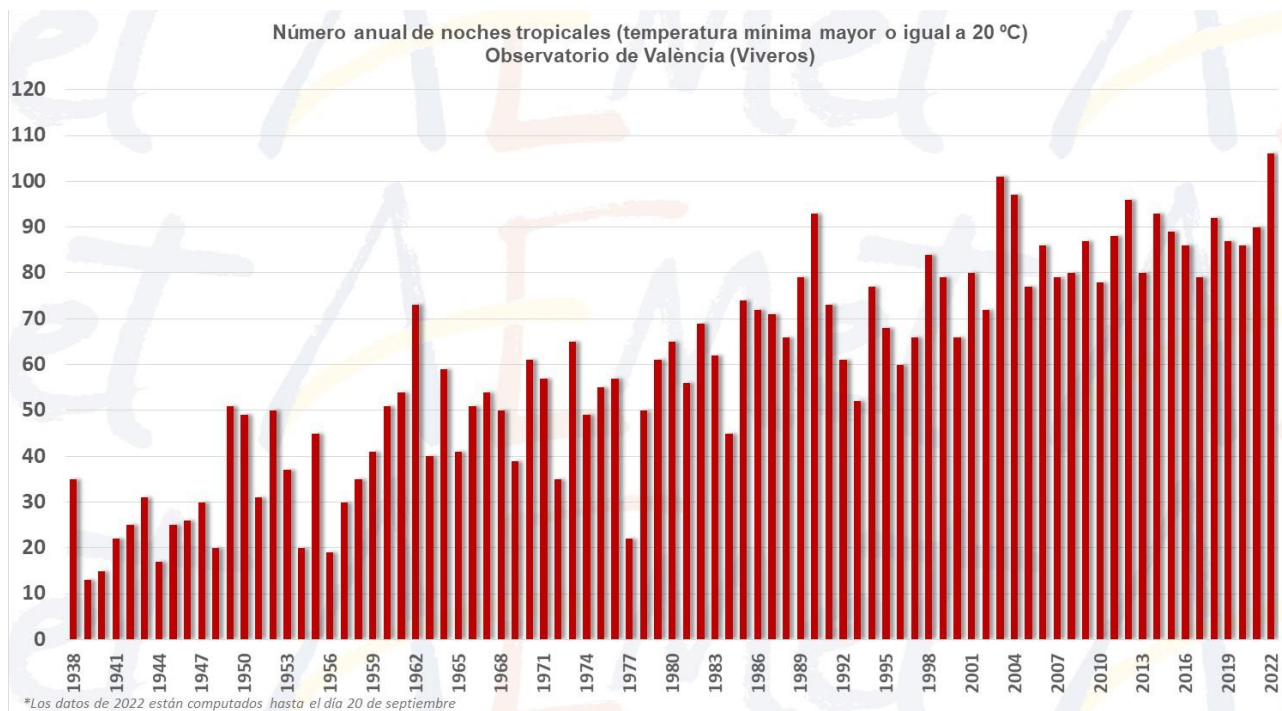
Año	Mes	Día	Observatorio	Máxima
2022	8	13	ALICANTE	42.0 °C
1994	7	4	ALICANTE	41.4 °C
1946	7	13	ALICANTE	41.3 °C
1961	7	12	ALICANTE	41.2 °C
1935	7	30	ALICANTE-SISMOLOGICO	41.0 °C
1906	6	2	ALICANTE-INSTITUTO	40.6 °C
1908	8	12	ALICANTE-INSTITUTO	40.6 °C
2010	8	27	ALICANTE	40.4 °C
1949	8	18	ALICANTE	40.4 °C

Año	Mes	Día	Observatorio	Máxima
2022	7	25	ALICANTE-ELCHE/AEROPUERTO	42.4 °C
2022	8	13	ALICANTE-ELCHE/AEROPUERTO	41.9 °C
1994	7	4	ALICANTE-ELCHE/AEROPUERTO	41.4 °C
2015	7	7	ALICANTE-ELCHE/AEROPUERTO	41.2 °C

Conforme fue avanzando el verano las noches se fueron haciendo más cálidas, hasta llegar al día 13 de agosto, que fue la noche más cálida del trimestre. La mínima de ese día en el observatorio de València, 27.5 °C, y en el de Alicante, 28.6 °C, son las más altas en estos observatorios desde que hay registros. En Castelló de la Plana, con una mínima de 26.6 °C, fue la noche más cálida desde el 15 de agosto de 1919 (27.0).



Hasta el 20 de septiembre, en el observatorio de València se llevan registradas en 2022 106 noches en las que la mínima no ha bajado de 20 °C, lo que en climatología se denomina noche tropical, que supone el récord absoluto del observatorio, superando las 101 del año 2003.



En el observatorio de Castelló de la Plana, el número de noches tropicales en este año también es récord, con 98 noches con estas características hasta el 20 de septiembre, superando las 92 que se registraron en 2018 y las 89 del año 2003.

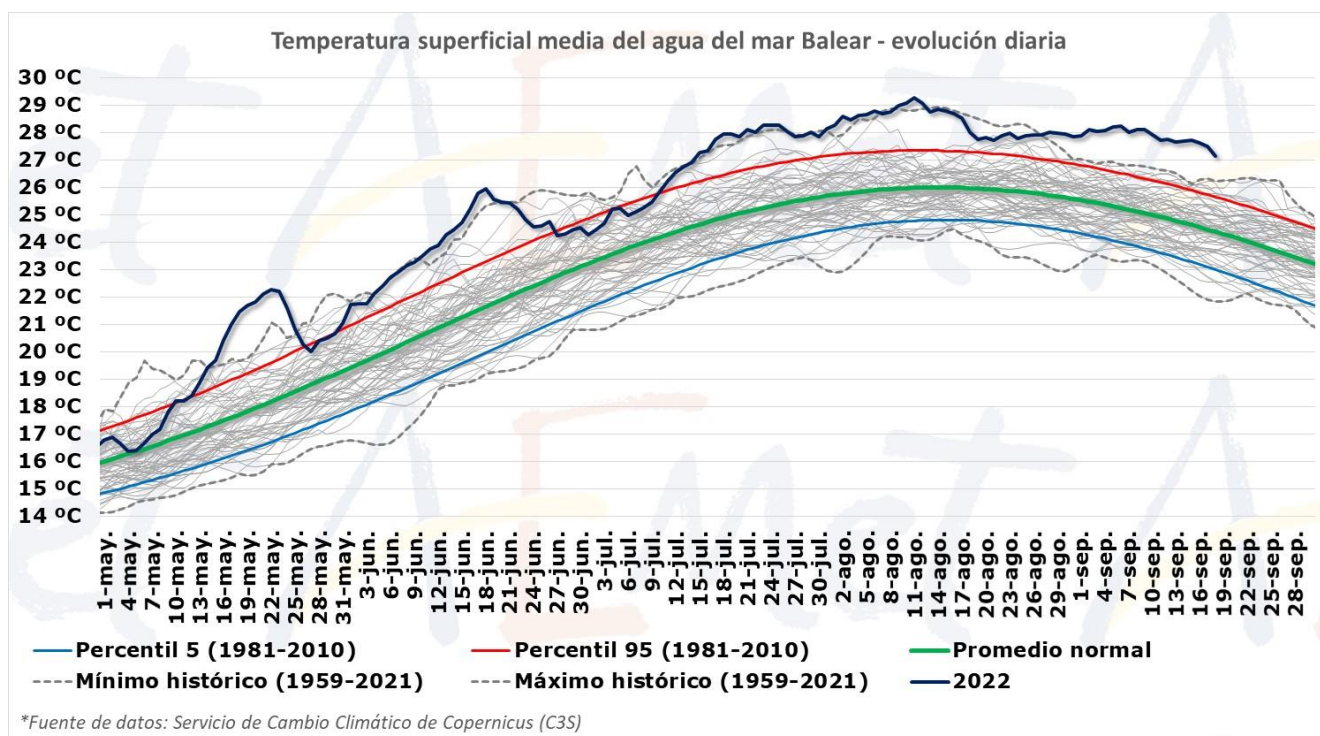
Y en el observatorio de Alacant/Alicante, el número de noches tropicales en este 2022 es de 89, que queda por debajo de las 95 registradas en el año 2003.

En el promedio de la Comunitat Valenciana la noche del 13 agosto fue la segunda más cálida desde al menos 1950, sólo superada por los registros del 11 de agosto de 2012.

Temperatura estimada en la Comunitat Valenciana 10 valores más altos de temperatura MÍNIMA

1950 - 2022			
Temperatura MÍNIMA			
Año	Mes	Día	Valor
2012	8	11	23.0 °C
2022	8	13	22.9 °C
2015	8	7	22.4 °C
1994	7	4	22.3 °C
1980	8	23	22.3 °C
2021	8	15	22.1 °C
2021	8	14	22.1 °C
1994	7	5	22.0 °C
1987	8	16	22.0 °C
2019	7	7	21.8 °C

Con estabilidad, régimen de brisas o viento flojo de levante, uno de los factores que ha influido en que las temperaturas mínimas hayan sido tan altas ha sido la anómala temperatura de la superficie del agua del mar. Más de la mitad de los días desde entre el 14 de mayo y el 17 de septiembre (72 de 127 días), el registro de la temperatura media superficial del mar Balear ha supuesto el máximo histórico diario desde al menos 1959.



El día 11 de agosto, la **temperatura media** del mar Balear registró su máximo histórico, con una media 29.3 °C en los 56000 km² de superficie de la zona marítima, superando en cuatro décimas los registros del 14 de agosto de 2003, que era máximo histórico hasta 2022.

El 11 de agosto se registró también el máximo histórico de temperatura superficial del mar en la boya de València de Puertos del Estado, con una temperatura de 29.94 °C. En este mismo punto de medida también se superó el máximo mensual en junio y septiembre. A pesar del descenso de temperatura del agua del mar a partir del 14 de agosto, ha seguido con valores muy altos y aún continúa en valores récord durante todo el mes de septiembre.

En las capitales y en otros observatorios seleccionados el balance térmico del mes de julio es el que se indica en la tabla siguiente.



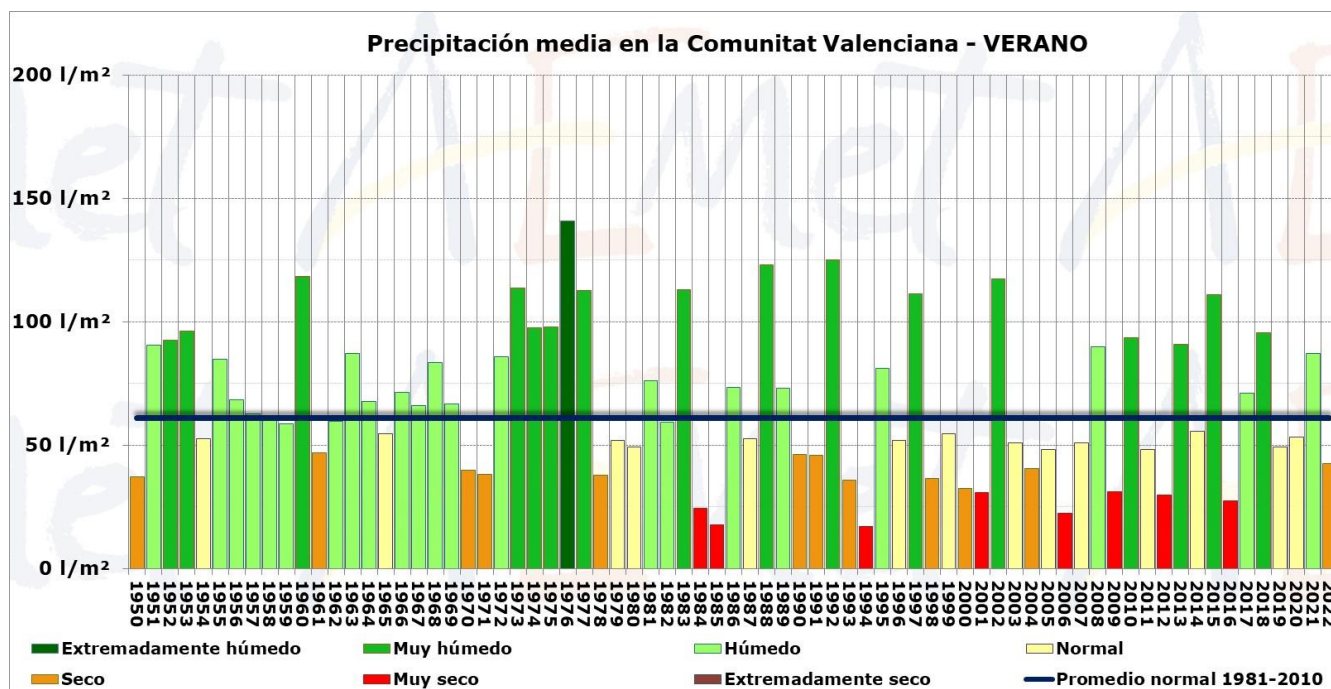
AEMet

Observatorio	Temperatura media (verano de 2022)	Referencia climática Promedio (1981-2010)	Anomalía
Alginet	28.6 °C	24.7 °C	+3.9 °C
Fredes	20.8 °C	17.3 °C	+3.5 °C
Montanejos	24.6 °C	21.1 °C	+3.5 °C
Sumacàrcer	29.4 °C	25.9 °C	+3.5 °C
Morella	23.6 °C	20.2 °C	+3.4 °C
Aeropuerto de València	27.4 °C	24.1 °C	+3.3 °C
Castellfort	21.6 °C	18.3 °C	+3.3 °C
Montserrat	26.7 °C	23.4 °C	+3.3 °C
Jalance	26.7 °C	23.5 °C	+3.2 °C
Villar del Arzobispo	25.8 °C	22.6 °C	+3.2 °C
Aeropuerto de Alicante-Elche	27.1 °C	24.0 °C	+3.1 °C
Llíria	26.8 °C	23.7 °C	+3.1 °C
Petrer	26.4 °C	23.3 °C	+3.1 °C
San Antonio de Benagéber	27.2 °C	24.1 °C	+3.1 °C
Xàtiva	29.0 °C	25.9 °C	+3.1 °C
Chelva	26.0 °C	23.0 °C	+3.0 °C
Novelda	27.6 °C	24.6 °C	+3.0 °C
Segorbe	24.1 °C	21.1 °C	+3.0 °C
Crevillent (el Hondo)	27.1 °C	24.2 °C	+2.9 °C
Utiel	24.8 °C	21.9 °C	+2.9 °C
Bicorp	26.9 °C	24.1 °C	+2.8 °C
Gata de Gorgos	27.2 °C	24.4 °C	+2.8 °C
Islas Columbretes	27.3 °C	24.5 °C	+2.8 °C
Javea/Xàbia	27.0 °C	24.2 °C	+2.8 °C
Villena (la Vereda)	26.2 °C	23.4 °C	+2.8 °C
Barxeta	28.0 °C	25.3 °C	+2.7 °C
Carcaixent	27.5 °C	24.8 °C	+2.7 °C
Miramar	27.6 °C	24.9 °C	+2.7 °C
Oliva	27.0 °C	24.3 °C	+2.7 °C
Sagunto/Sagunt	26.7 °C	24.0 °C	+2.7 °C
Ademuz	24.1 °C	21.5 °C	+2.6 °C
Benidorm	26.7 °C	24.1 °C	+2.6 °C
Elche (Altabix)	27.3 °C	24.7 °C	+2.6 °C
Elda	26.4 °C	23.8 °C	+2.6 °C
Fontanars dels Alforins (Casa dels Cups)	25.0 °C	22.4 °C	+2.6 °C
Ontinyent	27.1 °C	24.5 °C	+2.6 °C
Alcoy/Alcoi	26.4 °C	23.9 °C	+2.5 °C
Embalse de Sichear	26.4 °C	23.9 °C	+2.5 °C
Torreblanca	26.3 °C	23.8 °C	+2.5 °C
Villafranca	21.6 °C	19.1 °C	+2.5 °C
Benicarló	26.0 °C	23.6 °C	+2.4 °C
Elche/Elx	28.2 °C	25.8 °C	+2.4 °C
Polinyà de Xúquer	26.2 °C	23.9 °C	+2.3 °C
Rojales	27.0 °C	24.7 °C	+2.3 °C
Alicante/Alacant	27.0 °C	24.8 °C	+2.2 °C
Fontilles (la Vall de Laguar)	26.9 °C	24.7 °C	+2.2 °C
Bétera	26.3 °C	24.2 °C	+2.1 °C
Castelló de la Plana	26.9 °C	24.8 °C	+2.1 °C
València	27.0 °C	24.9 °C	+2.1 °C
Estivella	25.3 °C	23.3 °C	+2.0 °C
Santa Pola	26.1 °C	24.1 °C	+2.0 °C
Sueca	27.4 °C	25.5 °C	+1.9 °C

MINISTERIO PARA LA
TRANSICIÓN ECOLÓGICA Y EL
RETO DEMOGRÁFICO

Agencia Estatal de Meteorología

La cantidad de precipitación acumulada en verano (meses de junio, julio y agosto) ha sido de 42.5 l/m², que es un 45 % inferior a la de la climatología de referencia (60.9 l/m²) y califican al trimestre veraniego como **seco**.



Por provincias, el déficit medio provincial en Alicante ha sido del 50 %, en Castellón del 38 % y en Valencia del 15 %. Al final de este documento se incluyen como anexo los gráficos de evolución de la precipitación media provincial desde 1950 del verano.

Como suele ser habitual en verano, las precipitaciones se acumularon en forma de tormenta que, aunque localmente pueden tener intensidad muy fuerte e ir acompañadas de granizo y rachas fuertes de viento, suelen estar muy focalizadas y hay grandes diferencias en la precipitación acumulada en zonas próximas.

En **junio** destacaron la tormenta del día 21, que afectó especialmente a l'Alcoià y el Comtat, con granizo que llegó a ser de tamaño grande y 22.2 l/m² de precipitación acumulada en Alcoi y 23.6 en Gaianes, y la del día 27, que descargó con intensidad muy fuerte en localidades de la Plana. 49.0 l/m² se acumularon en Borriana, 48.0 en les Alqueries, 44.6 en Vila-real y 39.2 en Castelló de la Plana. También afectó a otras zonas de la provincia de Castelló y Valencia, como la Poble Tornesa, donde se acumularon 38.4 l/m², Montanejos, con 27.8 o Buñol, con 25.5.

En **julio** destacaron las tormentas de final de mes en el norte de Castellón, que llegaron a tener intensidad muy fuerte, y las del día 6 que afectaron sobre todo a la Plana de Utiel-Requena, que fueron breves pero intensas y con granizo.

En **agosto** las tormentas más adversas se produjeron los días 17, 25, 26, 27 y 30, aunque previamente, los días 12 y 13 hubo tormentas de escasa o nula precipitación, pero que provocaron rachas muy fuertes de viento y reventones cálidos y secos de escala reducida que afectaron a

poblaciones de las tres provincias, con rachas que en las zonas más afectadas oscilaron entre 70 y 100 km/h.

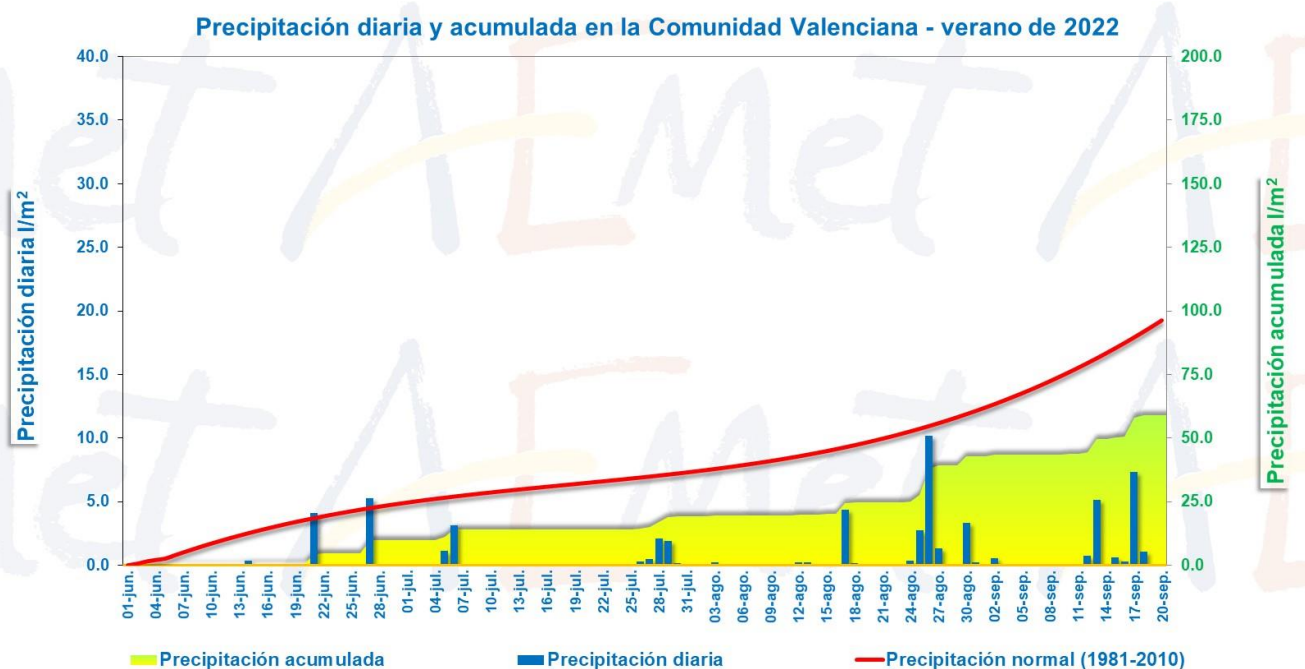
La tormenta del **día 17** descargó con más intensidad en la montaña del sur de Valencia y norte de Alicante. Se registraron 56.0 l/m² en Otos, 43.8 en Beniatjar y 36.6 en Pego.

La tormenta del **día 25** afectó a la Plana de Utiel-Requena, zonas del norte del Valle de Ayora-Cofrentes y a la Sierra de Enguera, con granizo, intensidades muy fuertes de precipitación y rachas muy fuertes de viento en algunas localidades como Sinarcas, Cofrentes o pedanías de Requena como Campo Arcís, donde se registraron 40.2 l/m².

Las tormentas del **día 26** fueron más generalizadas y no sólo provocaron lluvias de intensidad muy fuerte y granizo, sino también rachas muy fuertes de viento, como la registrada en Xàtiva a las 20 horas de 111 km/h. Ese día se registraron 64.9 l/m² en la Font Roja (Alcoi), 48.2 en Sumacàrcer, 46.7 en Aras de los Olmos, 44.6 en Bicorp, 41.4 en Ademuz y 40.4 en Utiel y Chiva, todas en un corto espacio de tiempo.

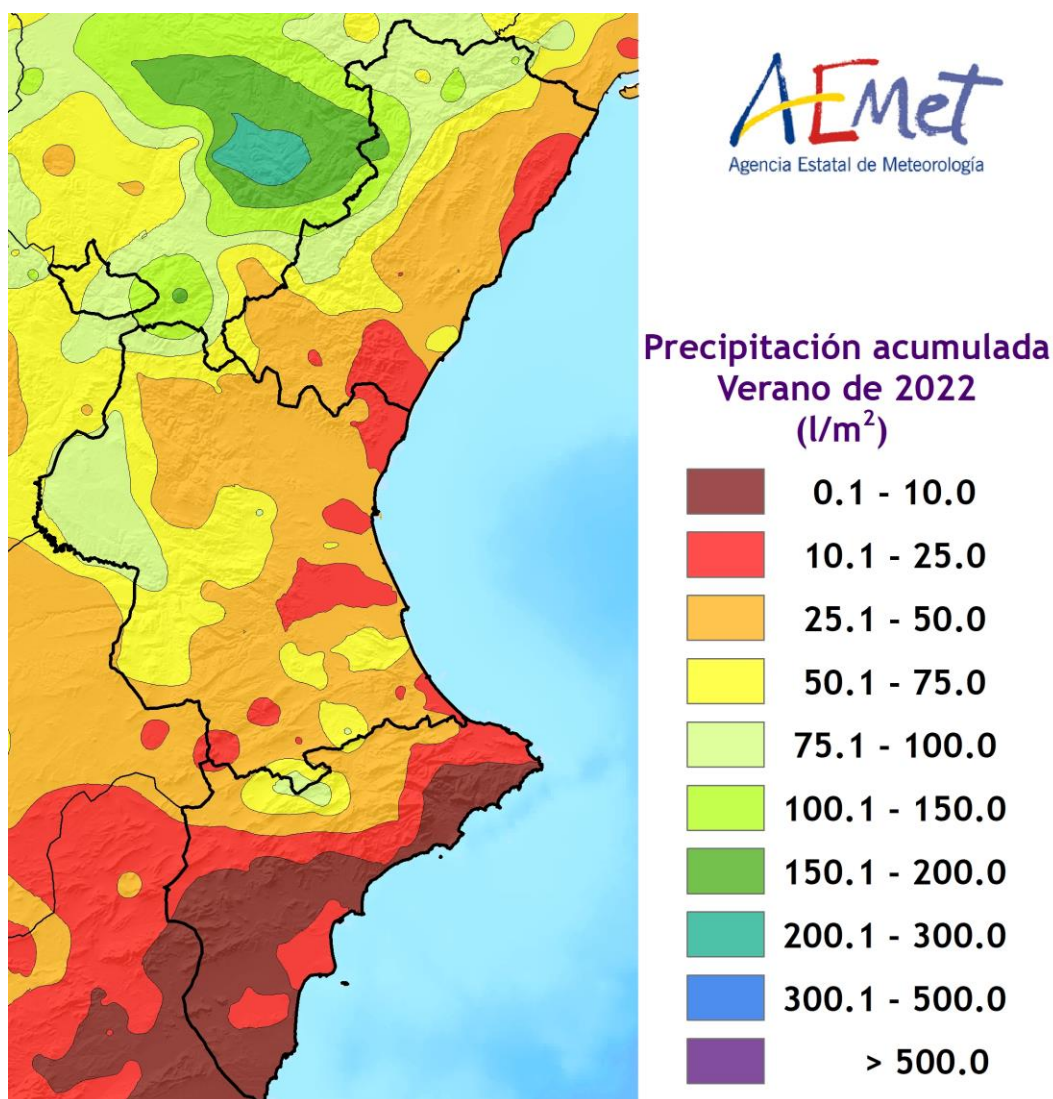
En la madrugada del **día 27** también granizó en localidades de la Plana de Utiel-Requena como Camporrobles, donde se acumularon 65.0 l/m² y ya por la tarde una intensa tormenta descargó en Ayora, con 45.0 l/m² y granizo.

El **día 30** una tormenta de corta duración pero muy activa que recorrió el interior norte de Alicante, dejó rachas muy fuertes de viento en Beneixama, con 29.0 l/m² acumulados en un corto espacio de tiempo y granizo. Ese día también granizó en localidades de Castellón como Xert y se produjeron intensos chubascos en Buñol y Chiva.



En **septiembre**, fuera del trimestre veraniego, en la madrugada del día 18 se registró el primer episodio de convección marítima mediterránea, con tormentas que surgieron en el mar y que penetraron unos kilómetros en tierra en el litoral de Castellón, dejando precipitaciones torrenciales entre Orpesa/Oropesa del Mar y Peñíscola. En el norte de Alicante, las precipitaciones penetraron hasta las sierras litorales entre la Marina Alta y la Marina Baixa, con acumulados que llegaron a 135.8 l/m² en Benissa en poco más de una hora.

La precipitación acumulada en el trimestre junio-julio-agosto es la que se refleja en el mapa siguiente, en el que no están incluidos los acumulados en septiembre.



Los máximos acumulados en el trimestre de verano se han registrado en el interior de Castellón: Vilafranca, 166.4 l/m²; Castellfort, 111.3; Castellfort, 111.3; Fredes, 83.6. También en el interior de Valencia y en la zona de montaña de Alcoi hay acumulados superiores a 50 l/m²: Alcoi (Font Roja), 96.2 l/m²; Alcoi (Baradello), 84.7; Ademuz, 84.0; Aras de los Olmos, 83.4. En el otro extremo, en muchas zonas del sur y litoral de Alicante el acumulado del verano es inferior a 5 l/m².



El balance pluviométrico en las capitales y en otros observatorios seleccionados durante el verano de 2022 es el que se adjunta en la tabla siguiente. Los datos de precipitación están expresados en l/m².

Observatorio	Precipitación acumulada (verano de 2022)	Referencia climática Promedio (1981-2010)	Anomalía
Villafranca	166.4	141.9	+17 %
Castellfort	111.3	132.0	-16 %
Alcoi (Font Roja)	96.2	42.1	+129 %
Alcoi (Baradello)	84.7	46.5	+82 %
Ademuz	84.0	83.2	+1 %
Fredes	83.6	116.1	-28 %
Aras de los Olmos	83.4	88.0	-5 %
Montanejos	82.6	95.5	-13 %
Chiva (la Pailla)	79.8	56.6	+41 %
Morella	77.6	125.4	-38 %
Utiel	72.2	57.9	+25 %
Embalse de Schar	71.6	63.9	+12 %
Bocairent	71.4	54.8	+30 %
Catí (l'Avellà)	68.0	111.0	-39 %
Buñol	66.7	56.3	+18 %
Beniatjar	66.0	45.1	+46 %
Ayora	65.3	51.7	+26 %
Alzira (la Casella)	64.5	51.9	+24 %
Sumacàrcer	58.6	47.6	+23 %
les Alqueries	56.0	58.6	-4 %
Burriana	55.5	54.2	+2 %
Alcoy/Alcoi	54.0	48.4	+11 %
Xàtiva	52.8	43.0	+23 %
Gaïanes	52.6	46.0	+14 %
Higueruelas	52.2	75.7	-31 %
Jalance	52.2	56.5	-8 %
Picassent	51.7	45.6	+13 %
la Pobla Tornesa	51.4	59.3	-13 %
Bicorp	50.6	49.4	+2 %
Barxeta	50.5	47.4	+7 %
Barx	49.6	58.9	-16 %
Bejis	49.6	86.1	-42 %
Catí	49.4	104.6	-53 %
Carcaixent	48.0	43.4	+11 %
Pego	47.2	67.8	-30 %
Castelló de la Plana	46.6	52.1	-11 %
El Toro	46.5	94.0	-51 %
Embalse de María Cristina	44.8	56.4	-21 %
La Drova	43.6	58.2	-25 %
Villena (la Vereda)	41.9	55.4	-24 %
San Antonio de Benagéber	41.1	43.8	-6 %
La Pobla Llarga	40.8	47.9	-15 %
Pantano de Beniarres	40.7	44.6	-9 %
Azteneta del Maestrat	40.5	84.7	-52 %
Montserrat	39.0	43.4	-10 %
Borriol	37.5	51.4	-27 %
Villar del Arzobispo	36.9	64.6	-43 %
Turís	36.6	40.1	-9 %
Benimassot	36.1	44.8	-19 %



AEMet

Observatorio	Precipitación acumulada (verano de 2022)	Referencia climática Promedio (1981-2010)	Anomalía
Biar	35.7	45.4	-21 %
l'Alcora	35.2	63.4	-44 %
El Verger	34.5	54.7	-37 %
Benicàssim	34.3	53.2	-36 %
Rafelguaraf	33.9	47.9	-29 %
Llíria	33.6	50.0	-33 %
Villena	33.2	46.5	-29 %
Segorbe	33.0	60.9	-46 %
Aeropuerto de Castellón	32.9	64.1	-49 %
Benaguasil	32.5	44.6	-27 %
Almudaina	32.2	44.7	-28 %
Paterna	31.5	44.1	-29 %
Bétera	30.7	45.8	-33 %
Fontanars dels Alforins	30.1	51.8	-42 %
Chelva	30.0	70.6	-58 %
Massamagrell	29.1	44.5	-35 %
Alzira	28.9	42.9	-33 %
Fontanars dels Alforins (Casa dels Cups)	28.8	51.7	-44 %
Aeropuerto de València	28.2	45.6	-38 %
Confrides (Masets de Nicolau)	28.2	42.2	-33 %
El Palmar (València)	28.0	45.6	-39 %
Polinyà de Xúquer	26.7	44.8	-40 %
Estivella	26.6	56.1	-53 %
València	26.3	50.2	-48 %
Sella	25.8	34.3	-25 %
Benissili	25.3	45.9	-45 %
La Font d'en Carròs	25.0	60.0	-58 %
Losa del Obispo	24.9	64.9	-62 %
Sagunto/Sagunt	24.4	53.7	-55 %
Orba	23.9	61.2	-61 %
Sueca	23.6	47.6	-50 %
Ontinyent	23.2	54.1	-57 %
Embalse d'Alcora	22.9	65.7	-65 %
Real de Gandia	22.0	59.4	-63 %
Playa Poble de Farnals	21.8	46.4	-53 %
Moncofa	21.0	68.9	-70 %
Javea/Xàbia	20.8	58.2	-64 %
Sagunt (Corinto)	20.4	52.6	-61 %
Villena (sur)	19.8	38.1	-48 %
Moixent (la Foia)	19.0	50.6	-62 %
Torreblanca	18.8	54.4	-65 %
Fontilles (la Vall de Laguar)	18.2	62.2	-71 %
Alginet	17.6	48.6	-64 %
la Villavella	16.8	59.6	-72 %
Onda	16.7	77.7	-79 %
Rojales	16.2	21.2	-24 %
Picanya	15.6	44.9	-65 %
La Font de la Figuera	15.5	50.7	-69 %
Torrent	15.5	46.1	-66 %

MINISTERIO PARA LA
TRANSICIÓN ECOLÓGICA Y EL
RETO DEMOGRÁFICO

Agencia Estatal de Meteorología



AEMet

Observatorio	Precipitación acumulada (verano de 2022)	Referencia climática Promedio (1981-2010)	Anomalia
Quartell	15.4	52.6	-71 %
Faura	15.1	52.9	-71 %
Gandia	15.1	60.6	-75 %
Almoradí	15.0	20.7	-27 %
Elche (Maitino)	15.0	19.8	-24 %
Oliva	14.7	61.6	-76 %
Santa Pola	14.4	17.8	-19 %
Benicarló	14.2	68.3	-79 %
Catral	13.6	22.2	-39 %
Benimantell	13.4	36.4	-63 %
Aeropuerto de Alicante-Elche	13.1	18.5	-29 %
Miramar	13.0	61.3	-79 %
Tíbi (Maimó)	13.0	36.0	-64 %
Elche/Elx	12.9	26.4	-51 %
Universidad de Alicante	11.8	23.3	-49 %
Xàbia (Montgó)	10.9	55.0	-80 %
Rafal	10.8	20.7	-48 %
Gata de Gorgos	10.4	54.1	-81 %
Guardamar de Segura	10.4	17.6	-41 %
Alicante/Alacant	10.2	22.5	-55 %
Pinoso/el Pinós	10.1	36.5	-72 %
Orihuela	9.7	21.4	-55 %
Callosa de Segura	9.6	21.1	-55 %
Embalse de Amadorio	8.7	27.0	-68 %
Elche (Altabix)	8.2	22.9	-64 %
Los Desamparados (Orihuela)	8.2	23.1	-64 %
Parcent	7.4	53.4	-86 %
Elda	7.0	36.6	-81 %
Redován	6.5	21.5	-70 %
Benidorm	6.0	28.9	-79 %
Islas Columbretes	5.0	56.3	-91 %
Novelda	5.0	26.9	-81 %
Cox	4.7	22.1	-79 %
Crevillent	4.6	25.4	-82 %
Chinorlet	4.5	34.6	-87 %
Alicante (el Moralet)	4.4	30.5	-86 %
Petrer	4.2	34.6	-88 %
Crevillent (los Molinos)	4.0	25.9	-85 %
Torreveja (IES Torreveja)	3.9	14.9	-74 %
Torreveja	3.3	15.3	-78 %
Aspe	3.1	29.1	-89 %
Torrelamata	3.0	14.7	-80 %
Monovar/Monòver	2.9	33.6	-91 %
Playa Flamenca (Orihuela)	2.7	16.3	-83 %
Hondon de las Nieves	2.0	29.9	-93 %
l'Alfàs del Pi	1.2	30.9	-96 %
Crevillent (el Hondo)	1.1	23.2	-95 %

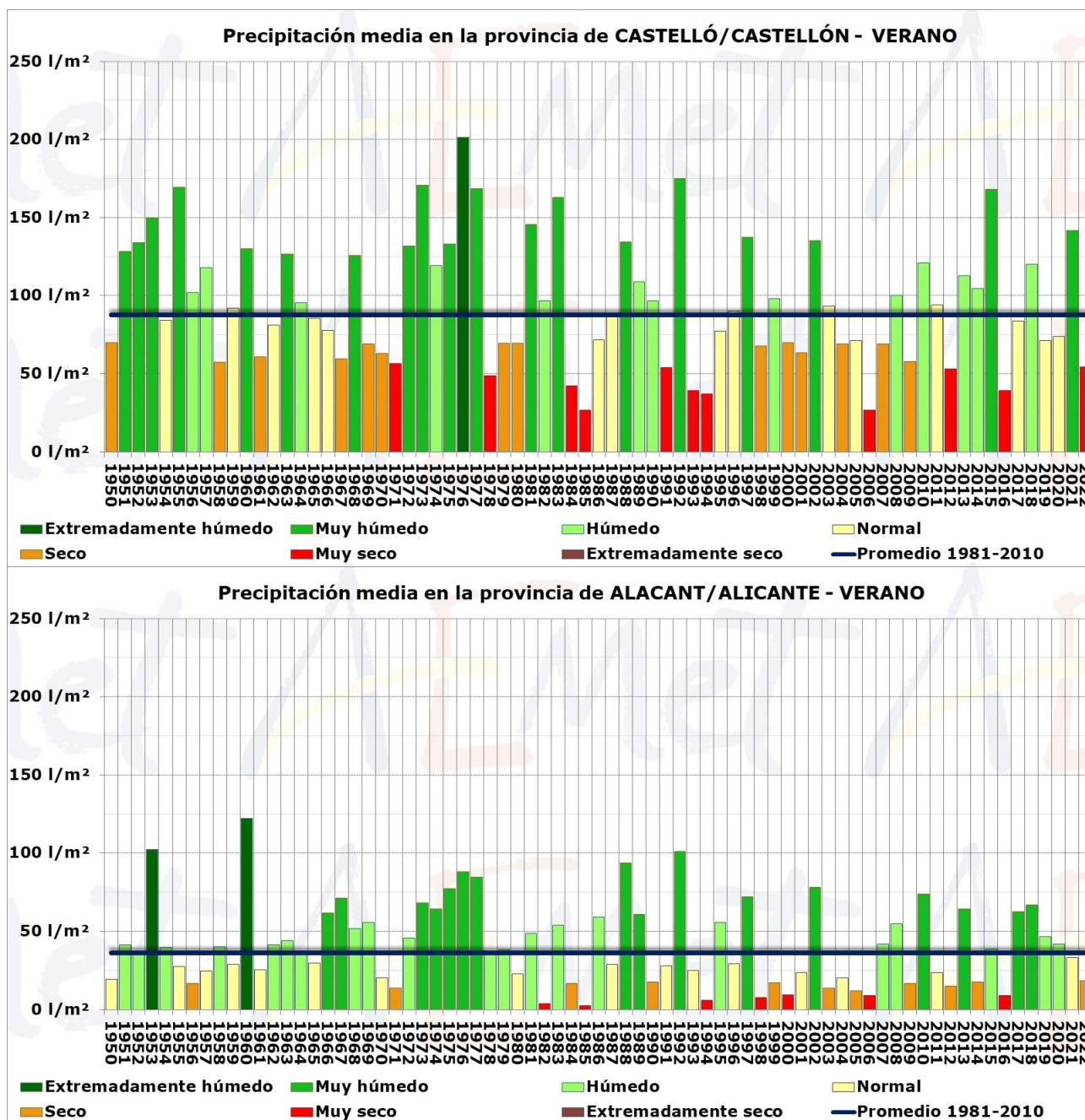
*Nota: Los datos empleados para elaborar este avance climatológico son provisionales y están sujetos a una posterior validación.

Valencia a 20 de septiembre de 2022

MINISTERIO PARA LA
TRANSICIÓN ECOLÓGICA Y EL
RETO DEMOGRÁFICO

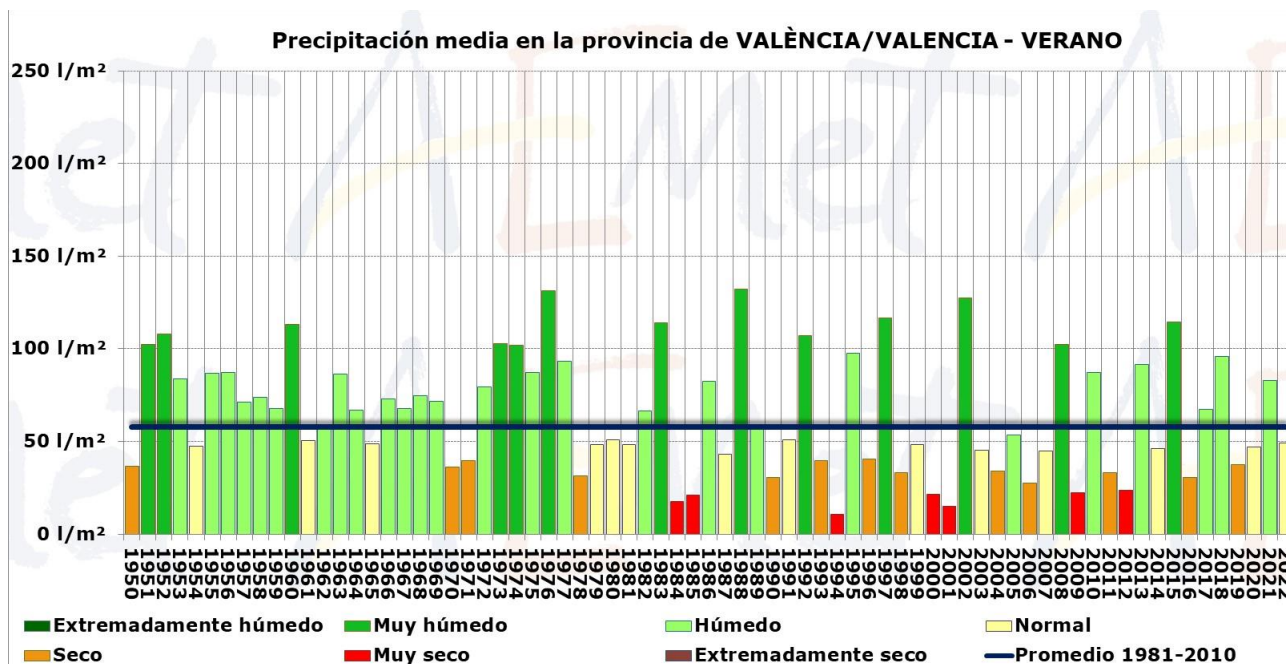
Agencia Estatal de Meteorología

Anexo
Gráficos de precipitación media provincial 1950-2022 en verano





AEMet



MINISTERIO PARA LA
TRANSICIÓN ECOLÓGICA Y EL
RETO DEMOGRÁFICO

Agencia Estatal de Meteorología

PREVISIÓN ESTACIONAL PARA EL TRIMESTRE SEPTIEMBRE-OCTUBRE-NOVIEMBRE

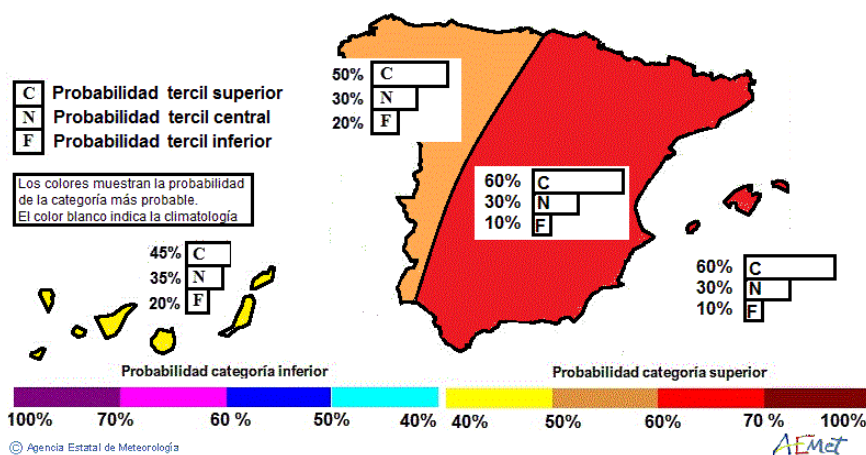
El avance de la predicción estacional provisional con la información disponible a fecha de 20 de septiembre de 2022 procedente de predictores empíricos y modelos numéricos para el periodo Octubre-Noviembre-Diciembre de 2022 es la siguiente:

TEMPERATURA: para SEPTIEMBRE-OCTUBRE-NOVIEMBRE de 2022 hay una alta probabilidad de que la temperatura se encuentre en el tercil superior en toda España (periodo de referencia 1981-2010).

PRECIPITACIÓN: para SEPTIEMBRE-OCTUBRE-NOVIEMBRE de 2022 hay una mayor probabilidad de que la precipitación se encuentre en el tercil seco en el oeste peninsular. En el resto de España la probabilidad de los terciles es la climatológica. (Periodo de referencia 1981-2010).

En resumen, la tendencia más probable en nuestra zona es que el próximo trimestre resulte cálido y con una distribución de la precipitación que no se aparta de la normal.

PROBABILIDAD DE LA CATEGORÍA MÁS PROBABLE DE TEMPERATURA SEPTIEMBRE - OCTUBRE - NOVIEMBRE 2022



PROBABILIDAD DE LA CATEGORÍA MÁS PROBABLE DE PRECIPITACIÓN SEPTIEMBRE - OCTUBRE - NOVIEMBRE - 2022

