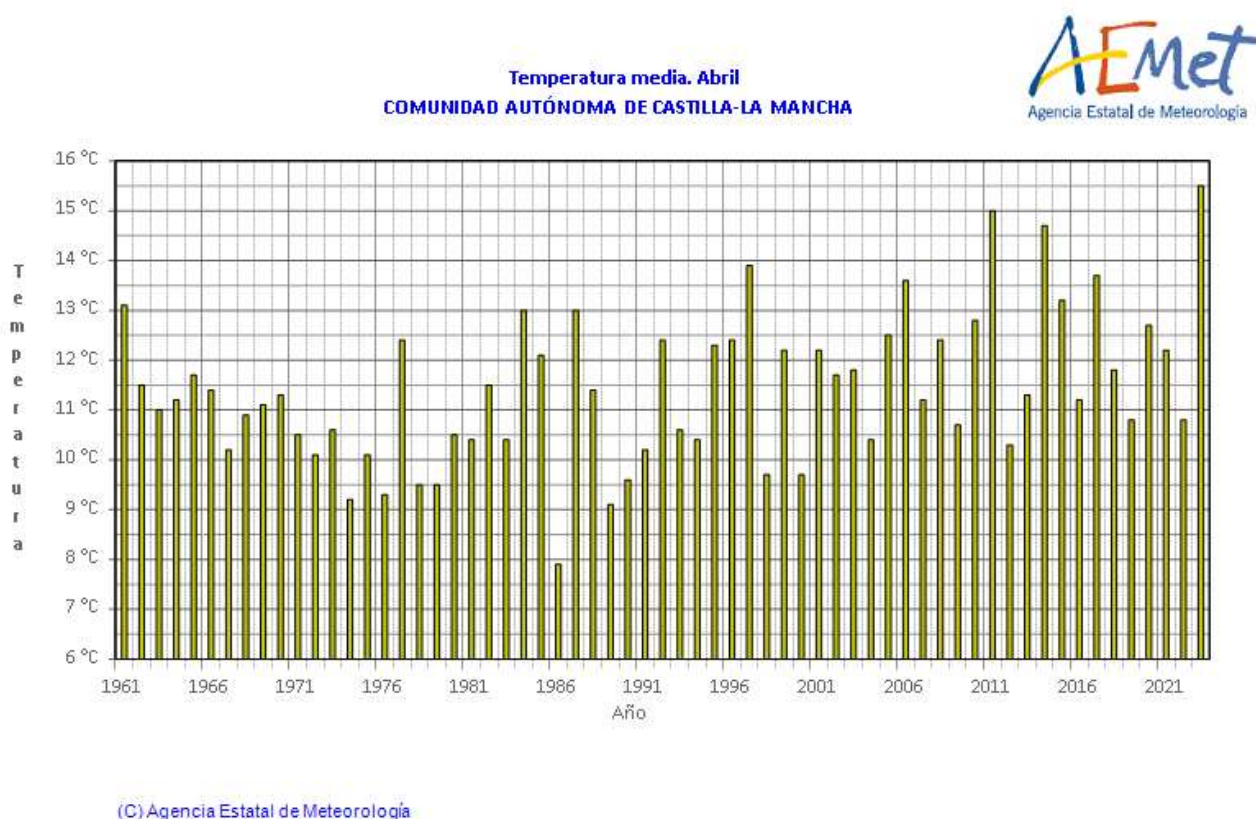


ABRIL 2023 EN CASTILLA LA MANCHA



Este mes las temperaturas medias han estado por encima de sus valores normales (periodo de referencia 1991 a 2020), resultando un mes de abril **EXTREMADAMENTE CALIDO** con una temperatura media en la Comunidad de Castilla la Mancha de 15.5 ° C, y una anomalía de la temperatura de 3.6 ° C, la temperatura media de las máximas ha sido de 24.1 ° C, con una anomalía de 5.8° C, han sido extremadamente cálidas, la temperatura media de las más máximas más alta de la serie de datos, y la media de las mínimas de la Comunidad de Castilla la Mancha ha sido de 6.9 ° C, con una anomalía de 1.3 ° C, estas últimas, también han sido muy cálidas. Ha sido el mes de abril más cálido de la serie de datos. La temperatura máxima registrada en la Comunidad de Castilla La Mancha, fue 37.2 ° C el día 28, en Villarrobledo (Albacete), y la temperatura mínima se registró el día 5, con -8.1 ° C en Molina de Aragón (Guadalajara).

Temperatura media de las máximas. Abril 2023
COMUNIDAD AUTÓNOMA DE CASTILLA-LA MANCHA



Temperatura media de las mínimas. Abril 2023
COMUNIDAD AUTÓNOMA DE CASTILLA-LA MANCHA



TEMPERATURAS EN ABRIL 2023

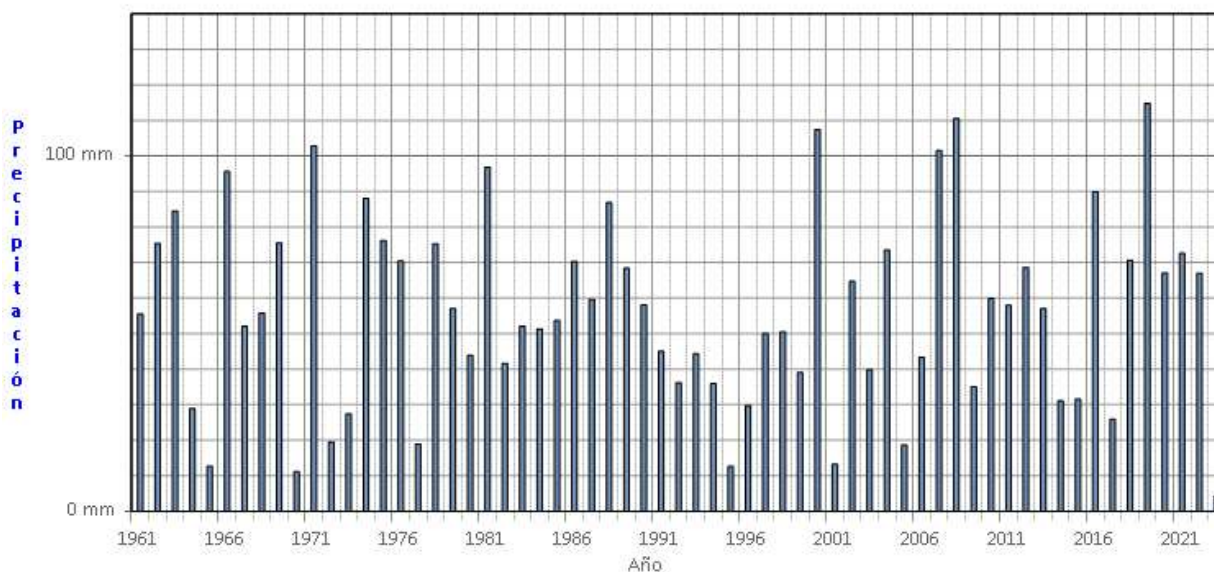
PROVINCIA	ESTACION	TEMPERATURA MEDIA (º C)	ANOMALIA	CARÁCTER TERMICO
Albacete	Albacete Base aérea	16.2	+3.7	Extremadamente cálido
Albacete	Albacete	16.7	+3.4	Extremadamente cálido
Albacete	Chinchilla	14.7	+3.3	Extremadamente cálido
Albacete	Hellín	17.4	+3.0	Muy cálido
Albacete	Munera	13.5	+2.9	Muy cálido
Albacete	Ossa de Montiel	15.2	+3.5	Extremadamente cálido
Albacete	Tobarra	18.2	+3.8	Extremadamente cálido
Albacete	Villarrobledo	17.7	+4.5	Extremadamente cálido
Ciudad Real	Alcázar de San Juan	18.2	+4.3	Extremadamente cálido
Ciudad Real	Almadén	19.2	+4.4	Extremadamente cálido
Ciudad Real	Almagro	16.5	+3.0	Extremadamente cálido
Ciudad Real	Ciudad Real	18.3	+4.1	Extremadamente cálido
Ciudad Real	Puebla de Don Rodrigo	17.2	+4.0	Extremadamente cálido
Ciudad Real	Puertollano	17.6	+4.0	Extremadamente cálido
Ciudad Real	Viso del Marqués	16.9	+4.6	Extremadamente cálido
Cuenca	Abia de la Obispalia	13.4	+2.6	Muy cálido
Cuenca	Cuenca	15.1	+3.8	Extremadamente cálido
Cuenca	Motilla del Palancar	14.1	+3.2	Extremadamente cálido
Cuenca	Mira	12.5	+2.4	Muy cálido
Guadalajara	Brihuega	13.1	+2.9	Muy cálido
Guadalajara	Molina de Aragón	10.9	+1.8	Muy cálido
Guadalajara	Guadalajara	16.2	+3.3	Extremadamente cálido
Guadalajara	Sigüenza	10.8	+1.9	Muy cálido
Toledo	Madridejos	16.1	+3.9	Extremadamente cálido
Toledo	Ocaña	15.7	+3.3	Extremadamente cálido
Toledo	Toledo	18.2	+3.9	Extremadamente cálido
Toledo	Quintanar de la Orden	16.8	+3.5	Extremadamente cálido
Toledo	Talavera de la Reina	18.0	+3.9	Extremadamente cálido

EFEMERIDES DEL MES DE ABRIL 2023

Temperatura máxima (º C)	Cuenca : 32.5 º C el día 28
	Toledo : 34.5 º C día 27
	Ciudad Real: 35.1ºC día 27
	Almagro: 35.4 día 27
	Guadalajara: 31.2 el día 28
	Molina de Aragón: 29.6 el día 28
	Albacete: 32.8 º C día 27
	Albacete Los Llanos: 33.1ºC día 27
Temperatura máxima de las mínimas (º C)	Cuenca: 14.7 º C el día 28
	Toledo : 17.4 º C día 29
	Ciudad Real: 19.0 º C día 29
	Almagro: 19.0 día 29
	Guadalajara: 14.8 el día 28
	Molina de Aragón: 11.2 el día 29
	Albacete: 17.3 º C día 29
Albacete Los Llanos: 16.2ºC día 28	

Temperatura media mensual (° C)	Cuenca : 15.1 ° C
	Toledo : 18.2 ° C
	Ciudad Real: 16.7 ° C
	Almagro: 16.5 ° C
	Guadalajara: 16.2 ° C
	Albacete: 16.7 ° C
	Albacete Los Llanos: 16.2 ° C
Temperatura media de las máximas (° C)	Cuenca: 23.9°C
	Toledo : 26.3°C
	Almagro: 25.9 ° C
	Guadalajara: 23.9 ° C
	Molina de Aragón: 21.5 ° C
	Albacete: 25.0 ° C
	Albacete Los Llanos: 25.2 ° C
Precipitación total mensual mínima (l/m ²)	Toledo: 3.2 l/m ²
	Ciudad Real: 1.8 l/m ²
	Almagro: 1.4 l/m ²
	Cuenca :4.7 l/m ²
	Molina de Aragón: 4.8 l/m ²
	Guadalajara:13.8 l/m ²
	Albacete Los Llanos: inapreciable
Albacete: 0	

Precipitación. Abril
COMUNIDAD AUTÓNOMA DE CASTILLA-LA MANCHA



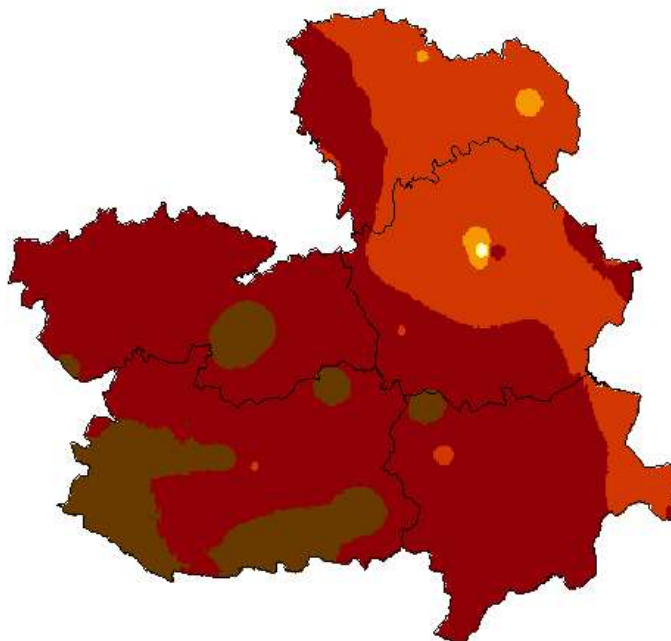
(C) Agencia Estatal de Meteorología

De forma general, en cuanto a la precipitación, el mes de abril en el conjunto de Castilla la Mancha ha sido **EXTREMADAMENTE SECO**, con una precipitación media de 4.2 l/m². valor que representa el 8 % del valor de referencia (periodo 1991/2020). Ha sido el mes de abril más seco de la serie de datos. Las mayores precipitaciones diarias tuvieron lugar el día 21, en Guadalajara se registraron 12.2 l/m², y en Mandayona (Guadalajara) se registraron 11.6 l/m².

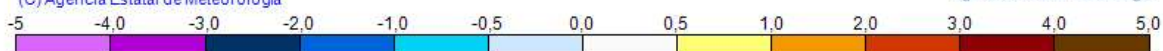
PRECIPITACIÓN EN ABRIL 2023

PROVINCIA	ESTACION	PRECIPITACIÓN (l/m ²)	CARÁCTER PLUVIOMETRICO
Albacete	Albacete base aérea	0.1	Extremadamente seco
Albacete	Albacete	0	Muy seco
Ciudad Real	Alcolea de Calatrava	3.0	Muy seco
Ciudad Real	Ciudad Real	1.8	Extremadamente seco
Cuenca	Cuenca	4.7	Extremadamente seco
Cuenca	Portilla	7.3	Extremadamente seco
Guadalajara	Molina de Aragón	4.8	Extremadamente seco
Guadalajara	Guadalajara	13.8	Muy seco
Toledo	Toledo	3.2	Extremadamente seco
Toledo	San Pablo de los Montes	5.2	Muy seco
Toledo	Quintanar de la Orden	1.7	Muy seco

abril 2023: Anomalía de la temperatura media mensual respecto al periodo 1991-2020



(C) Agencia Estatal de Meteorología

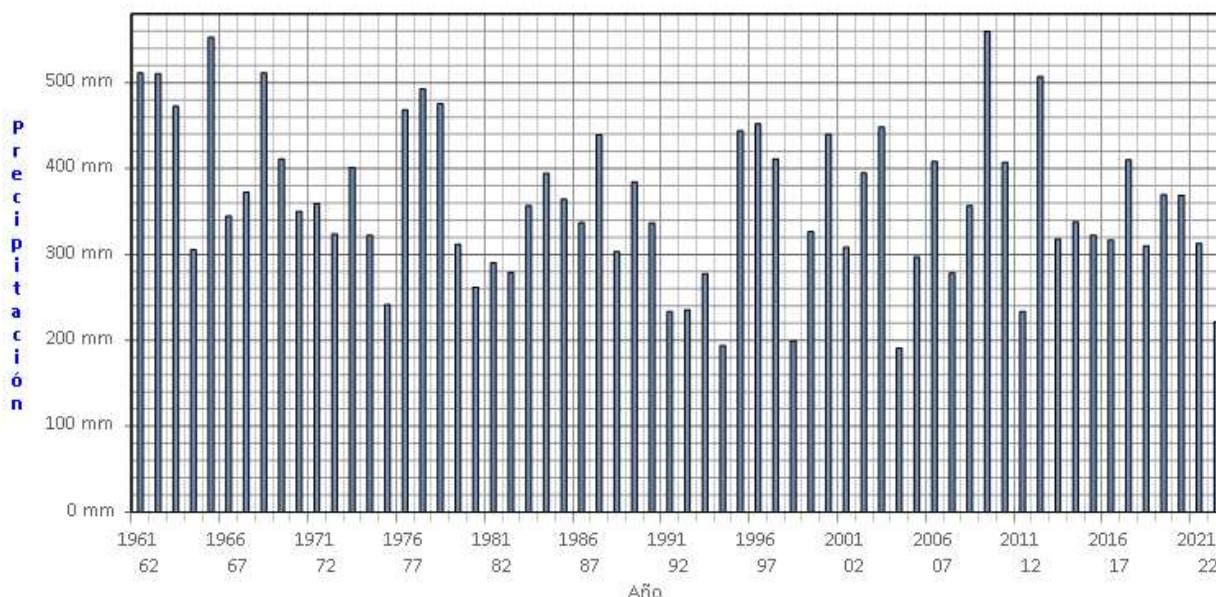


AEMet
Agencia Estatal de Meteorología

AÑO HIDROLOGICO DE OCTUBRE DE 2022 A ABRIL DE 2023

La precipitación acumulada en la Comunidad de Castilla la Mancha en el periodo que va del 1 de octubre de 2022 al 30 de abril de 2023, ha sido de 221.4 l/m², lo que le da un carácter pluviométrico muy seco.

Precipitación. Año hidrológico en curso (octubre - abril)
COMUNIDAD AUTÓNOMA DE CASTILLA-LA MANCHA



(C) Agencia Estatal de Meteorología

Los datos empleados para elaborar este avance climatológico son provisionales y están sujetos a una posterior validación”

Se utilizan como valores de referencia en la Comunidad de Castilla La Mancha, los valores medios calculados con las rejillas mensuales y anuales para el territorio peninsular español, descritas en las notas técnicas 31 y 32 de AEMET (periodo de referencia: 1991-2020). Este cambio de metodología puede dar lugar a algunas diferencias con los resultados que se obtenían anteriormente

