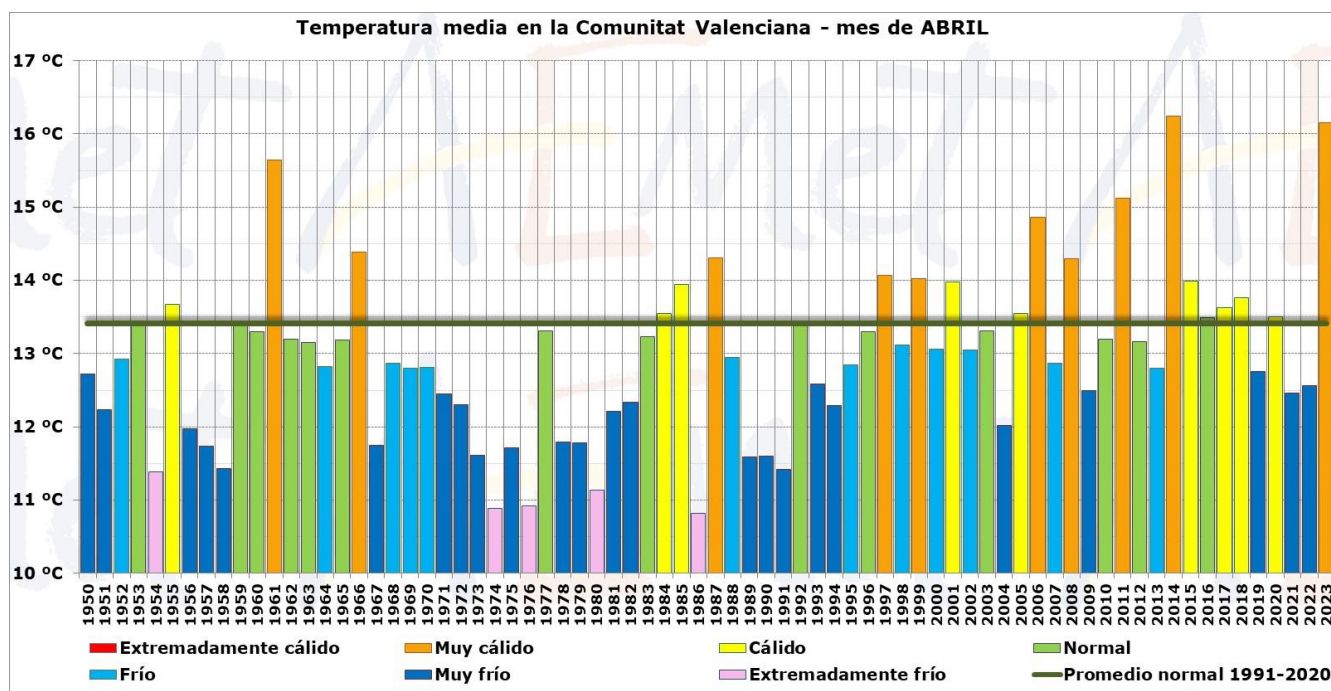


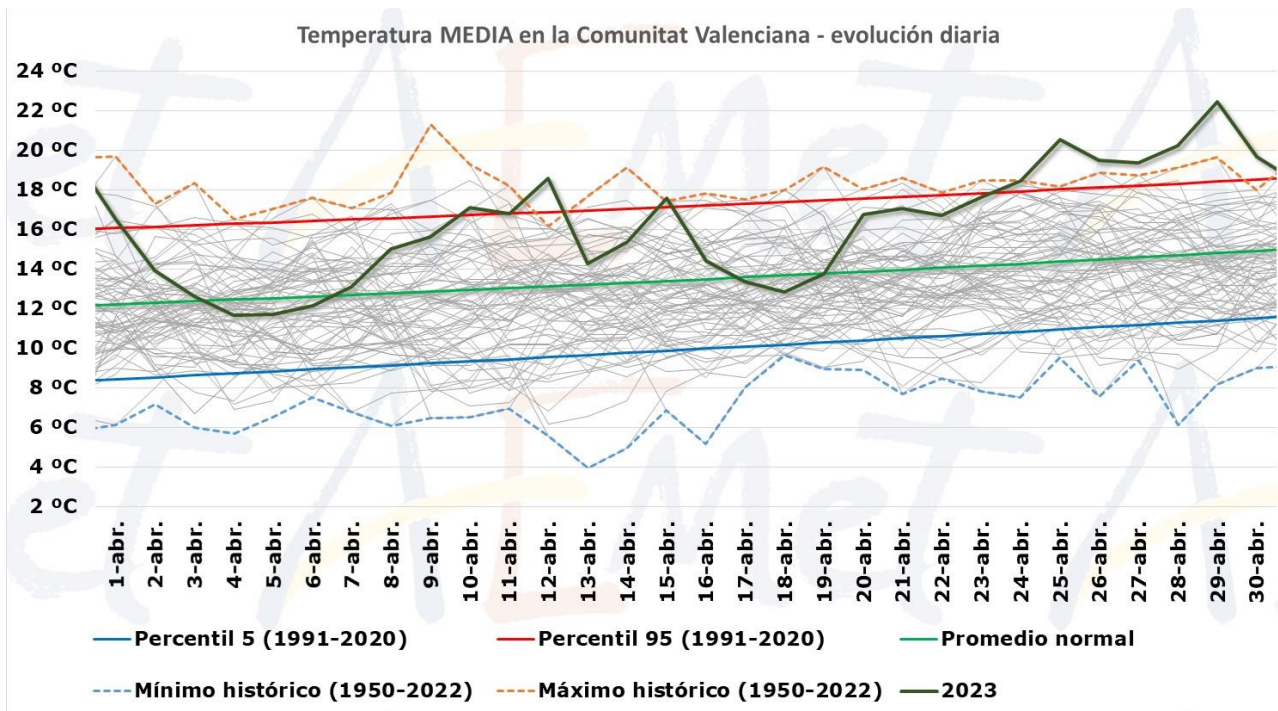
AVANCE CLIMATOLÓGICO DE ABRIL DE 2023 EN LA COMUNITAT VALENCIANA

El mes de abril de 2023 ha sido **muy cálido y extremadamente seco** en la Comunitat Valenciana. La temperatura media, 16.2 °C, es 2.8 °C más alta que la de la climatología de referencia (13.4 °C), y la precipitación acumulada ha sido 3.6 l/m², que es un **93 % inferior** a la del promedio climático del periodo 1991-2020 (50.7 l/m²). Abril de 2023 ha sido el segundo más cálido (sólo superado por abril de 2014), el más seco y el de más horas de sol desde que hay registros. Por segundo mes consecutivo el carácter climático es muy cálido y extremadamente seco, ya que también marzo fue el más seco de su serie y el segundo más cálido.

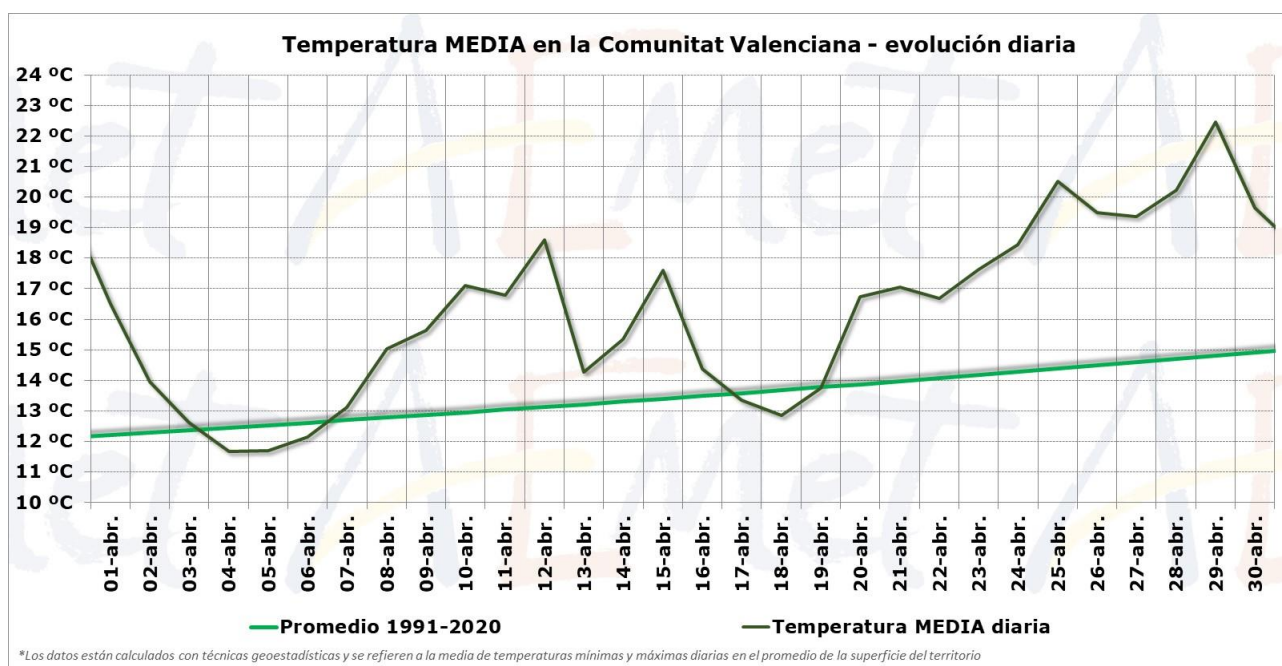


Salvo dos periodos ligeramente fríos los días 4, 5 y 18, el resto del mes las temperaturas estuvieron en valores muy superiores a lo normal, destacando especialmente el episodio de final de mes, el más cálido registrado en la Comunitat Valenciana en un mes de abril.

En la imagen siguiente se han representado todos los datos de temperatura media diaria del mes de abril desde 1950 (líneas grises), los valores máximos y mínimos absolutos, el percentil 5 y 95 y los registros de abril de 2023. Durante el mes, ocho días superaron los máximos históricos de temperatura media diaria en la Comunitat Valenciana, seis de ellos de forma consecutiva entre el 25 y el 30 y los otros dos fueron el 12 y el 15.



Las temperaturas más altas se registraron el día 29, con 37.5 °C en Elx/Eche, 37.1 en Novelda, 36.9 en Rojales, 36.3 en Xàtiva y 36.0 en Torrevieja. Ese día se registraron 33.8 °C en el observatorio de Alacant/Alicante, que es la temperatura más alta en un mes de abril en los distintos observatorios de la ciudad en más de siglo y medio de datos. También se superó el récord histórico de temperatura máxima en un mes de abril en el aeropuerto de Alicante-Elche, con 35.2 °C.



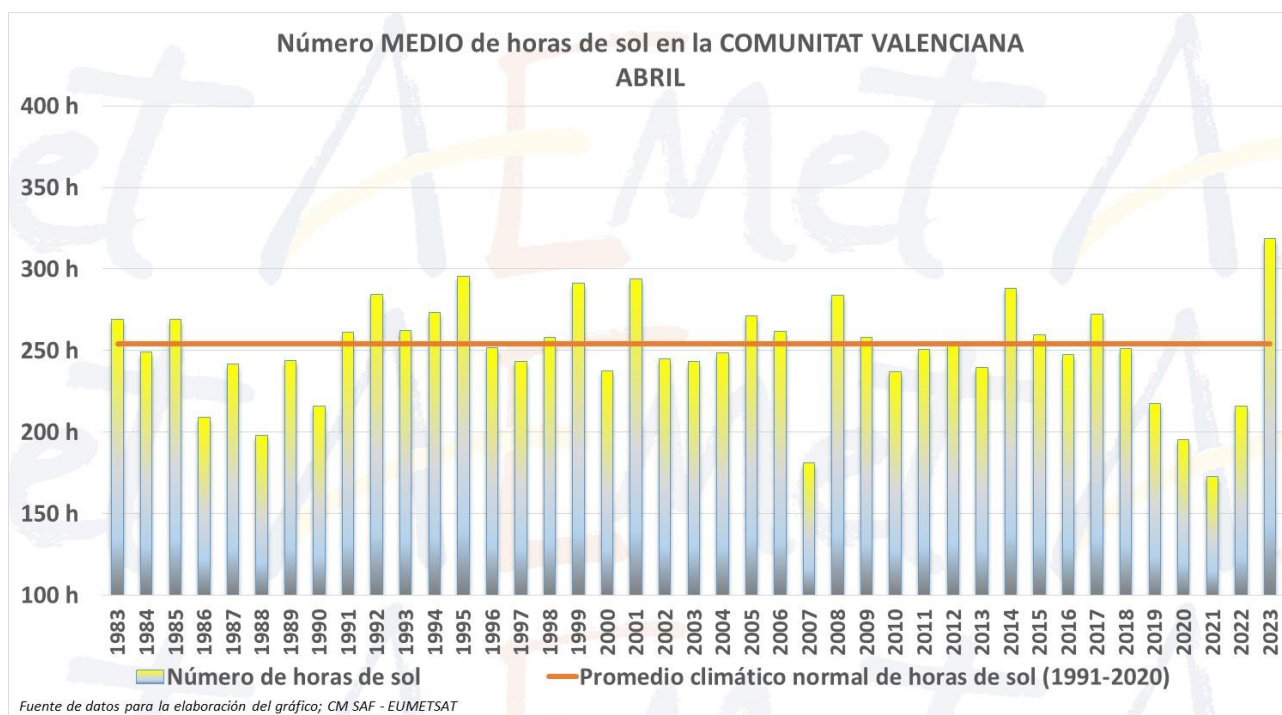


Los días más fríos fueron el 4, 5 y 6, cuando la mínima llegó hasta $-4.0\text{ }^{\circ}\text{C}$ en Ademuz, -3.5 en Vilafranca y Aras de los Olmos y -2.5 en Villena.

Ha habido una notable diferencia entre las noches y los días, ya que mientras que la anomalía de las temperaturas máximas ha sido de $+4.3\text{ }^{\circ}\text{C}$ y es el mes de abril con las temperaturas diurnas más altas desde al menos 1950, la anomalía de las mínimas ha sido $+1.3\text{ }^{\circ}\text{C}$ y las noches de abril han sido las quintas más cálidas.

Mes	2023	Normal	Anomalía	Orden
Máximas	23.4	19.1	+4.3	1
Mínimas	9.1	7.8	+1.3	5
Media	16.2	13.4	+2.8	2

Los cielos despejados que han predominado durante todo el mes y el viento flojo, sobre todo por la noche, son la causa de esta gran diferencia en la anomalía de temperatura diurna y nocturna. La insolación del mes de abril ha sido el máximo en este mes desde que se estima desde satélite, 1983, y también ha sido el máximo histórico en los observatorios principales, algunos con más de 80 años de datos.



La anomalía de temperatura ha sido más alta en el interior, donde las brisas llegan recalentadas y más tardías, que en el litoral. En zonas del interior la anomalía ha sido superior a $+3\text{ }^{\circ}\text{C}$ y en el litoral ligeramente inferior a $+2\text{ }^{\circ}\text{C}$. En las capitales y en otros observatorios seleccionados el balance térmico del mes de abril es el que se indica en la tabla siguiente.



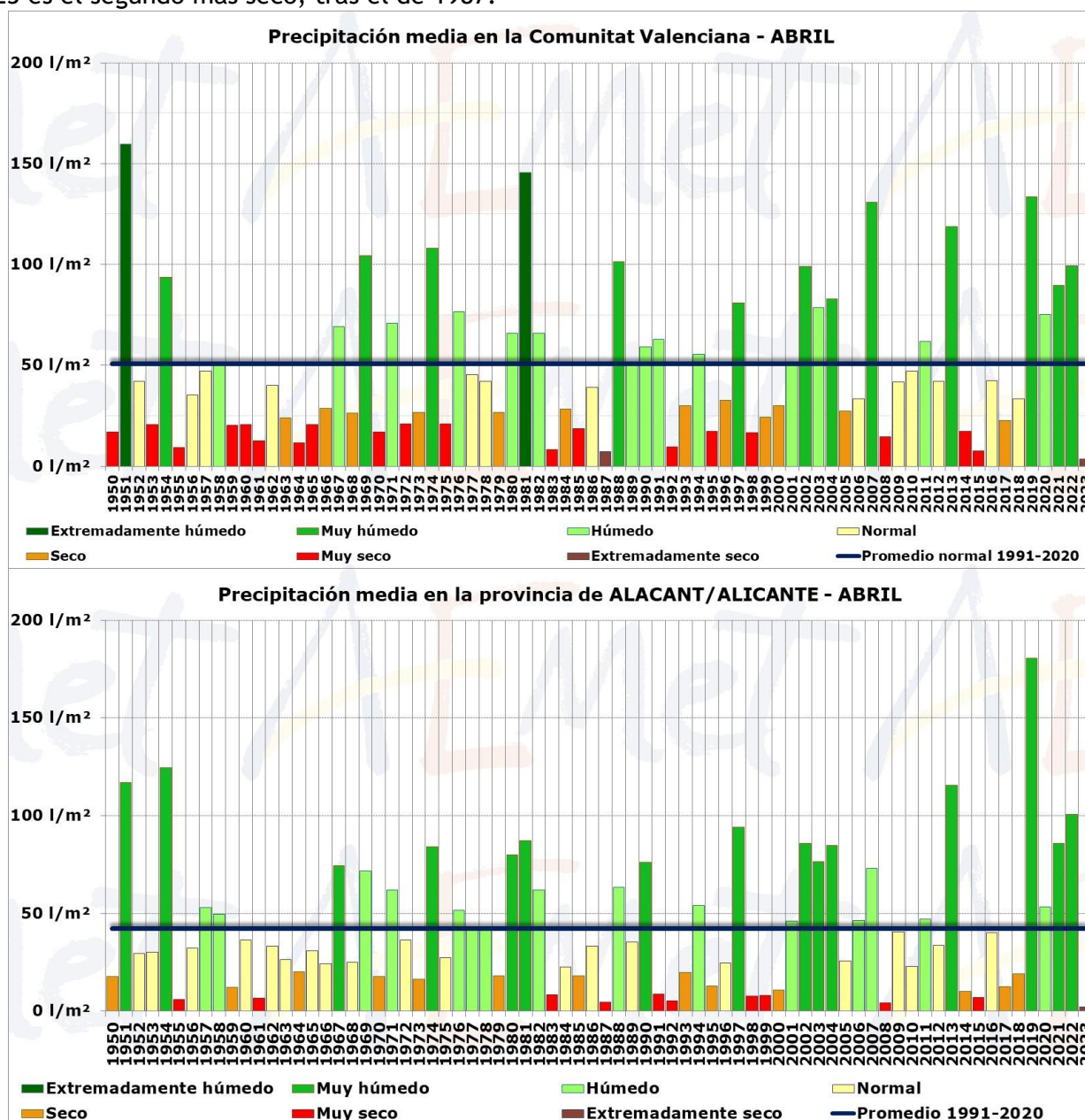
AEMet

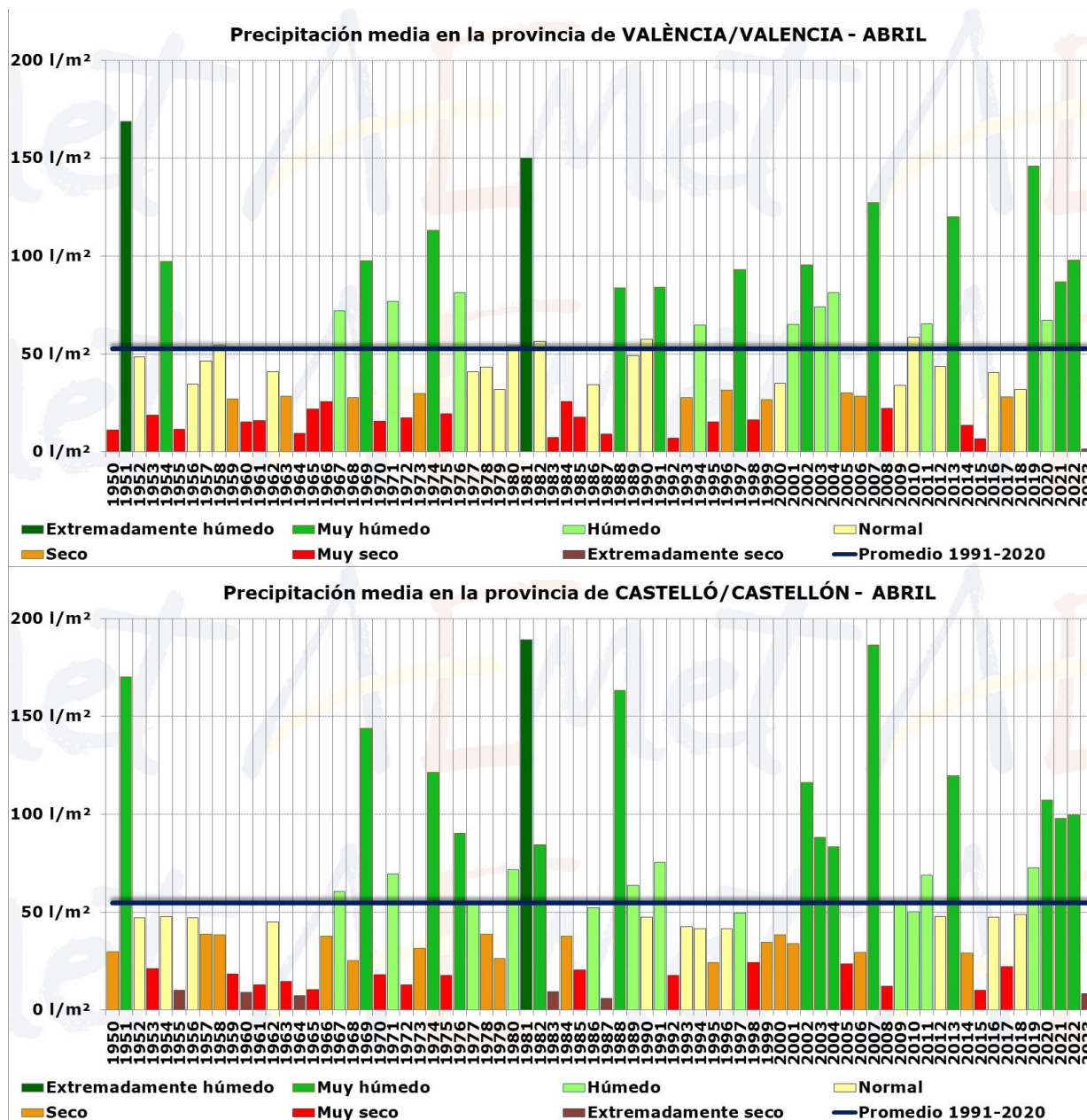
Observatorio	Temperatura media (abril de 2023)	Referencia climática Promedio (1991-2020)	Anomalia
Beneixama	17.6 °C	13.8 °C	+3.8 °C
Fontanars dels Alforins (Casa dels Cups)	16.3 °C	12.5 °C	+3.8 °C
Villena (la Vereda)	17.3 °C	13.5 °C	+3.8 °C
Crevillent (el Hondo)	18.4 °C	14.7 °C	+3.7 °C
Beniatjar	16.8 °C	13.3 °C	+3.5 °C
Ontinyent	18.4 °C	14.9 °C	+3.5 °C
Petrer	17.9 °C	14.5 °C	+3.4 °C
Alcoy/Alcoi	17.9 °C	14.6 °C	+3.3 °C
Carrícola	19.2 °C	15.9 °C	+3.3 °C
Chelva	17.1 °C	13.8 °C	+3.3 °C
Jalance	17.3 °C	14.0 °C	+3.3 °C
Utiel	15.5 °C	12.2 °C	+3.3 °C
Morella	14.1 °C	10.9 °C	+3.2 °C
Fredes	11.2 °C	8.1 °C	+3.1 °C
Montanejos	15.7 °C	12.7 °C	+3.0 °C
Tuéjar	15.8 °C	12.8 °C	+3.0 °C
Villafranca	12.6 °C	9.6 °C	+3.0 °C
Ademuz	14.2 °C	11.3 °C	+2.9 °C
Castellfort	12.1 °C	9.2 °C	+2.9 °C
Villar del Arzobispo	16.7 °C	13.8 °C	+2.9 °C
Xàtiva	19.5 °C	16.6 °C	+2.9 °C
Crevillent (los Molinos)	20.4 °C	17.6 °C	+2.8 °C
Novelda	19.4 °C	16.7 °C	+2.7 °C
Pinoso/el Pinós	18.1 °C	15.4 °C	+2.7 °C
Bicorp	17.7 °C	15.1 °C	+2.6 °C
Sumacàrcer	19.8 °C	17.2 °C	+2.6 °C
Elda	17.7 °C	15.2 °C	+2.5 °C
Los Desamparados (Orihuela)	19.5 °C	17.0 °C	+2.5 °C
Montserrat	18.1 °C	15.6 °C	+2.5 °C
Barx	17.3 °C	14.9 °C	+2.4 °C
Chiva (la Pailla)	15.9 °C	13.5 °C	+2.4 °C
Rojales	18.7 °C	16.4 °C	+2.3 °C
Turís	17.2 °C	14.9 °C	+2.3 °C
Villena	15.3 °C	13.0 °C	+2.3 °C
Elche/Elx	19.5 °C	17.4 °C	+2.1 °C
Llíria	17.2 °C	15.1 °C	+2.1 °C
Oliva	18.1 °C	16.0 °C	+2.1 °C
Alginet	19.1 °C	17.1 °C	+2.0 °C
Atzeneta del Maestrat	15.4 °C	13.4 °C	+2.0 °C
Barxeta	18.0 °C	16.0 °C	+2.0 °C
Embalse d'Alcora	16.1 °C	14.2 °C	+1.9 °C
Embalse de Síchar	16.6 °C	14.7 °C	+1.9 °C
Fontilles (la Vall de Laguar)	17.3 °C	15.4 °C	+1.9 °C
Islas Columbretes	17.6 °C	15.7 °C	+1.9 °C
Aeropuerto de València	17.5 °C	15.7 °C	+1.8 °C
Benidorm	17.5 °C	15.7 °C	+1.8 °C
Elche (Altabix)	18.5 °C	16.7 °C	+1.8 °C
Segorbe	15.1 °C	13.3 °C	+1.8 °C
Aeropuerto de Alicante-Elche	18.0 °C	16.3 °C	+1.7 °C
Benicarló	16.7 °C	15.0 °C	+1.7 °C
Míramar	18.5 °C	16.8 °C	+1.7 °C
Polinyà de Xúquer	17.2 °C	15.5 °C	+1.7 °C
Alacant/Alicante	18.2 °C	16.6 °C	+1.6 °C
Santa Pola	17.6 °C	16.0 °C	+1.6 °C
Torreblanca	16.9 °C	15.3 °C	+1.6 °C
Hondon de las Nieves	15.4 °C	13.9 °C	+1.5 °C
Carcaixent	18.0 °C	16.6 °C	+1.4 °C
Alcalà de Xivert	16.5 °C	15.2 °C	+1.3 °C
Castelló de la Plana	17.1 °C	16.0 °C	+1.1 °C
València	17.7 °C	16.6 °C	+1.1 °C
València (UPV)	16.9 °C	15.8 °C	+1.1 °C
Javea/Xàbia	16.7 °C	15.7 °C	+1.0 °C
Sagunto/Sagunt	16.6 °C	15.8 °C	+0.8 °C

MINISTERIO PARA LA
TRANSICIÓN ECOLÓGICA Y EL
RETO DEMOGRÁFICO

Agencia Estatal de Meteorología

La precipitación acumulada ha sido 3.6 l/m², que es un 93 % inferior a la del promedio climático del periodo 1991-2020 (50.7 l/m²) y, globalmente, el mes se califica como **extremadamente seco**. En las tres provincias el carácter ha sido extremadamente seco, en Valencia y Alicante el más seco desde que hay registros, con un déficit medio provincial del 97 y 95 %, respectivamente, y en la de Castellón, con un déficit medio provincial del 85 %, el mes de abril de 2023 es el segundo más seco, tras el de 1987.





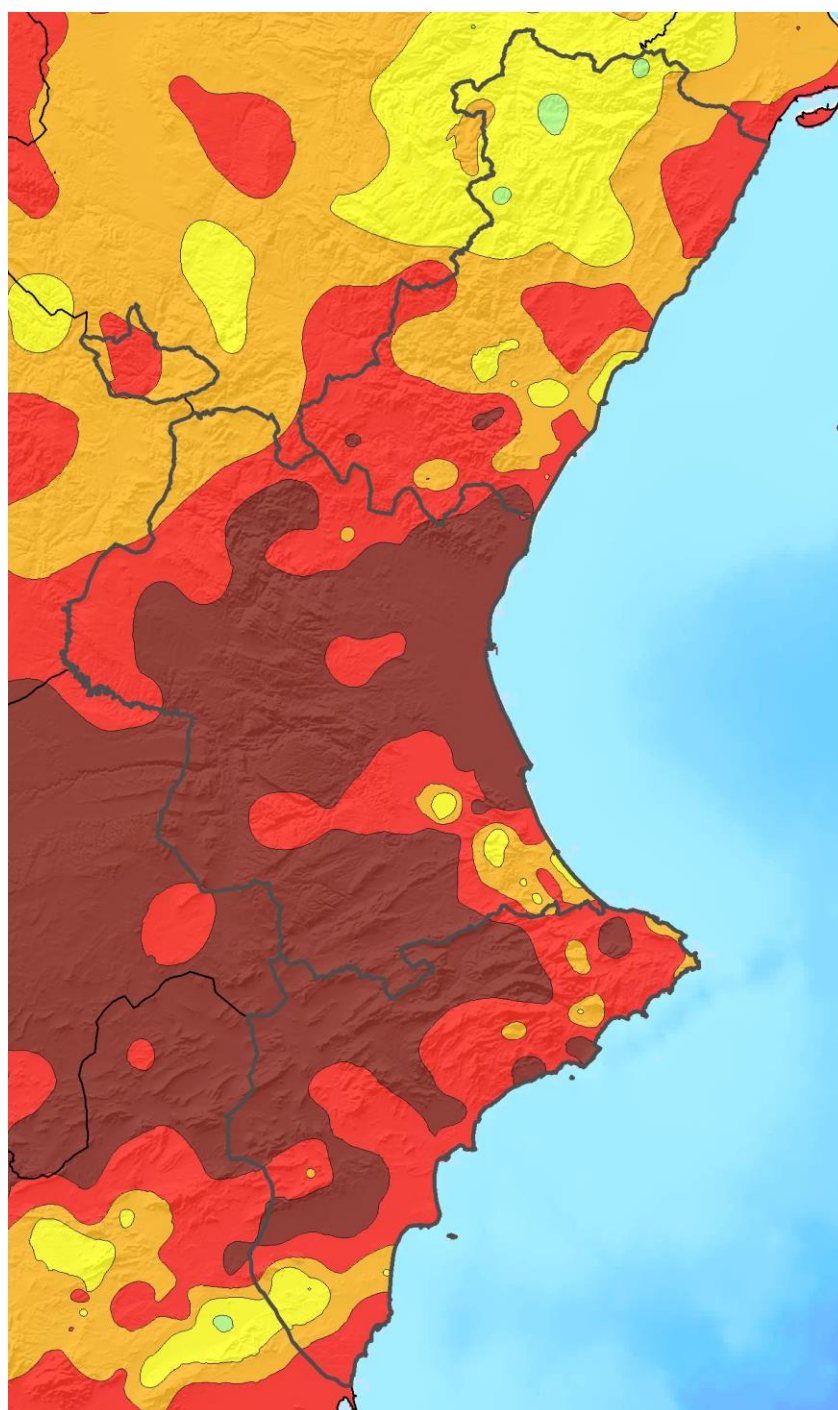
No hay precedentes de un mes de abril tan seco desde al menos 1950 en la Comunitat Valenciana. Ha tenido la mitad de precipitación que abril de 1987, que hasta ahora el mes de abril más seco en nuestro territorio y contrasta con abril del año pasado, que fue muy húmedo.

En el observatorio de València, por ejemplo, la precipitación en este mes de abril es inapreciable. En siglo y medio de registros sólo ha habido tres meses de abril con lluvia nula o inapreciable en València: 1899, 1927 y 2023. Hay zonas de las comarcas de l'Alt Palancia y la Plana Baixa, en el sur de Castellón, del Camp de Morvedre, Horta Nord, Camp de Turia, Hoya de Buñol, Ribera Alta, la Costera, litoral de la Safor y Vall d'Albaida, en la provincia de Valencia y del interior norte de Alicante (l'Alt Vinalopó), donde no se registra lluvia apreciable desde el pasado 8 de febrero, por tanto más de setenta días.

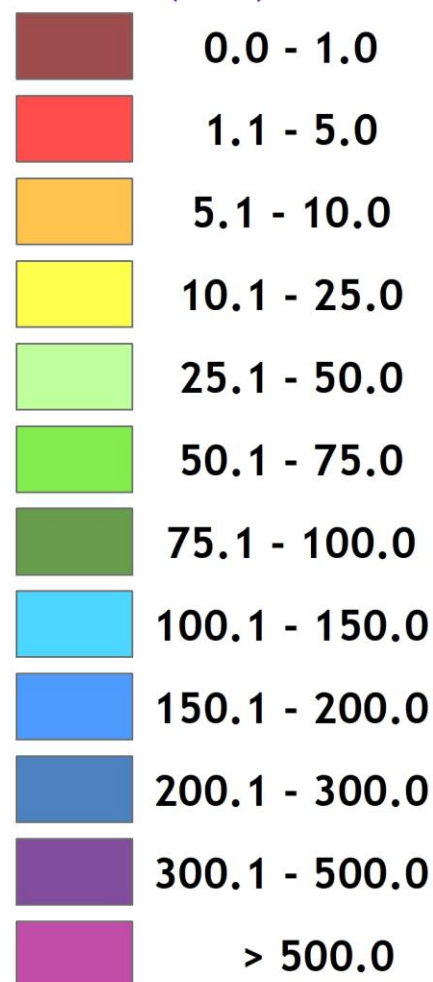
MINISTERIO PARA LA
TRANSICIÓN ECOLÓGICA Y EL
RETO DEMOGRÁFICO

Agencia Estatal de Meteorología

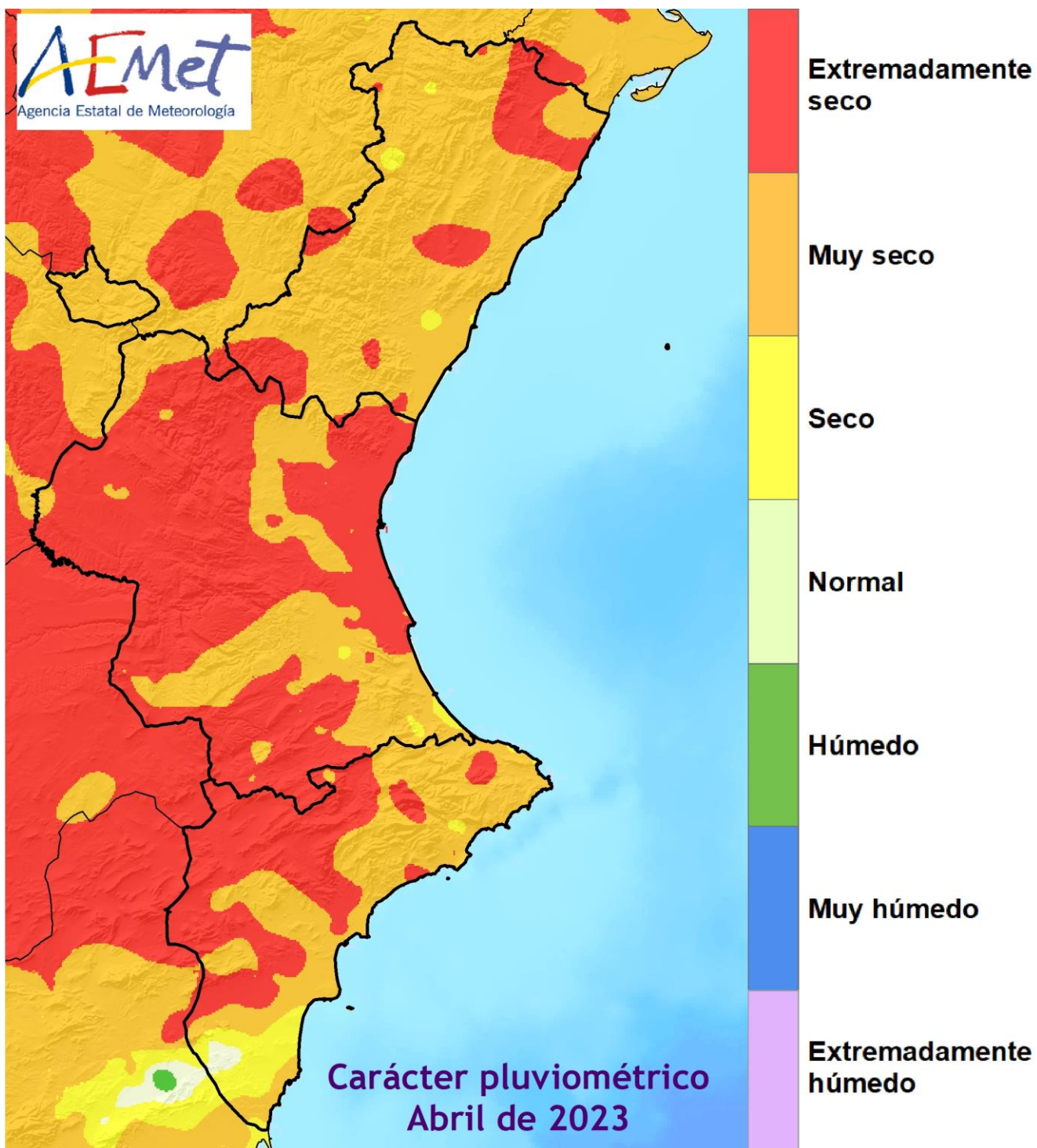
Sólo algunos chubascos y tormentas en el interior norte de Castellón la tarde del día 1, y algunos otros chubascos los dos últimos días del mes dejaron cantidades apreciables de precipitación. En el 20 % del territorio la precipitación ha sido nula o inapreciable y en el 75 % ha sido inferior a 5 l/m². Los máximos acumulados en el mes se han registrado en el interior norte de Castellón: Fredes, 38.0 l/m²; Morella, 37.2; Villafranca, 31.9; Catí (l'Avellà), 20.1.



Precipitación acumulada ABRIL de 2023 (l/m²)



Respecto a la precipitación normal en cada punto, el mes ha sido extremadamente seco (más seco que cualquiera de los años del periodo de referencia) en casi la mitad del territorio, abarcando gran parte de la provincia de Valencia y norte e interior de Alicante, y seco o muy seco en la otra mitad.





El balance pluviométrico en las capitales y en otros observatorios seleccionados durante el mes de abril es el que se adjunta en la tabla siguiente. Los datos de precipitación están expresados en l/m² y están ordenados de mayor a menor precipitación mensual acumulada.

Observatorio	Precipitación acumulada (abril de 2023)	Referencia climática Promedio (1991-2020)	Anomalía
Fredes	38.0	75.9	-50 %
Morella	37.2	63.9	-42 %
Villafranca	31.9	64.0	-50 %
Catí (l'Avellà)	20.1	55.8	-64 %
Carcaixent	17.4	50.4	-65 %
Castellfort	16.9	47.5	-64 %
Barx	15.0	85.7	-82 %
Benicàssim	13.3	44.8	-70 %
Oliva	12.5	57.8	-78 %
La Pobla Llarga	11.1	54.4	-80 %
Catí	10.9	52.6	-79 %
Miramar	10.0	56.3	-82 %
Castelló de la Plana	9.8	38.3	-74 %
Embalse de María Cristina	9.2	43.0	-79 %
Embalse d'Alcora	9.0	49.3	-82 %
Fontilles (la Vall de Laguar)	9.0	75.0	-88 %
Embalse de Sichar	8.7	48.5	-82 %
Callosa d'en Sarrià (El Algar)	8.6	51.1	-83 %
la Villavella	8.6	36.9	-77 %
Rojales	8.2	26.3	-69 %
Torreblanca	8.2	43.4	-81 %
Los Desamparados (Orihuela)	8.0	30.2	-74 %
La Drova	7.9	78.2	-90 %
Sella	7.9	39.0	-80 %
Gandia	7.5	62.1	-88 %
Montanejos	7.4	59.1	-87 %
Hondon de las Nieves	7.0	35.7	-80 %
Aras de los Olmos	6.4	60.2	-89 %
l'Alcora	6.1	45.5	-87 %
Xeresa	5.9	56.8	-90 %
Petrer	5.7	35.4	-84 %
Moncofa	5.2	47.5	-89 %
Parcent	5.2	72.5	-93 %
Alcalà de Xivert	5.0	52.5	-90 %
Elda	5.0	36.4	-86 %
Almassora	4.6	33.8	-86 %
Segorbe	4.6	54.2	-92 %
Vila-real	4.6	36.3	-87 %
Xàbia (Montgó)	4.3	65.1	-93 %
Ademuz	4.0	45.2	-91 %
Borriol	3.9	42.5	-91 %
la Pobla Tornesa	3.4	46.6	-93 %
Aeropuerto de Castellón	3.3	50.2	-93 %
El Toro	3.3	63.1	-95 %
Pego	3.2	66.7	-95 %



AEMet

Observatorio	Precipitación acumulada (abril de 2023)	Referencia climática Promedio (1991-2020)	Anomalía
Atzeneta del Maestrat	3.0	59.2	-95 %
Bolulla	3.0	55.0	-95 %
Santa Pola	3.0	26.4	-89 %
Aeropuerto de Alicante-Elche	2.9	28.8	-90 %
Torreveija (IES Torreveigía)	2.9	30.8	-91 %
Elche (Maitino)	2.5	28.7	-91 %
Real de Gandía	2.5	60.2	-96 %
Alacant/Alicante	2.4	28.6	-92 %
Torreveija	2.4	31.2	-92 %
Torrelamata	2.1	29.8	-93 %
Alzira	2.0	49.0	-96 %
Tuéjar	2.0	50.7	-96 %
Benicarló	1.9	52.5	-96 %
Arteas de Arriba (Bejís)	1.8	70.0	-97 %
Javea/Xàbia	1.8	49.5	-96 %
Novelda	1.4	31.6	-96 %
Islas Columbretes	1.3	33.7	-96 %
Orba	1.3	72.9	-98 %
Alzira (la Casella)	1.2	59.7	-98 %
Benidorm	1.2	27.9	-96 %
Chiva (la Paila)	1.2	57.4	-98 %
Sumacàrcer	1.1	55.6	-98 %
Montserrat	1.0	56.1	-98 %
Polinyà de Xúquer	1.0	47.1	-98 %
Universidad de Alicante	1.0	28.8	-97 %
Alginet	0.9	44.2	-98 %
Alicante (el Moralet)	0.9	38.3	-98 %
Bejís	0.9	65.2	-99 %
Onda	0.7	58.6	-99 %
Villar del Arzobispo	0.7	52.8	-99 %
Bicorp	0.6	48.0	-99 %
Estivella	0.6	45.7	-99 %
Llíria	0.6	39.3	-98 %
Pinoso/el Pinós	0.6	41.6	-99 %
Aeropuerto de València	0.6	36.2	-98 %
Monovar/Monòver	0.5	36.4	-99 %
Picassent	0.5	38.6	-99 %
Chelva	0.4	51.2	-99 %
Playa Pobla de Farnals	0.4	32.5	-99 %
Picanya	0.3	38.6	-99 %
Embalse de Amadorio	0.2	26.0	-99 %
Faura	0.2	35.1	-99 %
Jalance	0.2	45.6	-100 %
Turís	0.2	52.3	-100 %
Utiel	0.2	42.9	-100 %
Benissili	0.2	68.8	-100 %

MINISTERIO PARA LA
TRANSICIÓN ECOLÓGICA Y EL
RETO DEMOGRÁFICO

Agencia Estatal de Meteorología



AEMet

Observatorio	Precipitación acumulada (abril de 2023)	Referencia climática Promedio (1991-2020)	Anomalía
Xàtiva	0.2	44.4	-100 %
Elche/Elx	0.1	29.5	-100 %
Gilet	0.1	42.8	-100 %
Agres	0.0	80.8	-100 %
Alcoi (Baradello)	0.0	45.6	-100 %
Alcoi (Font Roja)	0.0	41.9	-100 %
Alcoy/Alcoi	0.0	48.5	-100 %
l'Alfàs del Pi	0.0	28.8	-100 %
Almenara	0.0	32.7	-100 %
Almenara (el Poolet)	0.0	37.3	-100 %
Almudaina	0.0	68.0	-100 %
Aspe	0.0	32.2	-100 %
Barxeta	0.0	58.5	-100 %
Benaguasil	0.0	41.6	-100 %
Beneixama	0.0	46.7	-100 %
Beniatjar	0.0	70.8	-100 %
Benimassot	0.0	66.3	-100 %
Biar	0.0	44.1	-100 %
Bocairent	0.0	77.1	-100 %
Carrícola	0.0	70.1	-100 %
Chinorlet	0.0	40.8	-100 %
Confrides (Masets de Nicolau)	0.0	63.5	-100 %
Crevillent (los Molinos)	0.0	30.5	-100 %
Crevillent (el Hondo)	0.0	28.2	-100 %
Elche (Altabix)	0.0	28.4	-100 %
Fontanars dels Alforins (Casa dels Cups)	0.0	56.0	-100 %
Fontanars dels Alforins	0.0	44.4	-100 %
Gaianes	0.0	67.1	-100 %
Higueruelas	0.0	59.7	-100 %
La Font de la Figuera	0.0	48.7	-100 %
Moixent (la Foia)	0.0	64.3	-100 %
Ontinyent	0.0	62.7	-100 %
Paterna	0.0	35.3	-100 %
Quartell	0.0	36.1	-100 %
Sagunto/Sagunt	0.0	33.1	-100 %
Sagunt (Corinto)	0.0	29.3	-100 %
Tibi (Maigmó)	0.0	42.2	-100 %
Torrent	0.0	36.9	-100 %
València	0.0	32.7	-100 %
València (UPV)	0.0	26.3	-100 %
El Palmar (València)	0.0	35.6	-100 %
Vallada	0.0	61.4	-100 %
Villena (sur)	0.0	38.3	-100 %
Villena	0.0	36.2	-100 %
Villena (la Vereda)	0.0	40.8	-100 %
Xixona (Migjorn)	0.0	43.2	-100 %

València a 12 de mayo de 2023

Los datos empleados para elaborar este avance climatológico son provisionales y están sujetos a una posterior validación.

MINISTERIO PARA LA
TRANSICIÓN ECOLÓGICA Y EL
RETO DEMOGRÁFICO

Agencia Estatal de Meteorología