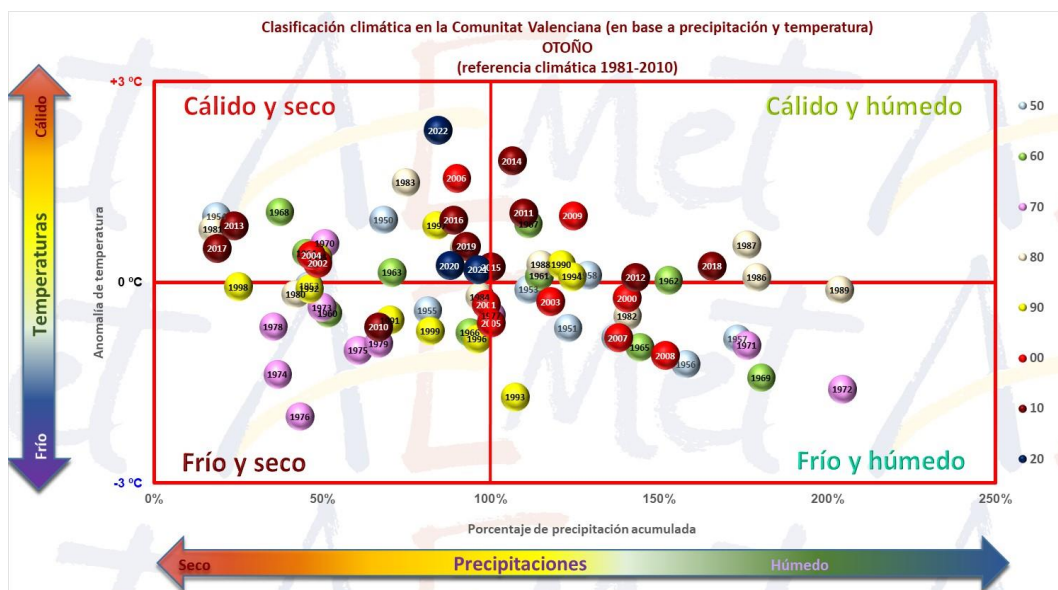


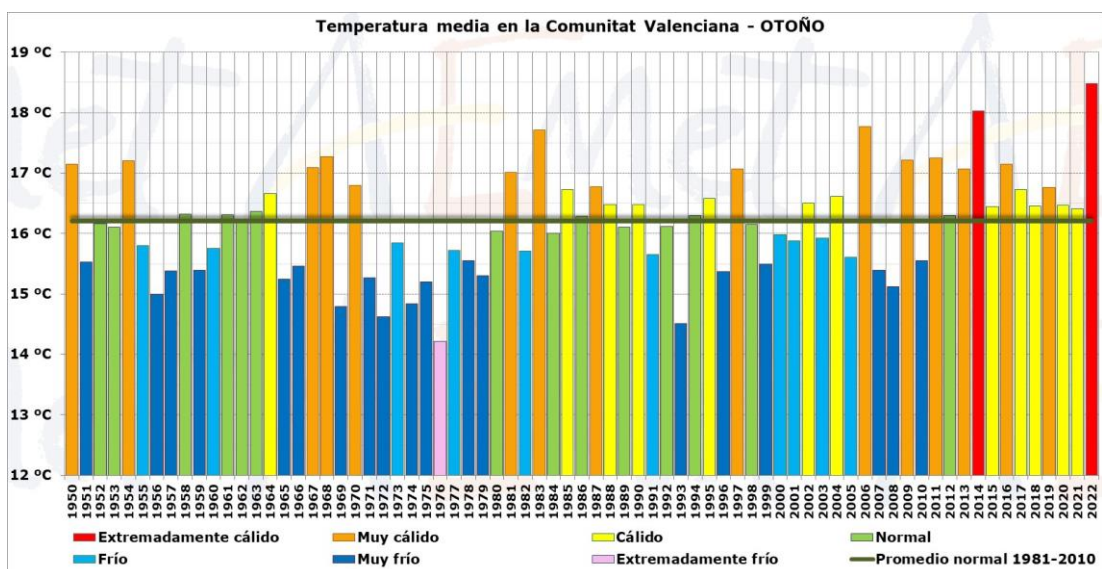
RESUMEN CLIMÁTICO EN LA COMUNITAT VALENCIANA

OTOÑO CLIMÁTICO 2022

El otoño climático 2022 (trimestre septiembre-octubre-noviembre) ha resultado extremadamente cálido y seco en la Comunitat Valenciana. La temperatura media ha sido 18.5 °C, que es 2.3 °C más alta que la del promedio normal (16.2 °C) y la precipitación acumulada ha sido 156.8 l/m², que es un 16 % inferior que la del promedio climático del periodo 1981-2010 (187.3 l/m²).



Como se puede ver en el gráfico anterior, 2022 se sitúa en el cuadrante superior izquierdo, donde están los otoños cálidos y secos. En el caso del 2022 se sitúa en la parte más alta del cuadro, al tratarse del otoño más cálido desde que hay registros en la Comunitat Valenciana.



CORREO ELECTRONICO:

junezm@aemet.es



AEMet

Observatorio	Temperatura media (otoño de 2022)	Referencia climática Promedio (1981-2010)	Anomalia	Observatorio	Temperatura media (otoño de 2022)	Referencia climática Promedio (1981-2010)	Anomalia
San Antonio de Benagéber	17.2 °C	13.8 °C	+3.4 °C	Fontanars dels Alforins (Casa dels Cups)	12.8 °C	10.3 °C	+2.5 °C
Aeropuerto de València	16.8 °C	13.6 °C	+3.2 °C	Montserrat	16.7 °C	14.2 °C	+2.5 °C
Islas Columbretes	18.9 °C	15.8 °C	+3.1 °C	Los Desamparados (Orihuela)	17.2 °C	14.7 °C	+2.5 °C
Villar del Arzobispo	14.8 °C	11.7 °C	+3.1 °C	Rojales	17.8 °C	15.3 °C	+2.5 °C
Morella	11.2 °C	8.2 °C	+3.0 °C	Segorbe	14.1 °C	11.6 °C	+2.5 °C
Oliva	17.6 °C	14.6 °C	+3.0 °C	Aeropuerto de Alicante-Elche	17.3 °C	14.9 °C	+2.4 °C
Carcaixent	16.8 °C	13.9 °C	+2.9 °C	Barxeta	16.0 °C	13.6 °C	+2.4 °C
Ontinyent	15.3 °C	12.4 °C	+2.9 °C	Bicorp	15.5 °C	13.1 °C	+2.4 °C
Villena (la Vereda)	13.6 °C	10.7 °C	+2.9 °C	Castelló de la Plana	17.0 °C	14.6 °C	+2.4 °C
Benicarló	16.9 °C	14.1 °C	+2.8 °C	Chelva	14.7 °C	12.3 °C	+2.4 °C
Castellfort	9.4 °C	6.6 °C	+2.8 °C	Elche/Elx	18.0 °C	15.6 °C	+2.4 °C
Xàtiva	16.7 °C	13.9 °C	+2.8 °C	La Font de la Figuera	14.5 °C	12.1 °C	+2.4 °C
Carrícola	16.4 °C	13.7 °C	+2.7 °C	Fontilles (la Vall de Laguar)	16.2 °C	13.8 °C	+2.4 °C
Elda	14.9 °C	12.2 °C	+2.7 °C	Alacant/Alicante	17.7 °C	15.4 °C	+2.3 °C
Embalse de Schar	15.9 °C	13.2 °C	+2.7 °C	Alcoy/Alcoi	15.1 °C	12.8 °C	+2.3 °C
Gata de Gorgos	17.4 °C	14.7 °C	+2.7 °C	Atzeneta del Maestrat	13.8 °C	11.5 °C	+2.3 °C
Javea/Xàbia	17.2 °C	14.5 °C	+2.7 °C	Creventill (el Hondo)	17.5 °C	15.2 °C	+2.3 °C
Miramar	18.3 °C	15.6 °C	+2.7 °C	Polinyà de Xúquer	16.4 °C	14.1 °C	+2.3 °C
Novelda	17.3 °C	14.6 °C	+2.7 °C	Chiva (la Pailla)	14.8 °C	12.6 °C	+2.2 °C
Pinoso/el Pinós	14.5 °C	11.8 °C	+2.7 °C	Lliria	15.6 °C	13.4 °C	+2.2 °C
Torreblanca	17.1 °C	14.4 °C	+2.7 °C	Petrer	14.7 °C	12.5 °C	+2.2 °C
Utiel	11.5 °C	8.9 °C	+2.6 °C	Sueca	18.0 °C	15.8 °C	+2.2 °C
València	17.9 °C	15.3 °C	+2.6 °C	Villena (sur)	13.1 °C	10.9 °C	+2.2 °C
València (UPV)	17.4 °C	14.8 °C	+2.6 °C	Benidorm	17.8 °C	15.7 °C	+2.1 °C
Alcañá de Xivert	16.4 °C	13.9 °C	+2.5 °C	Pinoso/el Pinós	14.1 °C	12.0 °C	+2.1 °C
Barx	15.1 °C	12.6 °C	+2.5 °C	Sagunto/Sagunt	16.7 °C	14.6 °C	+2.1 °C

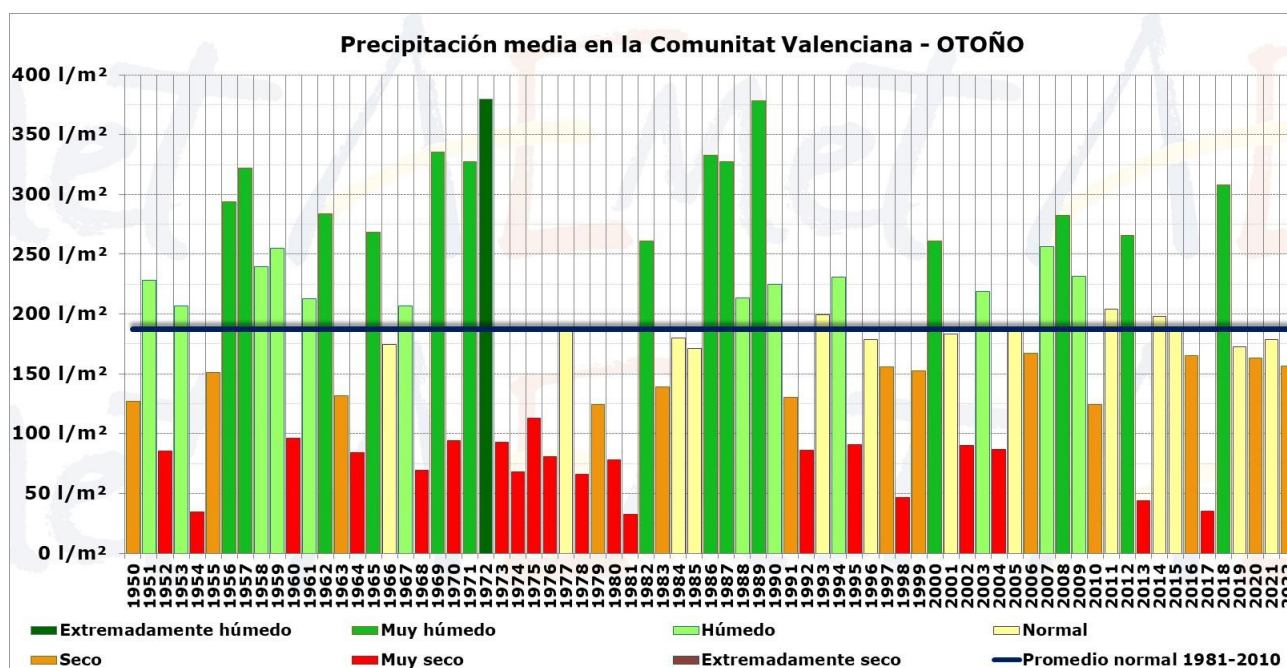
MINISTERIO PARA LA
TRANSICIÓN ECOLÓGICA Y EL
RETO DEMOGRÁFICO

Agencia Estatal de Meteorología

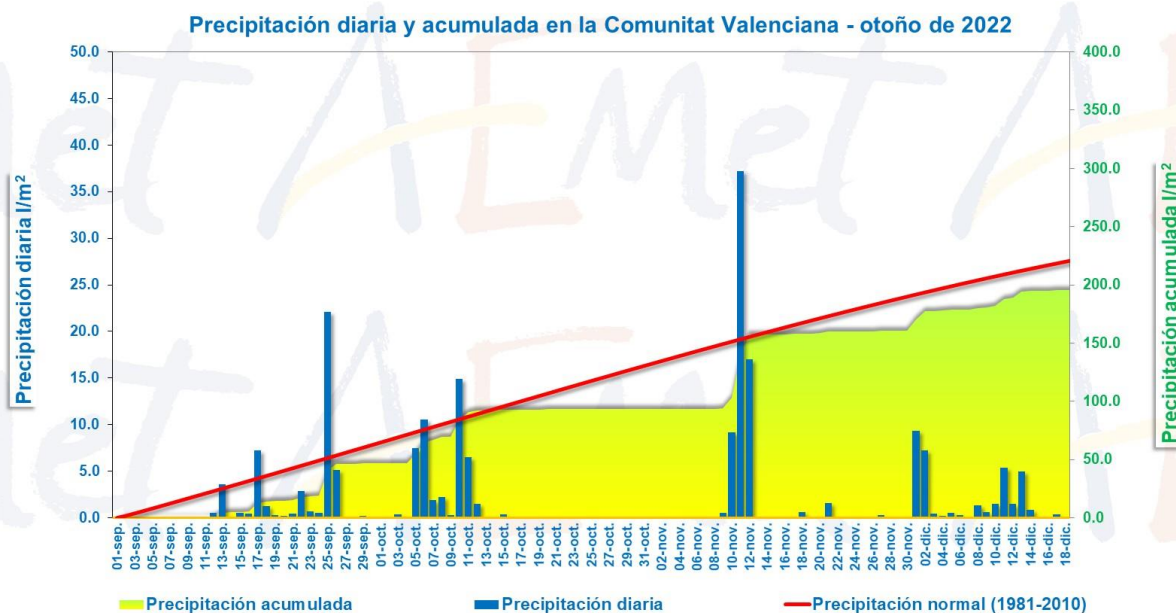


AEMET

La precipitación acumulada ha sido 156.8 l/m², que es un 16 % inferior que la del promedio climático del periodo 1981-2010 (187.3 l/m²) y califican al otoño de 2022 como **seco**.



Ha habido varios temporales de lluvias torrenciales pero, en general, próximos a la costa y sin gran penetración hacia el interior, salvo el día 12 de noviembre, que afectó a casi toda la provincia de Castellón y a zonas del norte de Valencia.



MINISTERIO PARA LA TRANSICIÓN ECOLÓGICA Y EL RETO DEMOGRÁFICO

Agencia Estatal de Meteorología

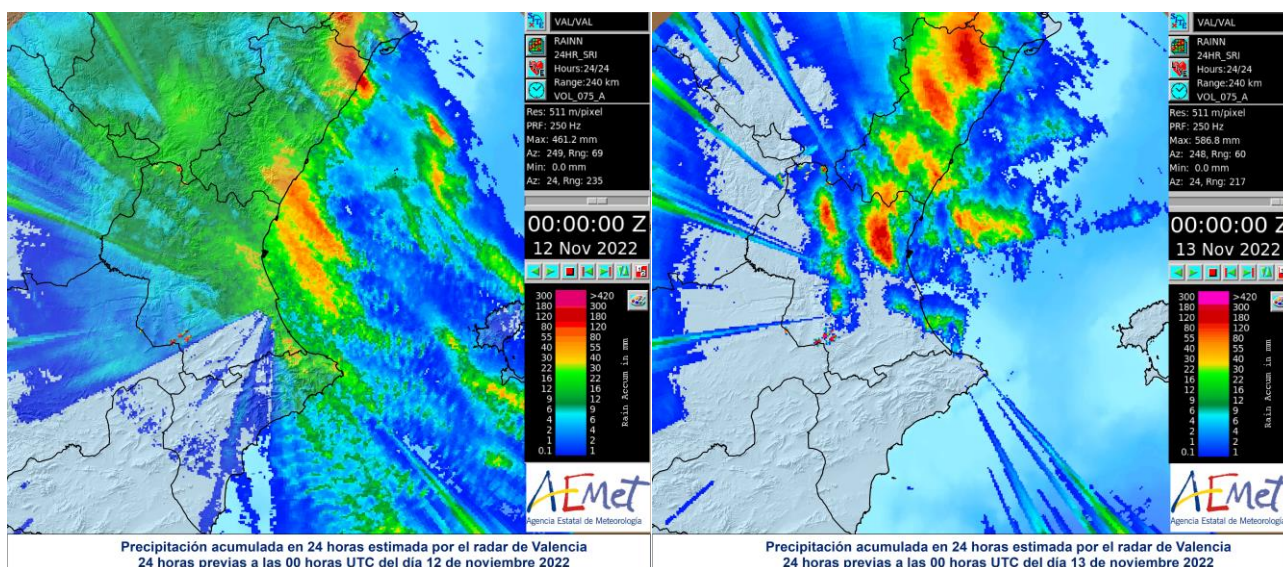


AEMet

En la madrugada del día **18 de septiembre** hubo precipitaciones de intensidad torrencial en los litorales de Castellón y Alicante. En Castellón fueron precipitaciones que estuvieron muy próximas a la costa, con poca penetración hacia el interior, mientras que en el norte de Alicante llegaron a descargar con más intensidad en las sierras litorales de la Marina Alta y Baixa. En Benissa se llegaron a acumular 135.8 l/m². Las tormentas de la tarde del día **25 de septiembre** y la madrugada del 26 fueron más generalizadas que las del día 18 y llegaron a tener intensidad torrencial en la Marina Alta y la Safor. En Barx se registraron 193.0 l/m², 175.0 en Tavernes de la Vallidigna, 162.0 en la Font d'en Carròs, 157.0 en Miramar, 146.6 en Pego y 140.0 en Gata de Gorgos.

En **octubre**, el episodio más destacado se produjo en la madrugada del día **6**, cuando hubo precipitaciones de intensidad torrencial muy focalizadas en el sur de la Ribera Alta, entre Algemesí, Alzira, Carcaixent, la Pobla Llarga y Alberic. En Alzira se acumularon 170.8 l/m², 174.6 en Carcaixent, 144.2 en la Pobla Llarga, 142.6 en la Casella (Alzira) y 110.4 en Algemesí.

En **noviembre**, se produjo el episodio más destacado del otoño durante el temporal de lluvias torrenciales de los días **11 y 12**. Siete zonas se vieron afectadas por los máximos de precipitación, con precipitaciones y tormentas de distinta intensidad y duración durante el temporal que quedan reflejadas en los mapas de estimación de precipitación del radar de Valencia.



MINISTERIO PARA LA
TRANSICIÓN ECOLÓGICA Y EL
RETO DEMOGRÁFICO

Agencia Estatal de Meteorología



AEMet

Estas zonas más afectadas y los días de ocurrencia fueron las siguientes:

1. **Día 11:** litoral norte de la Plana Baixa, entre Artana, Xilxes, Moncofa, Borriana, les Alqueries, Nules, Vila-real, Betxí, la Vilavella y norte de la Vall d'Uixó.
2. **Día 11:** zonas del Baix Maestrat entre Benicarló, Calig, Traiguera, Sant Jordi y San Rafael del Río.
3. **Día 12:** oeste del área metropolitana de Valencia y zonas del Camp de Túria entre Alaquàs, Aldaia, Benaguasil, oeste de Bétera, oeste de Quart de Poblet, l'Eliana, este de Lliria, Loriguilla, Manises, oeste de Paterna, Picanya, la Pobla de Vallbona, Riba-roja de Túria, Torrent y San Antonio de Benagéber.
4. **Día 12:** zonas de la Serranía entre Calles, Chulilla, Domeño, Loriguilla y Sot de Chera.
5. **Día 12:** zonas de Castellón entre l'Alcora, Almassora, Argelita, Ayódar, Borriana, Cirat, Espadilla, Fuentes de Ayódar, Lluca, Ludiente, Nules, Onda, Sueras, Toga, Torrechiva, Vallat, Vila-real, Zucaina y les Alqueries.
6. **Día 12:** zonas de Castellón entre Ares del Maestrat, Benassal, Benlloc, Culla, Sierra Engarcerán, la Torre d'En Besora, Vall d'Alba y Vilar de Canes.
7. **Día 12:** zonas del Baix Maestrat entre Sant Mateu, Xert, Canet lo Roig, Rossell y la Pobla de Benifassà y la zona de Vallibona, en els Ports.

El mapa del carácter pluviométrico del otoño refleja el desigual reparto de las precipitaciones, más concentradas en el litoral y comarcas próximas, y da idea de que en la estación no ha habido un temporal de lluvias persistente y generalizado, con la excepción del temporal de los días 11 y 12 de noviembre, que afectó sobre todo a la provincia de Castellón y de forma más dispersa a zonas del norte de Valencia, mientras que las tormentas de septiembre y octubre afectaron a zonas muy reducidas del territorio.

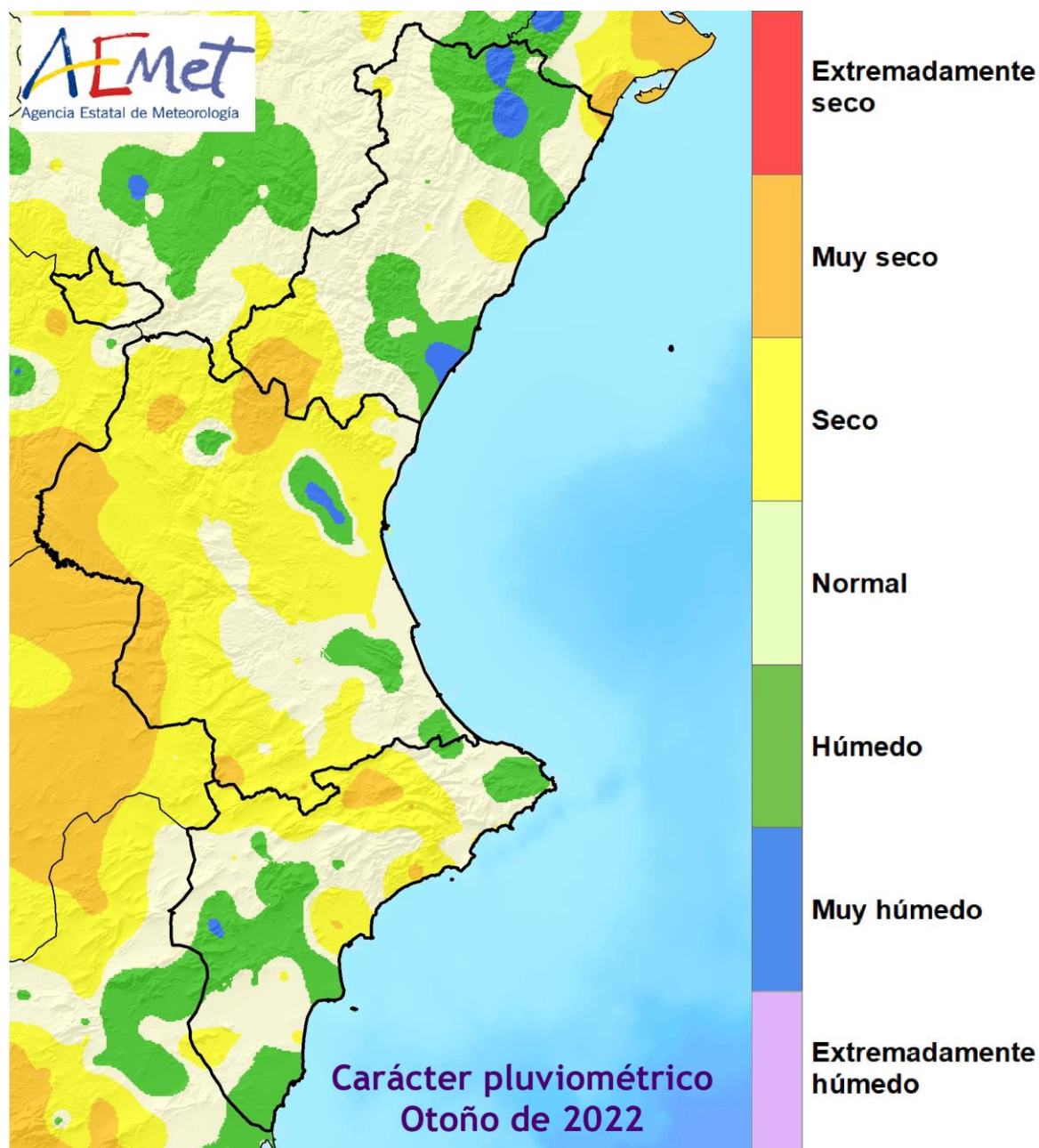
El trimestre ha tenido un carácter **muy seco** en el 8 % del territorio, que se corresponde fundamentalmente con zonas del interior de Valencia y, de forma más dispersa con otras zonas del norte de esta provincia y de Alicante. En el 35 % del territorio el carácter fue **seco** y en el 18 % **húmedo o muy húmedo**.

MINISTERIO PARA LA
TRANSICIÓN ECOLÓGICA Y EL
RETO DEMOGRÁFICO

Agencia Estatal de Meteorología



AEMet



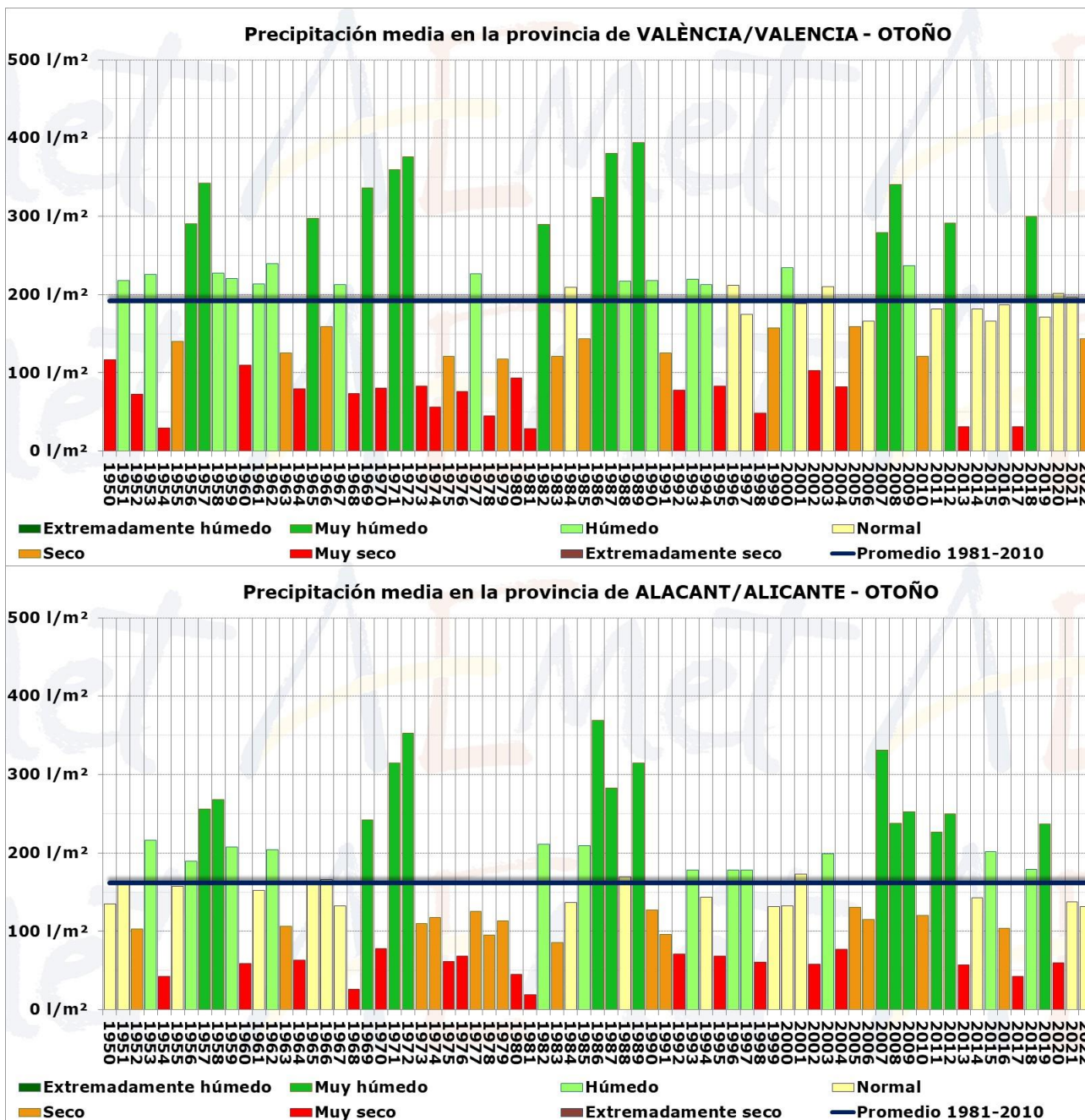
Por provincias, en Valencia ha habido un déficit pluviométrico del 25 %, en Alicante del 18 % y en la provincia de Castellón el trimestre ha presentado un superávit del 5 %.

MINISTERIO PARA LA
TRANSICIÓN ECOLÓGICA Y EL
RETO DEMOGRÁFICO

Agencia Estatal de Meteorología



AEMet

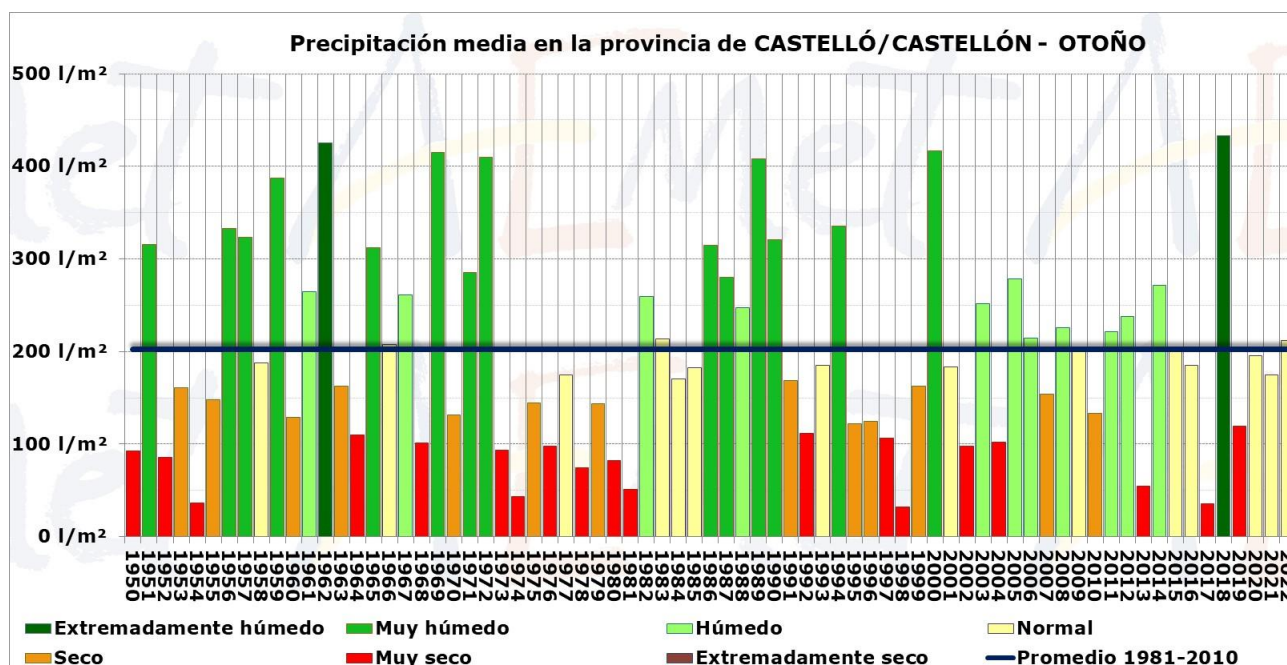


MINISTERIO PARA LA TRANSICIÓN ECOLÓGICA Y EL RETO DEMOGRÁFICO

Agencia Estatal de Meteorología



AEMet



Fuera del trimestre otoñal hubo precipitaciones de intensidad muy fuerte el día 1 de diciembre y, bajo los efectos de la borrasca Efraín, también hubo lluvias generalizadas en zonas del interior de Valencia, donde más déficit se había acumulado en otoño.

Sumando los datos de los acumulados en otoño, el máximo se ha registrado en el observatorio de la Casella de Alzira, con 463.3 l/m². En zonas litorales de la Safor y la Marina Alta próximas a las sierras litorales también se han superado los 400 l/m²: La Font d'en Carròs, 450.0; Gata de Gorgos, 415.1; Barx, 414.2.

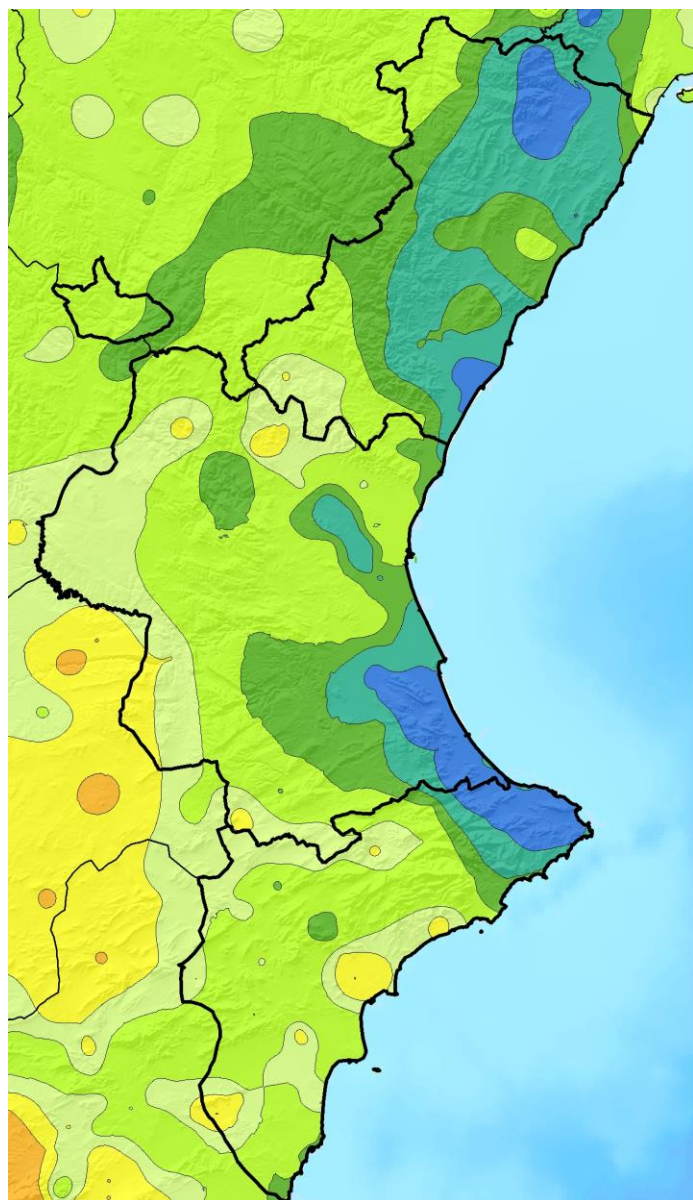
En el otro extremo, los valores más bajos de precipitación se han registrado en observatorios de la Vega Baja y l'Alacantí.

MINISTERIO PARA LA
TRANSICIÓN ECOLÓGICA Y EL
RETO DEMOGRÁFICO

Agencia Estatal de Meteorología



AEMet



Precipitación acumulada Otoño de 2022 (l/m²)

	0.1 - 10.0
	10.1 - 25.0
	25.1 - 50.0
	50.1 - 75.0
	75.1 - 100.0
	100.1 - 150.0
	150.1 - 200.0
	200.1 - 300.0
	300.1 - 500.0
	> 500.0

En las capitales y en otras localidades seleccionadas, el resumen de precipitaciones del otoño de 2022 (trimestre septiembre-octubre-noviembre), es el de la tabla de las páginas siguientes. Los datos están ordenados de mayor a menor precipitación acumulada, con las celdas de la anomalía sombreadas en colores cálidos para las estaciones con déficit y en color verde para las que presentan superávit.

MINISTERIO PARA LA
TRANSICIÓN ECOLÓGICA Y EL
RETO DEMOGRÁFICO

Agencia Estatal de Meteorología



AEMet

Observatorio	Precipitación acumulada (otoño de 2022)	Referencia climática Promedio (1981-2010)	Anomalía
Alzira (la Casella)	463.3	317.2	+46 %
La Font d'en Carròs	450.0	314.8	+43 %
Gata de Gorgos	415.1	308.5	+35 %
Barx	414.2	319.9	+29 %
les Alqueries	385.0	205.0	+88 %
Alzira	382.1	269.7	+42 %
Xàbia (Montgó)	376.8	314.1	+20 %
Fredes	369.2	235.6	+57 %
Sant Mateu	360.6	246.3	+46 %
Orba	353.9	344.9	+3 %
Miramar	347.6	315.9	+10 %
La Drova	330.2	317.6	+4 %
Gandia	311.4	317.7	-2 %
Fontilles (la Vall de Laguar)	307.1	339.6	-10 %
Alcalà de Xivert	306.6	216.4	+42 %
Real de Gandia	304.4	314.5	-3 %
Carcaixent	299.8	257.7	+16 %
Borriana/Burriana	296.0	203.3	+46 %
Sueca	285.2	288.7	-1 %
El Verger	283.0	311.2	-9 %
la Villavella	277.2	202.3	+37 %
Oliva	270.8	315.9	-14 %
Catí (l'Avellà)	265.3	220.6	+20 %
Torrent	265.1	194.8	+36 %
Parcent	263.4	328.2	-20 %
Catí	259.8	225.3	+15 %
Aeropuerto de València	256.1	185.6	+38 %
La Pobla Llarga	254.2	258.1	-1 %
Almassora	238.8	189.9	+26 %
l'Alcora	231.1	179.0	+29 %
El Palmar (València)	223.3	236.1	-5 %
Benaguasil	222.1	157.7	+41 %
Embalse d'Alcora	217.9	193.2	+13 %
Castelló de la Plana	217.4	200.6	+8 %
Sagunt (Corinto)	216.8	195.4	+11 %
la Pobla Tornesa	212.7	202.6	+5 %
Benicàssim	206.2	202.7	+2 %
San Antonio de Benagéber	203.6	166.4	+22 %
Benicarló	201.3	214.6	-6 %
Embalse de Sichar	200.3	198.2	+1 %
Onda	199.9	219.5	-9 %
Rafelguaraf	199.3	278.5	-28 %
Embalse de María Cristina	197.1	180.8	+9 %
Atzeneta del Maestrat	197.0	222.2	-11 %
Almenara	190.0	183.2	+4 %
Barxeta	185.0	285.3	-35 %
Bicorp	182.8	203.1	-10 %
Silla (Saladar)	181.6	213.8	-15 %
Borriol	178.6	191.7	-7 %

MINISTERIO PARA LA
TRANSICIÓN ECOLÓGICA Y EL
RETO DEMOGRÁFICO

Agencia Estatal de Meteorología



AEMet

Observatorio	Precipitación acumulada (otoño de 2022)	Referencia climática Promedio (1981-2010)	Anomalía
Sagunto/Sagunt	178.0	199.1	-11 %
Losa del Obispo	177.7	153.9	+15 %
Faura	174.3	197.5	-12 %
l'Orxa	174.2	300.9	-42 %
Villafranca	172.6	207.3	-17 %
Castellfort	170.5	200.1	-15 %
l'Alfàs del Pi	168.1	187.1	-10 %
Sumacàrcer	166.6	255.5	-35 %
Torreveija	159.3	109.1	+46 %
Biar	158.6	135.2	+17 %
Mogente/Moixent	158.5	193.3	-18 %
Morella	156.6	180.9	-13 %
Picassent	156.0	227.5	-31 %
Hondon de las Nieves	151.0	106.2	+42 %
Puebla de San Miguel (Pico Gavilán)	151.0	147.1	+3 %
Playa Pobla de Farnals	149.4	184.6	-19 %
Torrelamata	147.9	105.6	+40 %
Quartell	147.6	197.1	-25 %
Playa Flamenca (Orihuela)	147.3	118.9	+24 %
Chinorlet	146.5	109.1	+34 %
Islas Columbretes	145.9	238.5	-39 %
Aspe	141.5	115.7	+22 %
Santa Pola	141.3	118.6	+19 %
Benissili	140.2	309.8	-55 %
Sella	139.1	150.5	-8 %
Agres	137.9	239.9	-43 %
Aeropuerto de Castellón	137.1	207.4	-34 %
Beniatjar	136.3	272.5	-50 %
Alginet	134.9	252.3	-47 %
Novelda	133.9	116.4	+15 %
Ontinyent	133.2	209.2	-36 %
Aeropuerto de Alicante-Elche	132.5	120.0	+10 %
Crevillent	131.5	106.8	+23 %
Torreveija (IES Torrevigía)	130.6	107.2	+22 %
Elche (Maitino)	130.4	114.6	+14 %
Alcoi (Font Roja)	130.2	157.7	-17 %
Buñol	129.3	197.2	-34 %
Aras de los Olmos	128.2	146.2	-12 %
Gilet	128.2	210.4	-39 %
Segorbe	128.0	181.0	-29 %
Benimantell	126.4	214.8	-41 %
Almoradí	125.3	129.1	-3 %
Moixent (la Foia)	123.7	192.4	-36 %
Vallada	122.0	206.1	-41 %
Torreblanca	120.8	198.1	-39 %
Carrícola	120.5	274.5	-56 %
Chiva (la Pailla)	120.5	199.6	-40 %
Cox	120.4	117.4	+3 %
Pantano de Beniarres	119.3	289.7	-59 %

MINISTERIO PARA LA
TRANSICIÓN ECOLÓGICA Y EL
RETO DEMOGRÁFICO

Agencia Estatal de Meteorología



AEMet

Observatorio	Precipitación acumulada (otoño de 2022)	Referencia climática Promedio (1981-2010)	Anomalía
Montanejos	119.2	171.4	-30 %
Xixona (Migjorn)	118.9	135.7	-12 %
Montserrat	118.6	210.8	-44 %
Massamagrell	115.6	178.7	-35 %
Villena	113.6	116.9	-3 %
El Toro	112.4	180.5	-38 %
Elda	111.6	95.3	+17 %
Gaianes	109.8	273.7	-60 %
Benidorm	108.4	168.5	-36 %
València	108.1	193.3	-44 %
Elche (Altabix)	107.8	106.5	+1 %
Crevillent (los Molinos)	107.5	100.7	+7 %
Llíria	103.4	147.6	-30 %
Benimassot	102.8	274.4	-63 %
Ademuz	102.6	122.0	-16 %
Confrides (Masets de Nicolau)	102.3	241.4	-58 %
Turís	99.4	201.1	-51 %
Callosa de Segura	98.1	118.2	-17 %
Paterna	97.9	177.2	-45 %
Bétera	95.8	158.3	-39 %
Monovar/Monòver	95.8	104.4	-8 %
Villena (sur)	91.0	109.7	-17 %
Rafal	87.1	124.4	-30 %
Crevillent (el Hondo)	85.6	117.4	-27 %
Alcoi (Baradello)	84.9	179.9	-53 %
Chelva	84.5	152.0	-44 %
Fontanars dels Alforins	84.2	165.5	-49 %
Elche/Elx	83.5	111.0	-25 %
Catral	83.0	124.2	-33 %
Bocairent	81.7	227.9	-64 %
Utiel	81.2	138.5	-41 %
Villena (la Vereda)	78.5	110.0	-29 %
Fontanars dels Alforins (Casa dels Cups)	76.9	161.4	-52 %
Beneixama	75.1	153.1	-51 %
Pinoso/el Pinós	74.4	94.0	-21 %
Alicante (el Moralet)	74.3	121.5	-39 %
Jalance	74.2	162.1	-54 %
Guardamar de Segura	73.4	115.0	-36 %
Bejís	71.3	192.0	-63 %
Redován	68.6	113.7	-40 %
Orihuela	67.8	104.2	-35 %
Alcoy/Alcoi	67.0	193.7	-65 %
La Font de la Figuera	65.5	142.2	-54 %
Embalse de Amadorio	61.3	119.0	-48 %
Tuéjar	59.9	134.5	-55 %
Alacant/Alicante	56.8	138.8	-59 %
Villar del Arzobispo	52.2	147.9	-65 %
Universidad de Alicante	52.1	129.7	-60 %
Los Desamparados (Orihuela)	46.0	106.3	-57 %

Nota: Los datos empleados para elaborar este avance climatológico son provisionales y están sujetos a una posterior validación.

Valencia a 21 de diciembre de 2022

MINISTERIO PARA LA
TRANSICIÓN ECOLÓGICA Y EL
RETO DEMOGRÁFICO

Agencia Estatal de Meteorología