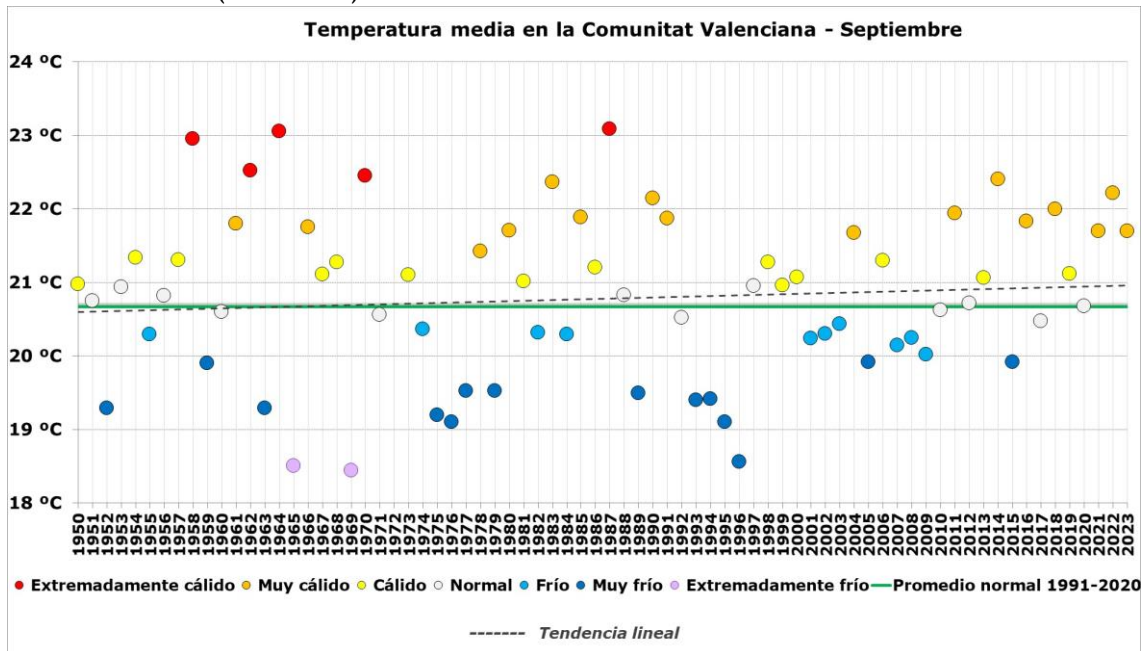
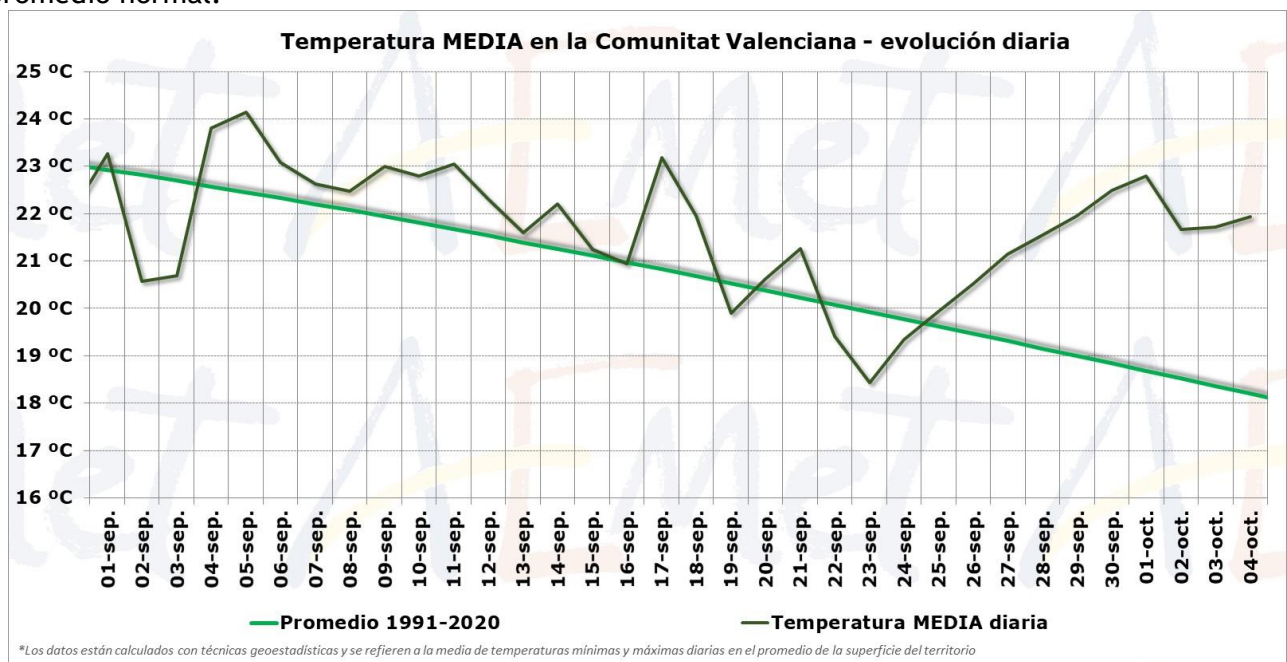


AVANCE CLIMATOLÓGICO DE SEPTIEMBRE DE 2023 EN LA COMUNITAT VALENCIANA

El mes de septiembre de 2023 ha sido **muy cálido y muy húmedo** en la Comunitat Valenciana. La temperatura media, 21.7 °C, es 1.0 °C superior a la de la climatología de referencia (20.7) y la precipitación acumulada ha sido 86.2 l/m², que es un 49 % superior que la del promedio climático del periodo 1991-2020 (57.9 l/m²).



Desagregando los datos entre temperaturas mínimas y máximas, ha habido más anomalía por la noche (+1.2 °C) que por el día (+0.8 °C). Especialmente, las mayores anomalías cálidas se han registrado en el interior y en la provincia de Castellón, con valores entre 1 y 2 °C superiores al promedio normal.



CORREO ELECTRONICO:

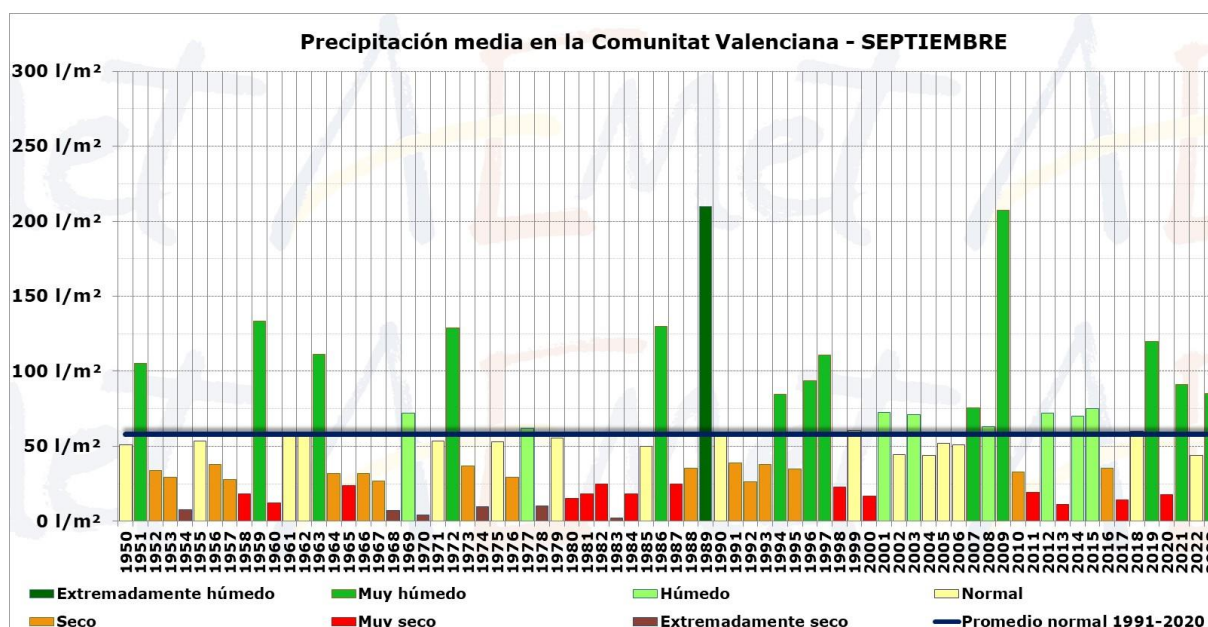
junezm@aemet.es



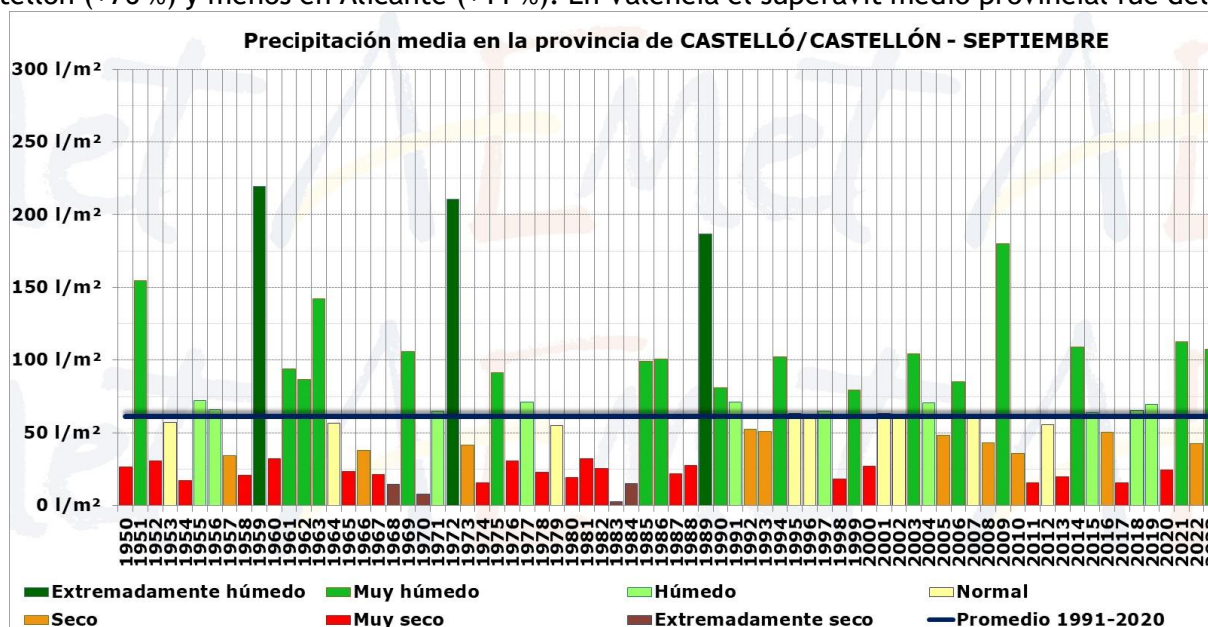
El mes empezó fresco por los efectos de la dana que afectó a nuestro territorio, que no sólo provocó un descenso de temperaturas, sino que también dio lugar a lluvias y tormentas que localmente tuvieron intensidad torrencial. Hasta el día 21 las temperaturas permanecieron ligeramente por encima de los valores normales y, tras un breve pico frío los días 23 y 24 en el que se registraron las temperaturas más bajas del mes (Ademuz, 4.5 °C; Vilafranca, 5.3) se produjo un acusado ascenso térmico que se prolongó hasta el mes de octubre. En las capitales y en otros observatorios seleccionados el balance térmico del mes de septiembre es el que se indica en la tabla siguiente.

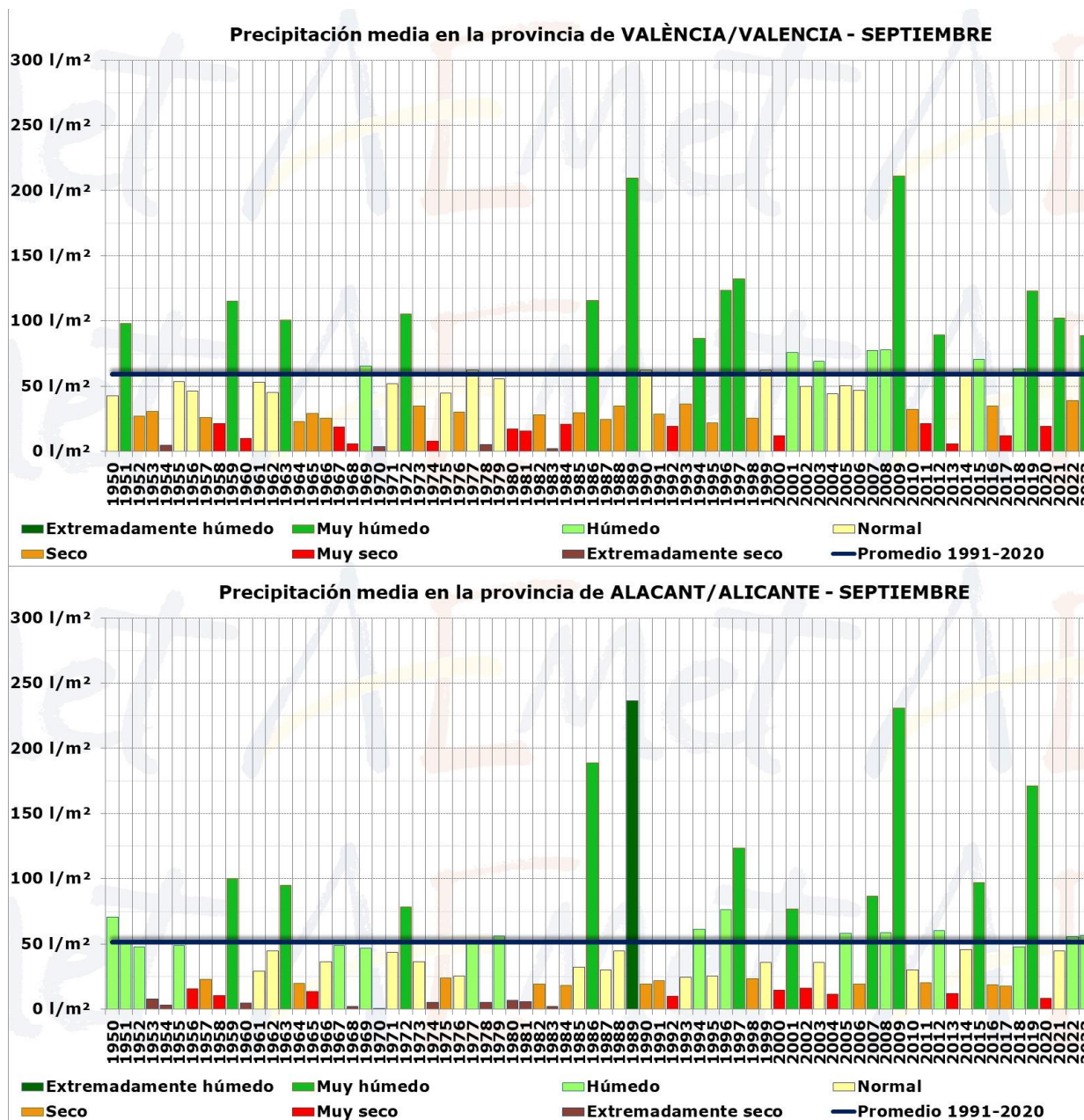
Observatorio	Temperatura media (septiembre de 2023)	Referencia climática Promedio (1991-2020)	Anomalía
Pinoso/el Pinós	21.9 °C	20.1 °C	+1.8 °C
Ademuz	20.6 °C	19.0 °C	+1.6 °C
Vilafranca	17.5 °C	16.2 °C	+1.3 °C
Villena	21.6 °C	20.3 °C	+1.3 °C
Benicarló	23.6 °C	22.4 °C	+1.2 °C
Islas Columbretes	24.8 °C	23.7 °C	+1.1 °C
Jalance	22.6 °C	21.5 °C	+1.1 °C
Montanejos	20.8 °C	19.7 °C	+1.1 °C
Pinoso/el Pinós	22.5 °C	21.4 °C	+1.1 °C
Morella	18.9 °C	17.9 °C	+1.0 °C
Torreblanca	23.6 °C	22.6 °C	+1.0 °C
Castellfort	17.3 °C	16.4 °C	+0.9 °C
Oliva	24.2 °C	23.3 °C	+0.9 °C
Aeropuerto de València	23.8 °C	22.9 °C	+0.9 °C
Chelva	21.8 °C	21.0 °C	+0.8 °C
Embalse d'Alcora	22.0 °C	21.2 °C	+0.8 °C
Fredes	16.4 °C	15.6 °C	+0.8 °C
Novelda	24.4 °C	23.6 °C	+0.8 °C
Petrer	22.5 °C	21.7 °C	+0.8 °C
Rojales	24.6 °C	23.8 °C	+0.8 °C
Alacant/Alicante	24.5 °C	23.8 °C	+0.7 °C
Bicorp	23.0 °C	22.3 °C	+0.7 °C
Segorbe	20.9 °C	20.2 °C	+0.7 °C
València	24.2 °C	23.5 °C	+0.7 °C
Bétera	22.8 °C	22.2 °C	+0.6 °C
Castelló de la Plana	23.9 °C	23.3 °C	+0.6 °C
Fontanars dels Alforins (Casa de	20.8 °C	20.2 °C	+0.6 °C
Llíria	23.0 °C	22.4 °C	+0.6 °C
Los Desamparados (Orihuela)	24.7 °C	24.1 °C	+0.6 °C
Polinyà de Xúquer	23.1 °C	22.5 °C	+0.6 °C
Alcoy/Alcoi	22.4 °C	21.9 °C	+0.5 °C
Atzeneta del Maestrat	20.9 °C	20.4 °C	+0.5 °C
Embalse de Sicchar	22.9 °C	22.4 °C	+0.5 °C
Javea/Xàbia	23.7 °C	23.2 °C	+0.5 °C
Miramar	24.4 °C	23.9 °C	+0.5 °C
Sagunto/Sagunt	23.6 °C	23.1 °C	+0.5 °C
Utiel	19.7 °C	19.2 °C	+0.5 °C
Montserrat	23.1 °C	22.7 °C	+0.4 °C
Ontinyent	22.8 °C	22.4 °C	+0.4 °C
Turis	22.6 °C	22.2 °C	+0.4 °C
Carcaixent	23.9 °C	23.6 °C	+0.3 °C
Villar del Arzobispo	21.1 °C	20.8 °C	+0.3 °C

La precipitación acumulada ha sido 86.2 l/m², que es un 49 % superior que la del promedio climático del periodo 1991-2020 (57.9 l/m²) y, globalmente, el mes se califica como **muy húmedo**.



En las tres provincias el mes de septiembre presentó superávit pluviométrico, más acusado en Castellón (+76 %) y menos en Alicante (+11 %). En Valencia el superávit medio provincial fue del 49%.





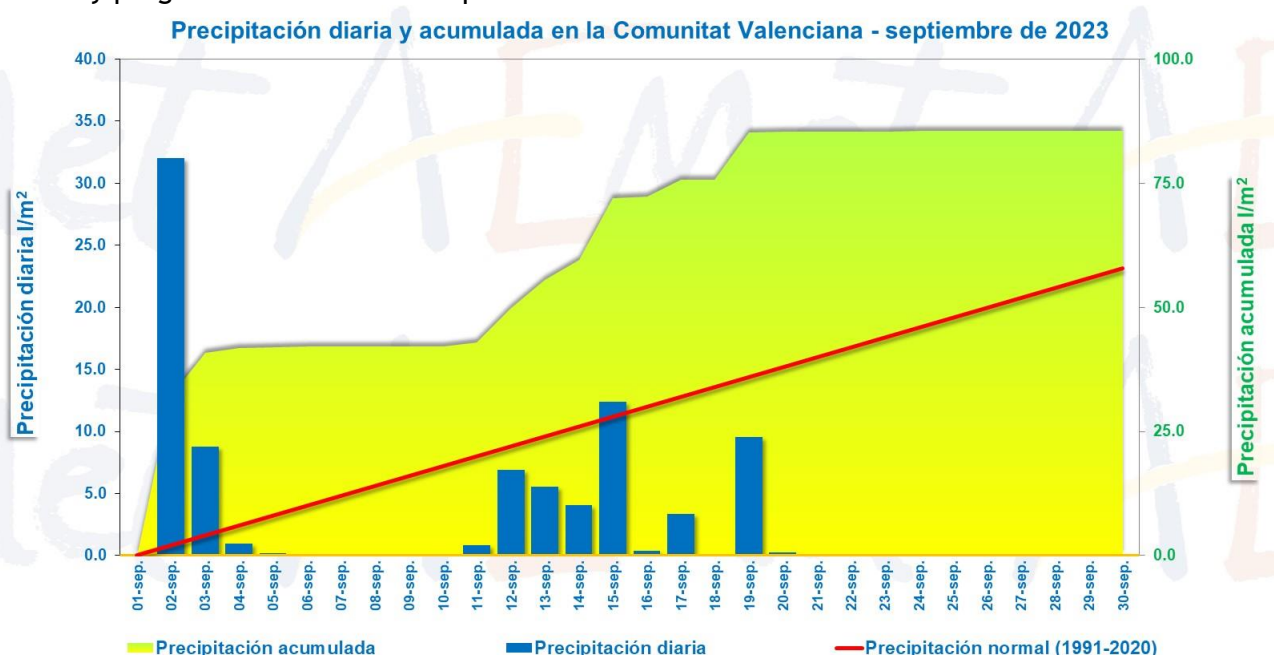
Entre el día 2 y la mañana del 3 hubo precipitaciones generalizadas provocadas por una dana que se situó al oeste de la Península, además de un flujo de viento de levante húmedo e inestable en capas bajas. La intensidad llegó a ser torrencial en la Ribera Alta la madrugada del día 3 y en el norte de Castellón durante la mañana de ese día.

En lo que a intensidad se refiere, destacan los registros de la madrugada del día 14, cuando la intensidad fue torrencial, con acumulados de más de 80 l/m² en menos de una hora entre Algemesí, Sueca y Cullera, donde se superaron en poco más de dos horas, entre las 4 y las 6 de la madrugada, los 150 l/m². También la tormenta del día 12 en Xàtiva tuvo intensidad torrencial y la última tormenta destacable del mes se produjo en la tarde del día 19 y afectó a l'Horta Sud, a la zona de Silla y Beniparrell.

En cuanto al viento generado por las tormentas, lo más significativo fue el reventón húmedo que se produjo en la Plana Baixa entre Burriana, Nules, les Alqueries y la Vilavella el día 12, que provocó rachas muy fuertes y daños generalizados, sobre todo en Burriana.

La granizada más destacada se produjo el día 18, cuando una tormenta que penetró desde Villatoya, en Albacete, con una velocidad media superior a 50 km/h, provocó adversas granizadas en zonas del término municipal de Requena, como Campo Arcís, en otras del Camp de Túria como Benaguasil, la Pobla de Vallbona, Lliria y también en la Ribera Alta, como Carcaixent.

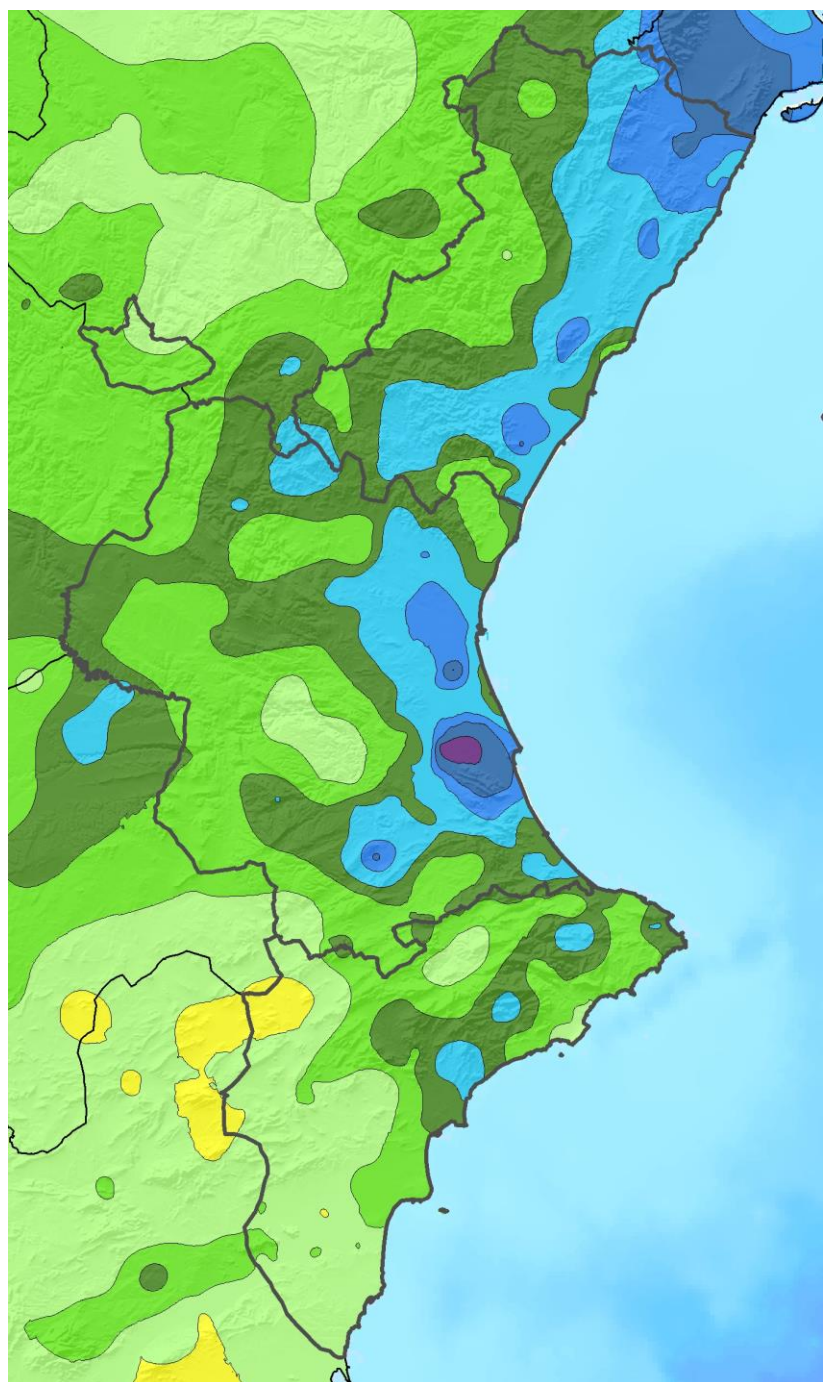
A partir del día 21 la atmósfera se fue estabilizando, con ausencia de precipitaciones el resto del mes y progresivo ascenso de temperaturas.



El máximo acumulado durante el mes se registró entre la Ribera Baixa, Alta y l’Horta Sud: Algemés (SAIH), 368.0 l/m²; Polinyà de Xúquer, 317.9; Silla, 316.5; Alzira (la Casella), 291,8; Alzira, 220.3, con un máximo secundario en la Plana Baixa, la Vilavella, 210.2. En el otro extremo, en el interior y sur de Alicante la precipitación fue inferior a 30 l/m²: Villena, 17.6; el Pinós/Pinoso (automática), 23.1; Catral, 23.3; Crevillent, 28.3; Torrelamata, 28.9.



AEMet



AEMet

Agencia Estatal de Meteorología

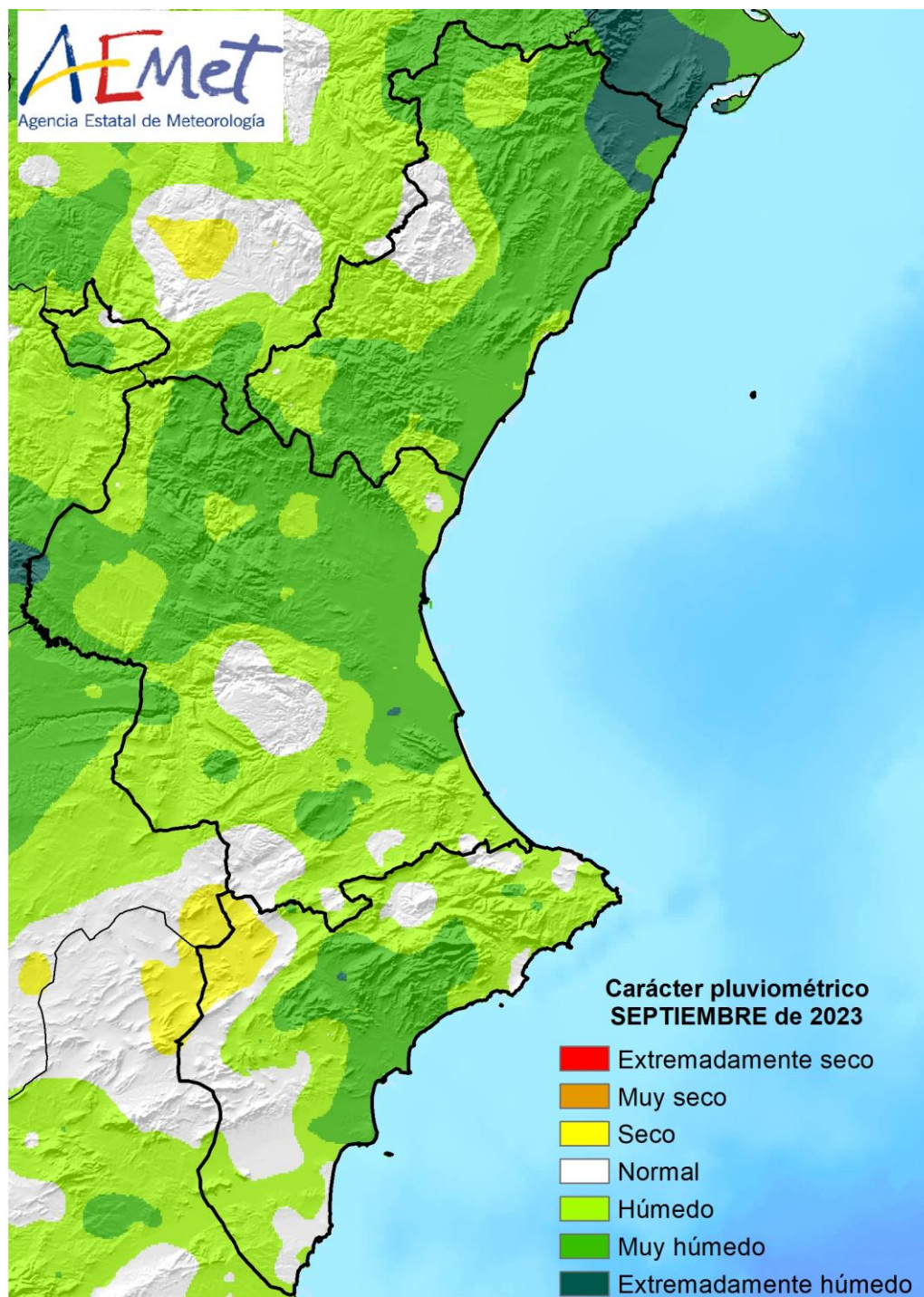
Precipitación acumulada SEPTIEMBRE de 2023 (l/m²)

0.0 - 1.0
1.1 - 5.0
5.1 - 10.0
10.1 - 25.0
25.1 - 50.0
50.1 - 75.0
75.1 - 100.0
100.1 - 150.0
150.1 - 200.0
200.1 - 300.0
300.1 - 500.0
> 500.0

En función de la precipitación normal en cada punto, el mes ha sido muy húmedo en casi la mitad del territorio, e incluso extremadamente húmedo en zonas del Baix Maestrat afectadas por las precipitaciones torrenciales del día 3. El carácter ha sido húmedo en el 40 % del territorio, seco en una pequeña zona de l'Alt Vinalopó y normal en el resto.

MINISTERIO PARA LA
TRANSICIÓN ECOLÓGICA Y EL
RETO DEMOGRÁFICO

Agencia Estatal de Meteorología



El balance pluviométrico en las capitales y en otros observatorios seleccionados durante el mes de septiembre es el que se adjunta en la tabla siguiente. Los datos de precipitación están expresados en l/m^2 y están ordenados de mayor a menor precipitación mensual acumulada.



AEMet

Observatorio	Precipitación acumulada (septiembre de 2023)	Referencia climática Promedio (1991-2020)	Anomalía
Polinyà de Xúquer	317.9	89.9	+254 %
Silla	316.5	85.7	+269 %
Algemesí	313.7	79.1	+297 %
Alzira (la Casella)	291.8	100.6	+190 %
Alzira	220.3	82.1	+168 %
la Villavella	210.2	56.1	+275 %
Picanya	174.6	73.4	+138 %
la Pobla Tornesa	172.9	62.2	+178 %
Paterna	166.9	61.4	+172 %
Aeropuerto de València	163.0	61.3	+166 %
Benicarló (Rambla Cervera)	159.3	63.7	+150 %
Sant Mateu	158.3	70.0	+126 %
Islas Columbretes	157.6	73.8	+114 %
Bétera	157.2	55.4	+184 %
Torrent	156.3	62.3	+151 %
Borriol	154.9	59.5	+160 %
Carcaixent	153.8	84.5	+82 %
Fredes	151.6	74.0	+105 %
València	149.8	72.2	+107 %
Catí	146.8	61.9	+137 %
Benicarló (San Gregorio)	145.8	62.3	+134 %
Almenara	140.2	55.1	+154 %
Picassent	137.9	83.7	+65 %
Montserrat	134.2	68.3	+96 %
Xàtiva	134.0	63.3	+112 %
Orba	132.3	92.8	+43 %
Benaguasil	131.1	55.0	+138 %
Aeropuerto de Castellón	129.6	62.8	+106 %
Oliva	127.1	88.2	+44 %
La Drova	125.3	111.3	+13 %
València (UPV)	124.9	61.0	+105 %
Sella	124.0	49.1	+153 %
Torreblanca	122.8	51.5	+138 %
Embalse de María Cristina	121.8	57.5	+112 %
Chelva	117.6	45.8	+157 %
La Pobla Llarga	117.0	82.7	+41 %
Higueruelas	114.7	56.5	+103 %
Arteas de Arriba (Bejís)	112.2	64.2	+75 %
Parcent	106.2	87.1	+22 %
Embalse de Sichar	104.5	59.8	+75 %
Turís	101.6	55.8	+82 %
Tibi (Maigmó)	101.0	46.2	+119 %
Castelló de la Plana	100.0	60.6	+65 %
Alacant/Alicante	99.3	49.0	+103 %
Javea/Xàbia	98.4	66.1	+49 %
Chiva (la Pailla)	94.0	56.1	+68 %
Miramar	89.0	93.8	-5 %
Gandia	88.9	100.7	-12 %
Massamagrell	86.8	60.7	+43 %
Almassora	85.4	61.1	+40 %
Villar del Arzobispo	84.1	45.0	+87 %
Sumacàrcer	83.4	69.4	+20 %
l'Alcora	82.7	57.6	+44 %
Universidad de Alicante	80.4	46.3	+74 %
Montanejos	77.6	56.1	+38 %
Segorbe	77.4	51.9	+49 %
Utiel	76.4	43.0	+78 %
Castellfort	76.2	48.6	+57 %

MINISTERIO PARA LA
TRANSICIÓN ECOLÓGICA Y EL
RETO DEMOGRÁFICO

Agencia Estatal de Meteorología



AEMet

Observatorio	Precipitación acumulada (septiembre de 2023)	Referencia climática Promedio (1991-2020)	Anomalia
Fontanars dels Alforins	75.8	57.8	+31 %
Atzeneta del Maestrat	75.5	76.7	-2 %
Gaianes	75.0	78.0	-4 %
Sagunto/Sagunt	72.8	63.3	+15 %
Embalse d'Alcora	71.8	55.3	+30 %
Jalance	71.6	40.1	+79 %
l'Orxa	70.5	84.3	-16 %
Faura	70.2	64.9	+8 %
Xàbia (Montgó)	70.0	83.0	-16 %
Ademuz	69.8	35.8	+95 %
Petrer	68.8	39.3	+75 %
Ontinyent	68.6	76.8	-11 %
Morella	66.6	58.7	+13 %
Bejís	66.5	61.2	+9 %
Pego	65.8	91.9	-28 %
Pantano de Beniarres	64.1	75.9	-16 %
Aeropuerto de Alicante-Elche	63.9	46.1	+39 %
Alicante (el Moralet)	63.2	45.6	+39 %
El Toro	62.9	61.7	+2 %
Elche/Elx	62.6	39.5	+58 %
Almenara (el Poalet)	61.6	61.4	+0 %
Llíria	60.8	46.3	+31 %
Benimassot	60.7	72.4	-16 %
Aras de los Olmos	59.3	46.0	+29 %
Orihuela	57.2	41.4	+38 %
Bocairent	54.5	69.1	-21 %
Mogente/Moixent	53.0	86.8	-39 %
l'Alfàs del Pi	52.1	50.5	+3 %
Villafranca	52.1	72.6	-28 %
Alcoi (Baradello)	51.4	42.9	+20 %
Rojales	50.6	49.2	+3 %
Bicorp	49.0	59.9	-18 %
Novelda	46.9	43.5	+8 %
Los Desamparados (Orihuela)	46.0	40.9	+12 %
Almoradí	45.9	50.4	-9 %
Rafal	45.4	47.3	-4 %
Fontanars dels Alforins (Casa dels Cups)	44.9	64.1	-30 %
Redován	44.8	42.8	+5 %
Elche (Altabix)	43.2	35.9	+20 %
Monovar/Monòver	42.2	41.1	+3 %
Benidorm	41.5	44.3	-6 %
Novelda	40.8	41.1	-1 %
Alcoy/Alcoi	39.2	43.6	-10 %
Guardamar de Segura	38.3	52.0	-26 %
Callosa de Segura	37.5	42.2	-11 %
Playa Flamenca (Orihuela)	35.6	48.5	-27 %
Biar	32.3	43.6	-26 %
Cox	31.7	43.2	-27 %
Aspe	30.6	43.5	-30 %
Torreveja (IES Torreveja)	30.4	46.6	-35 %
Torreveja	30.1	47.5	-37 %
Torrelamata	28.9	47.2	-39 %
Crevillent	28.3	44.2	-36 %
Pinoso/el Pinós	27.2	38.8	-30 %
Villena (sur)	25.4	37.4	-32 %
Catral	23.3	47.5	-51 %
Villena	17.6	40.3	-56 %

València a 10 de octubre de 2023

Los datos empleados para elaborar este avance climatológico son provisionales y están sujetos a una posterior validación.

MINISTERIO PARA LA
TRANSICIÓN ECOLÓGICA Y EL
RETO DEMOGRÁFICO

Agencia Estatal de Meteorología