

AVANCE CLIMATOLÓGICO MENSUAL

NOVIEMBRE DE 2023 EN ILLES BALEARS

Noviembre de 2023, con una temperatura media de 15.9°C y una anomalía de 1.6°C, fue un mes muy cálido en Baleares. En promedio, fue el 6º más cálido desde 1961.

El mes fue muy cálido en todas las islas, con las siguientes temperaturas medias y anomalías: en Mallorca, 15.7°C y 1.6°C; en Menorca, 16.2°C y 1.3°C; en Ibiza, 16.5°C y 1.8°C y en Formentera, 17.5°C y 1.2 °C de anomalía.

Las temperaturas máximas del mes fueron: en Mallorca, 27.3°C en el Port de Pollença; en Ibiza, 26.7°C en Sant Joan de Labritja; en Menorca, 25.1°C en Ciutadella y, en Formentera, 24.2°C. Todas ellas se produjeron el día 14 excepto la de Menorca que fue el día 2.

Las temperaturas mínimas se registraron el día 24 en Mallorca, 1.6°C en Campos can Sió; en Ibiza, 3.3°C en Sant Joan de Labritja y en Formentera, 6.8°C. En Menorca, el día 26 con 5.3°C en Ciutadella Cala Galdana.

La temperatura mínima más alta se registró en Mallorca, en el Port de Sóller, el día 30 y fue 19.9°C. En el resto de las islas, fueron las siguientes: 18.9°C en Formentera; 18.7°C en el Aeropuerto de Ibiza y 18.1°C en Menorca, en Ciutadella Cala Galdana, todas ellas registradas el día 1.

El mes de Noviembre fue muy seco en Baleares. En promedio fue el 4º Noviembre más seco desde 1961. Llovió 14.8 l/m², cuando lo normal es 85.6 l/m², es decir, llovió un 83% menos.

El mes fue muy seco en Mallorca y Menorca y extremadamente seco en Ibiza y Formentera. En Mallorca, en promedio llovió 15.2 l/m², un 83% menos de lo normal que es 88.3 l/m². En Campos can Sió llovió 9.0 l/m², el segundo Noviembre más seco desde 1990 que empezaron los registros. También fue el segundo Noviembre más seco en Artà Molí den Leu con 18.0 l/m² y datos desde 1997.

En Palma Portopí llovió 9.2 l/m², fue el tercer Noviembre más seco con datos desde 1978.

En Menorca llovió en promedio 26.2 l/m², cuando lo normal es 95.9 l/m², un 71% menos.

En Ibiza, llovió en promedio 1.6 l/m², cuando lo normal es 66.8 l/m², es decir, llovió un 98% menos. En Sant Joan de Labritja llovió 1.2 l/m² durante todo el mes. Es el Noviembre más seco desde que empezaron los registros en 1993.

En Formentera, llovió 1.0 l/m², cuando lo normal es 48.8 l/m², un 98% menos de lo normal.

Las precipitaciones máximas diarias fueron las siguientes: en Menorca, 28.6 l/m² en Ciutadella el día 21; en Mallorca, 18.2 l/m² en Escorca Son Torrella el día 22; en Ibiza, 1.6 l/m² en el Aeropuerto el día 2 y, en Formentera, 1.0 l/m² el día 7.

Hubo varios días con precipitación en forma de rocío.



Durante todo el mes hubo 2 días de tormenta en Mallorca: el día 3, con granizo pequeño en Sóller y el día 22, también con granizo pequeño en Palma, Escorca y Orient.

En Mallorca hubo 7 días de brumas o nieblas, 5 en Menorca, 5 en Ibiza y 2 en Formentera.

El mes de Noviembre fue ventoso en el archipiélago. En el Aeropuerto de Menorca hubo 11 días de viento fuerte, cuando lo normal son 8; en el Aeropuerto de Ibiza hubo 10, cuando lo normal son 6. En el Aeropuerto de Palma hubo 7 días de viento fuerte, cuando lo normal son 4. En Formentera, hubo 6 días de viento fuerte.

Las rachas máximas de viento se registraron el día 2 en todo el archipiélago (excepto en Menorca) y fueron consecuencia de la borrasca Ciarán. En Cabrera se alcanzaron los 119 km/h, del W; en Mallorca, 113 km/h del NNW en la Serra d'Alfàbia; en Ibiza, 85 km/h, del W en el Aeropuerto y, en Formentera, 65 km/h del SW. En Menorca, la racha máxima se registró el día 22 en es Mercadal y fue de 87 km/h del NNE.

Hubo 10 días con olas de más de 3 metros en Mallorca y Menorca. Las alturas máximas se registraron el día 22. En la boya de Maó se llegó a haber olas de 10.9 m y de 7.9 m en la boya de Dragonera.



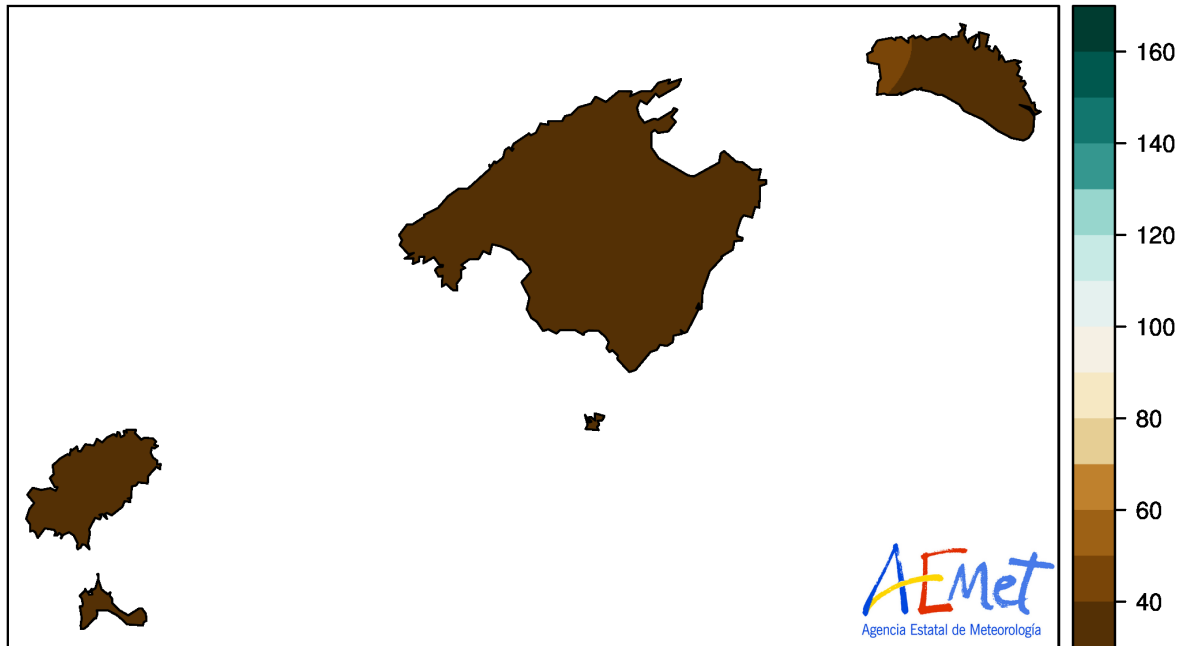
Resumen de las anomalías de las temperaturas medias y porcentajes de las precipitaciones del mes respecto a los valores normales:

Estación	Temperatura media		Precipitación total	
	Anomalía (°C)	Carácter	Porcentaje	Carácter
Menorca	1.3	Muy cálido	29	Muy seco
Mallorca	1.6	Muy cálido	17	Muy seco
Ibiza	1.8	Muy cálido	2	Extrem. seco
Baleares	1.6	Muy cálido	17	Muy seco

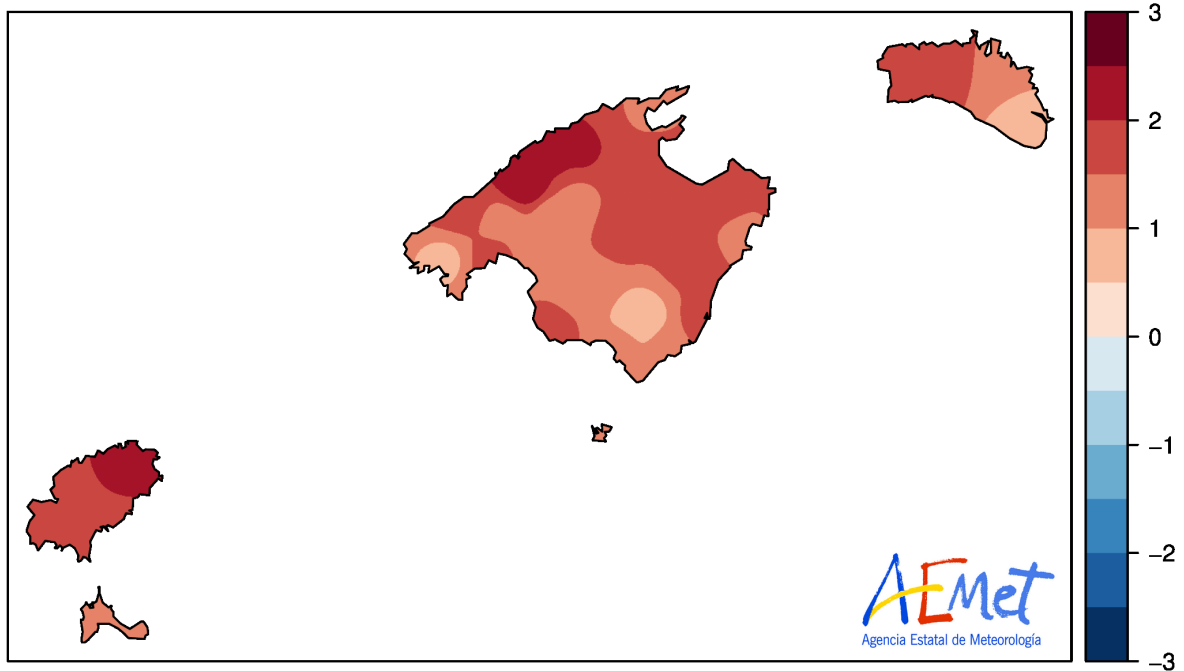
Porcentaje de la precipitación interanual (de diciembre de 2022 a noviembre de 2023) respecto a la normal:

Islas	Porcentaje
Menorca	85
Mallorca	96
Ibiza-Formentera	77
Baleares	93

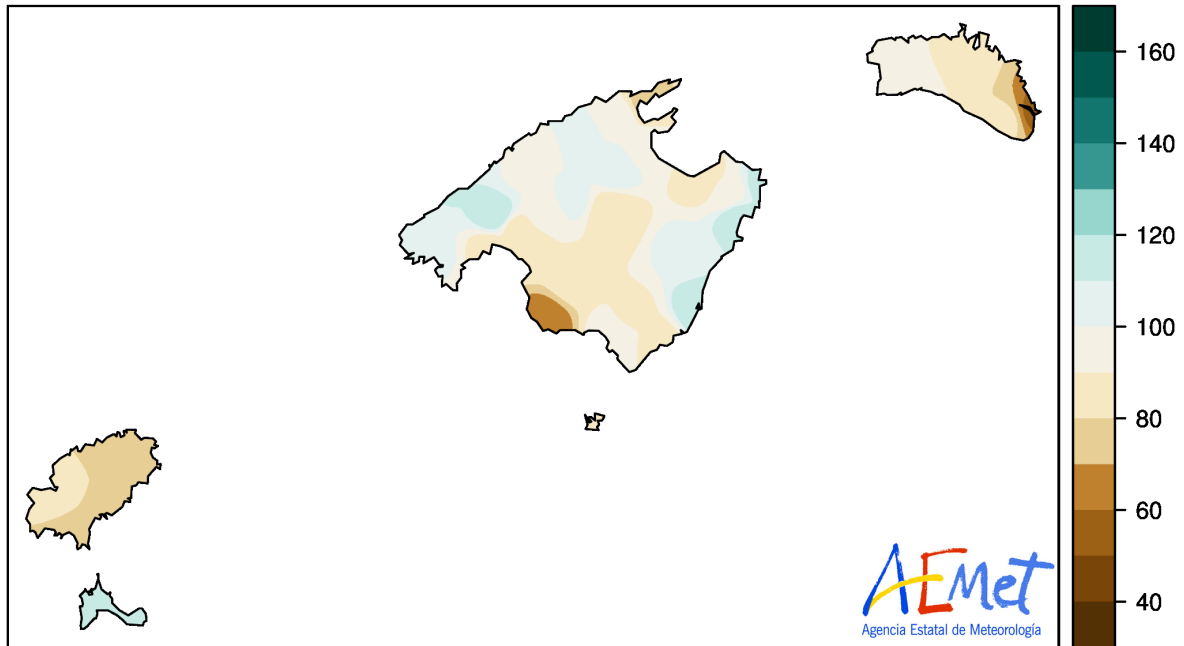
Noviembre de 2023. Porcentaje de precipitación (%).

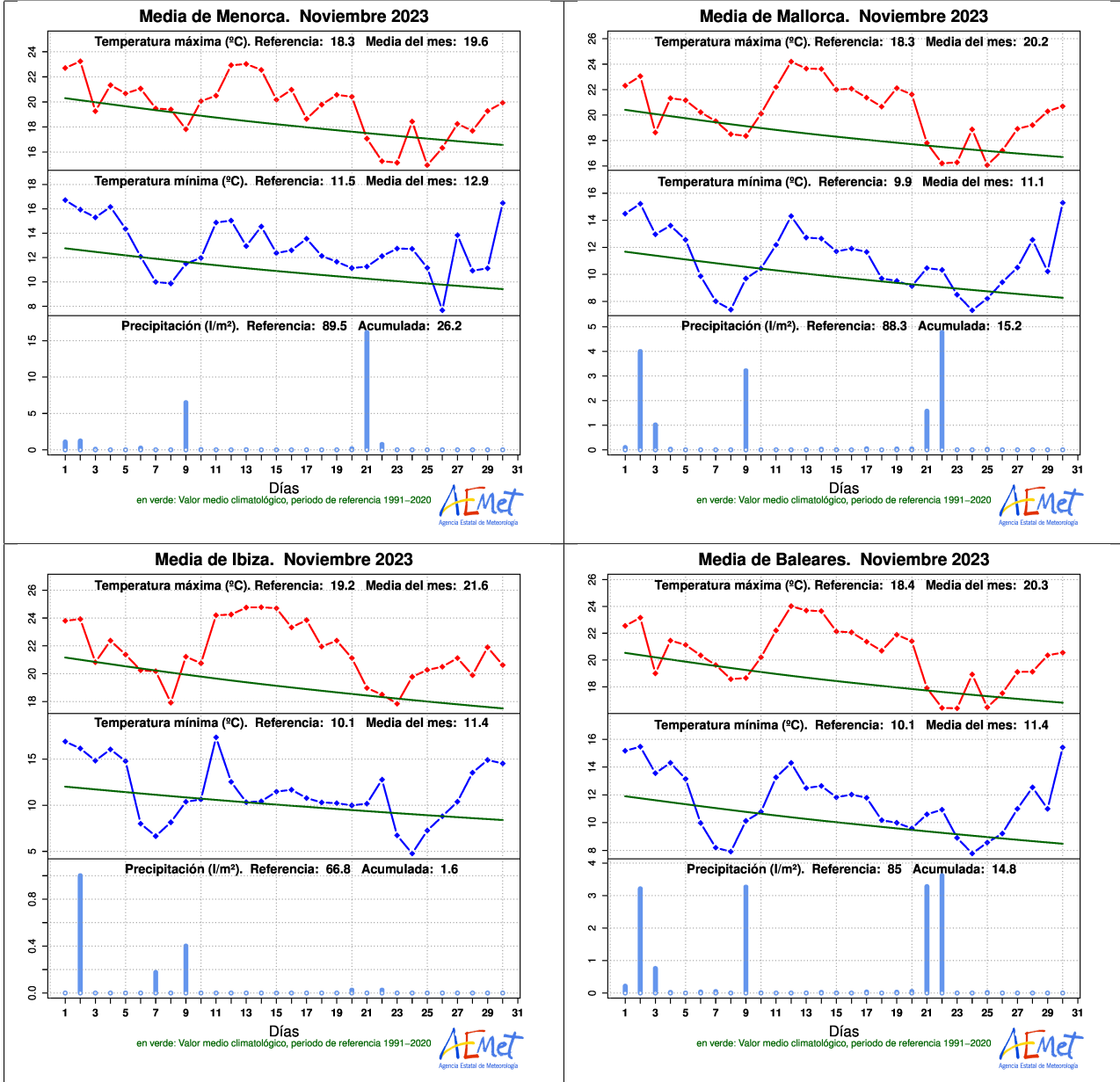


Noviembre de 2023. Anomalía de temperatura media (°C).



Noviembre de 2023. Porcentaje de precipitación interanual (%).





Anomalías de las temperaturas medias y porcentajes de las precipitaciones del mes respecto a los valores normales:

Estación	Temperatura media		Precipitación total	
	Anomalía (°C)	Carácter	Porcentaje	Carácter
Ciudadella	1.8	Muy cálido	43	Muy seco
Ciudadella, Cala Galdana	1.6	Muy cálido	29	Muy seco
Es Mercadal	1.5	Muy cálido	28	Muy seco
Aerop. de Menorca	0.8	Cálido	19	Muy seco
La Mola	1	Cálido	30	Muy seco
Escorca, Lluc	2.1	Muy cálido	13	Extrem. seco
Escorca, Son Torrella	2.1	Muy cálido	17	Muy seco
Serra d'Alfàbia	2.4	Muy cálido	11	Muy seco
Banyalbufar	2	Muy cálido	8	Muy seco
Port de Pollença	1.4	Muy cálido	8	Muy seco
Pollença	1.5	Muy cálido	15	Muy seco
Sa Pobla	1.7	Muy cálido	15	Muy seco
Muro	1.6	Muy cálido	6	Muy seco
Colònia de Sant Pere	2	Muy cálido	18	Muy seco
Artà	1.9	Muy cálido	16	Muy seco
Far de Capdepera	1.9	Muy cálido	25	Muy seco
Binissalem	1.2	Cálido	26	Muy seco
Santa María	1.3	Muy cálido	34	Muy seco
Sineu	1.8	Muy cálido	18	Muy seco
Son Servera	1.3	Muy cálido	20	Muy seco
Manacor	1.6	Muy cálido	33	Muy seco
Portocolom	1.7	Muy cálido	29	Muy seco
Santanyí	1.4	Muy cálido	16	Muy seco
Andratx, Sant Elm	–	–	–	–
Calvià	0.9	Cálido	14	Muy seco
Palma, Universitat	1.3	Muy cálido	22	Muy seco
Son Bonet, Aeropuerto	1.4	Muy cálido	18	Muy seco
Palma, Portopí	1.8	Muy cálido	14	Muy seco
Aerop. Palma de Mallorca	1.3	Muy cálido	25	Muy seco
Llucmajor	1.3	Muy cálido	20	Muy seco
Llucmajor, Cap Blanc	1.7	Muy cálido	15	Muy seco
Campos	0.7	Cálido	14	Muy seco
Campos, Salines	1.2	Cálido	17	Muy seco
Sant Joan de Labritja	2	Muy cálido	2	Extrem. seco
Sant Antoni de Portmany	1.6	Muy cálido	4	Extrem. seco
Eivissa	1.9	Muy cálido	1	Extrem. seco
Aeropuerto de Ibiza	1.8	Muy cálido	3	Extrem. seco



Palma de Mallorca, a 4 de diciembre de 2023

-
- (1) Anomalía: Diferencia entre la temperatura media del mes y la normal del periodo 1991-2020, expresada en °C.
 - (2) Carácter termométrico del mes: “Muy frío”, “Frío”, “Normal”, “Cálido” o “Muy cálido”, según los quintiles de las temperaturas mensuales medias del periodo 1991-2020. (“Extremadamente” frío o cálido cuando la temperatura está fuera de su rango en dicho periodo).
 - (3) Porcentaje: Cociente entre la precipitación total del mes y la normal del periodo 1991-2020, expresada en tantos por ciento.
 - (4) Carácter pluviométrico del mes: “Muy Seco”, “Seco”, “Normal”, “Húmedo” o “Muy Húmedo”, según los quintiles de las precipitaciones mensuales medias del periodo 1991-2020. (“Extremadamente” seco o húmedo cuando la precipitación está fuera de su rango en dicho periodo).
 - (5) Porcentaje interanual de la precipitación: Análogo al porcentaje mensual, pero calculado con las precipitaciones de los últimos 12 meses.

Nota: Los datos empleados para elaborar este avance climatológico son provisionales y están sujetos a una posterior validación.

©AEMET: Autorizado el uso de la información y su reproducción citando AEMET como autora de la misma.