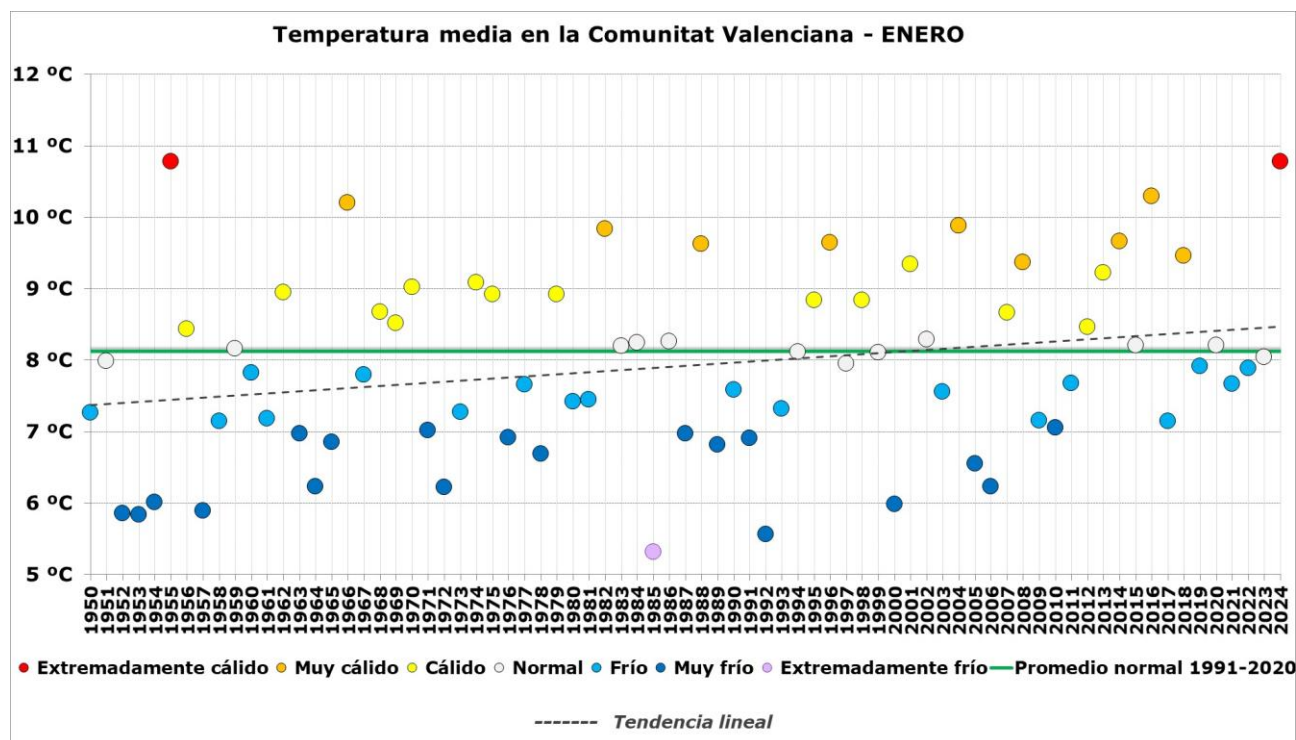


AVANCE CLIMATOLÓGICO DE ENERO DE 2024 EN LA COMUNITAT VALENCIANA

El mes de enero de 2024 ha sido **extremadamente cálido y seco** en la Comunitat Valenciana. La temperatura media, 10.8 °C, es 2.7 °C superior a la de la climatología de referencia (8.1) y la precipitación acumulada ha sido 20.3 l/m², que es un 53 % inferior que la del promedio climático del periodo 1991-2020 (43.6 l/m²).



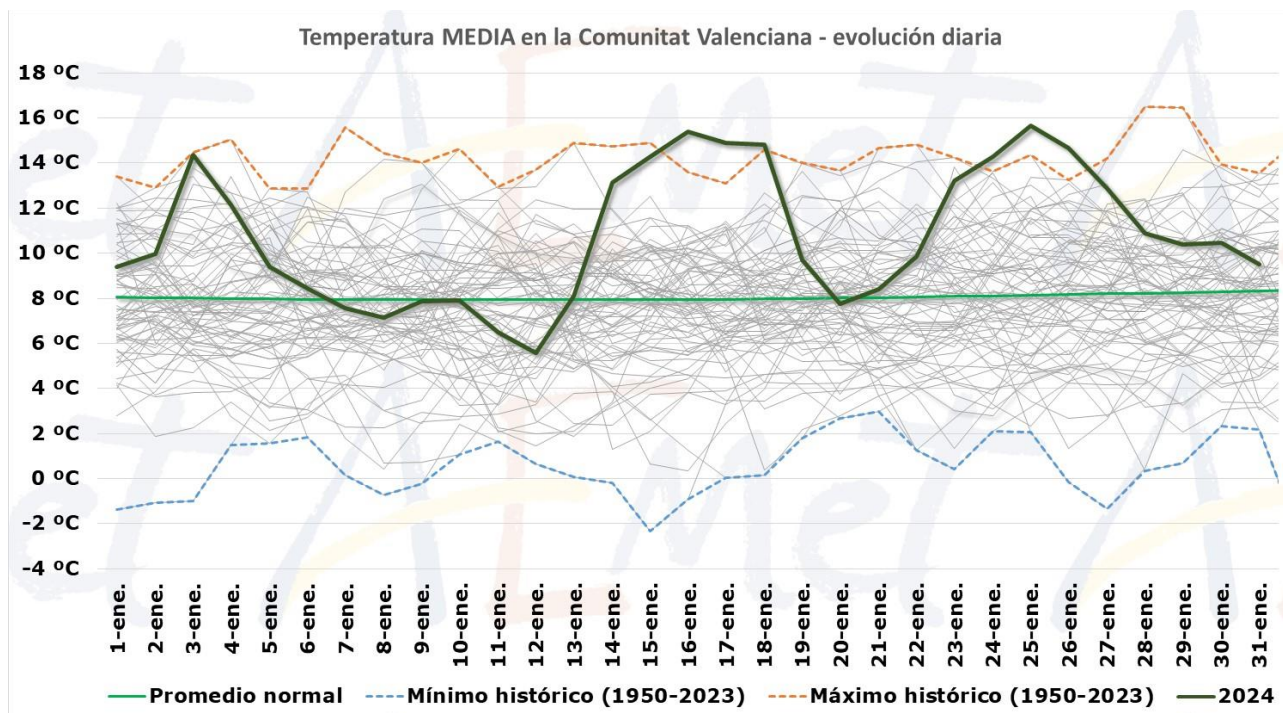
Enero de 2024 es el más cálido en la Comunitat Valenciana desde, al menos, 1950, con una media ligeramente superior a enero de 1955, que es el segundo más cálido. En los observatorios de las capitales, con más de 100 años de datos, en València ha sido, junto con 2016, el mes de enero más cálido, en Alacant/Alicante ha sido el segundo más cálido, tras enero de 1955 y en Castelló de la Plana el tercero, tras enero de 1955 y de 1936.

Desagregando los datos entre temperaturas mínimas y máximas se aprecia una mayor anomalía térmica en las máximas diurnas, ya que las noches han tenido una anomalía de temperatura de +2.4 °C, mientras que la anomalía de las máximas diurnas ha sido de +2.9 °C. Esta situación es coherente con el predominio de estabilidad durante la última decena del mes, tras el paso de la borrasca Juan. En invierno, con esta situación meteorológica se suele registrar una gran amplitud térmica, con noches frías y días cálidos.

Hubo tres episodios cálidos, los dos últimos muy destacados, sin precedentes en nuestro territorio en fecha tan temprana del mes.

CORREO ELECTRONICO:

junezm@aemet.es

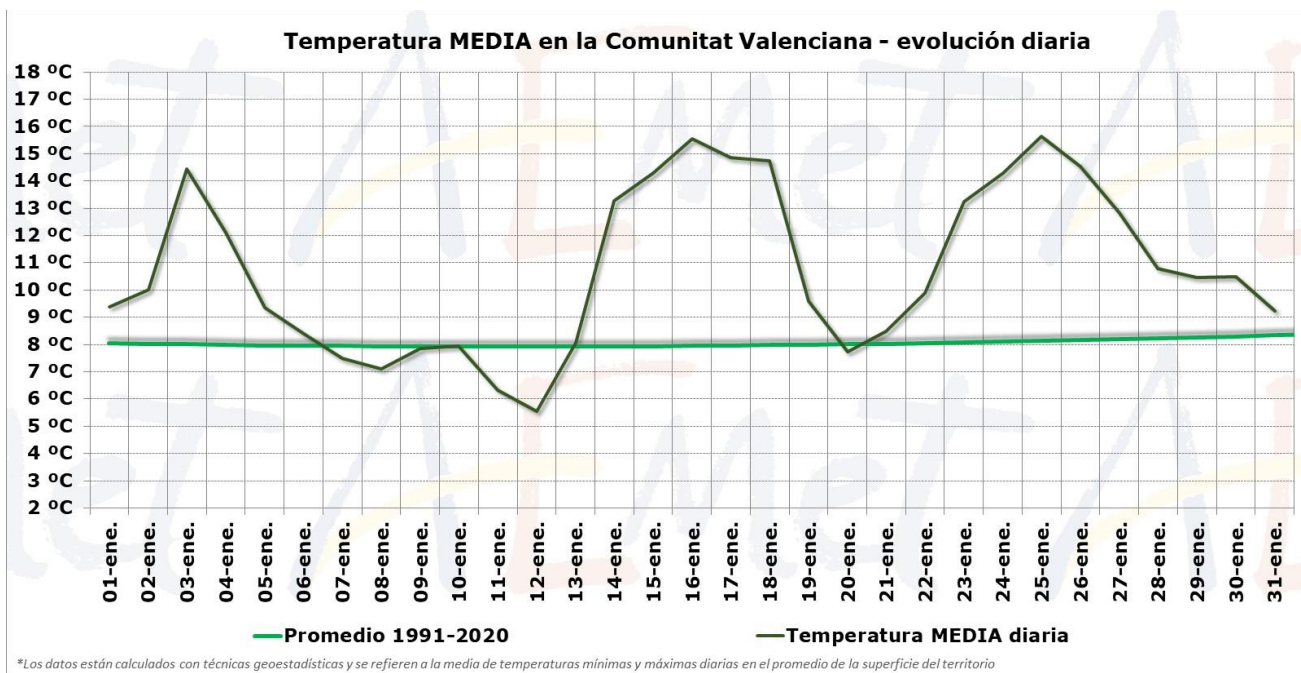


En el episodio de mitad de mes destacaron las noches muy cálidas, que fueron récord en muchos observatorios entre los días 14 y 18. En València, la mínima del día 16, 18.3 °C, es la más alta en un mes de enero, y en Alacant/Alicante, la mínima del día 15, 16.8 °C, también es la noche más cálida de enero desde que se toman registros en la ciudad.

Durante el tercer episodio cálido de enero destacaron las temperaturas máximas diurnas, que llegaron a ser de récord en observatorios del interior y prelitoral los días 24, 25 y 26. Este último episodio cálido estuvo caracterizado por un flujo muy débil de viento de poniente, tan débil, que acabaron entrando brisas de mar a partir de mediodía. En enero, con el mar frío, cuando entra la brisa refresca de forma significativa el litoral, de ahí que los récords de temperatura se registraron en el interior y en el prelitoral, donde o no llegó la brisa de mar o lo hizo muy tarde.

Entre los registros máximos destacan los 29.6 de Chelva, cuyo récord estaba en 26.6 °C, registrado hace dos años, por lo que este año se ha superado por 3 °C. También se superó el récord de temperatura máxima en este último episodio cálido del mes en Morella durante dos días de forma consecutiva, con 22.5 °C el día 24 y 23.3 el día 25. Nunca antes se habían superado los 20 °C en Morella en enero.

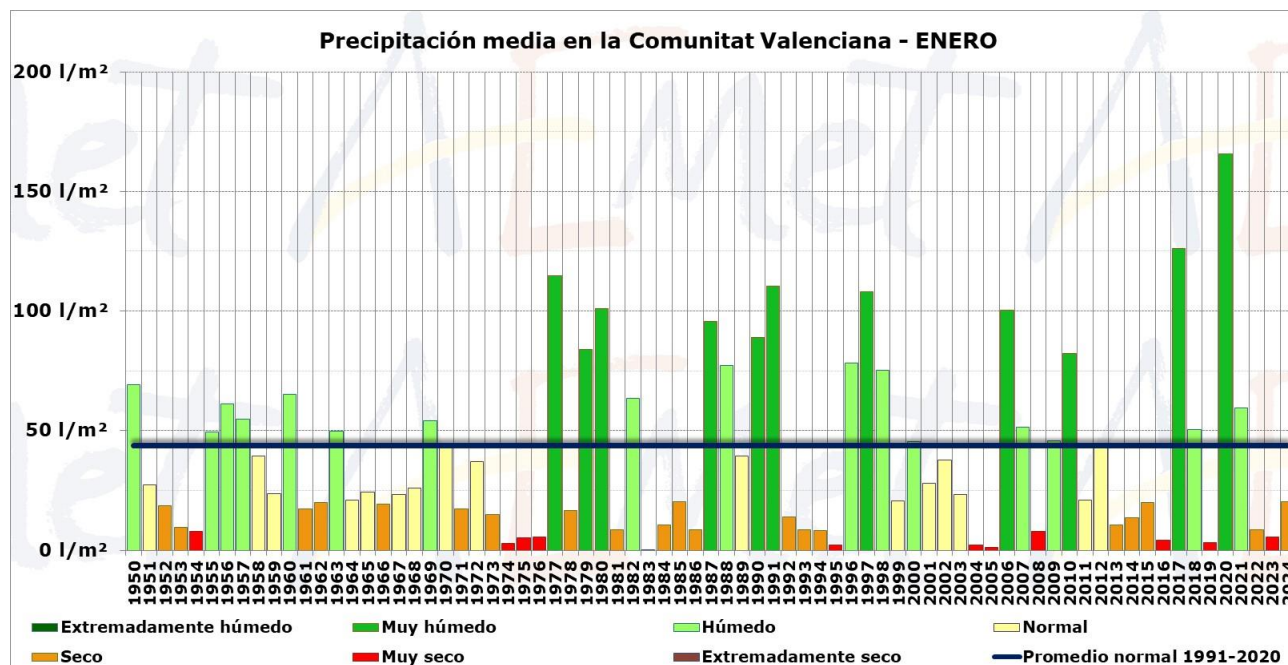
Otros observatorios que superaron el récord de temperatura máxima de enero fueron Ademuz, Jalance, Fredes, Castellfort, Chiva, Montanejos, Monòver, Petrer, Vilafranca, Zarra, Novelda, Alcoi/Alcoy, Barx, Fontanars dels Alforins, Bicorp, Carcaixent, Montserrat (Casadalt), Turís, Pinoso/El Pinós, Villena, Elda y Llíria.



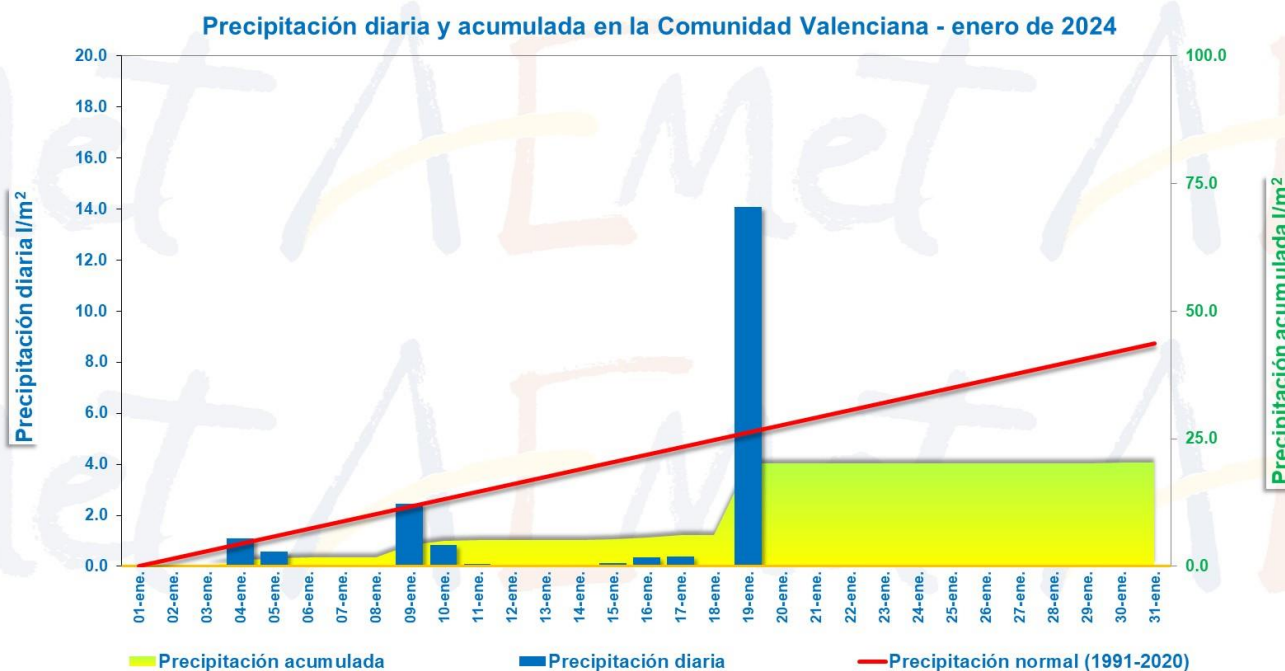
La anomalía ha sido muy homogénea en todo el territorio, con valores entre 2 y 3 °C por encima de lo normal en casi todo el territorio, de forma dispersa, por encima de +3 en zonas de interior y prelitoral. En las capitales y en otros observatorios seleccionados el balance térmico del mes de enero es el que se indica en la tabla siguiente.

Observatorio	Temperatura media (enero de 2024)	Referencia climática Promedio (1991-2020)	Anomalía	Observatorio	Temperatura media (enero de 2024)	Referencia climática Promedio (1991-2020)	Anomalía
Chiva (la Païlla)	12.3 °C	8.3 °C	+4.0 °C	Montanejos	10.3 °C	7.8 °C	+2.5 °C
Fontanars dels Alforins	10.3 °C	6.7 °C	+3.6 °C	Pinoso/el Pinós	11.9 °C	9.4 °C	+2.5 °C
Fredes	6.5 °C	3.0 °C	+3.5 °C	Segorbe	11.0 °C	8.5 °C	+2.5 °C
Ontinyent	12.5 °C	9.2 °C	+3.3 °C	Jalance	9.9 °C	7.5 °C	+2.4 °C
Chelva	11.7 °C	8.7 °C	+3.0 °C	Llíria	12.3 °C	10.0 °C	+2.3 °C
Montserrat	13.8 °C	10.8 °C	+3.0 °C	València	14.5 °C	12.2 °C	+2.3 °C
Bicorp	12.6 °C	9.7 °C	+2.9 °C	Xàtiva	13.2 °C	10.9 °C	+2.3 °C
Novelda	14.5 °C	11.6 °C	+2.9 °C	Atzeneta del Maestrat	10.7 °C	8.5 °C	+2.2 °C
Petrer	12.1 °C	9.2 °C	+2.9 °C	Javea/Xàbia	13.4 °C	11.2 °C	+2.2 °C
Turis	12.7 °C	9.8 °C	+2.9 °C	Los Desamparados (Orihuela)	13.4 °C	11.2 °C	+2.2 °C
Villena	10.1 °C	7.2 °C	+2.9 °C	Aeropuerto de Alicante-Elche	13.8 °C	11.7 °C	+2.1 °C
Alcoi/Alcoy	12.1 °C	9.3 °C	+2.8 °C	Benidorm	13.6 °C	11.6 °C	+2.0 °C
Rojales	14.4 °C	11.6 °C	+2.8 °C	Castelló de la Plana	13.0 °C	11.0 °C	+2.0 °C
Aeropuerto de València	13.3 °C	10.6 °C	+2.7 °C	Sagunto/Sagunt	12.9 °C	10.9 °C	+2.0 °C
Morella	8.6 °C	6.0 °C	+2.6 °C	Utiel	8.0 °C	6.0 °C	+2.0 °C
Ademuz	7.4 °C	4.9 °C	+2.5 °C	València (UPV)	13.7 °C	11.7 °C	+2.0 °C
Alacant/Alicante	14.4 °C	11.9 °C	+2.5 °C	Carcaixent	13.4 °C	11.5 °C	+1.9 °C
Barx	12.5 °C	10.0 °C	+2.5 °C	Miramar	14.3 °C	12.4 °C	+1.9 °C
Castellfort	7.2 °C	4.7 °C	+2.5 °C	Polinyà de Xúquer	12.7 °C	10.9 °C	+1.8 °C
Embalse de Sïchar	11.9 °C	9.4 °C	+2.5 °C	Torreblanca	13.0 °C	11.2 °C	+1.8 °C

La precipitación acumulada ha sido 20.3 l/m², que es un 53 % inferior que la del promedio climático del periodo 1991-2020 (43.6 l/m²) y, globalmente, el mes se califica como seco.

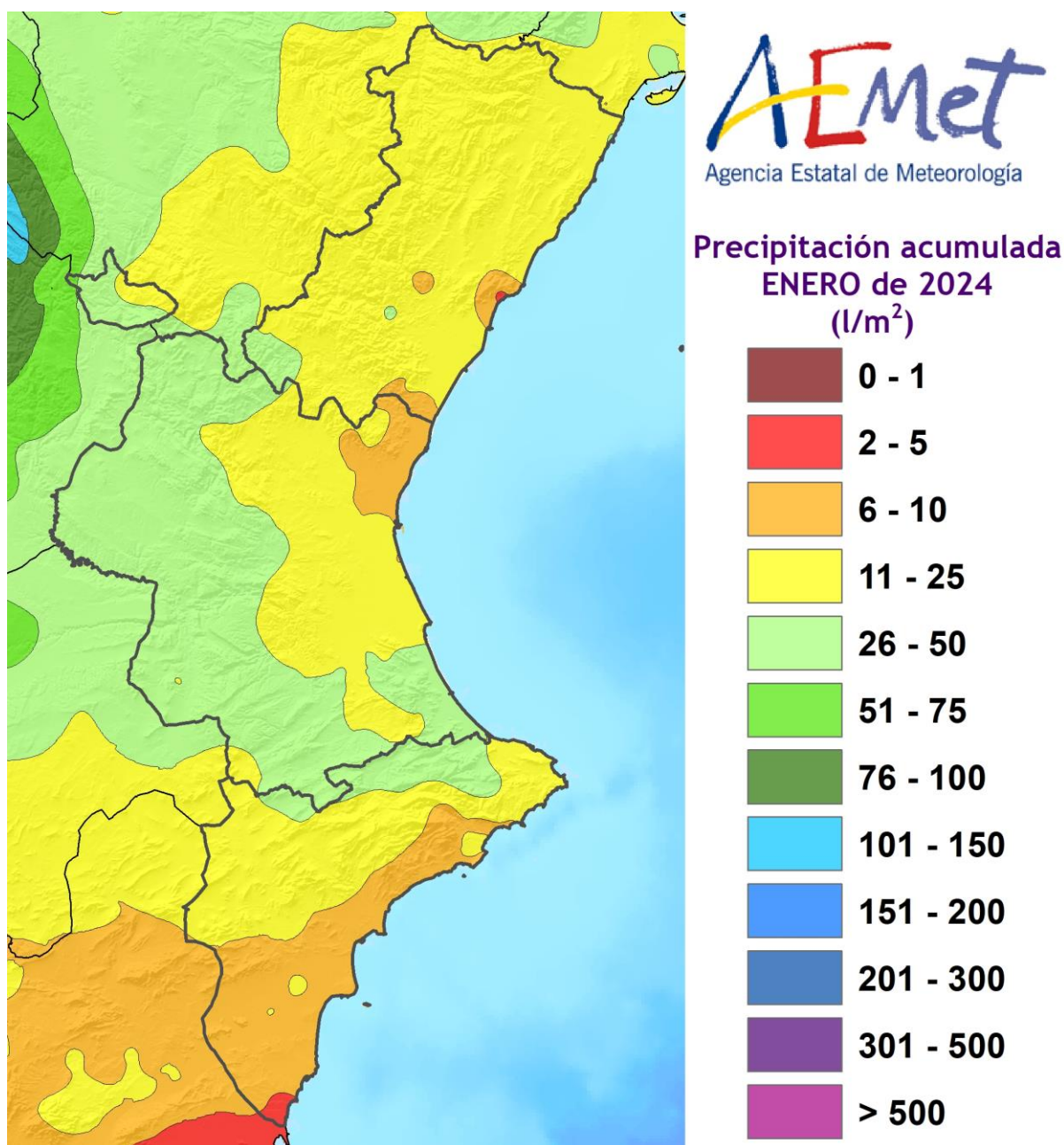


Por provincias, en Alicante y Castellón el déficit del mes ha sido del 67 % y en Valencia, gracias a las lluvias del interior y extremo sur de la provincia, el déficit es algo más reducido, del 41 %. Al final de este documento se adjuntan los gráficos de evolución de la precipitación acumulada en cada provincia.

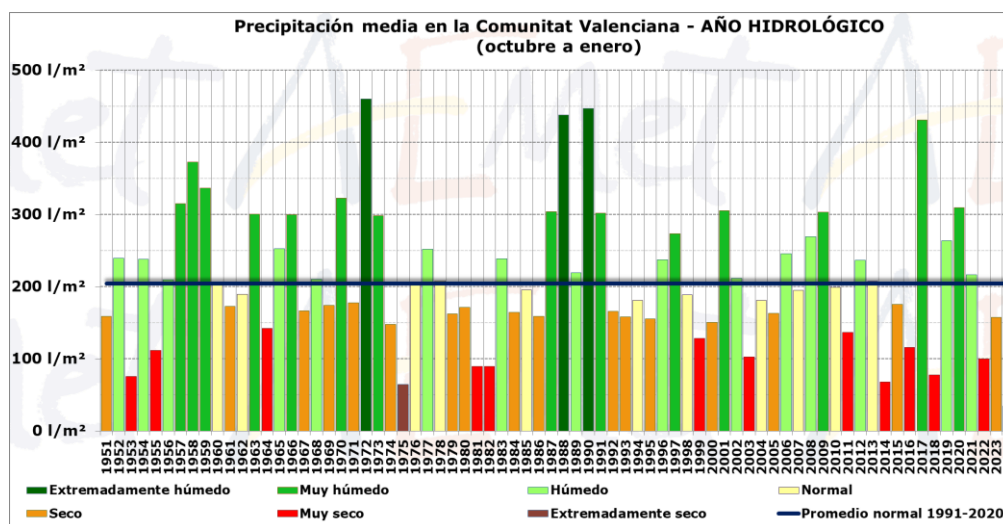


El único día de precipitaciones significativas y generalizadas, en general débiles, fue el 19 bajo la influencia de la borrasca Juan, aunque el fenómeno más destacado que provocó la borrasca Juan fue el temporal marítimo. La altura significativa (tercio de olas más altas) alcanzó los 4 metros con altura máxima de 6.3 metros en la madrugada del día 20.

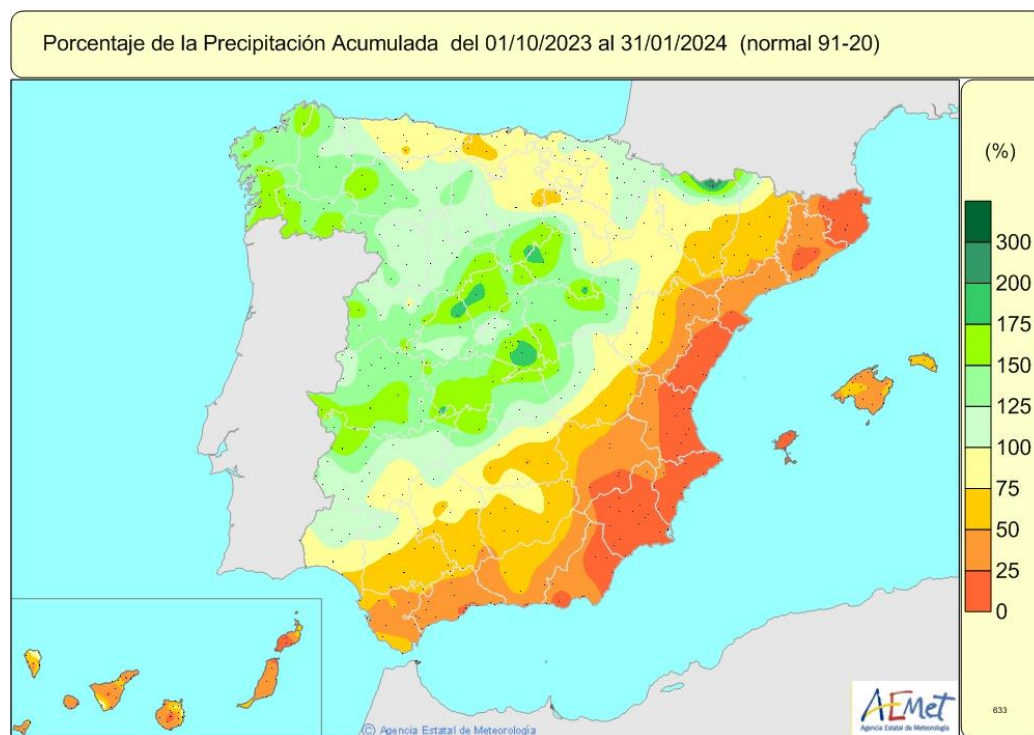
Los máximos acumulados en el mes se han registrado en La Drova (Barx), con 42.3 l/m², en Aras de los Olmos se han registrado 40.9, en Orba, 40.7 y en Utiel 37.2. En el otro extremo, el mínimo pluviométrico, con 3.6 l/m² se ha registrado en Benicàssim. También en el extremo sur de Alicante el acumulado mensual es inferior a 5 l/m².



Con los datos de enero, el primer cuatrimestre del año hidrológico 2023-2024, que comenzó el 1 de octubre, es el más seco desde, al menos, 1950. No hay precedentes de un comienzo de año hidrológico (octubre-noviembre-diciembre-enero) tan seco como el de este 2023-2024. En promedio, durante el cuatrimestre se han acumulado 34.9 l/m² cuando lo normal sería 204.7, con lo que el déficit medio del cuatrimestre en la Comunitat Valenciana es del 83 %.



En el mapa nacional de porcentaje de precipitación acumulada en el actual año hidrológico entre octubre y enero vemos como prácticamente todo nuestro territorio está en la zona en la que el acumulado es inferior al 25 %, la de más déficit acumulado de España junto a otras zonas de las comunidades del Mediterráneo.



MINISTERIO PARA LA
TRANSICIÓN ECOLÓGICA Y EL
RETO DEMOGRÁFICO

Agencia Estatal de Meteorología



AEMet

El balance pluviométrico en las capitales y en otros observatorios seleccionados durante el mes de enero es el que se adjunta en la tabla siguiente. Los datos de precipitación están expresados en l/m² y están ordenados de mayor a menor precipitación mensual acumulada.

Observatorio	Precipitación acumulada (enero de 2024)	Referencia climática Promedio (1991-2020)	Anomalía
La Drova	42.3	85.9	-51 %
Aras de los Olmos	40.9	29.3	+40 %
Orba	40.7	92.6	-56 %
Utiel	37.2	34.4	+8 %
Barx	36.8	95.2	-61 %
Pego	36.2	70.1	-48 %
Jalance	33.0	38.7	-15 %
Ontinyent	31.2	61.6	-49 %
Arteas de Arriba (Bejís)	30.5	44.1	-31 %
Real de Gandia	30.5	63.6	-52 %
Miramar	30.0	60.7	-51 %
l'Orxa	29.0	89.3	-68 %
Ademuz	28.6	24.4	+17 %
Chelva	27.2	30.0	-9 %
Fontanars dels Alforins	26.9	36.5	-26 %
Carcaixent	26.8	60.6	-56 %
Fontanars dels Alforins (Casa dels Cups)	25.5	45.4	-44 %
Xàtiva	25.4	63.9	-60 %
Bicorp	25.2	52.2	-52 %
El Toro	24.7	40.2	-39 %
Fredes	24.4	67.8	-64 %
Chiva (la Pailla)	23.6	49.0	-52 %
Turís	22.8	47.7	-52 %
Montserrat	21.4	51.6	-59 %
Alcoi (Baradello)	21.1	52.7	-60 %
Biar	20.4	36.9	-45 %
Villar del Arzobispo	19.6	30.1	-35 %
Polinyà de Xúquer	19.1	55.2	-65 %
Alcoy/Alcoi	18.8	58.4	-68 %
Villena	18.4	23.0	-20 %
Embalse de Sichear	18.1	42.7	-58 %
Segorbe	17.6	37.9	-54 %
Villafranca	16.2	45.7	-65 %
Onda	16.0	44.8	-64 %
Morella	15.8	48.2	-67 %

MINISTERIO PARA LA
TRANSICIÓN ECOLÓGICA Y EL
RETO DEMOGRÁFICO

Agencia Estatal de Meteorología



AEMet

Observatorio	Precipitación acumulada (enero de 2024)	Referencia climática Promedio (1991-2020)	Anomalía
Catí	15.5	52.6	-71 %
Montanejos	15.2	36.7	-59 %
Castelló de la Plana	15.2	38.4	-60 %
Torreblanca	15.2	46.6	-67 %
Picanya	14.6	41.5	-65 %
Javea/Xàbia	14.0	48.8	-71 %
Pinoso/el Pinós	14.0	22.0	-37 %
Torrent	14.0	39.1	-64 %
Llíria	13.6	26.1	-48 %
Embalse de María Cristina	13.5	42.3	-68 %
Elda	13.4	19.1	-30 %
Petrer	13.3	20.4	-35 %
Atzeneta del Maestrat	13.0	46.0	-72 %
Novelda	12.4	18.8	-34 %
Aeropuerto de València	11.3	34.6	-67 %
Aeropuerto de Castellón	11.2	50.5	-78 %
l'Alcora	10.4	36.9	-72 %
Monovar/Monòver	10.4	20.1	-48 %
València	9.9	38.6	-74 %
Benidorm	9.6	37.0	-74 %
Sella	9.6	48.4	-80 %
Gilet	8.5	35.0	-76 %
Sagunto/Sagunt	8.4	36.5	-77 %
Alacant/Alicante	8.2	23.9	-66 %
Elche	8.0	24.1	-67 %
Embalse d'Alcora	8.0	39.9	-80 %
Aeropuerto de Alicante-Elche	7.9	24.9	-68 %
Torrevieja (IES Torrevigía)	7.2	31.1	-77 %
Torrelamata	7.0	30.8	-77 %
Faura	6.9	38.7	-82 %
Los Desamparados (Orihuela)	6.8	26.6	-74 %
Rojales	6.8	30.5	-78 %
Torrevieja	6.4	32.2	-80 %
Playa Pobra de Farnals	6.0	38.7	-85 %
Benicàssim	3.6	48.4	-93 %

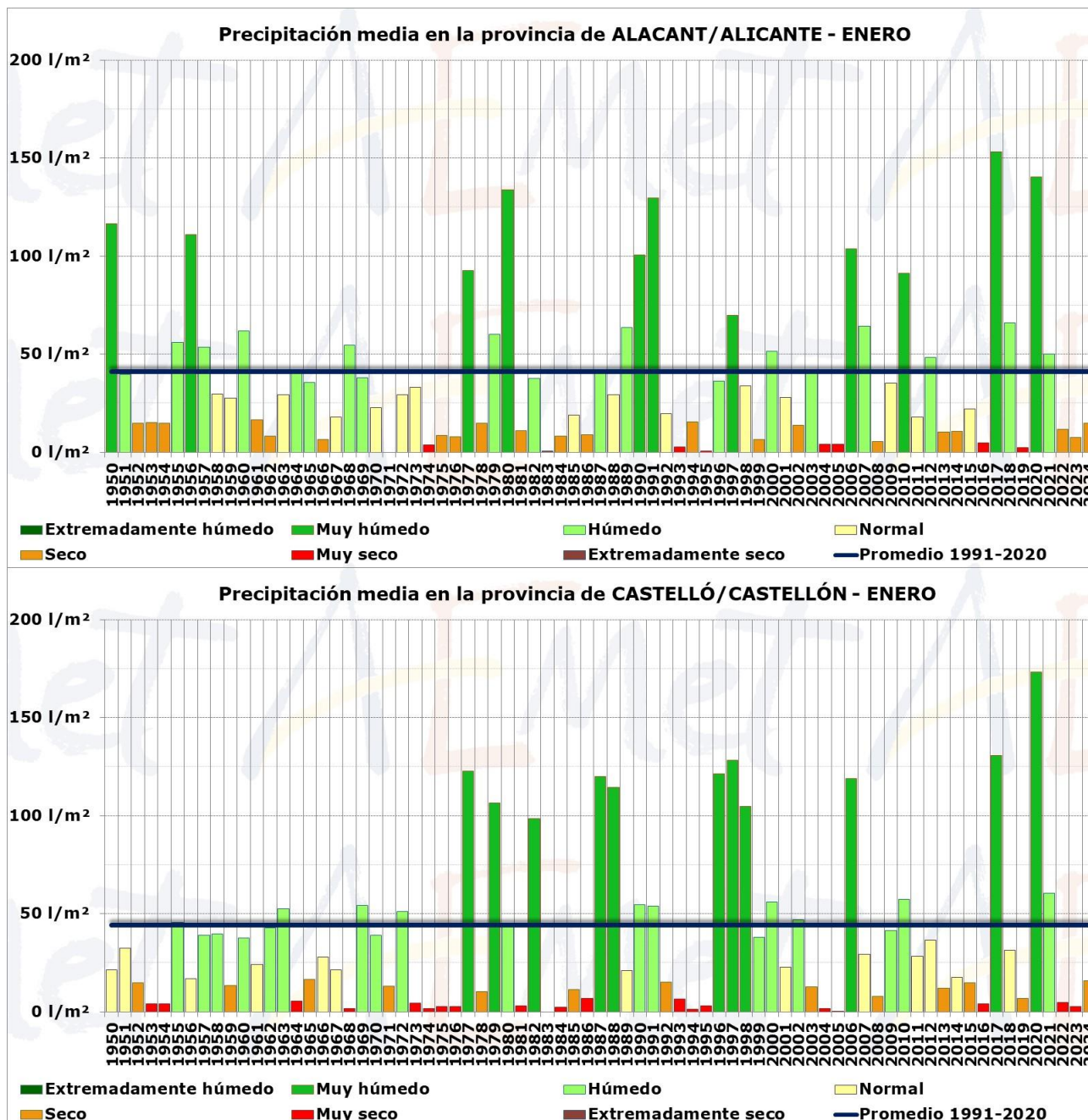
València a 01 de febrero de 2024

Los datos empleados para elaborar este avance climatológico son provisionales y están sujetos a una posterior validación.

MINISTERIO PARA LA
TRANSICIÓN ECOLÓGICA Y EL
RETO DEMOGRÁFICO

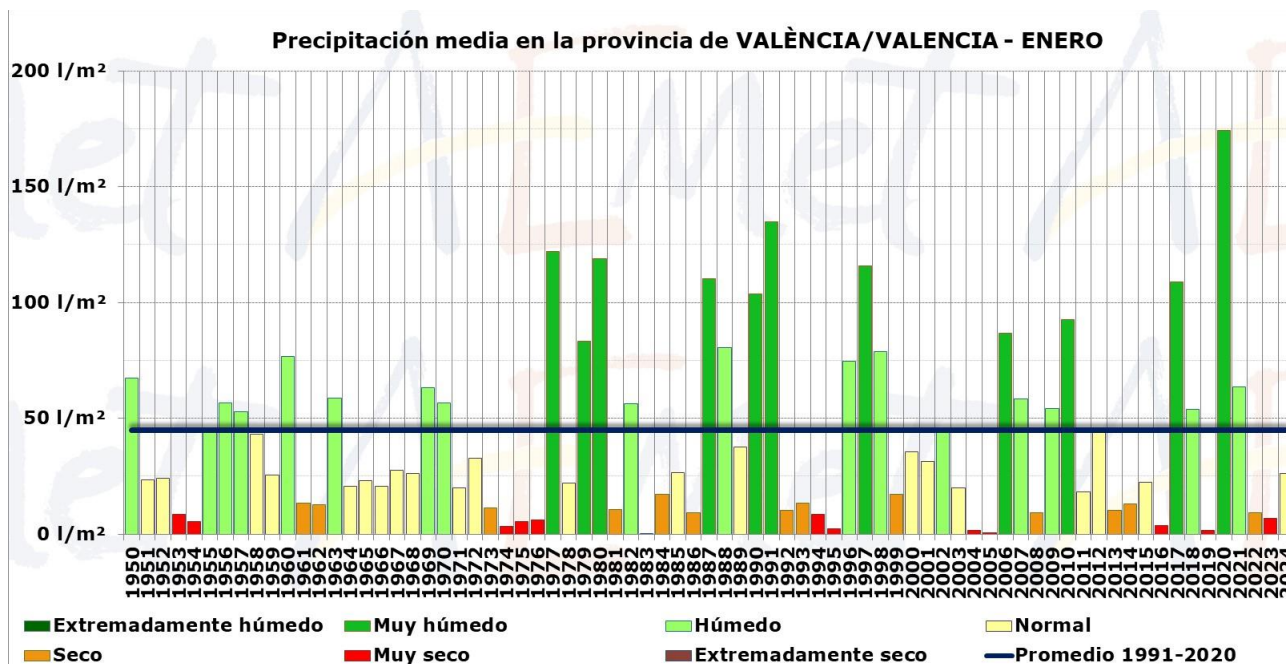
Agencia Estatal de Meteorología

ANEXO GRÁFICOS DE PRECIPITACIÓN ACUMULADA PROVINCIAL EN ENERO (1950-2024)





AEMet



MINISTERIO PARA LA
TRANSICIÓN ECOLÓGICA Y EL
RETO DEMOGRÁFICO

Agencia Estatal de Meteorología