

AVANCE CLIMATOLÓGICO MENSUAL

JUNIO DE 2024 EN CASTILLA Y LEÓN
FRÍO (ANOMALÍA DE $-0,3\text{ }^{\circ}\text{C}$) Y MUY HÚMEDO

TEMPERATURAS

El mes de junio ha sido NORMAL en gran parte de Castilla y León, FRÍO en el Sur y CÁLIDO en el extremo Noroeste. Las anomalías de las temperaturas medias y de las diurnas respecto a su promedio han sido negativas, $-0,3\text{ }^{\circ}\text{C}$ y $-0,7\text{ }^{\circ}\text{C}$ respectivamente, correspondiéndoles una valoración de FRÍO, mientras que las temperaturas nocturnas han presentado una anomalía positiva de $0,1\text{ }^{\circ}\text{C}$ con un balance de mes CÁLIDO.

Las temperaturas comienzan el mes con valores inferiores a su promedio, sufriendo, a continuación, un ascenso que las hace alcanzar sus valores más altos en torno al día 7, tras el cual vuelven a descender, manteniéndose por debajo o aproximadas a su promedio hasta la última semana del mes, durante la que se registran algunos de los valores más elevados mensuales. Los días con mayores oscilaciones térmicas han sido los días 4 y 13 superándose los $19\text{ }^{\circ}\text{C}$. El día más cálido ha sido el día 7 con $22,8\text{ }^{\circ}\text{C}$ de temperatura media, seguido de los días 26 y 27 con $22,6\text{ }^{\circ}\text{C}$, y los días más fríos han sido los días 1 y 11 con $13,4\text{ }^{\circ}\text{C}$ de temperatura media y el día 12 con $13,7\text{ }^{\circ}\text{C}$. La temperatura máxima más alta se registró el día 6 en Candeleda (Ávila) con $36,7\text{ }^{\circ}\text{C}$, y la mínima más baja corresponde a Espejo de Tera (Soria) el día 13 con $-0,9\text{ }^{\circ}\text{C}$. Se han registrado de media 4 días de temperatura máxima superior o igual a $30\text{ }^{\circ}\text{C}$, 3 días menos que los correspondientes al periodo de referencia.

PRECIPITACIONES

En la mayor parte de la Comunidad, el mes de junio ha sido MUY HÚMEDO, llegando a EXTREMADAMENTE HÚMEDO en áreas del Centro y del Sureste, y a HÚMEDO en el extremo Noreste y en zonas localizadas de Ávila y de Zamora. El valor acumulado ha superado el promedio mensual en un 72%. Se han registrado de media 9 días de precipitación apreciable y 5 días de tormenta, siendo 6 y 3 días respectivamente los correspondientes al periodo de referencia. Los registros de precipitación más bajos, por debajo 35 l/m^2 , se han producido en áreas del Centro y del Sur de la Comunidad, dándose los valores más elevados, superiores a 95 l/m^2 , en los extremos Norte y Suroeste de la región y en el Suroeste de León. Las precipitaciones han estado acompañadas aproximadamente en la mitad de las ocasiones de tormenta. Los días en los que las precipitaciones han sido más generalizadas y con valores más elevados han sido los días 8, del día 18 al 20, el 26 y el 28. Como valores destacados figuran los $64,6\text{ l/m}^2$ de precipitación registrados en El Bodón – Base Aérea (Salamanca) el día 28, la intensidad registrada en Arcos de Jalón – Coex (Soria) el día 8 con un valor de $104,4\text{ l/(m}^2\cdot\text{h)}$, y la intensidad correspondiente a Miranda de Ebro (Burgos) el día 25 con un valor de $103,2\text{ l/(m}^2\cdot\text{h)}$. Cabe reseñar la granizada caída en Cacabelos, León, el día 18. Si bien a lo largo del mes

se han registrado escasas rachas máximas de carácter fuerte, destaca la alcanzada en Camporredondo de Alba, Cueva Dorada (Palencia) el día 18 cuyo valor fue de 104 km/h.

Valladolid, 5 de julio de 2024

Nota: Los datos empleados para elaborar este avance climatológico son provisionales y están sujetos a una posterior validación. Los promedios utilizados corresponden al periodo de referencia 1991-2020

©AEMET: Autorizado el uso de la información y su reproducción citando AEMET como autora de la misma

VALORES RELEVANTES EN OBSERVATORIOS:

Burgos/Villafraía: - Precipitación máxima diaria mensual de 07 a 07 = 38,8 l/m², tercer valor más elevado después de los 40,1 l/m² y de los 51,6 l/m² correspondientes a los años 1980 y 1977 respectivamente.

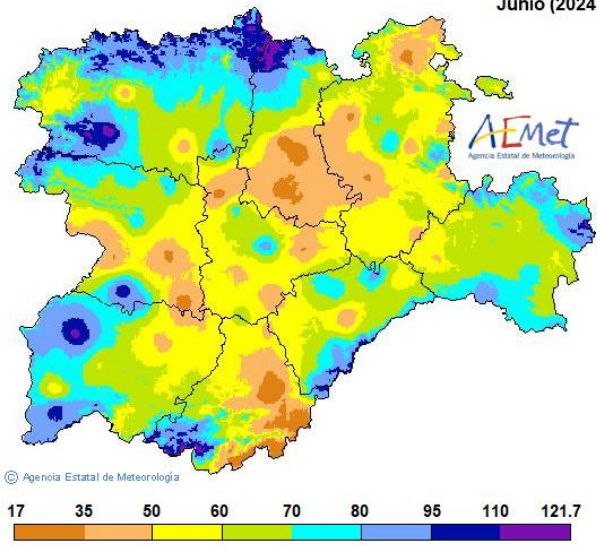
Valladolid: - Precipitación máxima diaria mensual de 07 a 07 = 38,6 l/m², segundo valor más elevado después de los 42,5 l/m² correspondientes a 1974.

- Precipitación total mensual = 86,2 l/m², tercer valor más elevado después de los 87,4 l/m² y de los 96,2 l/m² correspondientes a los años 1921 y 1988 respectivamente.

Zamora: - Días de tormenta = 9, segundo valor más elevado junto a los años 1988 y 2021, después de los 11 días correspondientes a 2023.

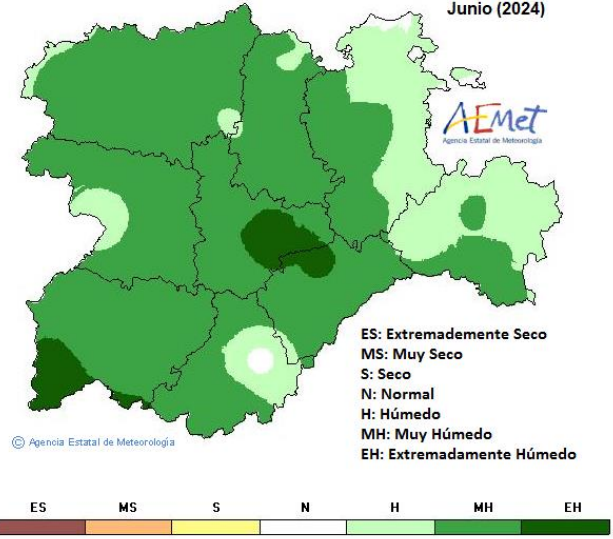
PRECIPITACIÓN ACUMULADA (l/m²)

Junio (2024)



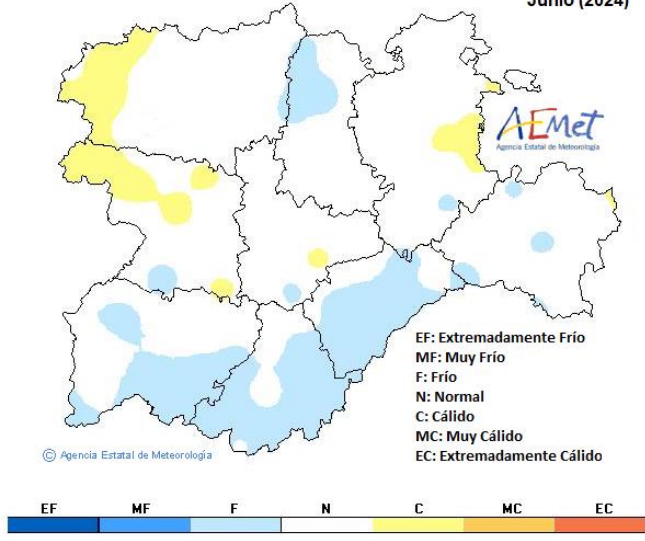
QUINTILES DE PRECIPITACIÓN ACUMULADA

Junio (2024)

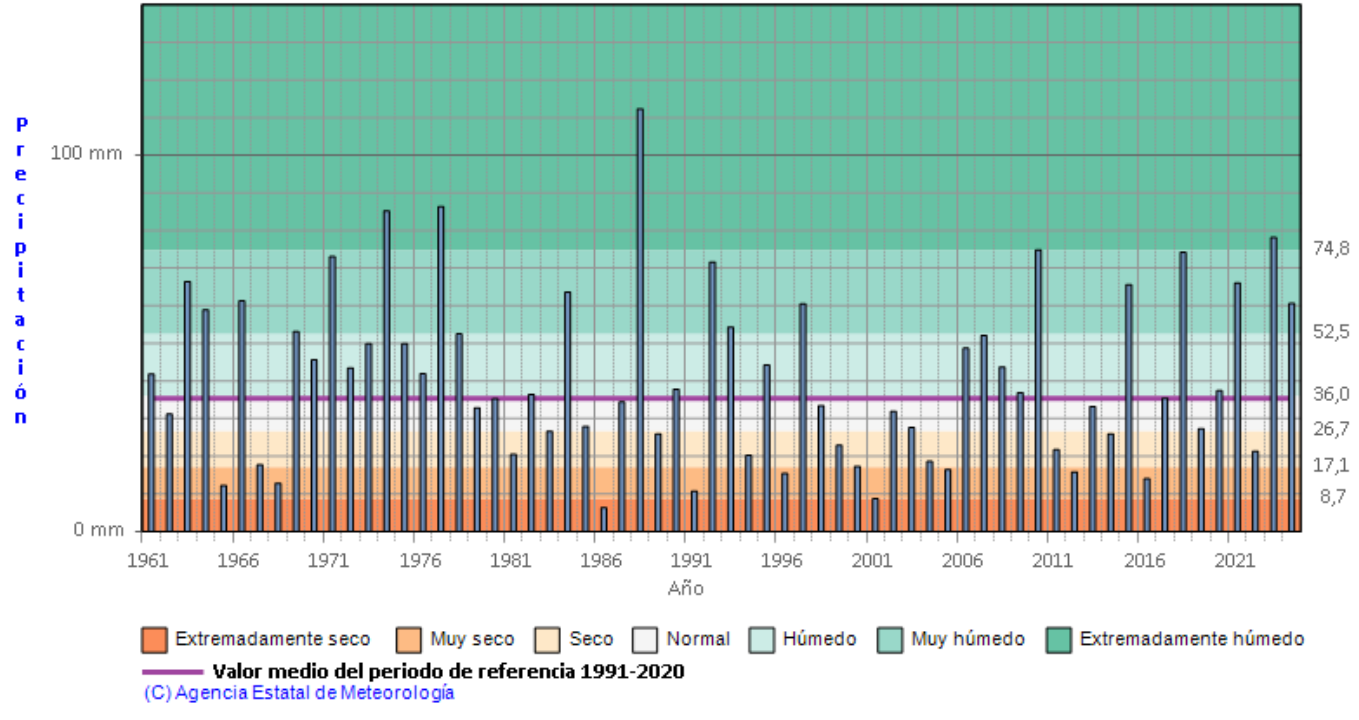


QUINTILES DE TEMPERATURA MEDIA MENSUAL

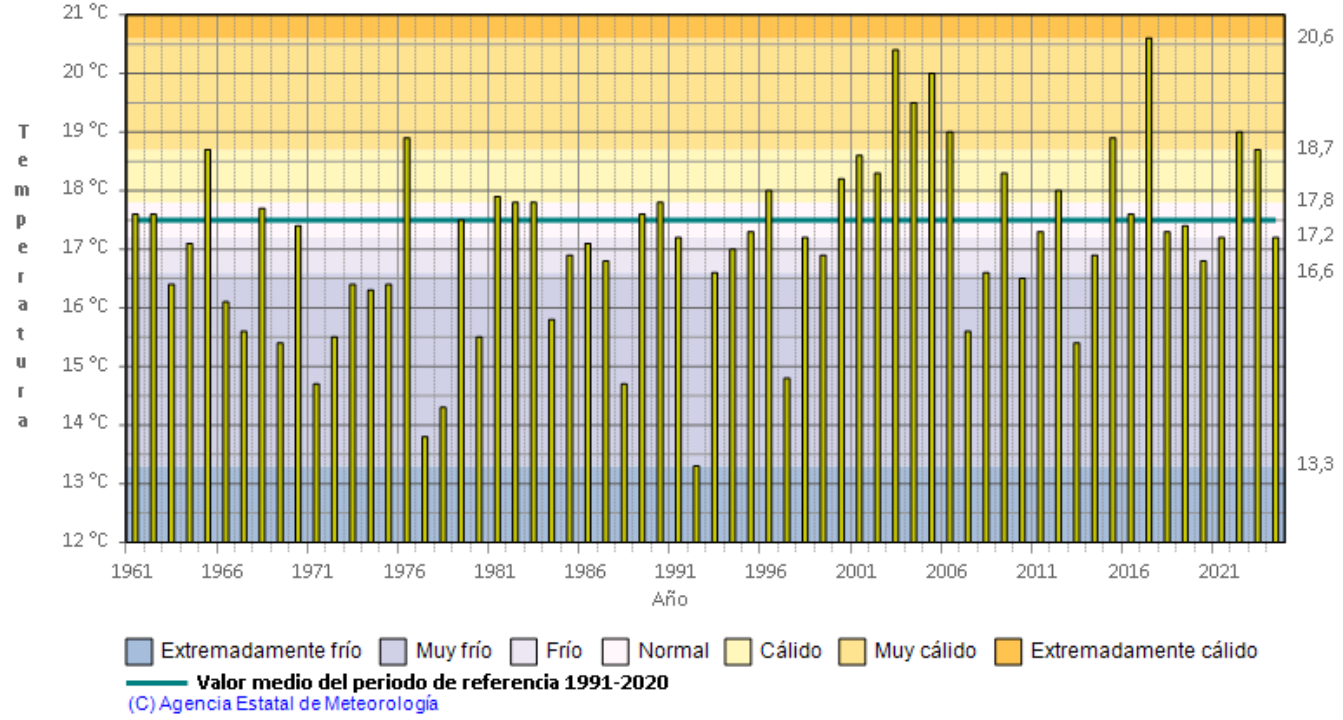
Junio (2024)



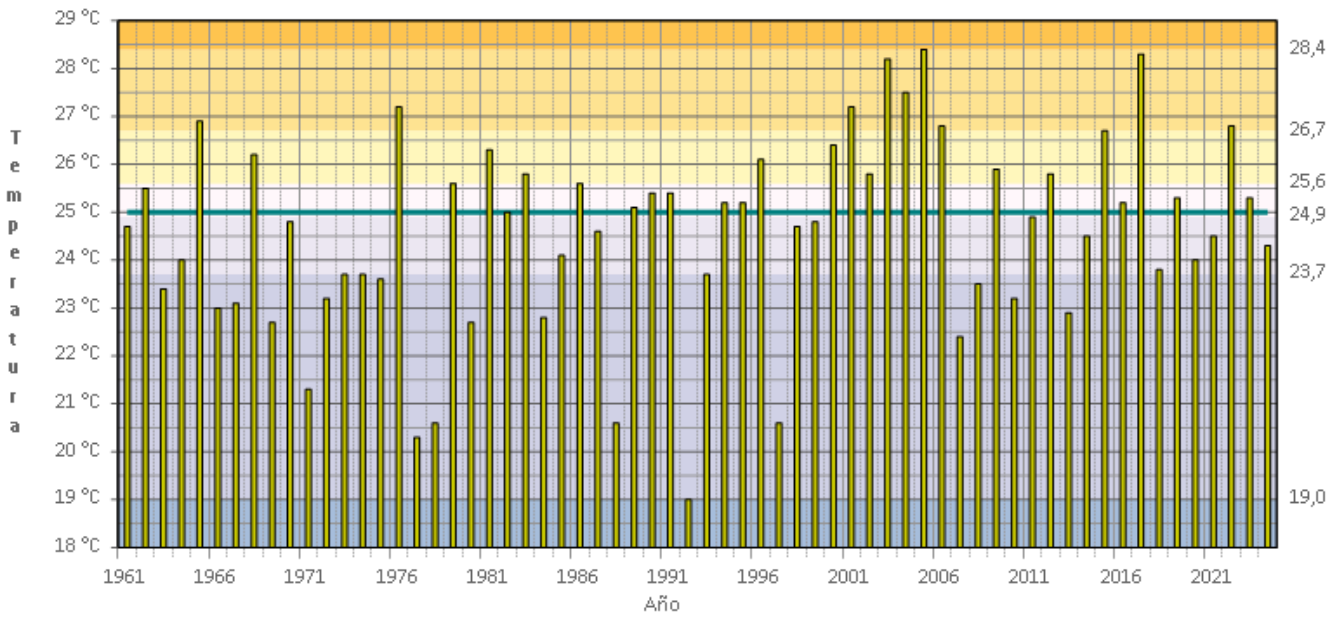
Precipitación. Junio
COMUNIDAD AUTÓNOMA DE CASTILLA Y LEÓN



Temperatura media. Junio
COMUNIDAD AUTÓNOMA DE CASTILLA Y LEÓN

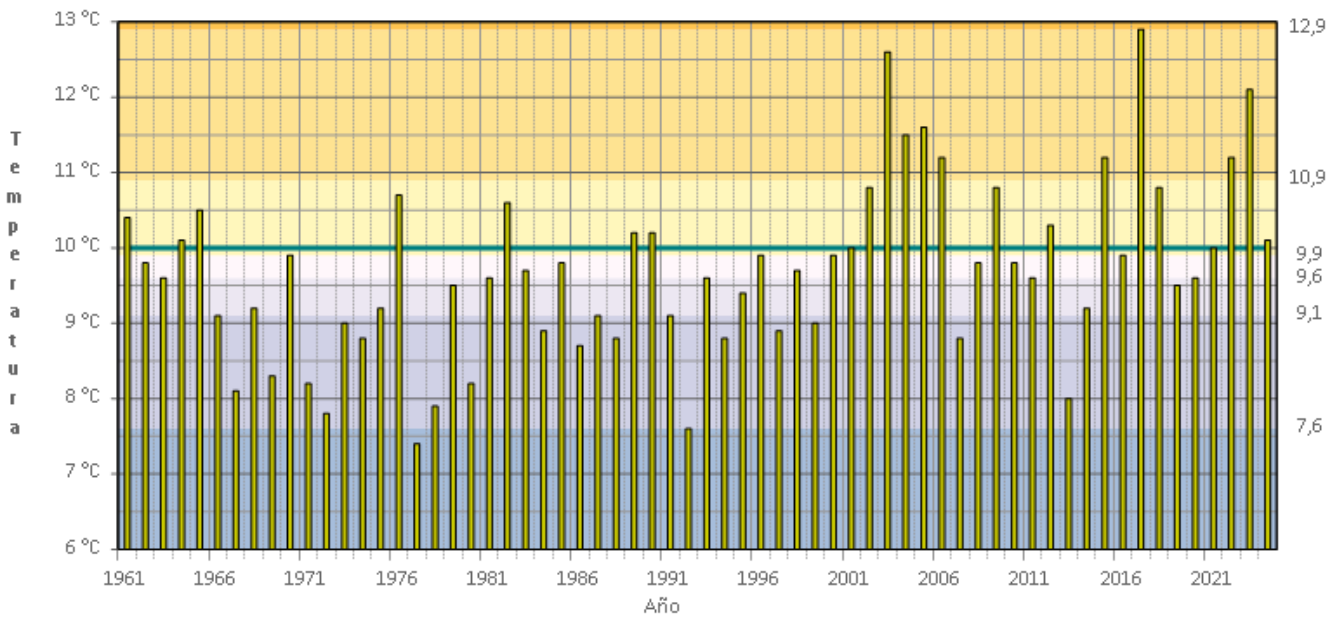


Temperatura media de las máximas. Junio
COMUNIDAD AUTÓNOMA DE CASTILLA Y LEÓN



■ Extremadamente frío ■ Muy frío ■ Frío ■ Normal ■ Cálido ■ Muy cálido ■ Extremadamente cálido
 — Valor medio del periodo de referencia 1991-2020
 (C) Agencia Estatal de Meteorología

Temperatura media de las mínimas. Junio
COMUNIDAD AUTÓNOMA DE CASTILLA Y LEÓN



■ Extremadamente frío ■ Muy frío ■ Frío ■ Normal ■ Cálido ■ Muy cálido ■ Extremadamente cálido
 — Valor medio del periodo de referencia 1991-2020
 (C) Agencia Estatal de Meteorología



GOBIERNO DE ESPAÑA

VICEPRESIDENCIA TERCERA DEL GOBIERNO

MINISTERIO PARA LA TRANSICIÓN ECOLÓGICA Y EL RETO DEMOGRÁFICO



Agencia Estatal de Meteorología

Delegación Territorial en Castilla y León

Clasificación mes de junio (en base a precipitación y temperatura) (referencia climática 1991-2020)

(elaborado 03/07/2024)

