



GOBIERNO  
DE ESPAÑA

MINISTERIO  
DE MEDIO AMBIENTE  
Y MEDIO RURAL Y MARINO



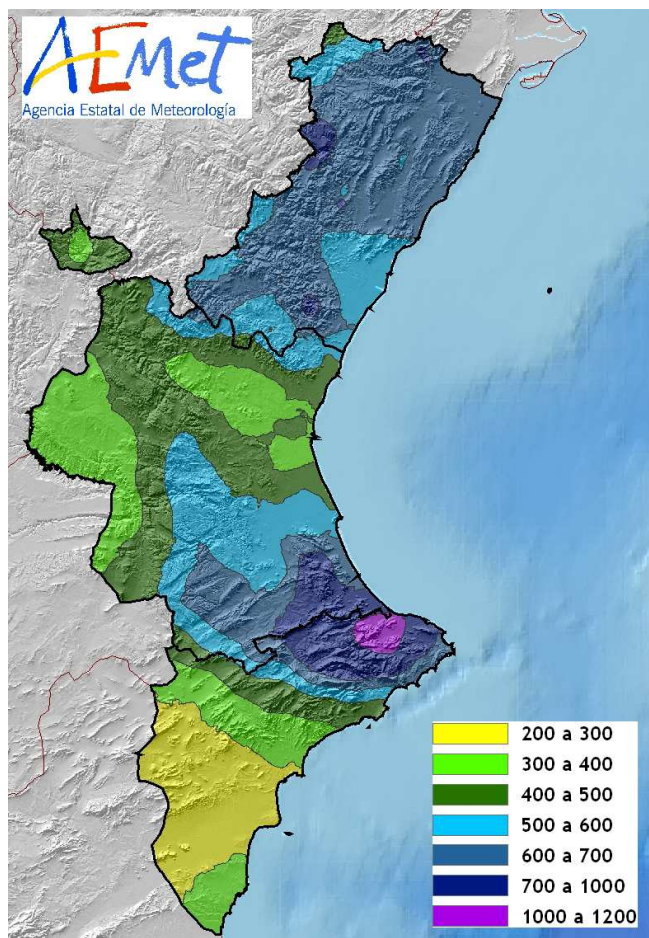
Delegación Territorial en la  
Comunidad Valenciana

## AVANCE CLIMATOLÓGICO DEL AÑO 2011 EN LA COMUNIDAD VALENCIANA

Con datos hasta el 20 de diciembre, el año 2011 ha sido **pluviométricamente normal y extraordinariamente cálido**. La precipitación media estimada ha sido un **2% superior** a lo que se considera normal, y la temperatura media estimada **1.0°C más alta** que el promedio del periodo de referencia 1971-2000.

La precipitación media en la Comunidad Valenciana en el año 2011 ha sido de 516 l/m<sup>2</sup>, que supera en un 2% a los 506 l/m<sup>2</sup>, que es el valor que se considera normal en un año, aunque ha habido una gran diferencia entre comarcas, ya que en la montaña de Alicante se han acumulado en 2011 (hasta el 20 de diciembre) hasta 1300 l/m<sup>2</sup> en la Vall de Gallinera, 1200 l/m<sup>2</sup> en Orba y 1150 l/m<sup>2</sup> en Pego. Los mínimos se han observado también en la provincia de Alicante, con registros inferiores a 250 l/m<sup>2</sup>, en muchas localidades del Bajo y Medio Vinalopó (245 l/m<sup>2</sup> en El Altet, 235 l/m<sup>2</sup> en Elx, 230 l/m<sup>2</sup> en La Romana).

**Figura 1**  
**Precipitación acumulada en la Comunidad Valenciana en 2011**



CORREO ELECTRONICO:

cmtval@inm.es

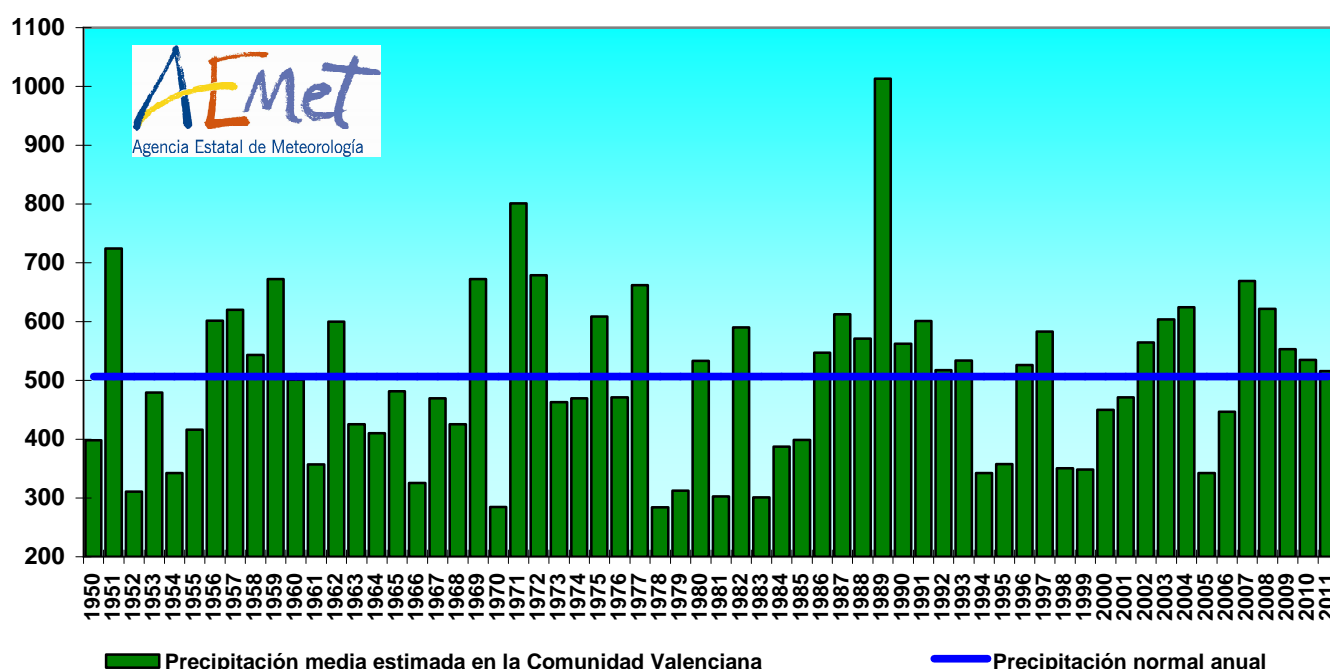
C/Botánico Cavanilles nº3  
46071 - Valencia  
Tfno: 963-690-836  
Fax: 963-694-976



AEMet

En el promedio de la Comunidad, 2011 ha sido menos lluvioso que 2007, 2008, 2009 y 2010, pero más húmedo que 2005 y 2006. En la serie de los últimos 61 años, desde 1950, ocupa un lugar central, ya que es el trigésimo primero más húmedo (el trigésimo segundo más seco).

**Figura 2**  
**Evolución de la precipitación acumulada en la Comunidad Valenciana (1950-2011)**



En las capitales, el balance y el calificativo del año 2011 es el siguiente:

Localidad	2011	Normal	Anomalía	Calificativo
Alicante	300.2 l/m <sup>2</sup>	335.7 l/m <sup>2</sup>	-11%	Normal
Valencia	444.0 l/m <sup>2</sup>	453.9 l/m <sup>2</sup>	-2%	Normal
Castellón	513.5 l/m <sup>2</sup>	441.9 l/m <sup>2</sup>	+16%	Húmedo

En términos relativos, el año ha sido más seco en el norte y litoral de la provincia de Valencia así como en las comarcas del Vinalopó en Alicante. Destaca el Rincón de Ademuz, donde el año ha sido muy seco. En Castelló y en la zona de la montaña de Alicante el año ha sido en general húmedo, con algunas localidades donde incluso ha sido muy húmedo.

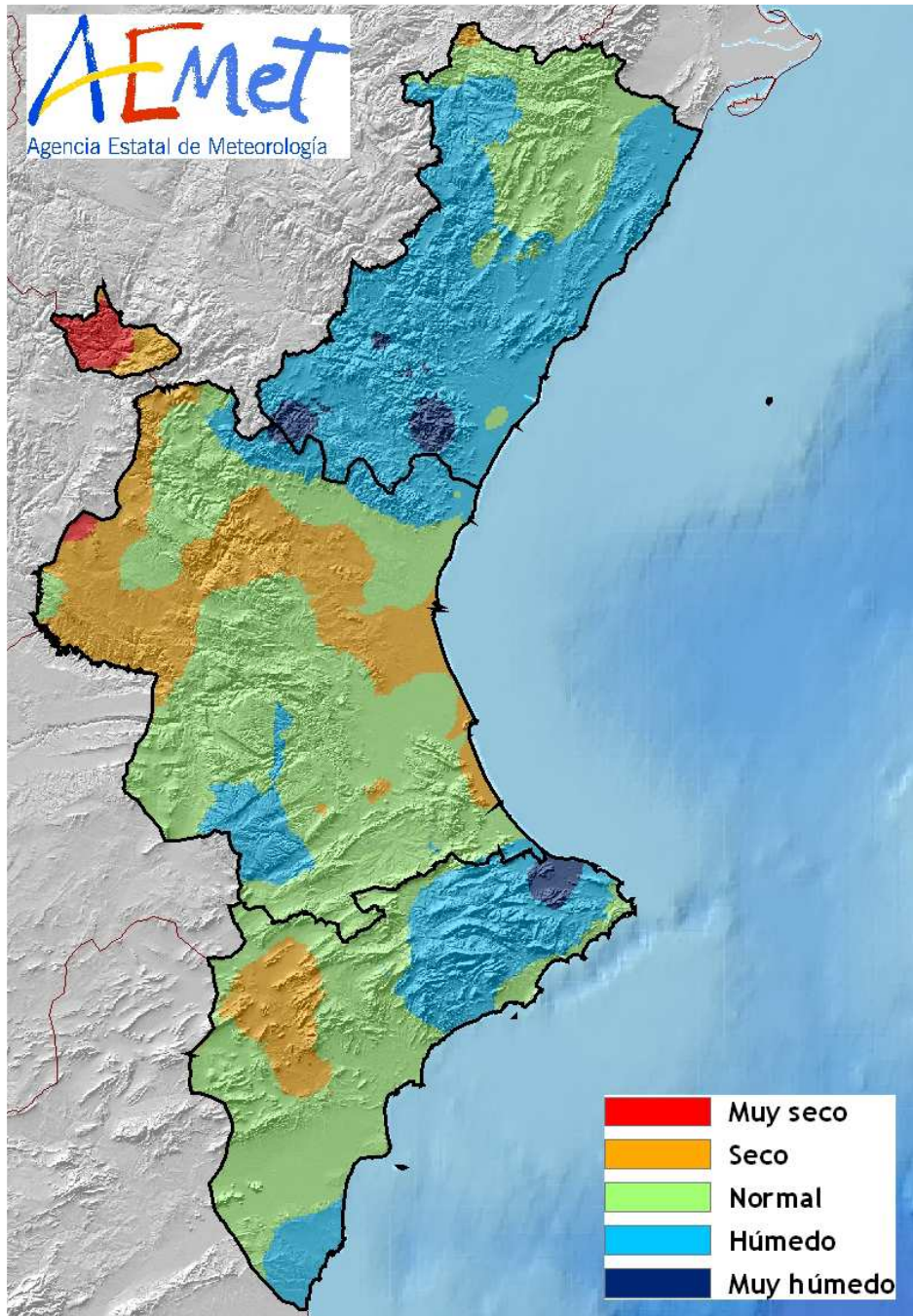
MINISTERIO  
DE MEDIO AMBIENTE,  
Y MEDIO RURAL Y MARINO

Agencia Estatal de Meteorología



AEMet

**Figura 3**  
**Carácter de la precipitación en la Comunidad Valenciana en 2011**



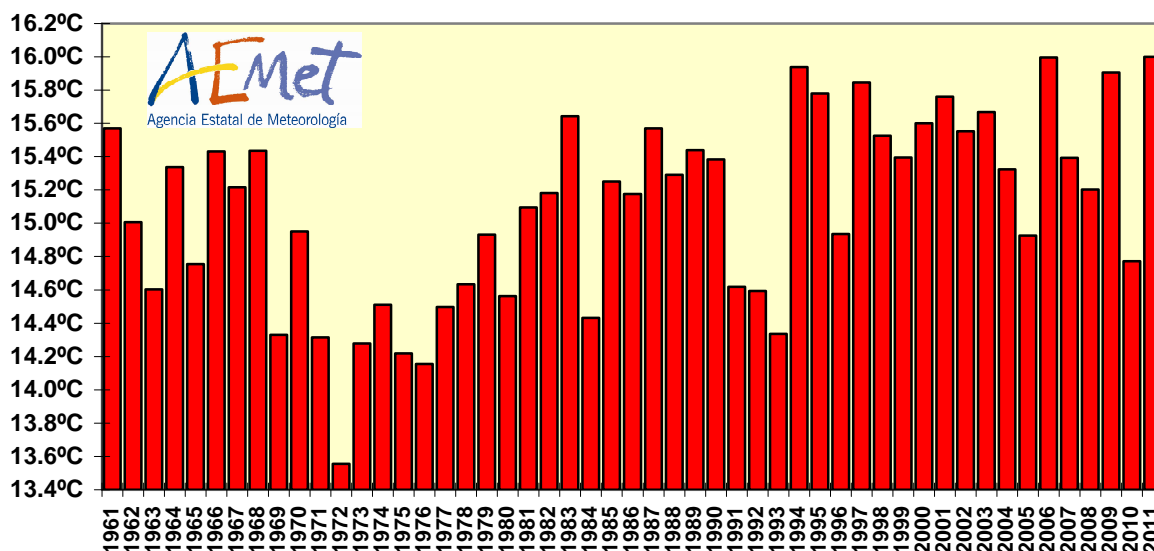
MINISTERIO  
DE MEDIO AMBIENTE,  
Y MEDIO RURAL Y MARINO

Agencia Estatal de Meteorología

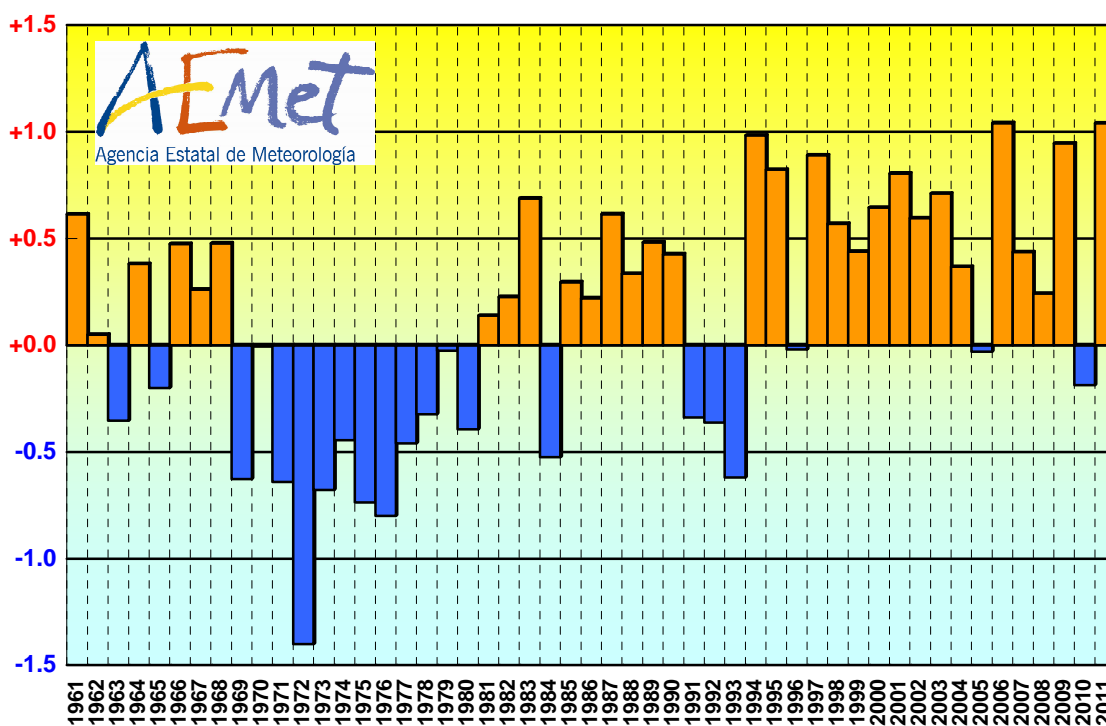


AEMet

**Figura 4**  
**Evolución de la temperatura estimada en la Comunidad Valenciana y anomalías (1961-2011)**



■ Temperatura anual estimada en la Comunidad Valenciana



MINISTERIO  
DE MEDIO AMBIENTE,  
Y MEDIO RURAL Y MARINO

Agencia Estatal de Meteorología



AEMet

A falta de procesar los 10 últimos días del mes de diciembre, 2011 va a ser con una probabilidad alta el año más cálido de la serie junto a 2006. A pesar de todo, seguramente no ha habido una sensación de que el año fuera muy cálido, debido a que el verano en general no tuvo grandes picos de calor, e incluso en la segunda quincena de julio los días fueron relativamente frescos y con mucha nubosidad en las provincias de Valencia y Castellón, pero tanto la primavera como el otoño fueron muy cálidos, lo que ha favorecido que en el balance anual la temperatura media de 2011 sea 1°C superior a la media normal.

El resumen por meses nos muestra que sólo enero y marzo fueron fríos, mientras que abril fue extraordinariamente cálido, en promedio el más cálido desde 1961 y julio normal.

Mes	Temperatura estimada 2011	Normal	Anomalia
Enero	7.7	8.0	-0.3
Febrero	9.7	8.9	+0.8
Marzo	10.1	10.7	-0.5
Abril	15.2	12.5	+2.6
Mayo	17.7	15.9	+1.8
Junio	20.7	20.1	+0.6
Julio	23.5	23.5	0.0
Agosto	24.9	23.7	+1.2
Septiembre	21.9	20.5	+1.4
Octubre	17.3	15.8	+1.5
Noviembre	12.6	11.4	+1.2
Diciembre	9.5*	8.7	+0.8

\*Dato calculado estimando los datos de la última decena de diciembre.

En datos diarios, los días más cálidos fueron el 6 de julio y 6 de agosto, únicos días en los que se llegó a alcanzar los 42° en alguna localidad del prelitoral de Valencia.

El día más frío del año fue el 23 de enero. En la ola de frío de los días 22 a 24 se llegaron a observar temperaturas por debajo de -10°C en Fontanars (-10°C), en Villena (-10.5°C), en Vilafranca (-12°C) y en Aras de los Olmos (-13.5°C). Esos días se registraron heladas prácticamente en el 100% del territorio. Fue la ola de frío más importante desde enero de 2005 en la Comunidad Valenciana.

MINISTERIO  
DE MEDIO AMBIENTE,  
Y MEDIO RURAL Y MARINO

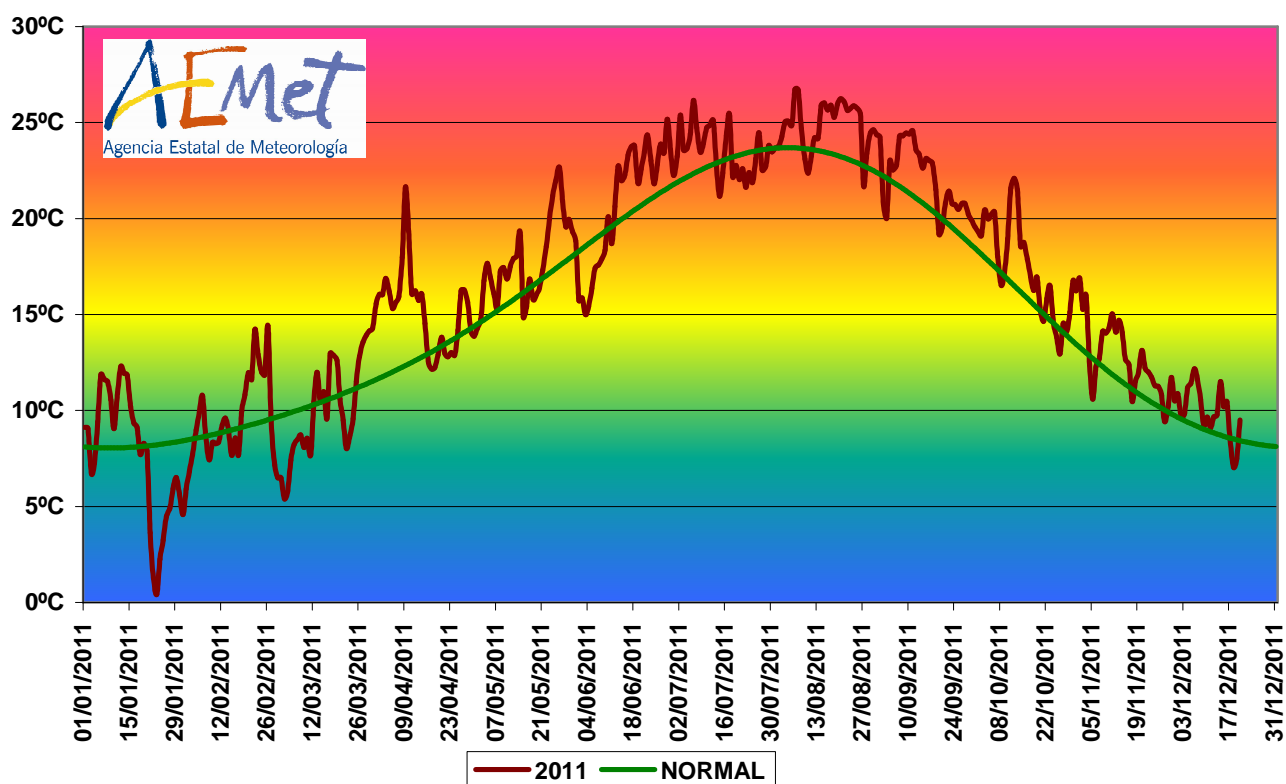
Agencia Estatal de Meteorología



AEMet

La imagen siguiente reproduce la evolución de temperatura media diaria en la Comunidad frente a los valores normales en el año 2011 hasta el día 20 de diciembre.

**Figura 5**  
**Evolución de la temperatura diaria estimada en la Comunidad Valenciana en 2011**



MINISTERIO  
DE MEDIO AMBIENTE,  
Y MEDIO RURAL Y MARINO

Agencia Estatal de Meteorología



AEMet

Alguno de los fenómenos atmosféricos más destacados del año fueron los siguientes:

- Días 22 al 24 de enero, la ola de frío más importante desde enero de 2005 en la Comunidad Valenciana.
- Mes de marzo muy lluvioso, sobre todo en Castellón, donde se superaron datos históricos en algunos observatorios como Torreblanca, Benicarló o Fredes.
- Día 9 de abril. Se registró la temperatura más alta desde que hay datos en localidades como Ontinyent, Villena, Orihuela, Manises y Villafranca del Cid.
- El número de horas de sol en el observatorio de Valencia en el mes de julio fue el más bajo desde 1961, debido a la elevada nubosidad.
- Frecuentes tormentas en julio. Las más destacadas fueron las de los días 3 y 4 de julio en Vilafranca y Alfondiguilla, y las de los días 29 y 30 de julio en Casinos y Requena, esta última con granizo del tamaño de pelotas de golf.
- Gran temporal de Levante en noviembre entre los días 19 al 23, con lluvias que llegaron a ser torrenciales en algunas localidades de Castellón y del norte de Alicante. El día 20 se observó un tornado en Sueca.
- Día 16 de diciembre, el temporal de viento más importante del año, con rachas máximas de 118 km/h en Fredes, 100 km/h en Chelva, 97 km/h en Alcoi y 95 km/h en Manises.

***\*Nota: Los datos empleados para elaborar este avance climatológico son provisionales, actualizados hasta el 20 de diciembre y están sujetos a una posterior validación.***

***Valencia a 20 de diciembre de 2011***

MINISTERIO  
DE MEDIO AMBIENTE,  
Y MEDIO RURAL Y MARINO

Agencia Estatal de Meteorología