



GOBIERNO  
DE ESPAÑA

MINISTERIO  
PARA LA TRANSICIÓN ECOLÓGICA

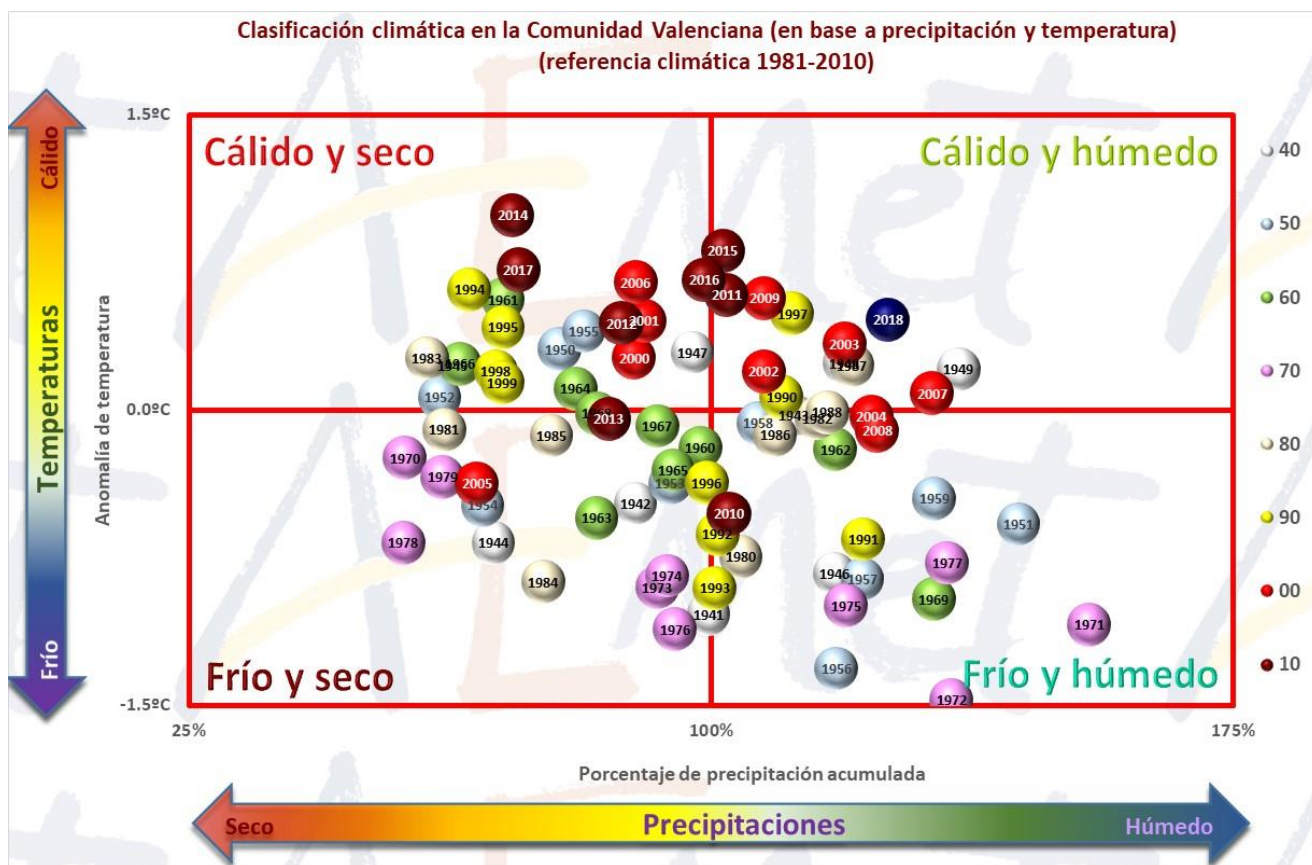


Agencia Estatal de Meteorología  
Delegación Territorial en la  
Comunidad Valenciana

## AVANCE CLIMATOLÓGICO DEL AÑO 2018 EN LA COMUNIDAD VALENCIANA

El año 2018 ha sido **MUY CÁLIDO** y **MUY HÚMEDO** en la Comunidad Valenciana. La temperatura media, **15.8 °C**, es 0.5 °C superior que la de la climatología de referencia (15.3 °C), y la precipitación acumulada ha sido **638.7 l/m<sup>2</sup>**, que es un 25% superior que la del promedio climático del periodo 1981-2010 (508.8 l/m<sup>2</sup>).

En el gráfico siguiente, en el que se representa la clasificación climática año a año en base a la precipitación y temperatura media anual, 2018 aparece en el cuadrante superior derecho, en el que se sitúan los años cálidos y húmedos.



CORREO ELECTRONICO:

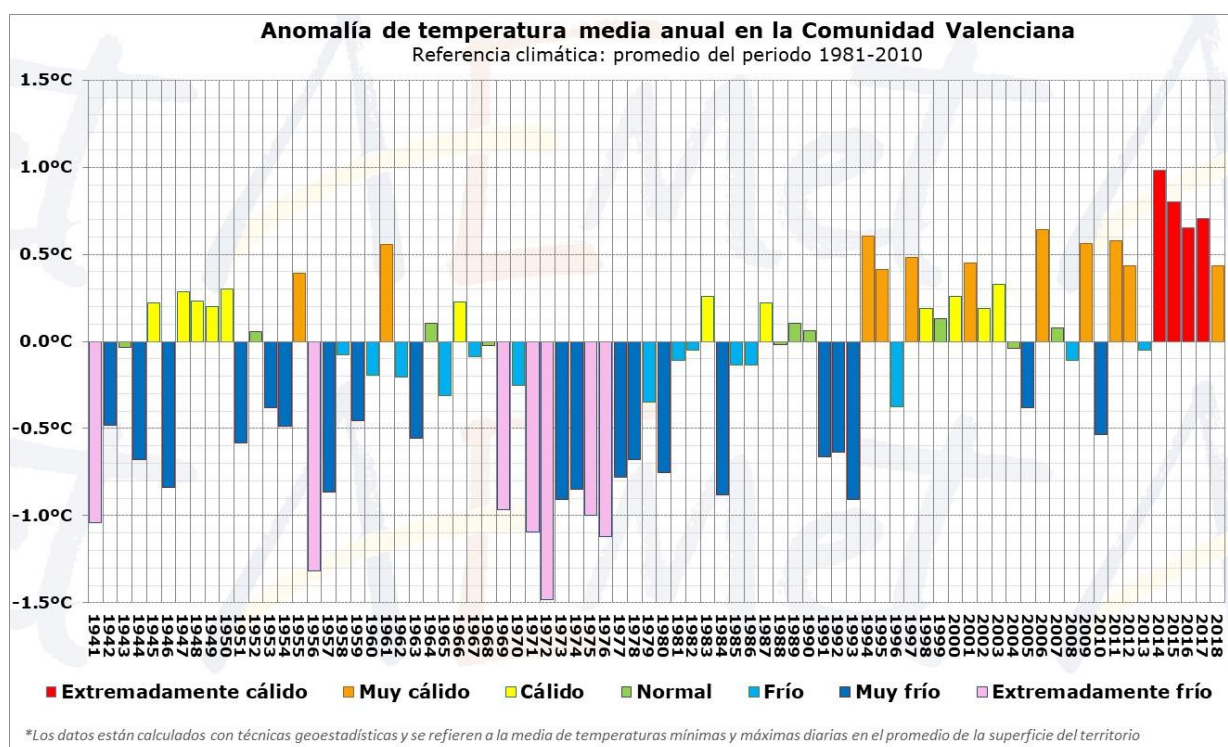
jnunezm@aemet.es

C/Botánico Cavanilles nº3  
46071 – Valencia  
Tfno: 963-690-836  
Fax: 963-694-976



## TEMPERATURA

El año **2018** tuvo una temperatura media estimada de **15.8°C** en el promedio del territorio de la Comunidad Valenciana, que es **0.5°C más** que el promedio normal (15.3°C) y, en comparación con la serie de temperatura media del periodo de 30 años 1981-2010, lo califican como un año **muy cálido**. A pesar del carácter muy cálido de 2018, resultó algo más fresco que los últimos cuatro años, que resultaron los más cálidos de la serie, como se puede ver en el gráfico siguiente, en el que se representa la anomalía de temperatura media anual y el carácter térmico del año en un código de colores.



En la serie de temperatura media anual desde 1941, el año 2018 es el decimotercero más cálido. Por este orden, de más a menos cálido, los trece años más cálidos en la Comunidad Valenciana son: 2014, 2015, 2017, 2016, 2006, 1994, 2011, 2009, 1961, 1997, 2001, 2012 y 2018. Como se comprueba en la lista anterior, de los trece años más cálidos, diez son del siglo XXI, dos de la década de los noventa del siglo XX (1994 y 1997), y el otro es el año 1961.

El inicio y el final del año resultaron especialmente cálidos, con anomalías de temperatura mensual superiores a +1.5 °C. En enero destacaron sobre todo las temperaturas de los días 3 y 4 de enero, que superaron los 25°C en el litoral de Castellón, y las de los días 21 y 22 de enero, cuando se llegó a alcanzar los 26.6°C en València, que es la temperatura más alta registrada en la ciudad en un mes de enero desde que se tienen datos, desde 1869. Por su parte, el mes de diciembre fue el segundo más cálido de la serie histórica.

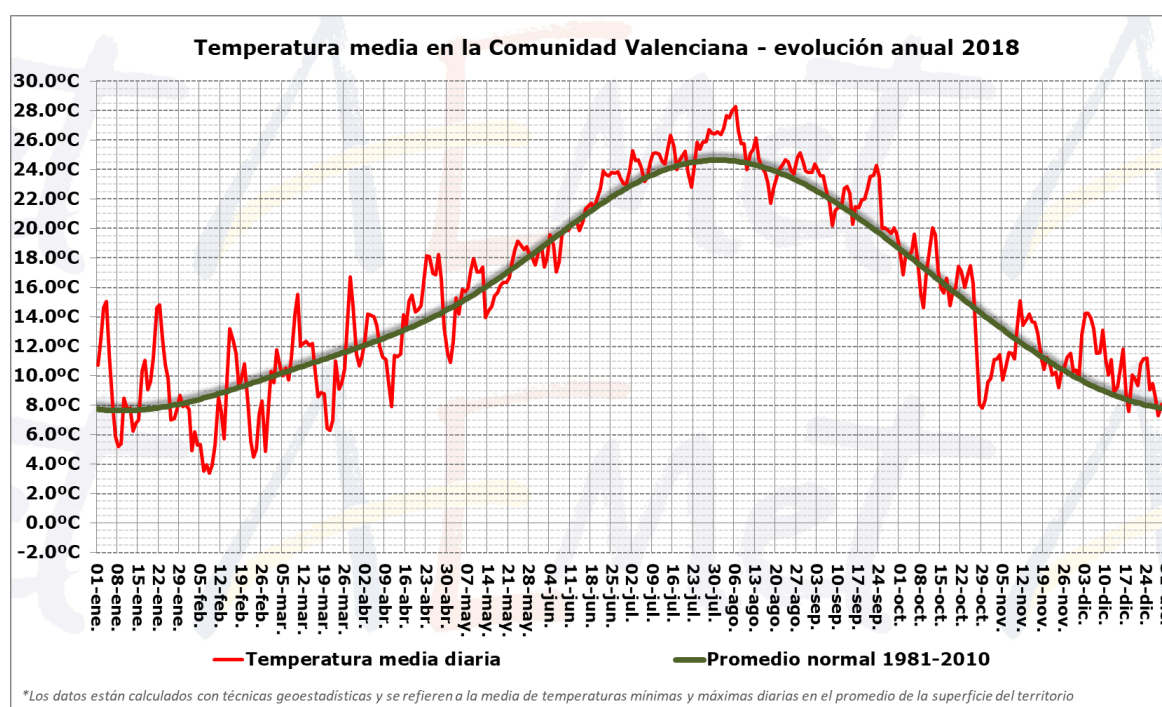


AEMet

En el otro extremo, febrero fue muy frío, el tercero más frío de los últimos 25 años, tras febrero 2005 y 2012. El carácter muy frío del mes de febrero fue debido no tanto a una gran ola de frío, sino a la persistencia en las temperaturas por debajo de lo normal durante gran parte del mes.

Mes	Temperatura 2018	Temperatura normal	Anomalía	Carácter
enero	9.5°C	7.8°C	+1.6°C	Muy cálido
febrero	7.1°C	8.8°C	-1.7°C	Muy frío
marzo	10.9°C	11.2°C	-0.3°C	Frío
abril	13.8°C	13.0°C	+0.8°C	Cálido
mayo	16.5°C	16.5°C	0.0°C	Normal
junio	21.0°C	20.9°C	+0.1°C	Normal
julio	25.0°C	24.0°C	+0.9°C	Muy cálido
agosto	25.0°C	24.1°C	+0.9°C	Muy cálido
septiembre	22.0°C	20.7°C	+1.3°C	Muy cálido
octubre	15.9°C	16.3°C	-0.5°C	Frío
noviembre	11.5°C	11.6°C	0.0°C	Normal
diciembre	10.5°C	8.7°C	+1.8°C	Muy cálido

En promedio de temperaturas mínimas y máximas, los días más cálidos del año fueron el 5 y 6 de agosto. El 5 de agosto las mínimas nocturnas fueron muy altas; ese día en Castellón se registró la noche más cálida de su serie desde el año 1919: 26.5°C de temperatura mínima el día 5 de agosto de 2018, frente a los 27.0°C registrados el 15 de agosto de 1919. El día 6 fue el más cálido del verano y se dieron las condiciones meteorológicas que propiciaron la propagación del incendio de Llutxent.



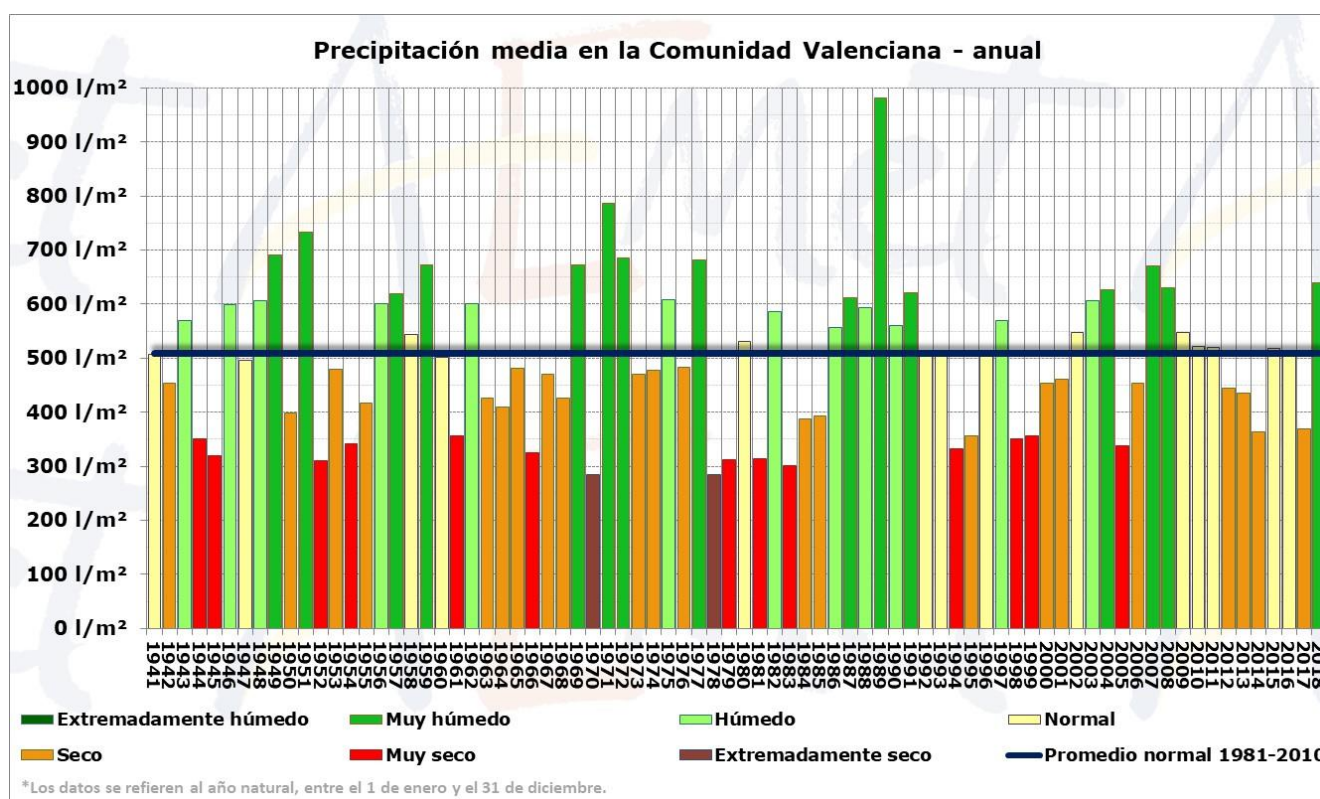
MINISTERIO PARA LA  
TRANSICIÓN ECOLÓGICA

Agencia Estatal de Meteorología



## PRECIPITACIÓN

La precipitación acumulada en 2018 es 638.8 l/m<sup>2</sup>, que es un 25% superior que la del promedio climático del periodo 1981-2010 (508.8 l/m<sup>2</sup>) y califican al año 2018 como **MUY HÚMEDO**, el más húmedo desde el año 2007 y el décimo más húmedo desde 1941. Por provincias, la precipitación media en la provincia de Castellón ha sido un 40% superior al promedio normal, en Valencia ha sido un 26% superior y en Alicante un 9% superior a la media del periodo de referencia 1981-2010.

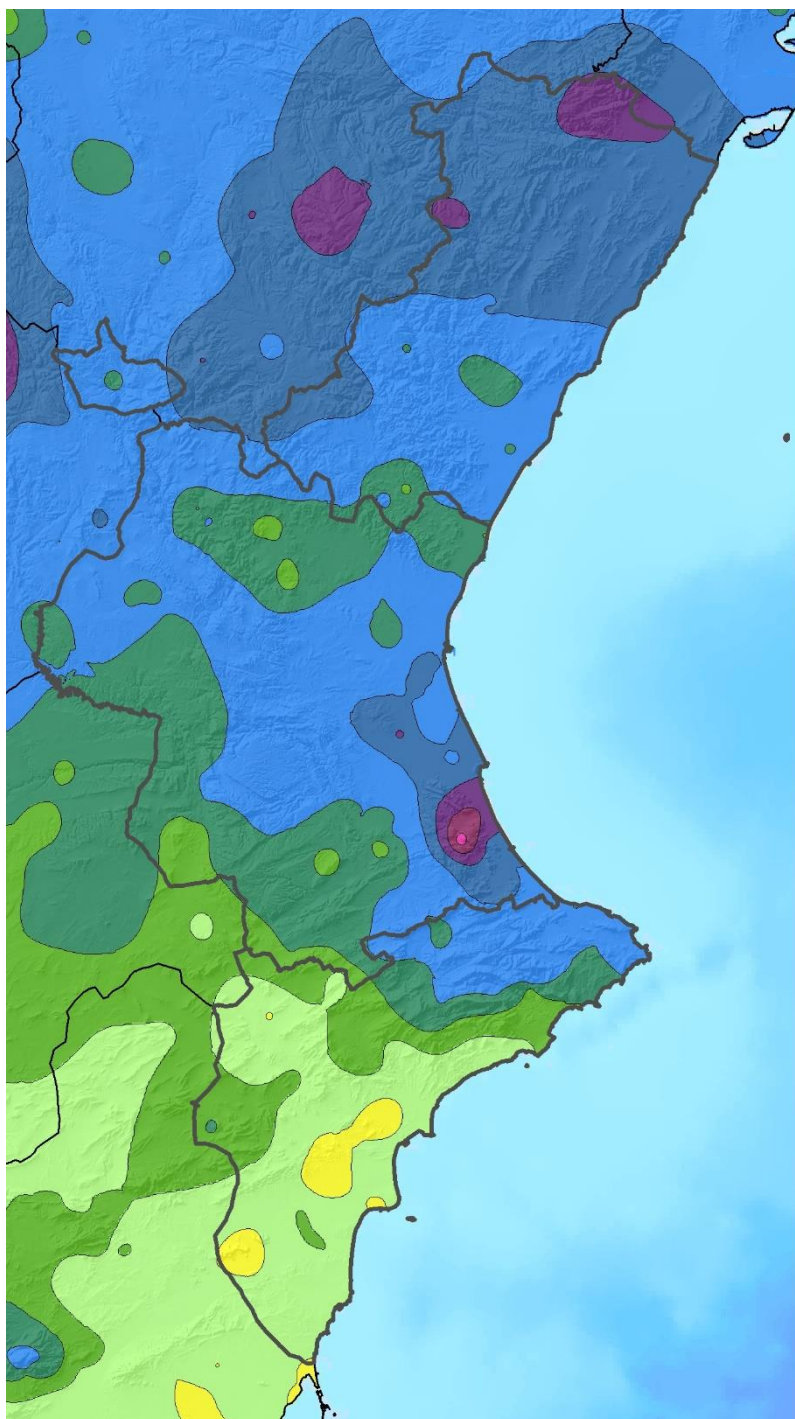


En 2018 se superaron los 1000 l/m<sup>2</sup> de precipitación acumulada en algunos observatorios del litoral sur de Valencia y del interior norte de Castellón: Barx, 1481.0 l/m<sup>2</sup>; La Drova, 1386.3 l/m<sup>2</sup>; Tavernes de la Valligna, 1267.6 l/m<sup>2</sup>; Fredes, 1093.4 l/m<sup>2</sup>; Vilafranca, 1031.5 l/m<sup>2</sup>; en el otro extremo, la precipitación acumulada en 2018 es inferior a 300 l/m<sup>2</sup> en observatorios del sur de Alicante: Elche/Elx, 259.9 l/m<sup>2</sup>; Orihuela, 260.0 l/m<sup>2</sup>; Santa Pola, 276.7 l/m<sup>2</sup>.

En las capitales, la precipitación acumulada es: Alicante/Alacant, 305.2 l/m<sup>2</sup>; Castelló de la Plana, 654.9 l/m<sup>2</sup>; València, 794.5 l/m<sup>2</sup>.

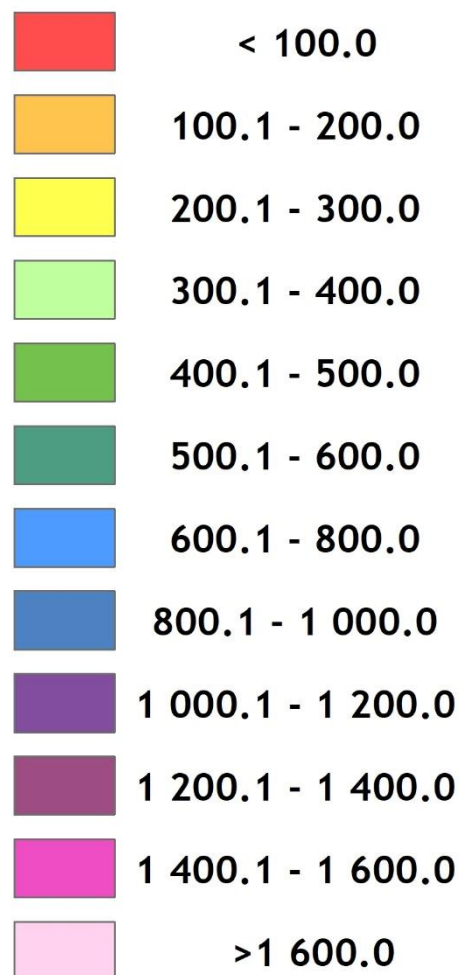


AEMet



Agencia Estatal de Meteorología

### Precipitación acumulada AÑO 2018 (l/m<sup>2</sup>)



MINISTERIO PARA LA  
TRANSICIÓN ECOLÓGICA

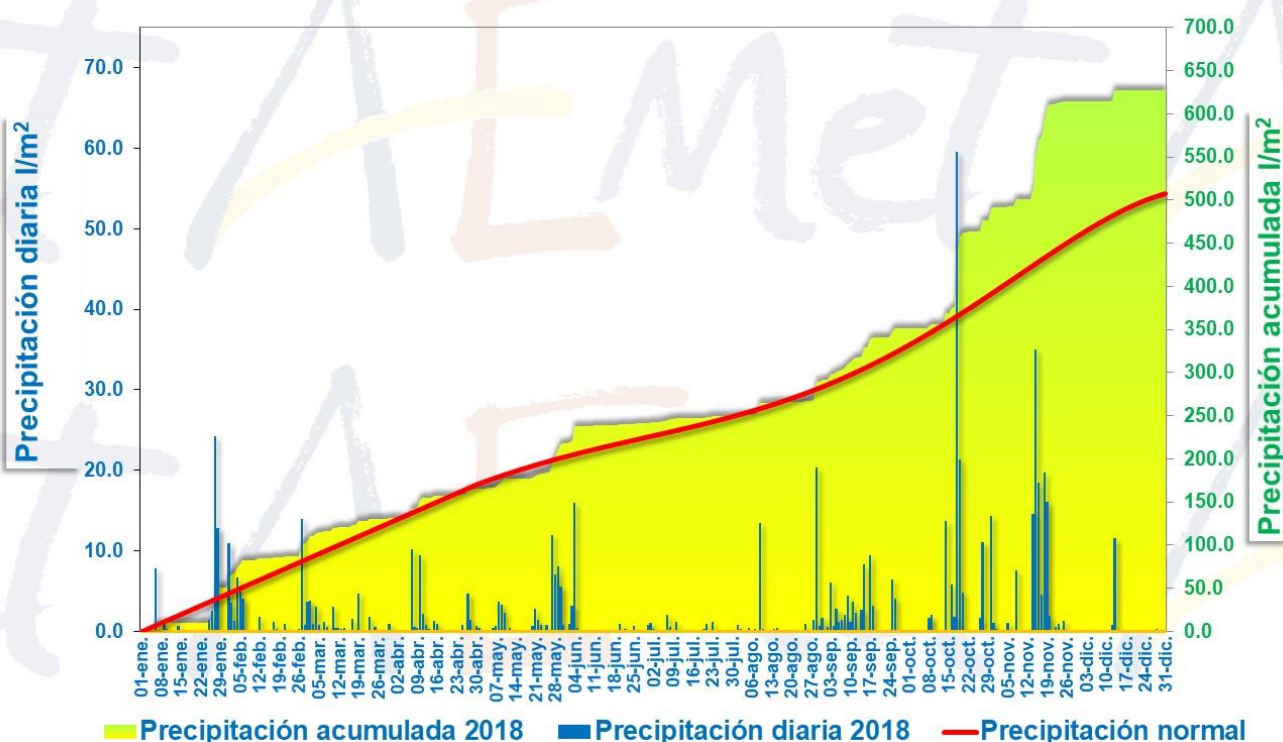
Agencia Estatal de Meteorología



Pluviométricamente, lo más destacado del año 2018 fueron los temporales otoñales que acabaron afectando a casi todo el territorio. En **septiembre** las tormentas fueron generalizadas, aunque los valores más altos de precipitación estuvieron muy focalizados en zonas reducidas del territorio, típico de las tormentas de final de verano. En **octubre** gran parte de la precipitación se acumuló durante los días 18, 19 y 20, cuando se produjo una situación meteorológica muy adversa en la Comunidad Valenciana que afectó a parte de la provincia de València (sobre todo la franja litoral) y prácticamente a toda la provincia de Castellón. En **noviembre**, durante los días 14 al 19 se produjo un temporal de lluvias en la Comunidad Valenciana que afectó sobre todo a la provincia de València, y de forma más dispersa a zonas de las provincias de Alicante y Castellón.

Los detalles de esos temporales están en los resúmenes climatológicos mensuales que se pueden descargar del repositorio de AEMET pinchando en estos enlaces: [septiembre](#), [octubre](#), [noviembre](#).

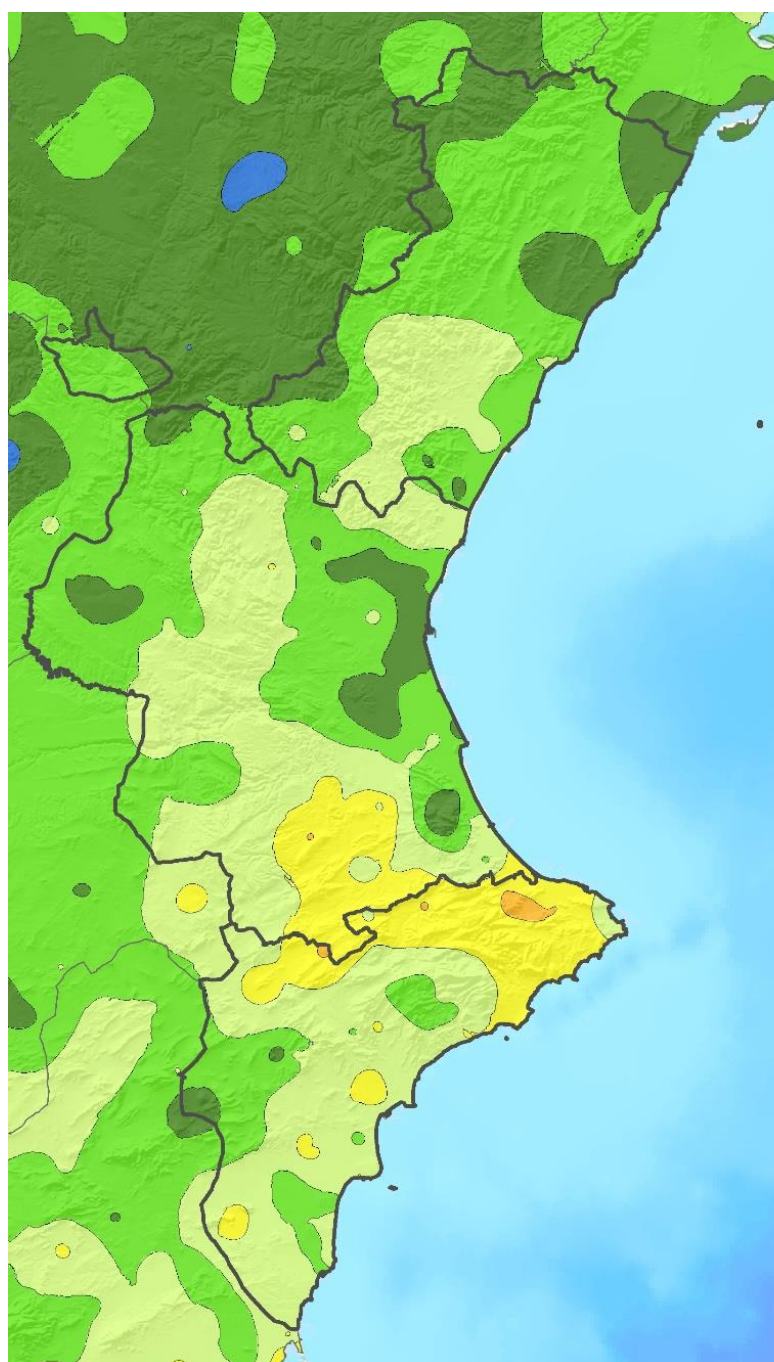
### Precipitación diaria y acumulada en la Comunidad Valenciana - año 2018



No todo el territorio ha presentado superávit pluviométrico en 2018, ya que hay zonas de la provincia de Alicante, sobre todo del norte, y del sur de Valencia, en las que la precipitación media ha sido inferior al promedio normal. Mientras, en amplias zonas del litoral de Valencia y Castellón y del interior de Castellón, el acumulado en 2018 supera en más de un 50% el promedio climático normal.



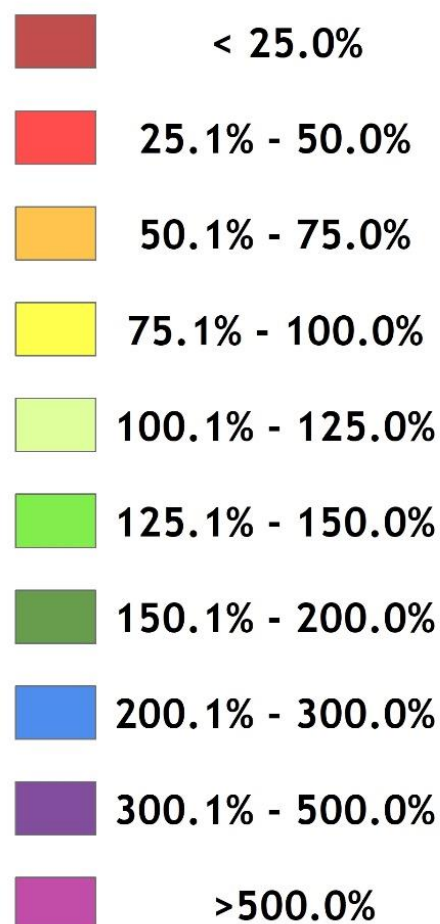
AEMet



**AEMet**

Agencia Estatal de Meteorología

### Porcentaje de precipitación AÑO 2018



Como complemento a este resumen, en la página siguiente se adjunta una tabla con la estadística de precipitación en el promedio de cada comarca, el acumulado, la que sería la cantidad normal y la anomalía (% de déficit), ordenados de mayor a menor déficit.

MINISTERIO PARA LA  
TRANSICIÓN ECOLÓGICA

Agencia Estatal de Meteorología



AEMet

**ESTADÍSTICA COMARCAL**  
**Precipitación acumulada, precipitación normal y anomalía**  
**Año 2018**

COMARCA	Precipitación acumulada	Normal (1981-2010)	Anomalía (% de déficit o superávit)
L'Horta Sud	803.7	514.1	+56%
Valencia (València)	759.1	495.7	+53%
L'Horta Nord	650.9	434.1	+50%
El Baix Maestrat	933.4	626.7	+49%
Els Ports	914.0	614.0	+49%
El Rincón de Ademuz (El Racó d'Ademús)	690.8	469.9	+47%
L'Alt Maestrat	941.8	649.2	+45%
La Plana Alta	772.0	541.2	+43%
La Ribera Baixa	863.5	628.7	+37%
L'Horta Oest	635.2	465.1	+37%
La Plana de Utiel-Requena	607.0	446.0	+36%
El Camp de Túria	590.2	437.5	+35%
El Alto Palancia (L'Alt Palància)	689.2	522.3	+32%
El Vinalopó Mitjà (El Vinalopó Medio)	390.3	297.1	+31%
El Alto Mijares (L'Alt Millars)	719.6	550.9	+31%
La Plana Baixa	669.9	516.1	+30%
L'Alcalatén	751.0	580.7	+29%
La Ribera Alta	744.9	577.4	+29%
La Serranía (Els Serrans)	617.9	479.5	+29%
La Safor	976.5	763.8	+28%
La Hoya de Buñol (La Foia de Bunyol)	666.9	540.1	+23%
El Valle de Cofrentes-Ayora (La Vall de Cofrents-Aiora)	554.4	449.7	+23%
La Vega Baja (El Baix Segura)	341.5	296.9	+15%
El Camp de Morvedre	557.4	485.7	+15%
El Baix Vinalopó	319.4	278.6	+15%
L'Alacantí	357.5	320.6	+11%
L'Alcoià	465.4	422.7	+10%
L'Alt Vinalopó	377.4	344.6	+10%
La Canal de Navarrés	589.8	544.3	+8%
La Marina Baixa	478.1	460.4	+4%
La Vall d'Albaida	608.4	611.2	0%
La Costera	540.3	550.4	-2%
El Comtat	627.0	673.3	-7%
La Marina Alta	640.7	757.0	-15%

**\*Nota: Los datos empleados para elaborar este avance climatológico son provisionales, actualizados hasta el 19 de diciembre y están sujetos a una posterior validación.**

Valencia a 13 de mayo de 2019

MINISTERIO PARA LA  
TRANSICIÓN ECOLÓGICA

Agencia Estatal de Meteorología