

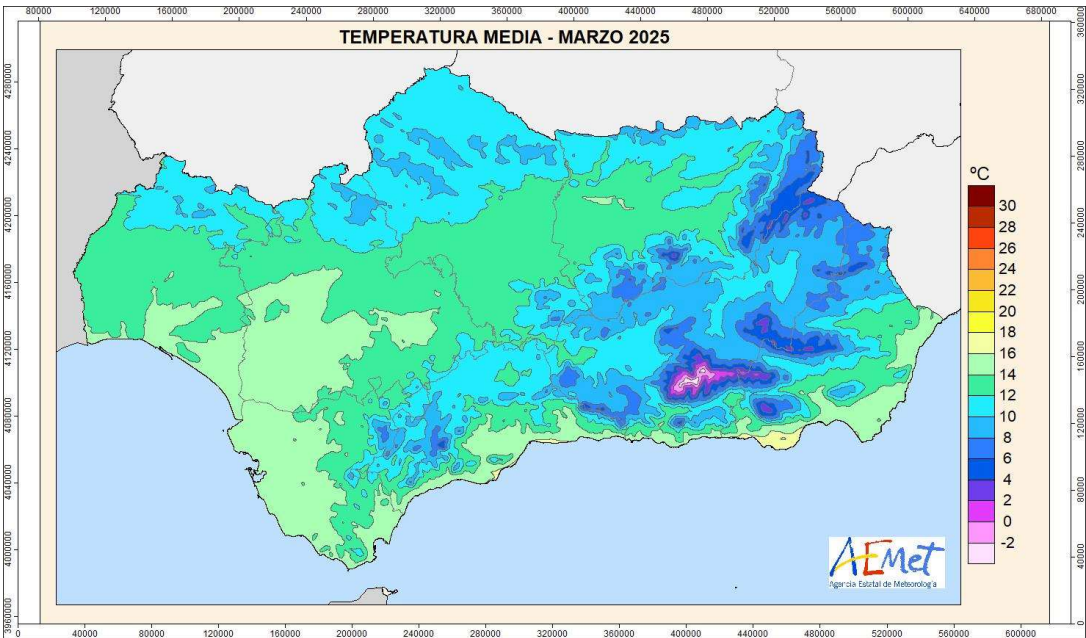
AVANCE CLIMATOLÓGICO MENSUAL

Mes de marzo de 2025 en Andalucía, Ceuta y Melilla

Temperaturas: Marzo, en cuanto a temperatura, ha tenido un carácter muy variable. La temperatura media ha sido 11.6°C, 0.8 grados por debajo del promedio, y de carácter frío, ocupando el 25-27º puesto de los últimos 63 años (ordenado de frío a cálido). En Ceuta y en Melilla ha sido normal y muy cálido, respectivamente.

Estación Principal	Temperatura Media Mensual	Anomalía Temperatura Media Mensual	Carácter térmico del mes
ALMERIA	15.7	0.6	MUY CALIDO
CADIZ	15.8	0.2	CALIDO
CORDOBA	13.1	-0.8	FRIO
GRANADA	11	-1	MUY FRIO
HUELVA	14.2	-0.6	MUY FRIO
JAEN	12.1	-1.1	MUY FRIO
MALAGA	15.3	0.2	CALIDO
SEVILLA	14.3	-1.2	MUY FRIO
CEUTA	15.5	0.1	NORMAL
MELILLA	16.5	1.1	MUY CALIDO

Temperatura en °C. Anomalía: Diferencia entre la temperatura media del mes y la normal del periodo de referencia 1991-2020, expresada en °C. Carácter térmico del mes: "muy frío", "frío", "normal", "cálido" o "muy cálido", según los quintiles de las temperaturas medias del periodo de referencia 1991-2020. "Extremadamente frío" cuando sea inferior al mínimo valor de temperatura media de ese mes, "extremadamente cálido" cuando sea superior al máximo valor de la temperatura media de ese mes; en ambos casos referido al periodo de referencia 1991-2020.

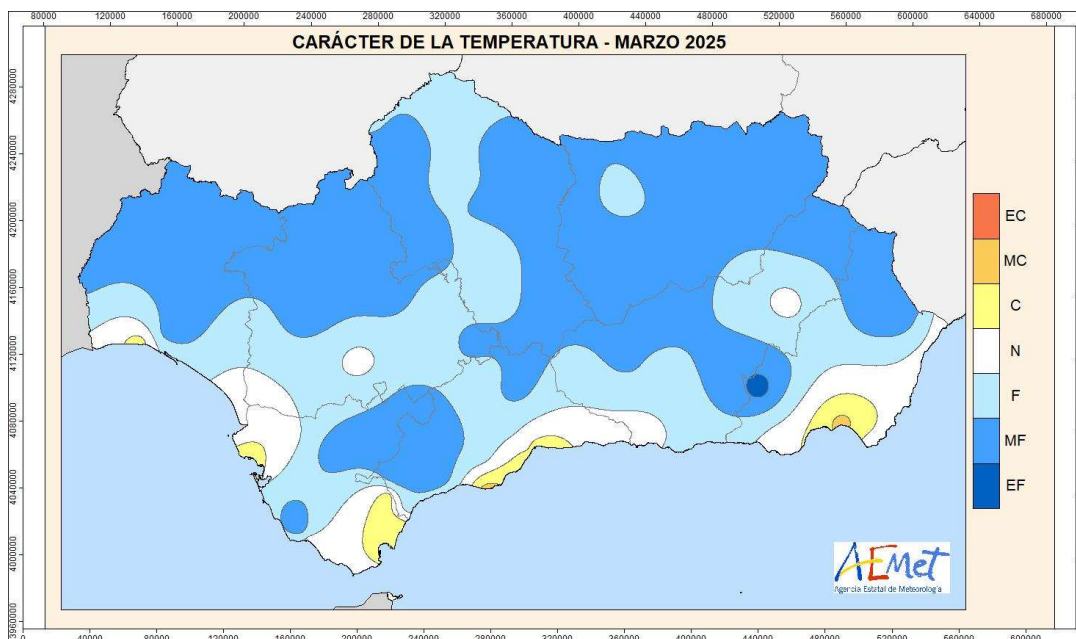


Temperatura media

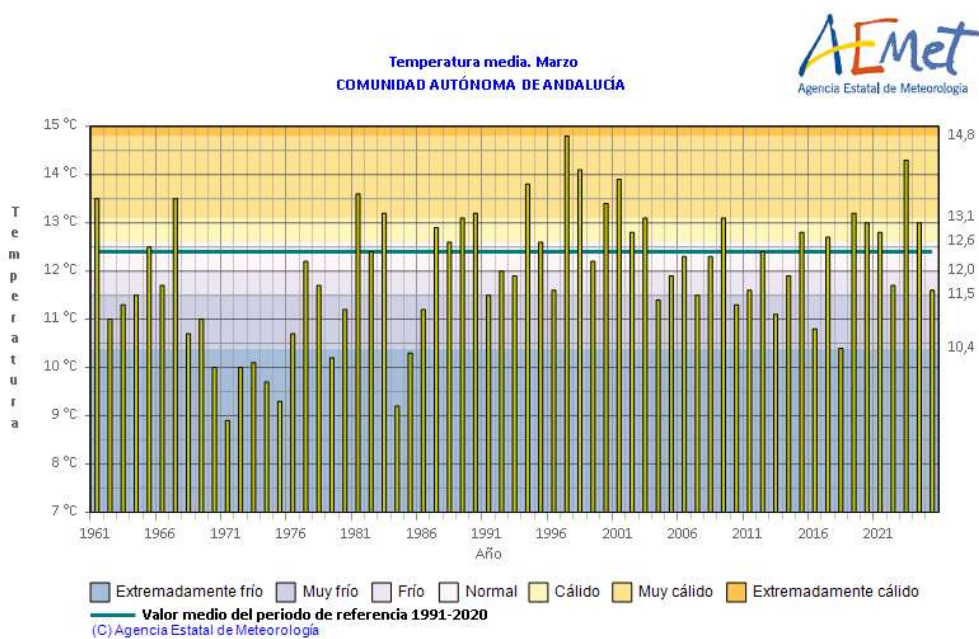


AEMet

Carácter temperatura media



Serie Temperatura Media en Andalucía



MINISTERIO
PARA LA TRANSICIÓN ECOLÓGICA
Y EL RETO DEMOGRÁFICO

Agencia Estatal de Meteorología

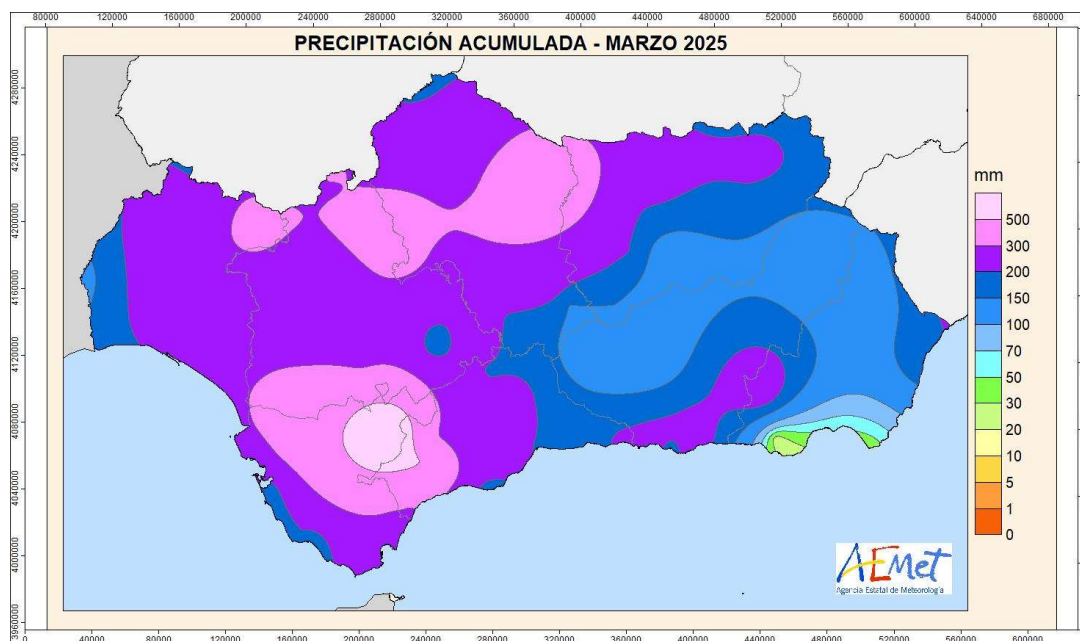


AEMet

Precipitaciones: Marzo, en cuanto a precipitación, ha tenido un carácter entre muy húmedo y extremadamente húmedo; Muy húmedo y húmedo en Ceuta y Melilla, respectivamente. Este mes se han recogido en la Comunidad Autónoma, 361 l/m² es decir, muy húmedo. Marzo de 2025 ha sido el segundo mes de marzo más lluvioso desde 1961.

Estación Principal	Precipitación Mensual	Porcentaje de precipitación mensual sobre la media	Carácter pluviométrico del mes
ALMERIA	55.3	267%	MUY HUMEDO
CADIZ	212.2	376%	MUY HUMEDO
CORDOBA	299.4	488%	EXTREMADAMENTE HUMEDO
GRANADA	100.3	245%	MUY HUMEDO
HUELVA	264.8	485%	EXTREMADAMENTE HUMEDO
JAEN	199.6	344%	MUY HUMEDO
MALAGA	228.2	345%	MUY HUMEDO
SEVILLA	255.5	545%	EXTREMADAMENTE HUMEDO
CEUTA	238	265%	MUY HUMEDO
MELILLA	61.6	143%	HUMEDO

Precipitación en mm. Porcentaje: Cociente entre la precipitación total del mes y la precipitación media del mismo mes para del periodo de referencia, expresada en %.
Carácter pluviométrico: "muy húmedo", "húmedo", "normal", "seco" o "muy seco", según los quintiles de las precipitaciones del periodo de referencia 1991-2020.
"Extremadamente seco" cuando la precipitación total del mes sea inferior al valor mínimo registrado; "extremadamente húmedo" cuando la precipitación total del mes sea superior al valor máximo registrado, en ambos casos referidos al periodo de referencia 1991-2020.



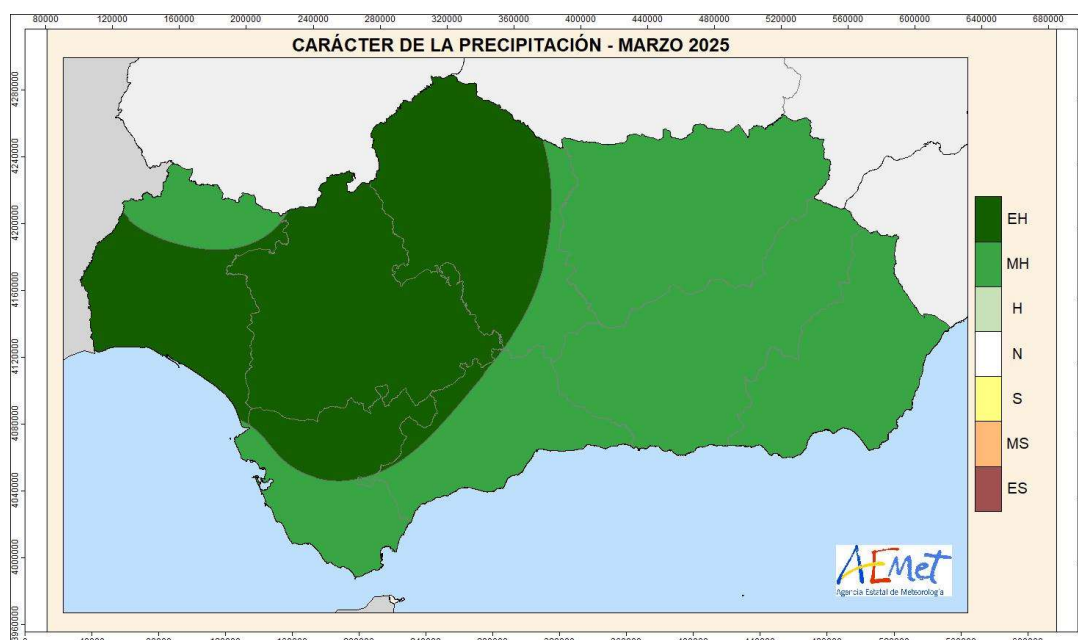
Precipitación mensual

MINISTERIO
PARA LA TRANSICIÓN ECOLÓGICA
Y EL RETO DEMOGRÁFICO

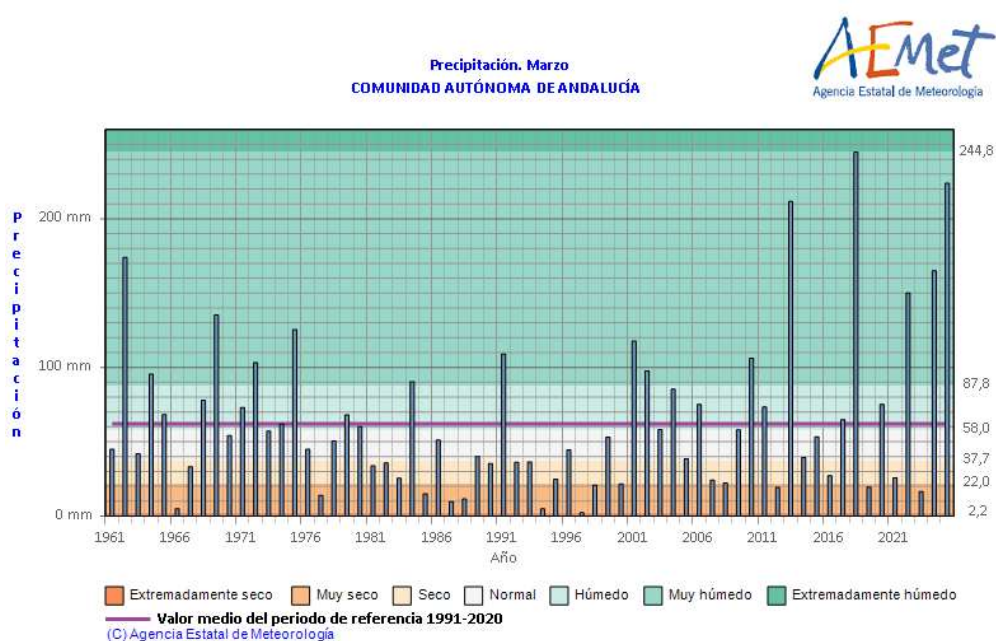
Agencia Estatal de Meteorología



AEMet



Carácter precipitación mensual



Serie Precipitación Media en Andalucía

Nota: Los datos empleados para elaborar este Avance Climatológico son provisionales y están sujetos a una posterior validación. ©AEMET: Autorizado el uso de la información y su reproducción citando AEMET como autora de la misma.

MINISTERIO
PARA LA TRANSICIÓN ECOLÓGICA
Y EL RETO DEMOGRÁFICO

Agencia Estatal de Meteorología



AEMet

TABLAS DE EFEMÉRIDES DEL MES DE MARZO

PRECIPITACIÓN MÁXIMA 24 H

INDICATIVO	MES	NOMBRE	PMAX24	FPMAX24
5704B	3	CAZALLA DE LA SIERRA	1072	17/03/2025
6340X	3	GARRUCHA, PUERTO	978	01/03/2025
5733X	3	ALMADEN PLATA (LAS NAVAS AUTOMATICA)	936	17/03/2025
5654X	3	LA PUEBLA DE LOS INFANTES	908	17/03/2025
6175X	3	RINCON DE LA VICTORIA (AUTOMATICA)	828	13/03/2025
6312E	3	RÁGOL, PARQUE NACIONAL SIERRA NEVADA	767	05/03/2025
4575X	3	VALVERDE CAMINO (CH.GUADIANA AUTOMATICA)	766	17/03/2025
5246	3	SANTA ELENA	748	11/03/2025
5960	3	JEREZ DE LA FRONTERA/AEROPUERTO	712	03/03/2025

MINISTERIO
PARA LA TRANSICIÓN ECOLÓGICA
Y EL RETO DEMOGRÁFICO

Agencia Estatal de Meteorología



AEMet

RESUMEN METEO-CLIMÁTICO DEL MES DE MARZO

El mes de marzo empezó con una baja fría aislada, seguida de una DANA, que dejaron en nuestra comunidad precipitaciones moderadas e intensas, con importantes acumulados que provocaron numerosas incidencias en carreteras, inundaciones y el desbordamiento de algún río.

Al final de la primera semana llegó Jana, una borrasca muy activa que permaneció durante varios días cuasiestacionaria al noroeste de la Península enviando frentes e inestabilidad a nuestra zona, con fuertes vientos de componente sur, y precipitaciones intensas y persistentes, acompañadas en numerosos puntos de tormentas y granizo. Incluso se produjeron varios tornados, en Sevilla y Huelva. Jana fue poco a poco desplazándose hacia el sur mientras se rellenaba lentamente, aunque sin remitir el viento ni las lluvias.

Para el final de la segunda semana llegó un tren de borrascas: primero Konrad, que pasó rápido dejándonos una bajada notable de las temperaturas, seguido de la profunda borrasca Laurence, que dejó más precipitaciones en nuestra región, muchas de ellas en forma de nieve y granizo. Y por último Martinho, más duradera pero con chubascos de menor intensidad que las anteriores.

La última semana de marzo aún quedaban restos de inestabilidad, sobre todo en Andalucía occidental y el litoral atlántico, que fueron dando paso a la estabilidad, terminando el mes con tiempo estable, algunas brumas, nubes de evolución por las tardes, y levante en El Estrecho.

Sevilla, a 2 de abril de 2025

MINISTERIO
PARA LA TRANSICIÓN ECOLÓGICA
Y EL RETO DEMOGRÁFICO

Agencia Estatal de Meteorología