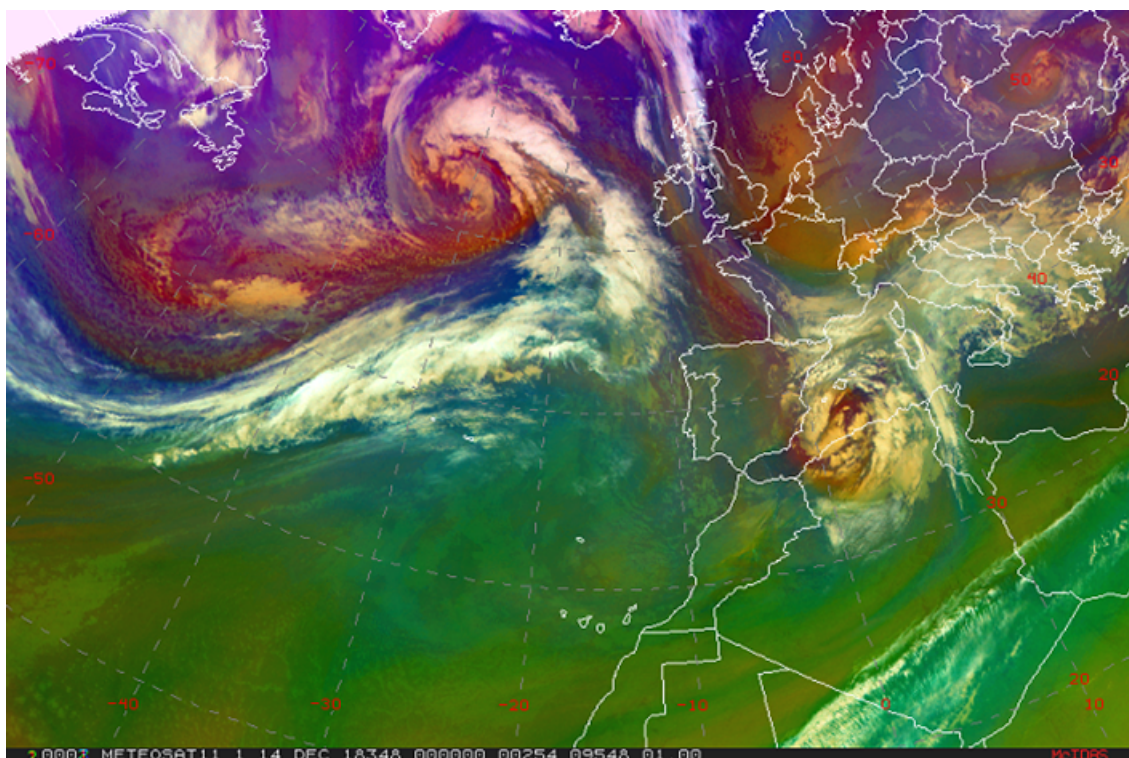


Borrasca Flora

La borrasca Flora, sexta de la temporada 2018-2019, fue nombrada por AEMET. Al igual que Adrian, se formó en el Mediterráneo, pero en esta ocasión afectó sobre todo al territorio español, especialmente a la Comunidad Valenciana, Murcia, Baleares y este de Aragón y de Andalucía, por rachas de viento, pero también por lluvias y fenómenos costeros.



La borrasca Flora, sexta de la temporada y segunda formada en el Mediterráneo, a las 00 UTC del día 14

Formación y evolución posterior de la borrasca

A lo largo del día 13 una vaguada en niveles altos atravesó la Península de oeste a este, acompañada de un frente frío en superficie. Originado por el paso de esta vaguada tuvo lugar un proceso ciclogénico en el Mediterráneo occidental, cuyo centro estuvo muy próximo inicialmente al litoral de Castellón (se ubicó a las 15 UTC del día 13 en 40 °N y 0.5 °E) y posteriormente se desplazó hacia Baleares durante la tarde-noche del día 13, y en dirección sureste, hacia el sur de Italia, donde comenzó a debilitarse, a lo largo del día 14. Durante los días 15 y 16 continuó desplazándose por el Mediterráneo central y oriental hasta terminar de rellenarse. En sus momentos

de máxima profundización el mínimo de presión quedó ligeramente por debajo de 1000 hPa, por lo que no fue una borrasca muy profunda.

Avisos emitidos

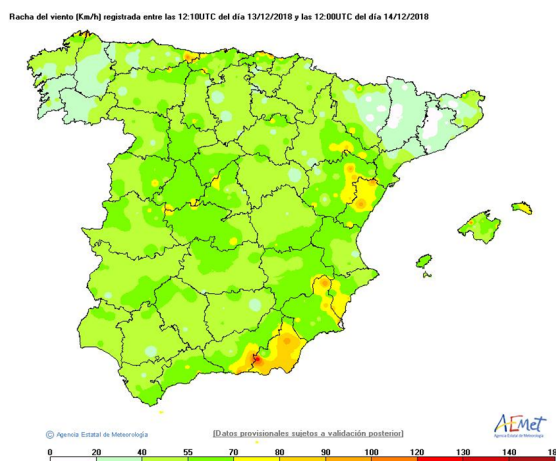
El día 13 se emitieron avisos de nivel naranja por rachas de viento superiores a 90-100 km/h, según zonas, en las provincias de Castellón, Alicante, Murcia, Almería y Granada, además de en Ibiza y Formentera. Los avisos comenzaron en algunos casos por la mañana del día 13 y otros a lo largo de la tarde, y se prolongaron durante el día 14, más cuanto más al este. Hubo también avisos costeros de nivel naranja en todas las Baleares, Barcelona, Girona, Almería y Melilla por vientos de fuerza 7 a 8 y olas de 3 a 5 metros durante el mismo periodo horario, entre el día 13 y el 14, y amarillos en el resto del litoral mediterráneo. También se dieron algunos avisos por precipitaciones y por nieve, sobre todo en el norte peninsular y en el Mediterráneo, relacionados con el paso de vaguada y el frente que dieron origen a Flora.

Principales impactos en España

Lo más destacado fueron las fuertes rachas de viento, que entre la tarde del día 13 y mediodía del día 14 superaron o estuvieron muy cerca de los 100 km/h en puntos de Almería, Granada, Castellón, Tarragona, Teruel, Murcia y Mallorca. Como valores más destacados señalamos los siguientes:

- Láujar de Andarax (Almería): 129 km/h a las 00:30 h.l. del día 14
- Sierra de Alfabia, Bunyola (Mallorca): 104 km/h a las 07:20 del día 14
- La Pobla de Benifassà-Fredes (Castellón): 103 km/h a las 12:40 del día 14
- Castell de Ferro (Granada): 102 km/h a las 00:20 del día 14
- Yecla (Murcia): 100 km/h a las 00:20 del día 14

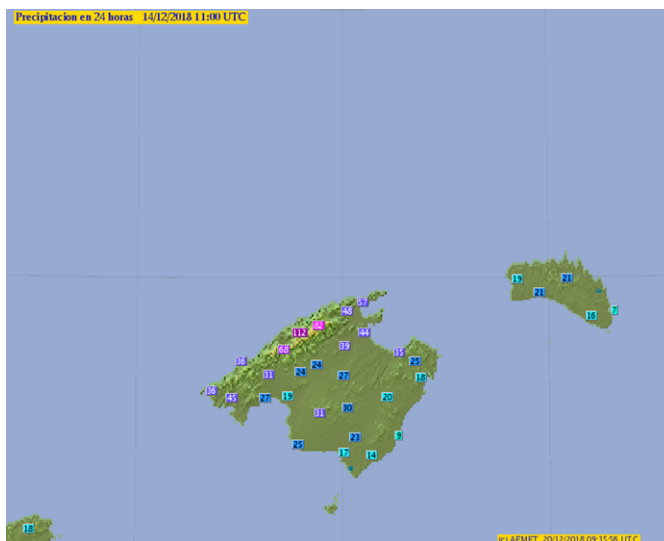
Previamente a la formación de Flora, el paso del frente frío durante la primera mitad del día 13 había provocado también rachas superiores a 90 km/h en puntos de la mitad occidental peninsular.



Rachas máximas de viento entre las 12 UTC (13 h. l.) del día 13 y la misma hora del día 14 de diciembre

Respecto al oleaje, en la boya de Mahón se registraron el día 14 olas de altura significativa superior a 5 metros y máxima superior a 9 metros. En otras boyas del entorno de Baleares se registraron valores algo menores.

Las precipitaciones asociadas a Flora fueron especialmente importantes en la Sierra Tramontana de Mallorca. En la estación de Escorca Son Torrella se recogieron 112 litros entre las 12 h. l. del día 13 y la misma hora del día 14. En otras estaciones cercanas se recogieron también importantes cantidades, superiores a 40/50 mm en el mismo periodo



Precipitación recogida en Baleares entre las 11 UTC (12 h.l.) del día 13 y la misma hora del día 14

de 24 horas en algunos casos. En otros puntos de la Península, especialmente en el este de Guipuzcoa y vertiente cantábrica de Navarra, se recogieron también cantidades importantes de precipitación en el mismo periodo (entre 50 y 90 mm), debido al flujo del norte establecido entre el anticiclón de las Azores y la borrasca Flora durante las primeras horas de su formación.

Olas de 8 metros y rachas de 78 kilómetros alteran el tráfico marítimo

La borrasca Flora ha obligado a cerrar los puertos de Ciutadella y el de Maó. Este último se ha reabierto a las 14,30 horas

J.G.V. | 14/12/2018

Valorar: ★★★★★

4



Imagen de Sa Mesquida, este viernes. 14-12-2018 | Javier Coll


Siete Días Alhama
 @sietediasalhama

Seguir

El #Temporal ha dejado rachas de #viento de más de 60km/h en #AlhamadeMurcia. El servicio de Jardines procederá a retirar los árboles más afectados en nuestro municipio. #borrascaflora #Tiempo #Alhama #7DiasAlhama #sietediasalhama



El fuerte viento provoca varias incidencias en el arbolado urbano. sietediasalhama.com

13:22 - 14 dic. 2018

1 Retweet 1 Me gusta






Repercusión de Flora en las redes sociales