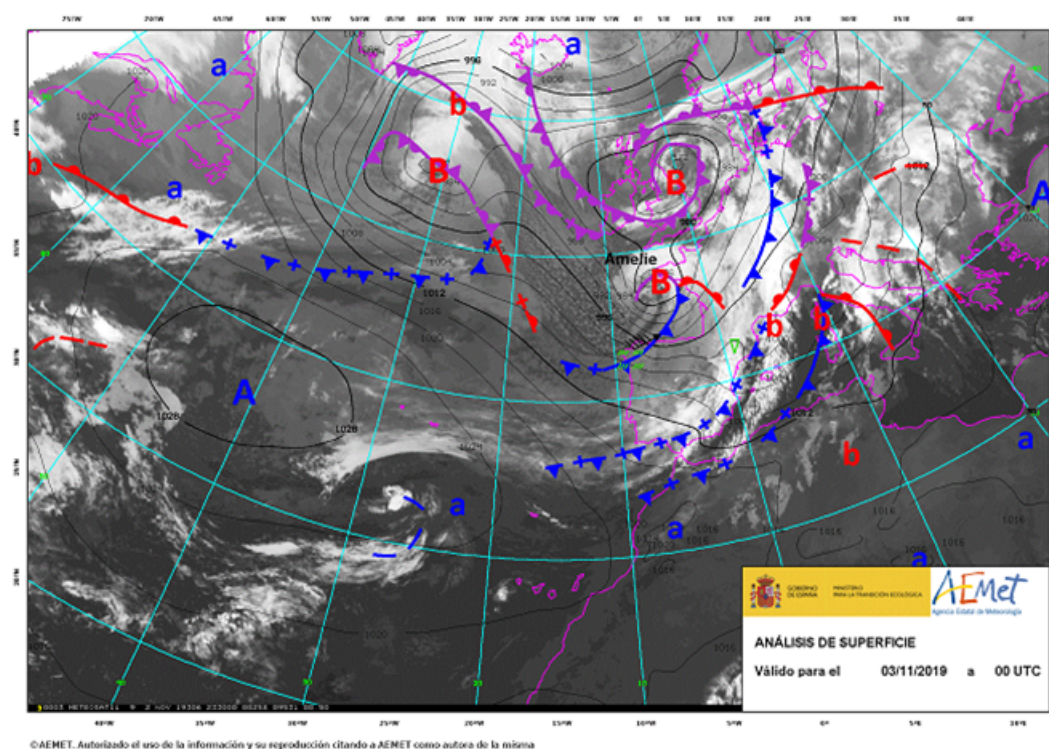


Borrasca Amelie

La borrasca Amelie, primera con nombre de la temporada 2019-2020, fue nombrada por Météo France el 1 de noviembre a las 16:00 UTC (17 h.l.) debido a la emisión de avisos de rachas de viento de nivel naranja en Francia a partir de las 03:00 UTC del día 3. Por su parte AEMET emitió a las 22:00 UTC (23 h.l.) del mismo día 1 avisos de nivel naranja por rachas de viento en Galicia válidos a partir de las 23:00 UTC del día 2 (00 h.l del día 3). Posteriormente, AEMET emitió otros avisos, tanto de fenómenos costeros, que llegaron al nivel rojo en Asturias, Cantabria y País Vasco, como de rachas viento, todos de nivel naranja o amarillo. Tras su rápido paso por el Cantábrico, Amelie llegó a Francia donde produjo grandes daños a su paso los días 3 y 4.



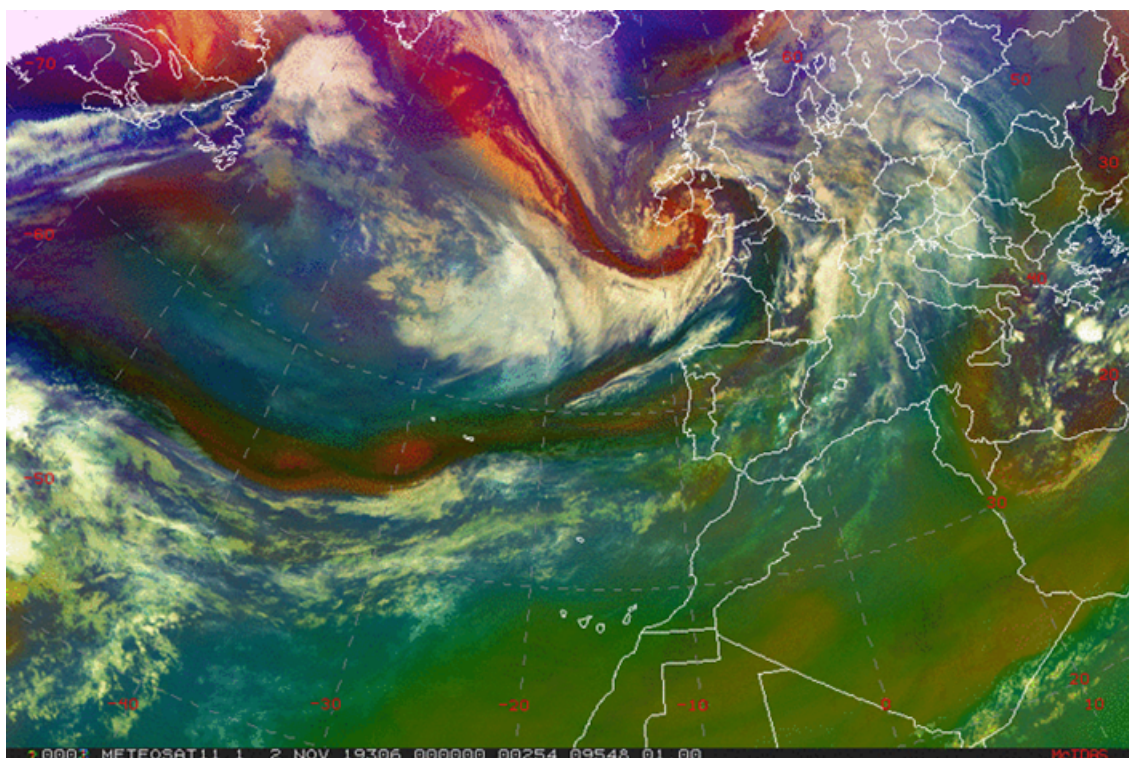
La borrasca Amelie en el momento de su máxima profundización, 3 de noviembre a las 00 UTC

Formación y evolución posterior de la borrasca

La borrasca Amelie se formó a lo largo del día 2 de noviembre por un proceso de ciclogénesis explosiva dentro de una gran zona de bajas presiones en el Atlántico norte, en torno al paralelo 50 °N y meridiano 20 °W, es decir, a poca distancia de Europa occidental. Conducida por un fuerte

chorro de unos 180 kt en niveles altos, Amelie se desplazó rápidamente en dirección a Francia, a donde llegó hacia las 00 horas del día 3, pasando su centro concretamente por Bretaña. A lo largo de ese día, y hasta primeras horas del día 4, afectó a los países de Europa occidental, muy especialmente a Francia. Durante el resto del día 4 Amelie fue absorbida por la borrasca de gran tamaño que afectaba a casi toda Europa, centrada en las Islas Británicas.

Por lo que respecta a España, el rápido paso de Amelie, con un frente frío asociado en su lado sur, afectó sobre todo a la mitad norte peninsular durante el día 3, por oleaje en el Cantábrico, vientos fuertes con rachas muy fuertes, incluso huracanadas, y lluvias y chubascos que afectaron desde Galicia a Pirineos, y también a zonas montañosas del centro y sur. Los efectos de Amelie llegaron a Baleares a últimas horas del día 4, mientras que las islas Canarias no fueron afectadas por su paso.



Evolución de la borrasca Amelie entre las 00 UTC del día 2 y las 00 UTC del día 4 de noviembre

Avisos emitidos

Se emitieron avisos de nivel rojo por fenómenos costeros el día 3 en Asturias, Cantabria y Vizcaya, si bien de corta duración, pues se esperaba "viento del W fuerza 10 con rachas. Mar combinada del NW aumentando ocasionalmente a 8 m." En el resto del litoral cantábrico, Galicia, Valencia, Alicante

y Almería se emitieron avisos costeros de nivel naranja, mientras que en el resto del litoral mediterráneo, incluyendo Baleares, fueron de nivel amarillo.

Los avisos de rachas de viento llegaron hasta el nivel naranja y se dieron en Galicia, Asturias, Cantabria, País Vasco, Navarra, Cataluña, Castilla y León, Castilla-La Mancha, Comunidad Valenciana, Andalucía, Murcia y Baleares, con valores de entre 90 y 120 km/h según zonas.

No se emitieron avisos de ningún nivel por otros fenómenos.

Principales impactos en España

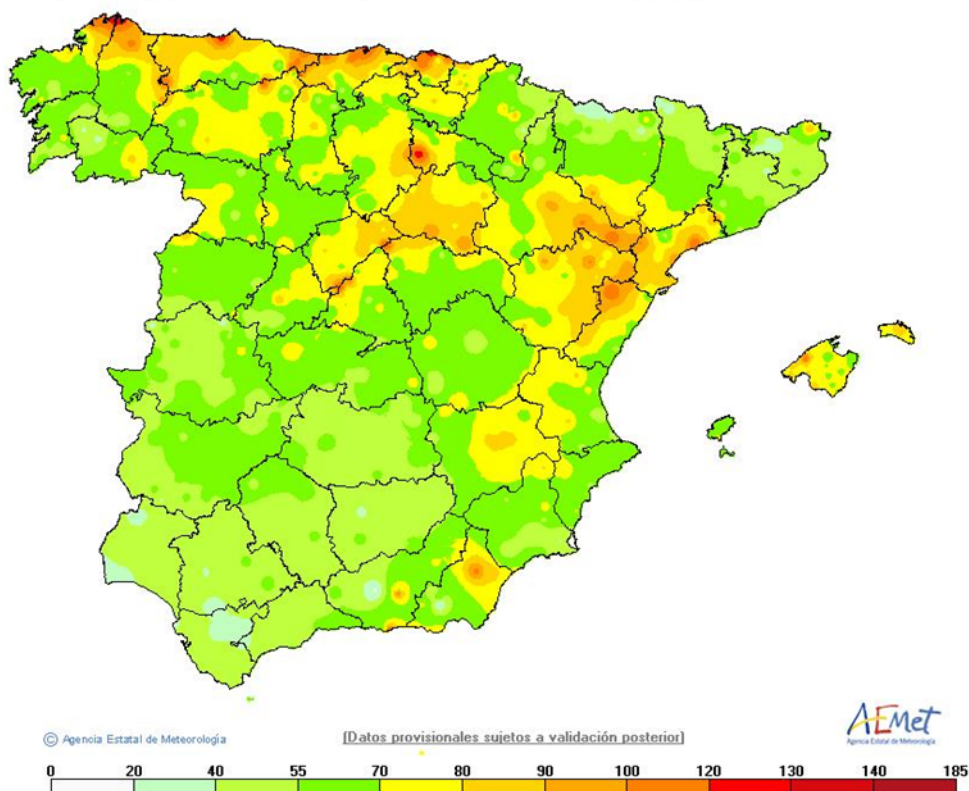
Los efectos más destacados de la borrasca Amelie estuvieron en relación con el fuerte oleaje en el Cantábrico, donde las olas llegaron a los 10 metros de altura significativa durante el domingo 3, con las fuertes rachas de viento en grandes áreas de la mitad norte, y con las lluvias en Galicia, Cantábrico y Pirineos.

En cuanto a las rachas de viento, fueron especialmente intensas entre las últimas horas del sábado 2 y la primera mitad del domingo 3, y en los cabos del litoral cantábrico. Como valores más destacados señalamos los siguientes, todos en hora local:

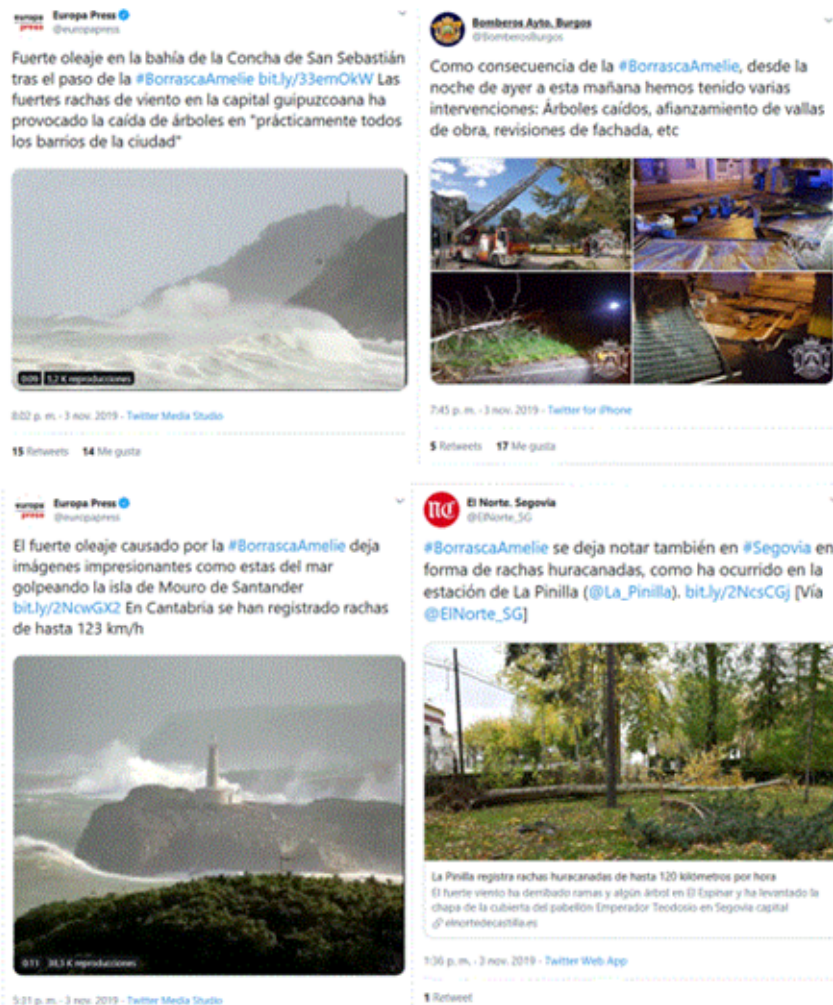
- Machichaco (Bizcaia): 170 km/h a las 05:00 del día 3
- Estaca de Bares (Coruña): 156 km/h a las 01:30 del día 3
- Valdezcaray (La Rioja): 132 km/h a las 03:50 del día 3
- Asturias Aeropuerto (Asturias): 130 km/h a las 01:40 del día 3
- Santander (Cantabria): 123 km/h a las 03:20 del día 3
- Puerto de San Isidro (León): 121 km/h a las 06:00 del día 3

- La Pinilla (Segovia): 120 km/h a las 03:20 del día 3
- Morella (Castellón): 119 km/h a las 09:40 del día 3
- Puerto Alto del León (Madrid): 118 km/h a las 07:30 del día 3
- Torrelavega Sierrapando (Cantabria): 116 km/h a las 03:20 del día 3

Racha del viento (Km/h) registrada entre las 00:10UTC del día 03/11/2019 y las 00:00UTC del día 04/11/2019



Rachas máximas registradas durante el día 3 de noviembre



Tuits emitidos por diversos usuarios en relación con la borrasca Amelie y sus efectos