

# RESUMEN MENSUAL DE LA RADIACIÓN ULTRAVIOLETA (UVI) Y LA CAPA DE OZONO

AGOSTO 2025

DEPARTAMENTO DE INFRAESTRUCTURAS Y SISTEMAS  
SERVICIO DE REDES ESPECIALES Y VIGILANCIA ATMOSFERICA  
CENTRO RADIOMETRICO NACIONAL

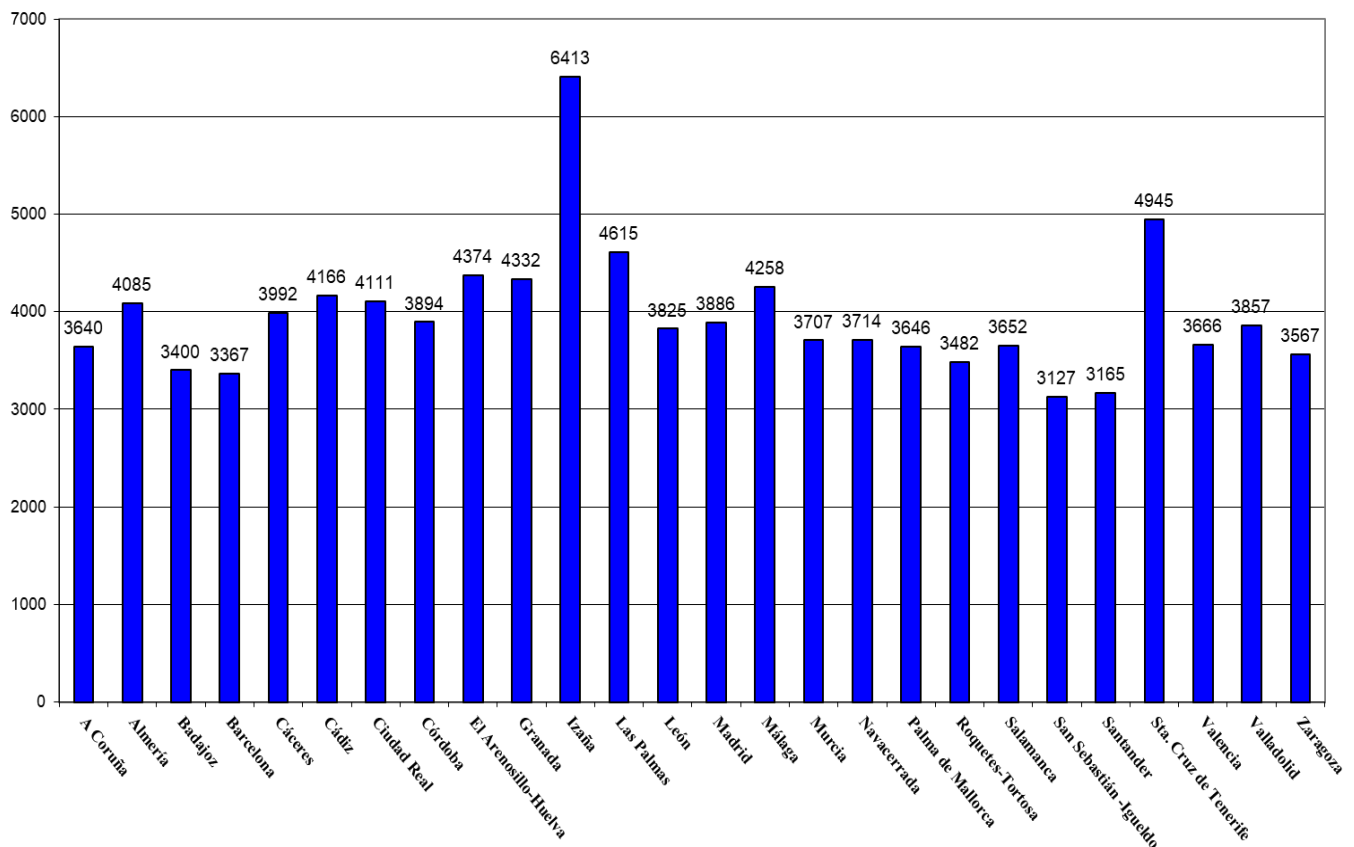
29/09/2025

## RADIACIÓN ULTRAVIOLETA

La distribución de la radiación ultravioleta no sigue completamente el modelo de distribución de la radiación solar global, siendo más dependiente todavía de la altura sobre el nivel del mar y menos dependiente de la nubosidad, al tener un alto componente de radiación difusa. En general los valores más altos se observan en Canarias, por su latitud tan meridional, en las dos mesetas, por su mayor altura sobre el nivel del mar, y en el sur de Andalucía (sobre todo en otoño e invierno) por su ubicación con respecto al resto de estaciones peninsulares. Por el contrario los valores más bajos se registran normalmente en la zona norte del Mediterráneo, Cantábrico y Galicia.

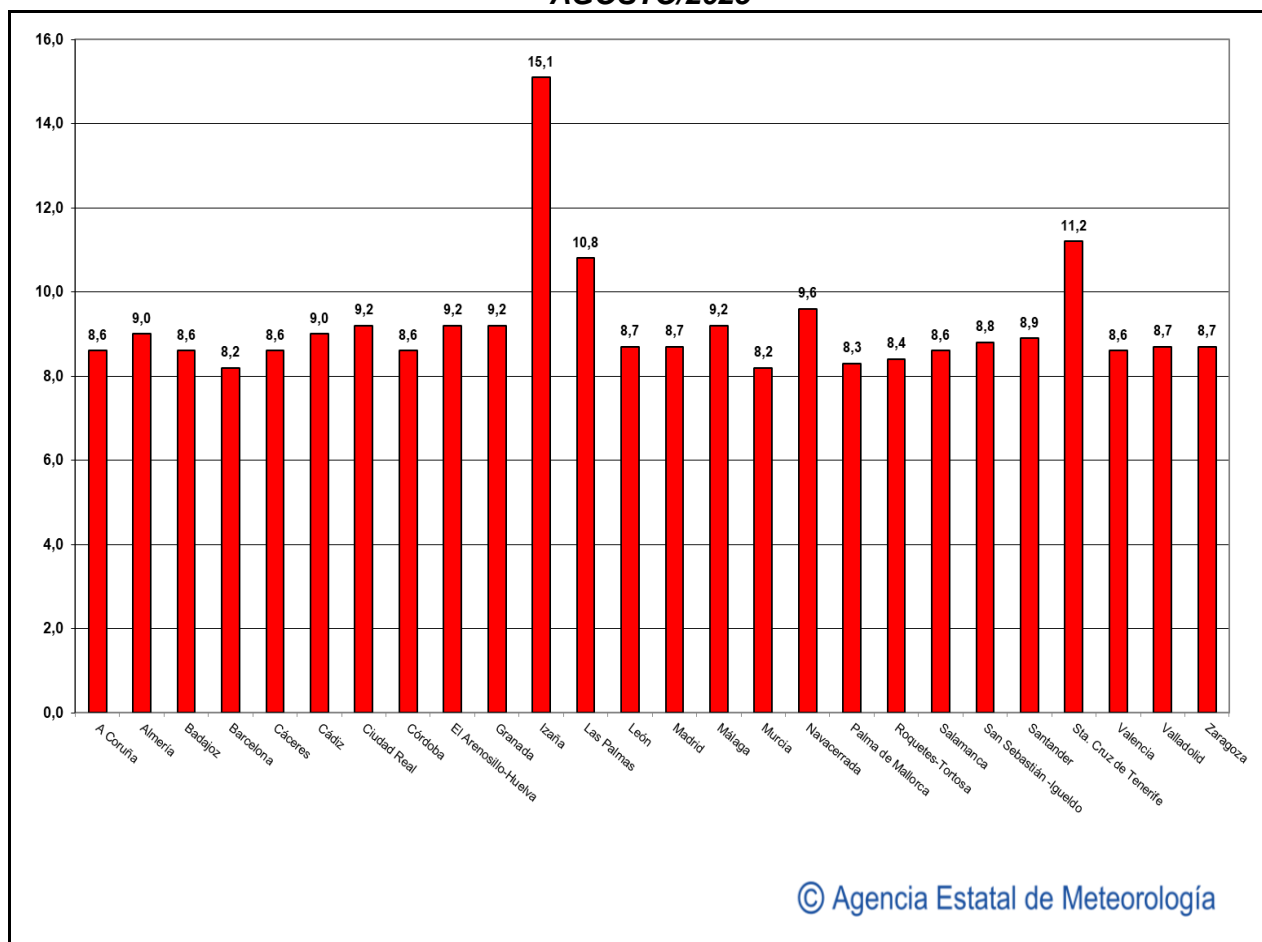
En las gráficas siguientes se muestra, en la primera, la distribución media diaria de la radiación ultravioleta eritemática (UVER) según la escala eritemática de Diffey; y en la segunda, los valores máximos del índice de radiación ultravioleta (UVI) registrados en los principales puntos de la red de medidas de radiación ultravioleta.

### VALORES MEDIO DIARIOS DE RADIACIÓN UV Eritemática EN DISTINTAS ESTACIONES DE LA RED AGOSTO/2025(J/m<sup>2</sup>)



El máximo UVI registrado en agosto (datos minutas) fue de 15,1 en el Observatorio Atmosférico de Izaña en Tenerife (a 2.371 m de altitud). En la Península el UVI máximo fue 9,6 en Navacerrada. La media de las máximas en las estaciones de la Península y Baleares de este mes ha sido de 8,8.

### **VALORES MÁXIMOS DEL INDICE UVI** **AGOSTO/2025**



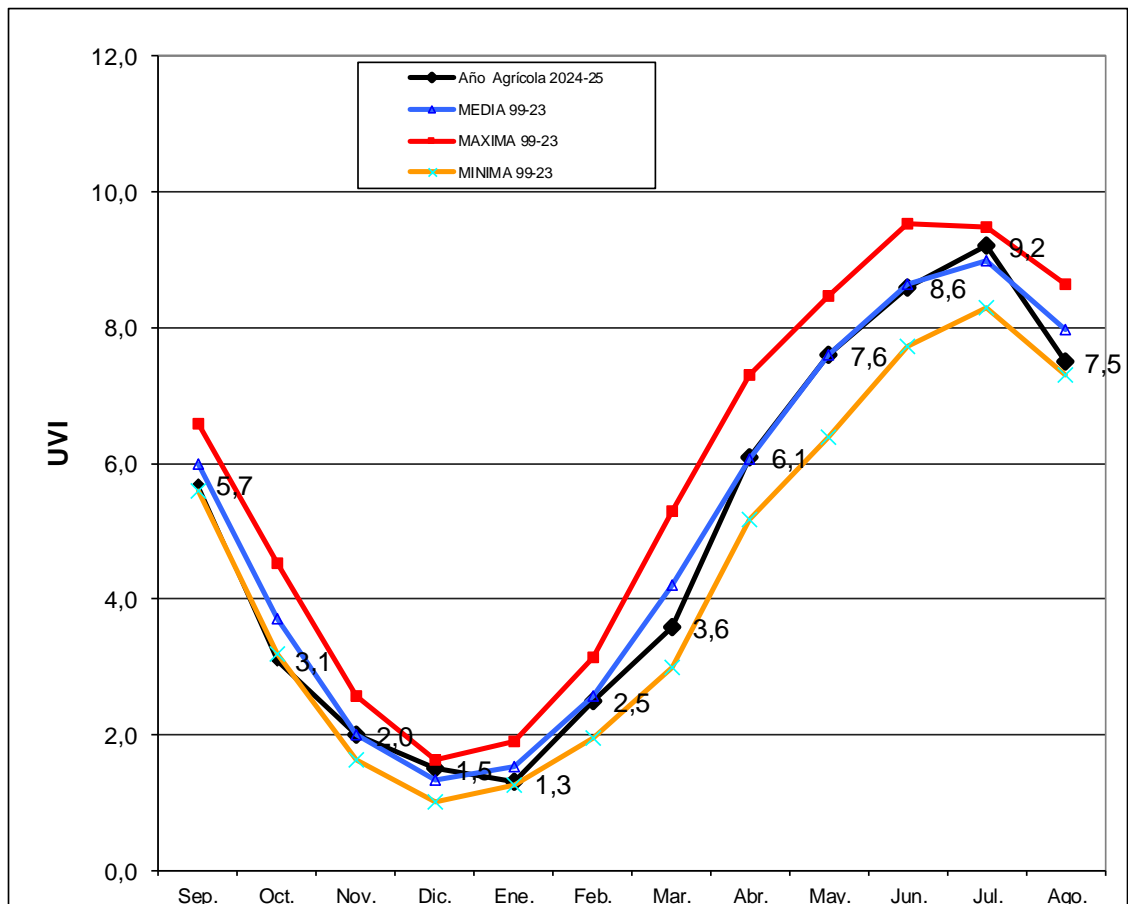
## ESTACIÓN DEL CENTRO RADIOMÉTRICO NACIONAL (MADRID)

La media mensual del UVI máximo diario en agosto ha sido inferior a la media de la serie histórica. Así, la media en Madrid del UVI máximo diario ponderado (máxima de valores medios semihorarios) ha sido de 7,5.

### AGENCIA ESTATAL DE METEOROLOGÍA CENTRO RADIOMÉTRICO NACIONAL

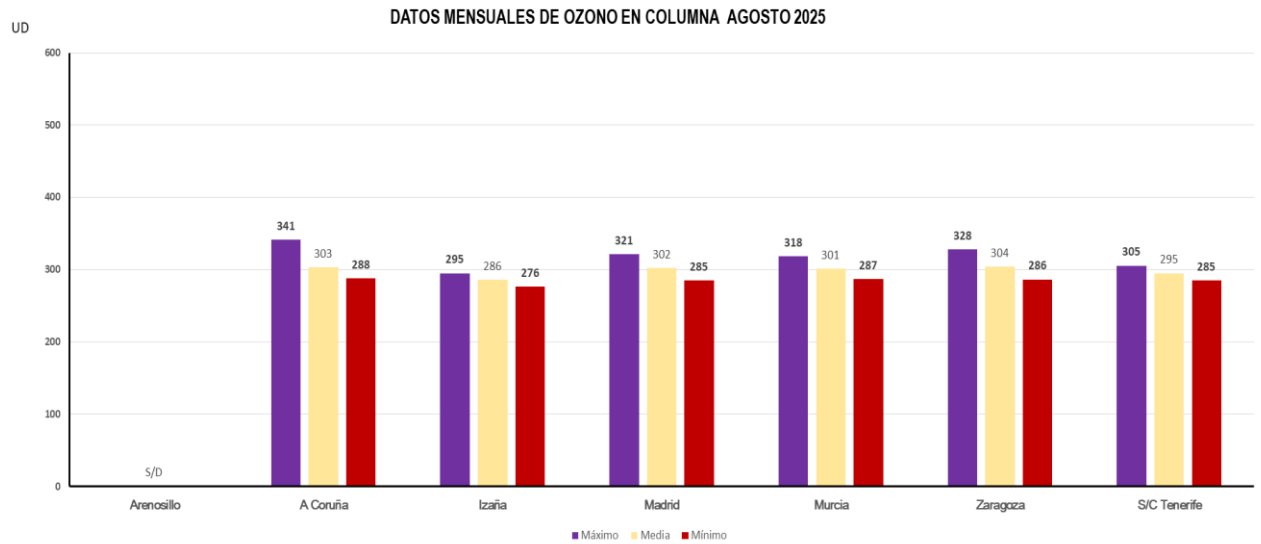
#### MEDIA DIARIA MENSUAL DE UVI MAX DIARIO ESTACION : MADRID (AEMET - CRN - Ciudad universitaria)

	2024				2025							
	Sep.	Oct.	Nov.	Dic.	Ene.	Feb.	Mar.	Abr.	May.	Jun.	Jul.	Ago.
Año Agrícola 2024-25	5,7	3,1	2,0	1,5	1,3	2,5	3,6	6,1	7,6	8,6	9,2	7,5
MEDIA 99-23	6,0	3,7	2,0	1,3	1,5	2,6	4,2	6,1	7,6	8,6	9,0	8,0
MAXIMA 99-23	6,6	4,5	2,6	1,6	1,9	3,1	5,3	7,3	8,5	9,5	9,5	8,6
MINIMA 99-23	5,6	3,2	1,6	1,0	1,3	2,0	3,0	5,2	6,4	7,7	8,3	7,3

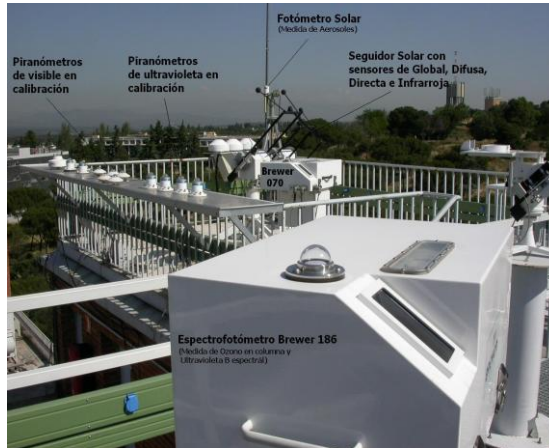


## CAPA DE OZONO

En el siguiente gráfico se muestran los valores diarios de ozono total en columna para todas las estaciones de la Red de Espectrofotómetros Brewer con los valores medios, máximos y mínimos registrados en cada una de ellas. Se ha dado un máximo de 341 Unidades Dobson en A Coruña y un mínimo de 276 UD en Izaña.



## ESTACIÓN DEL CENTRO RADIOMÉTRICO NACIONAL (MADRID)

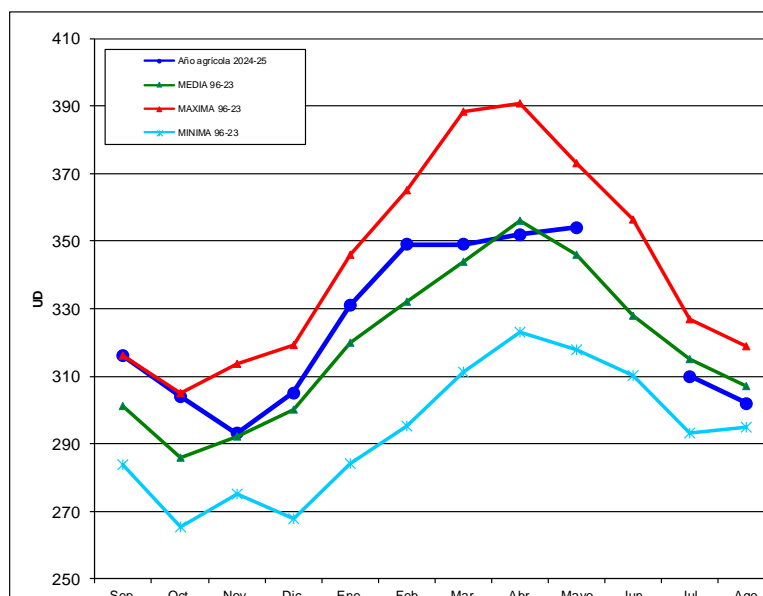


El contenido medio mensual de ozono total en columna, medido en la estación del Centro Radiométrico Nacional (CRN) en agosto, fue de 302 Unidades Dobson. Este valor ha sido inferior al valor medio de la serie 1996-2023 para este mes (307 UD).

AGENCIA ESTATAL DE METEOROLOGIA  
CENTRO RADIOMÉTRICO NACIONAL

### MEDIA DIARIA MENSUAL DE OZONO ESTACION : MADRID (AEMET-CRN- Ciudad universitaria) UNIDADES: Unidades Dobson

	2024				2025							
	Sep.	Oct.	Nov.	Dic.	Ene.	Feb.	Mar.	Abr.	Mayo	Jun.	Jul.	Ago.
Año agrícola 2024-25	316	304	293	305	331	349	349	352	354		310	302
MEDIA 96-23	301	286	292	300	320	332	344	356	346	328	315	307
MAXIMA 96-23	316	305	314	319	346	365	388	391	373	357	327	319
MINIMA 96-23	284	266	275	268	284	295	311	323	318	310	293	295

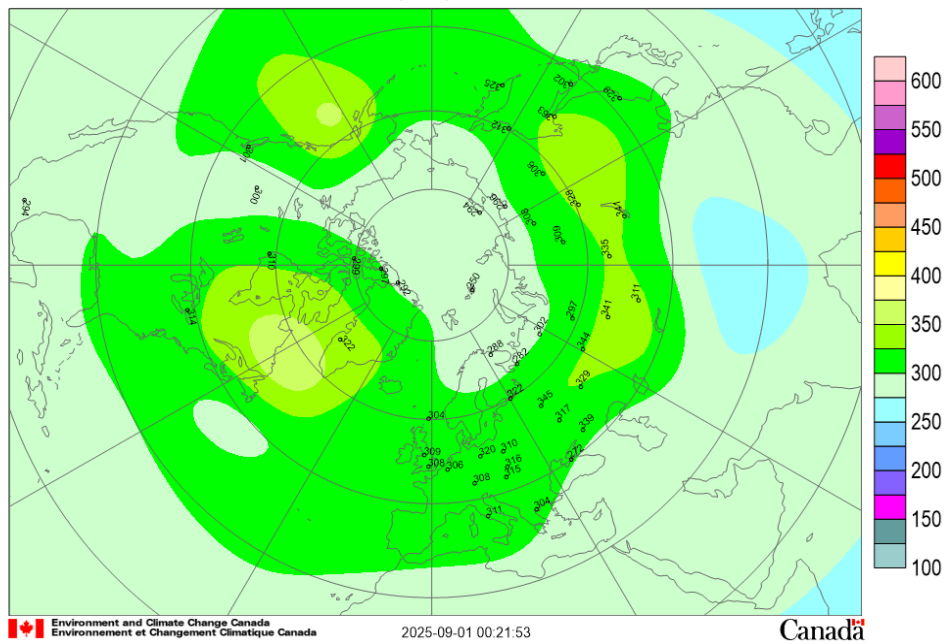


(De junio no se disponen de datos de la media mensual de ozono por encontrarse los equipos de medición en tareas de calibración.)

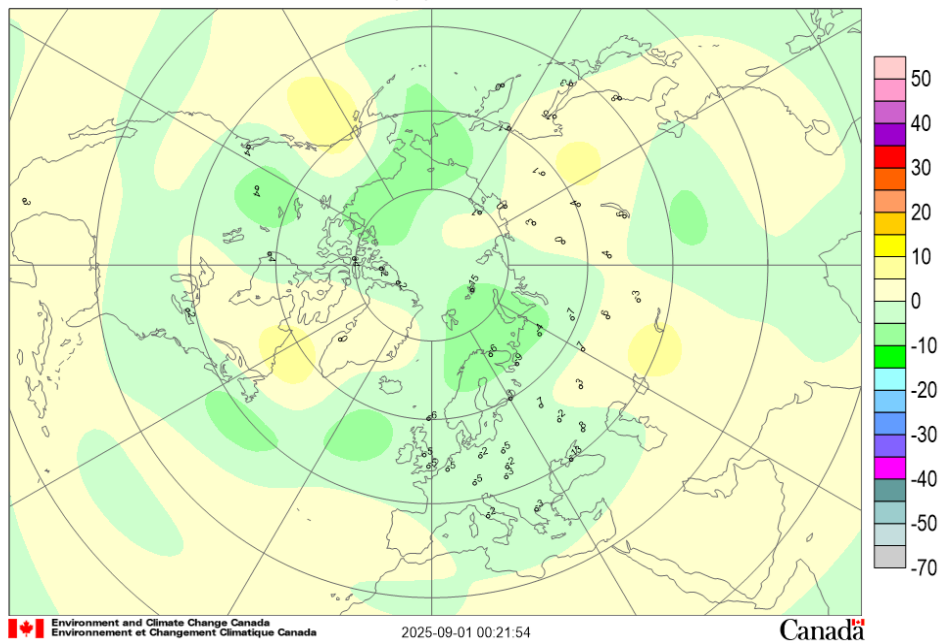
FUENTE: Agencia Estatal de Meteorología

En los siguientes mapas se puede ver la distribución media de la capa de ozono en el Hemisferio Norte durante el mes de agosto y la diferencia respecto a la media del período 1978-1988 estimada a partir de datos de satélite (instrumento TOMS, Total Ozone Mapping Spectrometer) para el mismo mes. En el continente europeo se han dado valores en torno a la media, siendo inferiores a ésta en el norte de la península Escandinava.

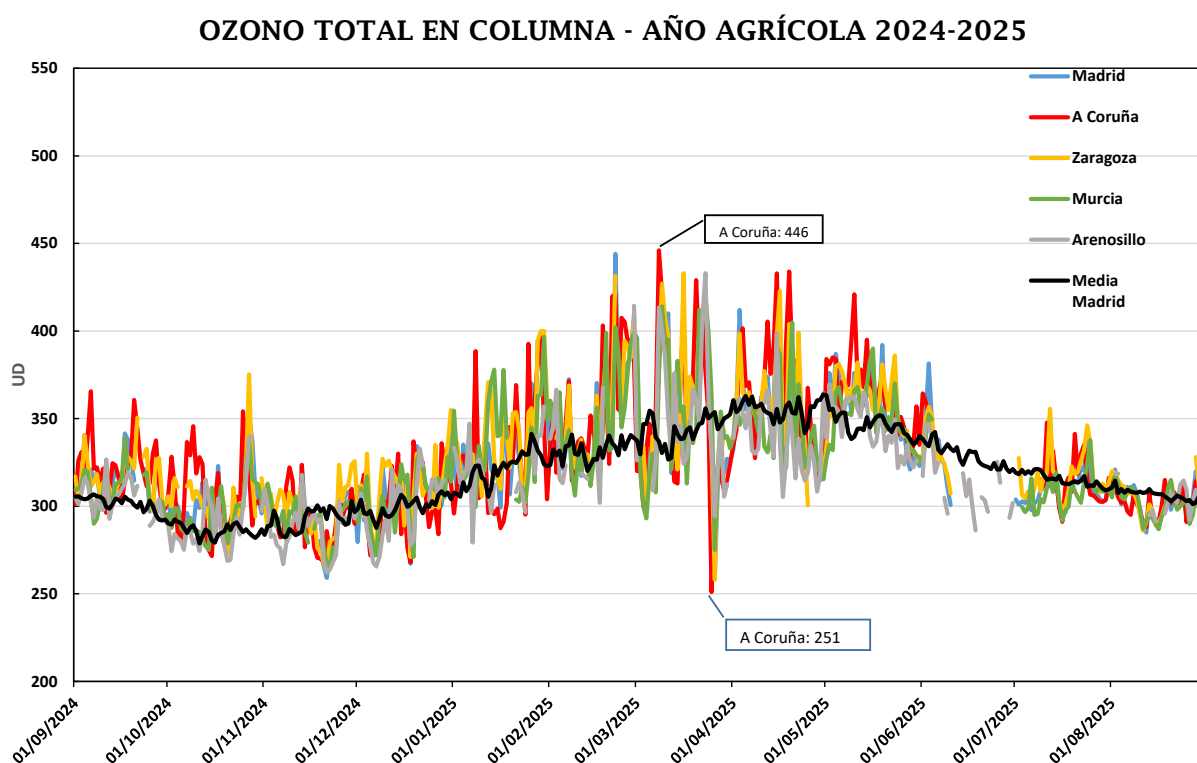
Mean total ozone (DU), 2025/08/01-2025/08/31



Mean deviation (%), 2025/08/01-2025/08/31



En el siguiente gráfico podemos ver la evolución de los valores diarios de ozono en columna en las estaciones de AEMET de la Península durante el año agrícola 2024-25, comparados con la media histórica diaria de Madrid.



Se recuerda que en la página web de la Agencia (en los apartados de “Observación” y “Predicción”) se proporciona, tanto información diaria sobre el índice ultravioleta (UVI) registrado el día anterior en las diferentes estaciones de la Red, como el índice previsto para los próximos 5 días. También en el apartado de “Ozono” se dan los valores diarios de ozono en columna obtenidos de los diferentes espectrofotómetros Brewer de la Red.