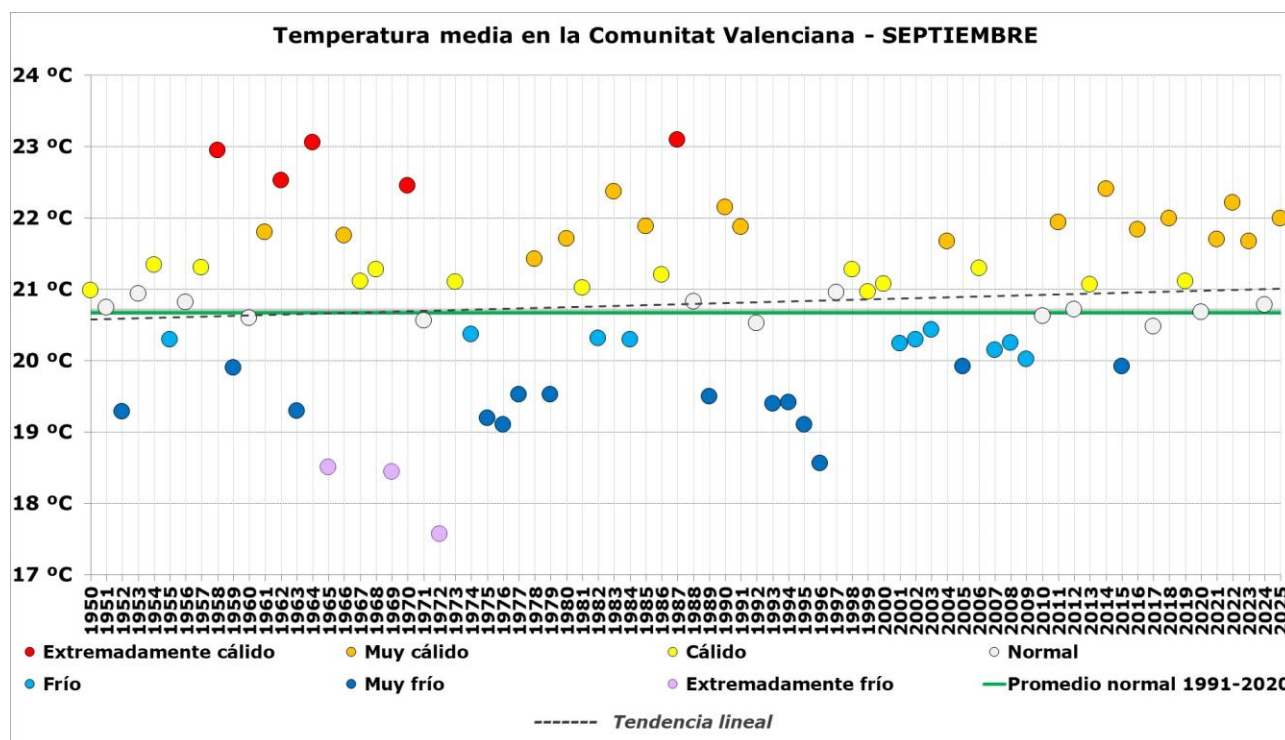


AVANCE CLIMATOLÓGICO DE SEPTIEMBRE DE 2025 EN LA COMUNITAT VALENCIANA

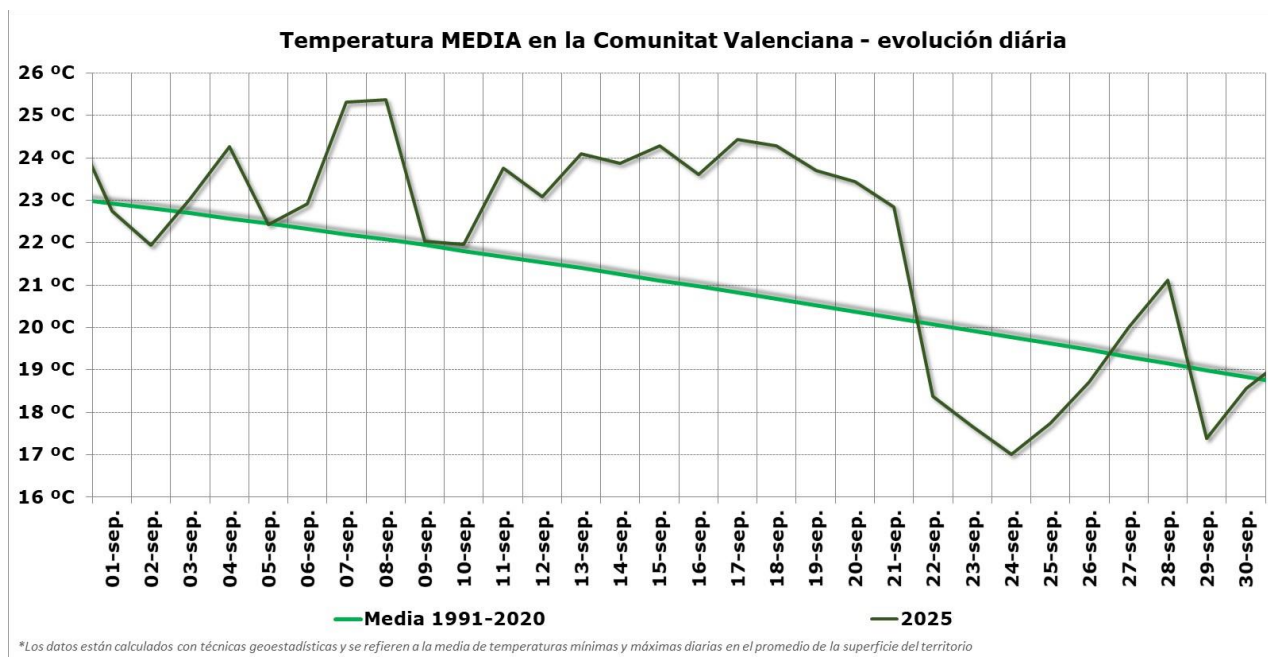
El mes de septiembre de 2025 ha sido **muy cálido** y **húmedo** en la Comunitat Valenciana. La temperatura media, 22.0 °C, es 1.3 °C superior a la de la climatología de referencia (20.7) y la precipitación acumulada ha sido 62.4 l/m², que es un 8 % superior al del promedio climático del periodo 1991-2020 (57.9 l/m²).



Es el décimo septiembre más cálido desde 1950. Las temperaturas máximas diurnas y nocturnas también han tenido un carácter muy cálido en el promedio del territorio, con una anomalía de +1.6 °C en las temperaturas máximas y 1.0 en las mínimas nocturnas.

El carácter muy cálido del mes se justifica por el largo periodo con temperaturas anormalmente altas que se prolongó durante las tres primeras semanas del mes. Entre los días 22 y 25 se produjo un acusado descenso térmico y un segundo el día 29, día de precipitaciones de intensidad muy fuerte o torrencial en zonas del litoral de Valencia y de Castellón.

Los valores más altos se registraron el día 4 en Sumacàrcer, con 40.0 °C, 39.5 en Carcaixent, 38.4 en Xàtiva y 38.1 en Ontinyent. Las temperaturas más bajas se registraron entre los días 22 y 25, con 0 °C el día 23 en el pico Gavilán, en la Puebla de San Miguel, 1.7 en Ademuz y 2.1 en Vilafranca.

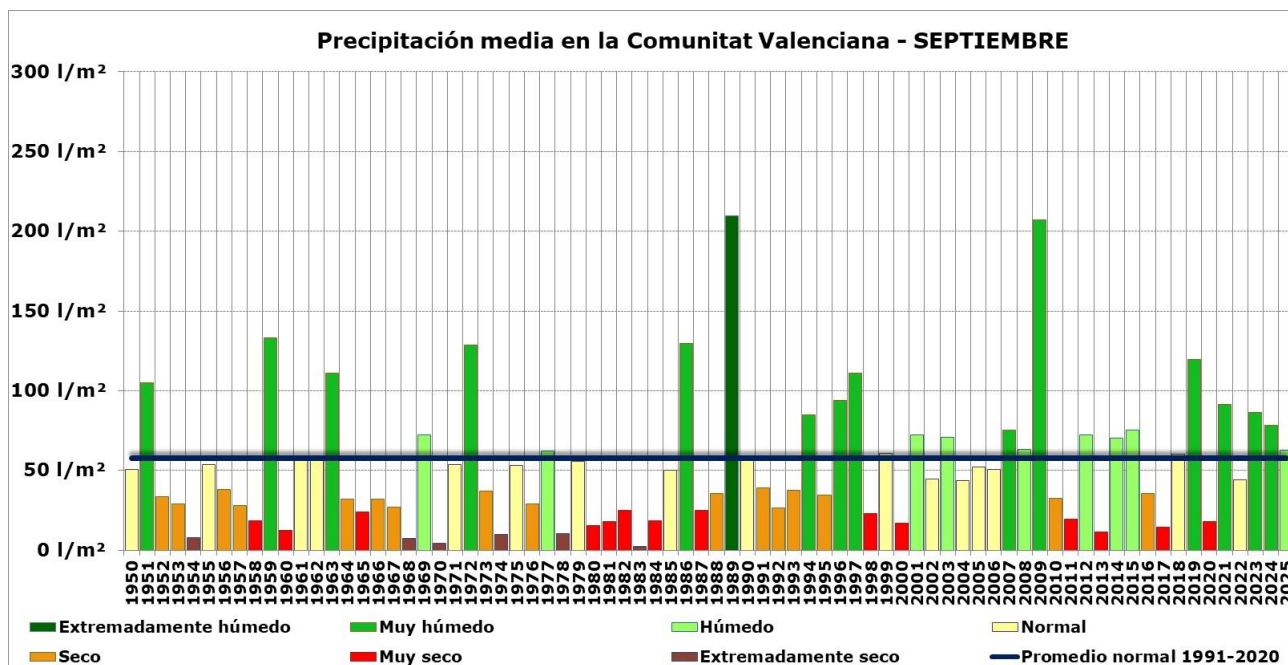


La anomalía de temperatura ha sido más alta en el interior de Valencia y Alicante, donde es superior a +2 °C, mientras que en el interior norte de Castellón y zonas del litoral ha sido inferior a +1 °C. El balance térmico de septiembre en las capitales y en otros observatorios seleccionados es el siguiente.

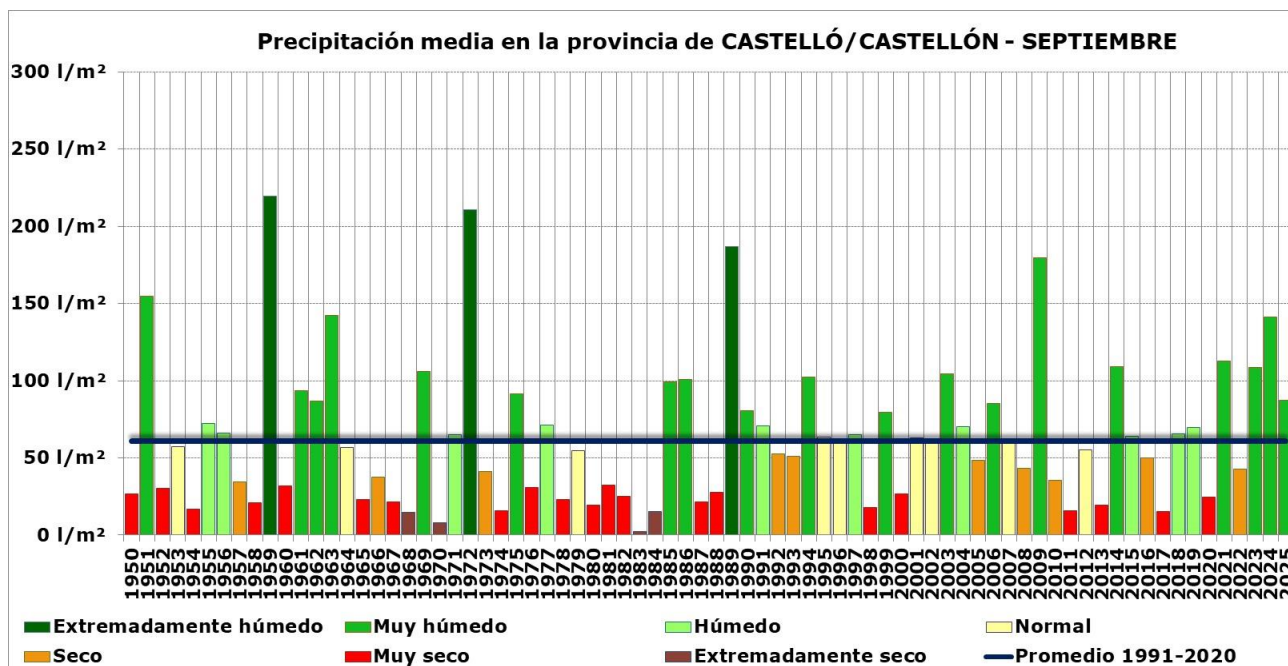
Observatorio	Temperatura media (septiembre de 2025)	Referencia climática Promedio (1991-2020)	Anomalía	Observatorio	Temperatura media (septiembre de 2025)	Referencia climática Promedio (1991-2020)	Anomalía
Fredes	15.8 °C	15.6 °C	+0.2 °C	Turis	23.5 °C	22.2 °C	+1.3 °C
Morella	18.4 °C	17.9 °C	+0.5 °C	Alacant/Alicante	25.2 °C	23.8 °C	+1.4 °C
Sagunto/Sagunt	23.8 °C	23.1 °C	+0.7 °C	Montanejos	21.1 °C	19.7 °C	+1.4 °C
Villafranca	16.9 °C	16.2 °C	+0.7 °C	Chelva	22.4 °C	21.0 °C	+1.4 °C
Castelló de la Plana - Almassora	24.1 °C	23.3 °C	+0.8 °C	Hondon de las Nieves	22.3 °C	20.9 °C	+1.4 °C
Polinyà de Xúquer	23.3 °C	22.5 °C	+0.8 °C	Miramar	25.3 °C	23.9 °C	+1.4 °C
Aeropuerto de Alicante-Elche	25.0 °C	24.1 °C	+0.9 °C	València	24.9 °C	23.5 °C	+1.4 °C
Javea/Xàbia	24.1 °C	23.2 °C	+0.9 °C	Chiva (la Pailla)	22.5 °C	21.0 °C	+1.5 °C
Fontilles (la Vall de Laguar)	23.4 °C	22.5 °C	+0.9 °C	Rojales	25.3 °C	23.8 °C	+1.5 °C
Alcalà de Xivert	23.3 °C	22.3 °C	+1.0 °C	Santa Pola	24.7 °C	23.2 °C	+1.5 °C
Alginet	25.5 °C	24.5 °C	+1.0 °C	Tuéjar	21.5 °C	20.0 °C	+1.5 °C
Atzeneta del Maestrat	21.4 °C	20.4 °C	+1.0 °C	Villena (sur)	21.8 °C	20.3 °C	+1.5 °C
Benicarló	23.4 °C	22.4 °C	+1.0 °C	Barx	23.3 °C	21.7 °C	+1.6 °C
Crevillent (los Molinos)	25.8 °C	24.8 °C	+1.0 °C	Beniatjar	21.3 °C	19.7 °C	+1.6 °C
Embalse d'Alcora	22.2 °C	21.2 °C	+1.0 °C	Benimantell	22.3 °C	20.7 °C	+1.6 °C
Embalse de Sichear	23.4 °C	22.4 °C	+1.0 °C	Bétera	23.8 °C	22.2 °C	+1.6 °C
Utiel	20.2 °C	19.2 °C	+1.0 °C	Bicorp	23.9 °C	22.3 °C	+1.6 °C
Alcoy/Alcoi	23.0 °C	21.9 °C	+1.1 °C	Montserrat	24.3 °C	22.7 °C	+1.6 °C
Villar del Arzobispo	21.9 °C	20.8 °C	+1.1 °C	Beneixama	23.2 °C	21.5 °C	+1.7 °C
Carcaixent	24.8 °C	23.6 °C	+1.2 °C	Benidorm	24.7 °C	23.0 °C	+1.7 °C
Torreblanca	23.8 °C	22.6 °C	+1.2 °C	Islas Columbretes	25.5 °C	23.7 °C	+1.8 °C
Xàtiva	25.2 °C	24.0 °C	+1.2 °C	Ontinyent	24.2 °C	22.4 °C	+1.8 °C
Ademuz	20.3 °C	19.0 °C	+1.3 °C	Petrer	23.5 °C	21.7 °C	+1.8 °C
Elche/Elx	25.6 °C	24.3 °C	+1.3 °C	Aeropuerto de València	24.7 °C	22.9 °C	+1.8 °C
Estivella	22.5 °C	21.2 °C	+1.3 °C	Carrícola	25.1 °C	23.2 °C	+1.9 °C
Llíria	23.7 °C	22.4 °C	+1.3 °C	Jalance	23.4 °C	21.5 °C	+1.9 °C
Novelda	24.9 °C	23.6 °C	+1.3 °C	Sumacàrcer	26.2 °C	24.3 °C	+1.9 °C
Los Desamparados (Orihuela)	25.4 °C	24.1 °C	+1.3 °C	Villena (la Vereda)	23.1 °C	21.1 °C	+2.0 °C
San Antonio de Benagéber	23.9 °C	22.6 °C	+1.3 °C	Fontanars dels Alforins	22.4 °C	20.2 °C	+2.2 °C
Segorbe	21.5 °C	20.2 °C	+1.3 °C	Pinoso/el Pinós	22.3 °C	20.1 °C	+2.2 °C



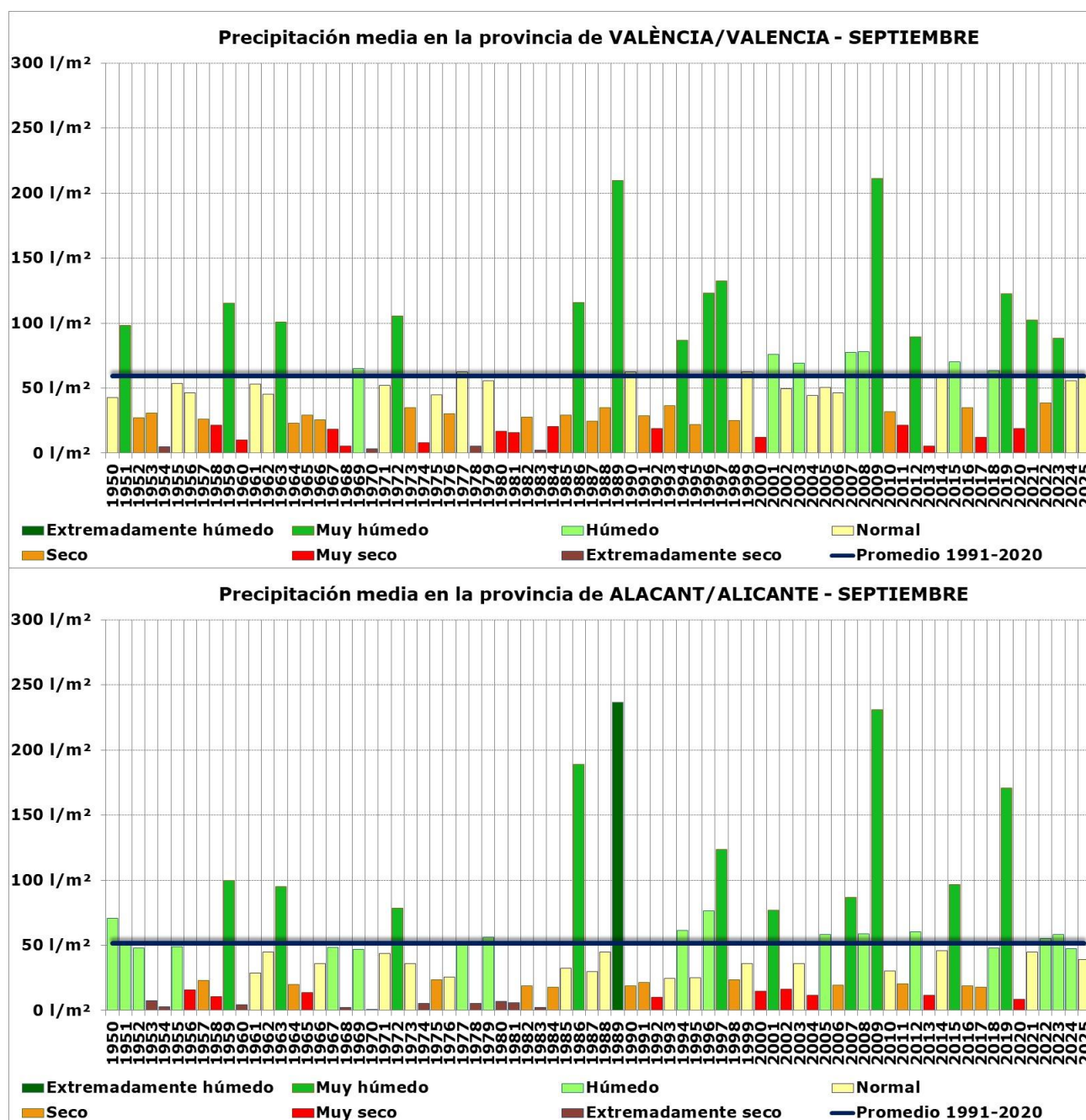
La precipitación acumulada ha sido 62.4 l/m^2 , que es un 8 % superior al del promedio climático del periodo 1991-2020 (57.9 l/m^2) y, globalmente, el mes se califica como **húmedo**.



Por provincias, el mes ha sido muy húmedo en Castellón, con un superávit de precipitación del 43 %.



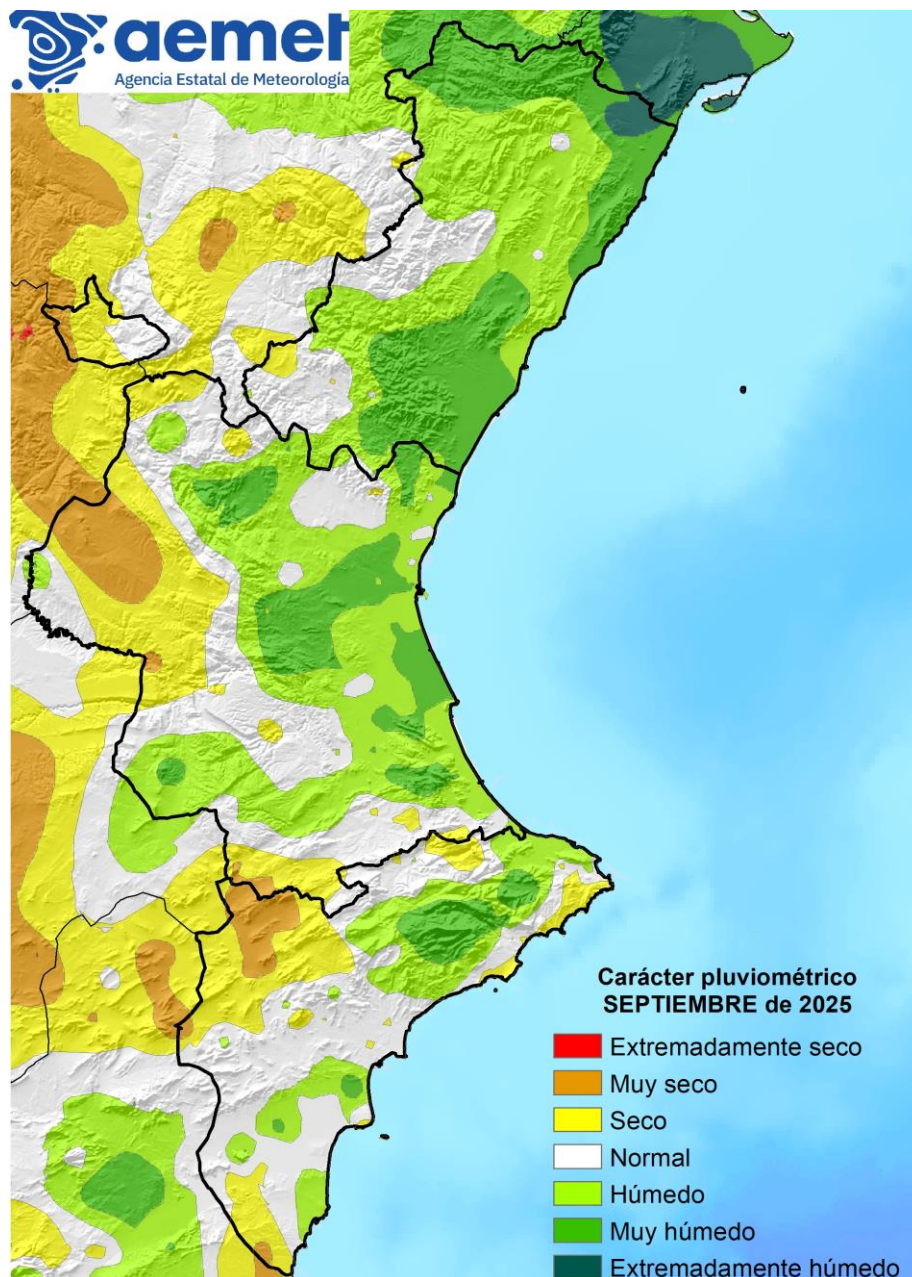
En Valencia y Alicante septiembre ha sido pluviométricamente normal, con un acumulado prácticamente igual al promedio normal en Valencia y con un déficit del 23 % en Alicante.



Con respecto al valor normal en cada punto, el mes se califica como **húmedo o muy húmedo** en el 53 % del territorio, que se corresponde con prácticamente toda la provincia de Castellón, el litoral de Valencia y zonas de la Marina Alta. Incluso el carácter es **extremadamente húmedo** en una pequeña zona del Baix Maestrat en el límite con Tarragona. Septiembre fue **seco o muy seco** en el 18 % del territorio, que se corresponde con zonas del interior de Valencia y Alicante. El carácter fue pluviométricamente normal en el resto.

MINISTERIO PARA LA
TRANSICIÓN ECOLÓGICA Y EL
RETO DEMOGRÁFICO

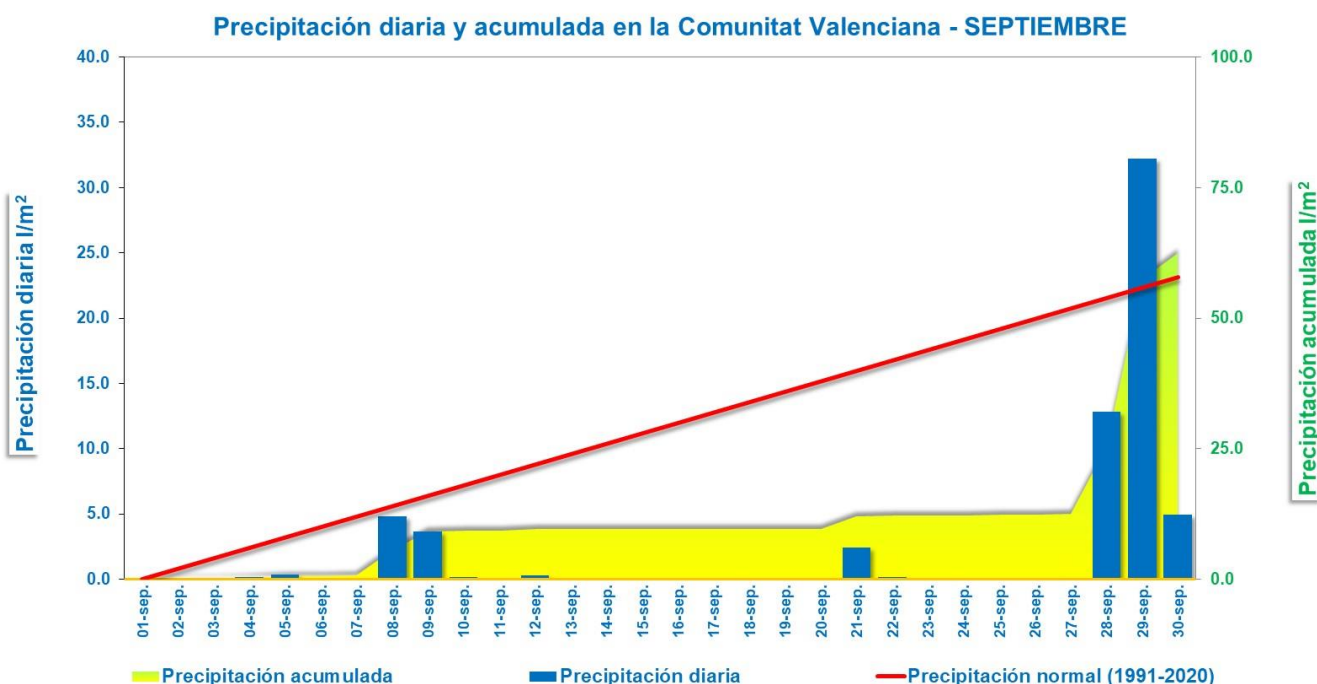
Agencia Estatal de Meteorología



Hasta el día 29, lo más característico fue la formación de tormentas de corta duración muy focalizadas en áreas relativamente reducidas que provocaron granizadas y reventones húmedos, como los que se produjeron el día 8 en la Vega Baja, afectando a zonas de los términos de Benferri, Orihuela (Urbanización Montepinar, Polígono Industrial Puente Alto y extremo norte de la ciudad), Redován, Callosa de Segura, Albaterra, Granja de Rocamora y Cox, donde puntualmente se superaron los 100 km/h. También el día 8 hubo un reventón húmedo en Xàtiva, con rachas de 100 km/h. El día 21 las tormentas con granizo afectaron a localidades de la Vall d'Albaida, la Costera y la Safor.

MINISTERIO PARA LA
TRANSICIÓN ECOLÓGICA Y EL
RETO DEMOGRÁFICO

Agencia Estatal de Meteorología

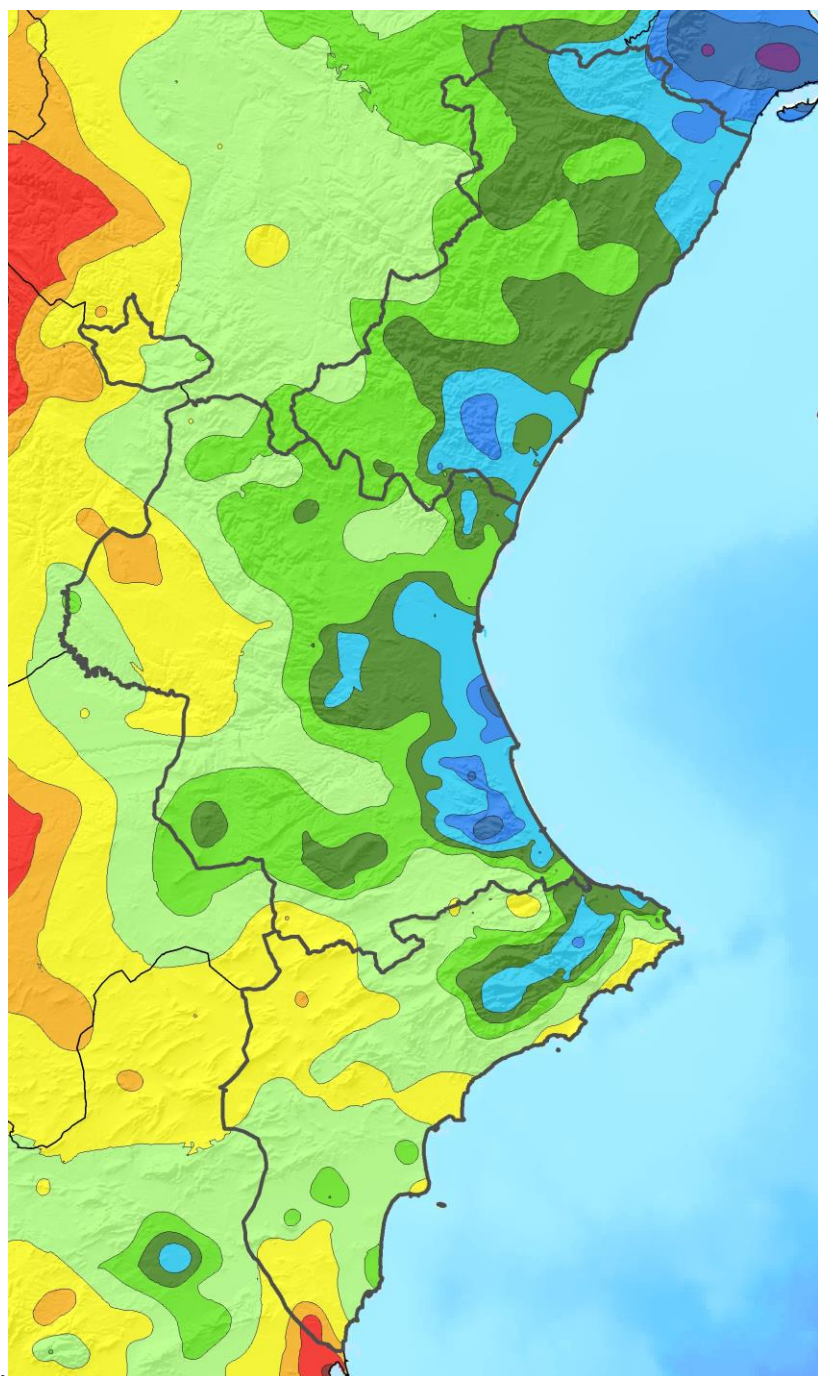


Los acumulados más importantes se produjeron los últimos días del mes, sobre todo el día 29, cuando a causa del paso de una vaguada fría y la entrada de viento de levante se activaron avisos rojos en el litoral norte de Castellón y en todo el litoral de Valencia.

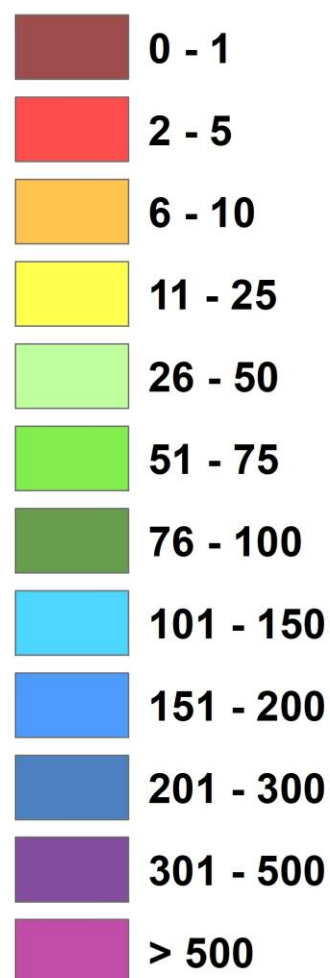
Las precipitaciones tuvieron intensidad torrencial de madrugada en zonas de la Serra d'Espadà y del Baix Maestrat. A partir de la mañana las precipitaciones más intensas afectaron al litoral de Valencia. En zonas del norte de la Safor, en el entorno el Mondúver, se acumularon 164.1 l/m² en Xeresa, de los cuales más de 100 en menos de una hora, entre las 8 y las 9 de la mañana. En Barx se acumularon 239.0 l/m² prácticamente en 4 horas y media, entre las 08:30 y las 12:00, también con intensidad torrencial.

Por la tarde una tormenta muy intensa se formó en la zona de Alzira, en la Ribera Alta, donde se acumularon 161.6 en la Casella y 137.1 en la ciudad. Esa tormenta se fue desplazando hacia la Ribera Baixa y zonas del sur del término municipal de Valencia. En estas zonas la intensidad fue torrencial, acumulándose hasta 196.0 l/m² en El Palmar. Esta tormenta provocó reventones húmedos en la zona litoral entre el norte de la ciudad de Cullera, el Mareny de Barraquetes y el Perelló, con rachas que llegaron a superar los 100 km/h alrededor de las 17 h.

Computando los datos de todas las tormentas del mes, el acumulado mensual más alto se ha registrado en Barx, con 265.8 l/m², en La Casella (Alzira) se acumularon 238.2, 221.1 en la Drova y 203.0 en El Palmar. En el otro extremo, en zonas el interior de Valencia y Alicante no se superaron los 15 l/m². El mínimo, 8.6 en la ciudad de Villena y 9.2 en Utiel.



Precipitación acumulada SEPTIEMBRE de 2025 (l/m²)



El balance pluviométrico en las capitales y en otros observatorios seleccionados durante el mes de septiembre es el que se adjunta en la tabla siguiente. Los datos de precipitación están expresados en l/m² y están ordenados de mayor a menor precipitación mensual acumulada.

MINISTERIO PARA LA
TRANSICIÓN ECOLÓGICA Y EL
RETO DEMOGRÁFICO

Agencia Estatal de Meteorología



Observatorio	Precipitación acumulada (septiembre de 2025)	Referencia climática Promedio (1991-2020)	Anomalía
Barx	265.8	114.5	+132 %
Alzira (la Casella)	238.2	101.3	+135 %
La Drova	222.1	111.3	+99 %
El Palmar (València)	203.0	86.6	+134 %
Xeresa	186.9	111.9	+67 %
Chovar	179.0	59.9	+199 %
Barxeta	178.0	82.1	+117 %
Parcent	169.0	87.1	+94 %
Alzira	161.0	82.1	+96 %
Onda	157.2	67.1	+134 %
Alzira (Torrecho)	155.5	91.0	+71 %
Benicarló	153.3	62.3	+146 %
Orba	135.1	92.8	+46 %
Aeropuerto de València	133.2	61.3	+117 %
Fredes	133.0	82.5	+61 %
La Font d'en Carròs	132.0	100.8	+31 %
Vila-real	124.9	65.6	+90 %
Silla	123.7	87.9	+41 %
Picanya	121.6	73.4	+66 %
València	121.5	72.2	+68 %
Sella	121.3	49.1	+147 %
San Antonio de Benagéber (Colinas)	119.5	56.0	+114 %
Pedreguer	118.4	86.4	+37 %
Castelló de la Plana - Almassora	117.0	61.1	+91 %
Callosa d'en Sarrià (El Algar)	116.9	62.3	+88 %
Carcaixent	116.6	84.5	+38 %
La Pobla Llarga	114.7	82.7	+39 %
Borriana/Burriana	113.5	61.6	+84 %
Islas Columbretes	113.3	73.8	+54 %
Estivella	112.4	63.2	+78 %
Gilet	110.9	55.4	+100 %
Sagunt (Corinto)	109.3	60.5	+81 %
Miramar	107.8	93.8	+15 %
Torrent	107.6	62.3	+73 %
Relleu	105.0	56.5	+86 %
Embalse de Schar	104.2	59.8	+74 %
Catarroja	104.0	83.5	+25 %
El Verger	104.0	99.5	+5 %
Albal	103.1	81.1	+27 %
Sagunto/Sagunt	101.2	66.3	+53 %
Nules	100.5	57.3	+75 %
Benimantell	100.2	68.9	+45 %
Paterna	100.2	60.2	+67 %
Moncofa	99.8	74.2	+35 %
Rafelguaraf	99.8	95.3	+5 %
Real de Gandia	98.0	94.8	+3 %

MINISTERIO PARA LA
TRANSICIÓN ECOLÓGICA Y EL
RETO DEMOGRÁFICO

Agencia Estatal de Meteorología



Observatorio	Precipitación acumulada (septiembre de 2025)	Referencia climática Promedio (1991-2020)	Anomalía
la Pobla Tornesa	97.6	62.1	+57 %
Chiva (la Pailla)	97.3	56.1	+73 %
Almenara	94.2	55.1	+71 %
Confrides (Masets de Nicolau)	93.6	69.5	+35 %
Xàbia (Montgó)	93.6	83.0	+13 %
Gandia	93.3	100.7	-7 %
Pego	93.2	91.9	+1 %
Bolulla	92.5	66.4	+39 %
Fontilles (la Vall de Laguar)	91.5	90.7	+1 %
Villafranca	91.4	72.6	+26 %
Moixent (la Foia)	90.6	84.5	+7 %
la Villavella	88.8	56.1	+58 %
Callosa d'en Sarrià	88.6	62.3	+42 %
Borriol	88.4	59.4	+49 %
San Antonio de Benagéber	87.5	54.2	+61 %
Villar del Arzobispo	87.3	45.0	+94 %
l'Alcora	87.2	57.6	+51 %
Alcalà de Xivert	87.0	56.1	+55 %
Montanejos	86.2	56.1	+54 %
Atzeneta del Maestrat	86.0	76.7	+12 %
Embalse de María Cristina	85.3	57.5	+48 %
Turís	84.8	55.8	+52 %
l'Eliana	84.6	54.4	+55 %
Javea/Xàbia	82.2	75.5	+9 %
Faura	81.9	64.9	+26 %
Quartell	80.8	64.8	+25 %
Morella	80.4	58.7	+37 %
Buñol	79.0	50.6	+56 %
Alginet	78.1	76.5	+2 %
Crevillent (el Hondo)	77.7	45.4	+71 %
les Alqueries	77.6	58.6	+32 %
Almenara (el Poalet)	77.4	61.3	+26 %
Catí (l'Avellà)	77.2	62.5	+24 %
Segorbe	77.0	51.9	+48 %
Torreblanca	77.0	56.1	+37 %
Picassent	76.3	83.7	-9 %
Montserrat	76.0	68.3	+11 %
Vallada	76.0	76.2	-0 %
Massamagrell	73.6	60.6	+22 %
Benicàssim	72.4	63.8	+13 %
Oliva	72.4	88.2	-18 %
Catí	71.4	61.9	+15 %
Aeropuerto de Alicante-Elche	71.3	46.1	+55 %
Navalón	71.0	71.5	-1 %
Benimassot	70.1	72.6	-3 %
Sant Mateu	68.9	70.0	-2 %

MINISTERIO PARA LA
TRANSICIÓN ECOLÓGICA Y EL
RETO DEMOGRÁFICO

Agencia Estatal de Meteorología



Observatorio	Precipitación acumulada (septiembre de 2025)	Referencia climática Promedio (1991-2020)	Anomalía
Ayora	68.3	40.1	+70 %
Sacañet	68.0	71.3	-5 %
Chelva	66.1	45.8	+44 %
Antella (Fuente Dulce)	66.0	72.8	-9 %
Aeropuerto de Castellón	65.3	63.2	+3 %
Mogente/Moixent	64.5	86.8	-26 %
Villargordo del Cabriel	64.5	40.5	+59 %
Embalse d'Alcora	64.4	55.3	+16 %
Cox	64.0	43.1	+48 %
Viver	62.1	64.2	-3 %
Zucaina	61.3	57.4	+7 %
Torrelamata	59.4	45.5	+31 %
Arteas de Arriba (Bejís)	58.5	64.2	-9 %
Crevillent	58.0	44.1	+32 %
Bejís	56.2	61.2	-8 %
Pantano de Beniarres	56.0	75.9	-26 %
Benaguasil	53.7	55.0	-2 %
Puebla de San Miguel (Pico Gavilán)	53.0	43.7	+21 %
Guardamar de Segura	50.2	47.5	+6 %
Almudaina	49.3	74.4	-34 %
Tibi (Maigmo)	49.0	50.1	-2 %
Bétera	48.9	55.4	-12 %
La Pobla del Duc	48.1	85.3	-44 %
Torrevieja (IES Torrevigía)	47.9	46.0	+4 %
El Toro	47.4	61.6	-23 %
Alcoy/Alcoi	45.4	43.6	+4 %
Rojales	45.4	53.2	-15 %
Torrevieja	45.2	46.8	-3 %
Gata de Gorgos	45.0	74.6	-40 %
Bolbaite	44.0	69.7	-37 %
Sumacàrcer	44.0	69.4	-37 %
Gátova	43.7	52.6	-17 %
Tuéjar	42.7	41.6	+3 %
Pantano de Benagéber	42.4	45.7	-7 %
Redován	42.4	42.7	-1 %
Higueruelas	42.1	56.5	-25 %
Alcoi (Baradello)	41.1	48.5	-15 %
Alcoi (Font Roja)	39.1	41.9	-7 %
Llíria	38.8	46.7	-17 %
Santa Pola	38.4	50.3	-24 %
Playa Flamenca (Orihuela)	37.8	48.0	-21 %
Elche/Elx	37.3	37.9	-2 %
Callosa de Segura	35.9	42.2	-15 %
Chinorlet	35.8	38.5	-7 %
Hondon de las Nieves	35.5	40.3	-12 %
Alicante (el Moralet)	35.2	45.1	-22 %

MINISTERIO PARA LA
TRANSICIÓN ECOLÓGICA Y EL
RETO DEMOGRÁFICO

Agencia Estatal de Meteorología



Observatorio	Precipitación acumulada (septiembre de 2025)	Referencia climática Promedio (1991-2020)	Anomalía
Xixona (Migjorn)	34.7	46.7	-26 %
Ontinyent	34.0	76.8	-56 %
Carrícola	33.5	83.4	-60 %
Embalse de Amadorio	33.5	38.0	-12 %
Agres	33.4	76.4	-56 %
Elche (Altabix)	33.4	39.6	-16 %
Petrer	33.4	39.3	-15 %
Crevillent (los Molinos)	32.0	44.1	-27 %
Bocairent	31.2	69.1	-55 %
Bicorp	29.8	66.0	-55 %
Elche (Maitino)	29.8	44.7	-33 %
Benissili	29.3	81.6	-64 %
Jalance	29.2	47.5	-39 %
Torrebaja	29.2	36.4	-20 %
Catral	28.2	47.5	-41 %
Aspe	27.9	43.5	-36 %
Aras de los Olmos	27.0	46.0	-41 %
Sinarcas	26.5	52.3	-49 %
Almoradí	24.6	51.7	-52 %
Novelda	24.6	41.2	-40 %
l'Orxa	24.3	83.8	-71 %
Monovar/Monòver	23.9	41.1	-42 %
Biar	22.6	43.6	-48 %
Calp	22.6	42.8	-47 %
Gaïanes	22.2	79.2	-72 %
Beniatjar	21.7	83.1	-74 %
Elda	21.5	39.4	-45 %
Benidorm	21.4	44.3	-52 %
Ademuz	21.0	36.7	-43 %
Los Desamparados (Orihuela)	20.6	41.3	-50 %
Alacant/Alicante	18.2	49.0	-63 %
Pinoso/el Pinós	18.2	39.3	-54 %
Rafal	16.8	47.1	-64 %
Sant Vicent del Raspeig	15.6	42.1	-63 %
Orihuela	15.5	41.4	-63 %
Universidad de Alicante	13.4	46.2	-71 %
La Font de la Figuera	13.3	51.9	-74 %
Fontanars dels Alforins	12.8	57.8	-78 %
Fontanars dels Alforins (Casa dels Cups)	12.6	64.1	-80 %
Banyeres de Mariola	12.5	53.5	-77 %
Beneixama	11.8	50.9	-77 %
Villena (sur)	11.2	40.3	-72 %
Villena (la Vereda)	10.4	41.6	-75 %
Utiel	9.2	47.1	-80 %
Villena	8.6	42.3	-80 %

València a 10 de noviembre de 2025

Los datos empleados para elaborar este avance climatológico son provisionales y están sujetos a una posterior validación.

MINISTERIO PARA LA
TRANSICIÓN ECOLÓGICA Y EL
RETO DEMOGRÁFICO

Agencia Estatal de Meteorología