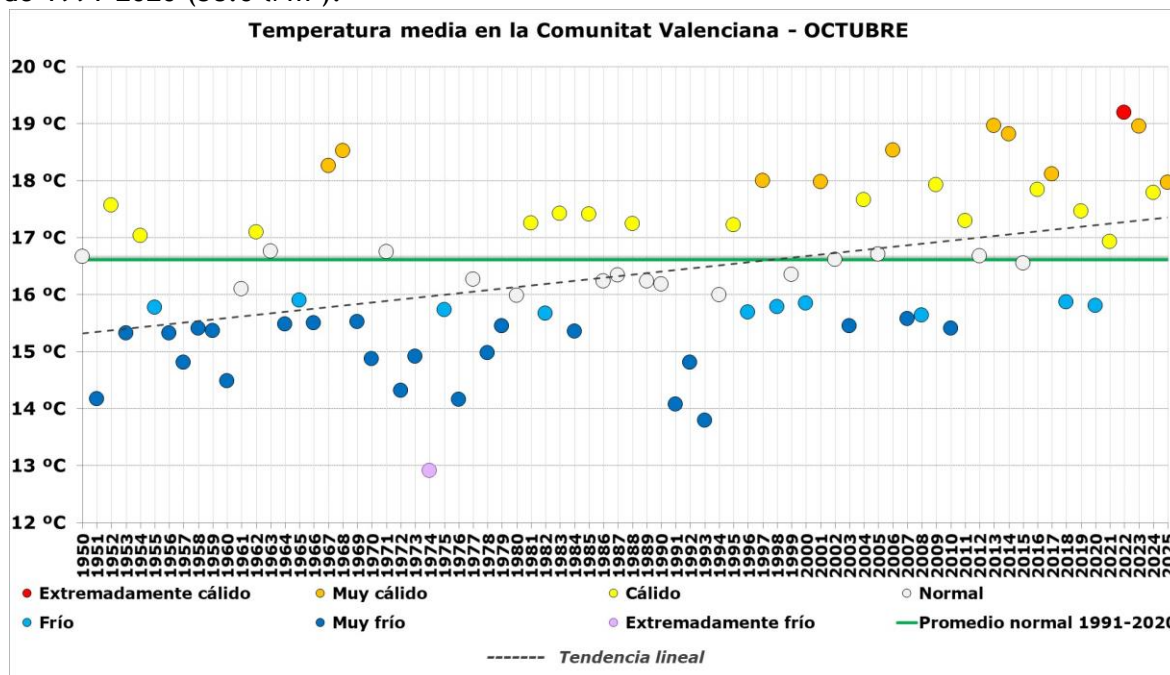
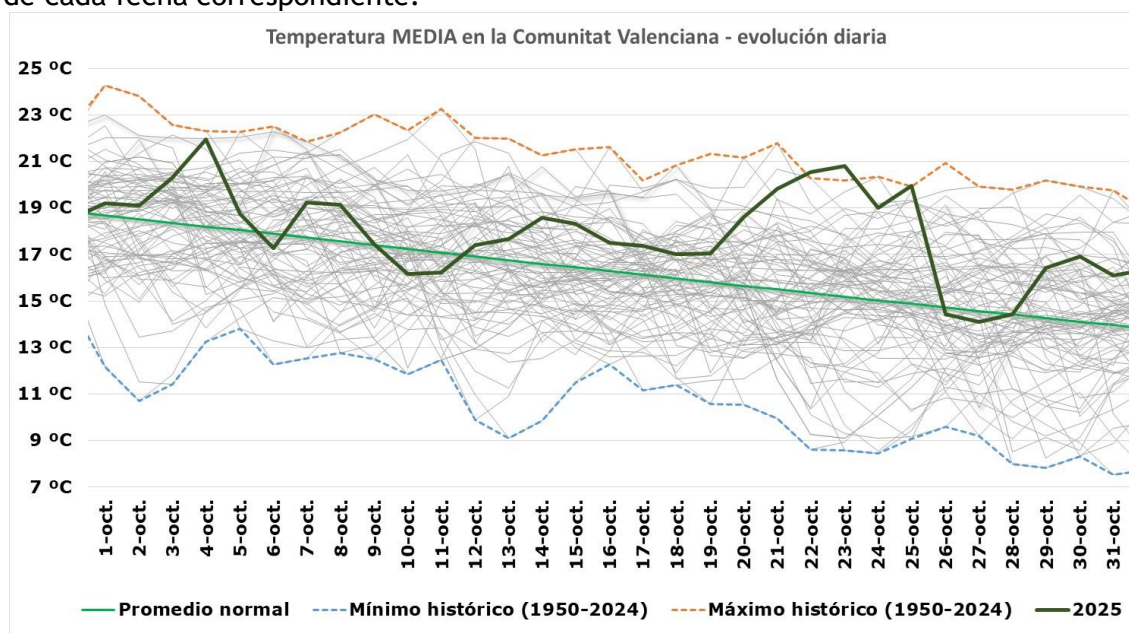


## AVANCE CLIMATOLÓGICO DE OCTUBRE DE 2025 EN LA COMUNITAT VALENCIANA

El mes de octubre de 2025 ha sido **muy cálido** y **muy húmedo** en la Comunitat Valenciana. La temperatura media, 18.0 °C, es 1.4 °C superior a la de la climatología de referencia (16.6) y la precipitación acumulada ha sido 113.0 l/m<sup>2</sup>, que es un 93 % superior al del promedio climático del periodo 1991-2020 (58.6 l/m<sup>2</sup>).



Es el undécimo octubre más cálido desde 1950. Las temperaturas mínimas tuvieron un carácter muy cálido, con una anomalía de +1.6 °C, mientras que el carácter de las temperaturas máximas fue cálido, con una anomalía de +1.1. El carácter muy cálido del mes se justifica por el anómalo episodio que se produjo entre los días 20 y 25. Los días 22, 23 y 25 fueron récord de día cálido de cada fecha correspondiente.

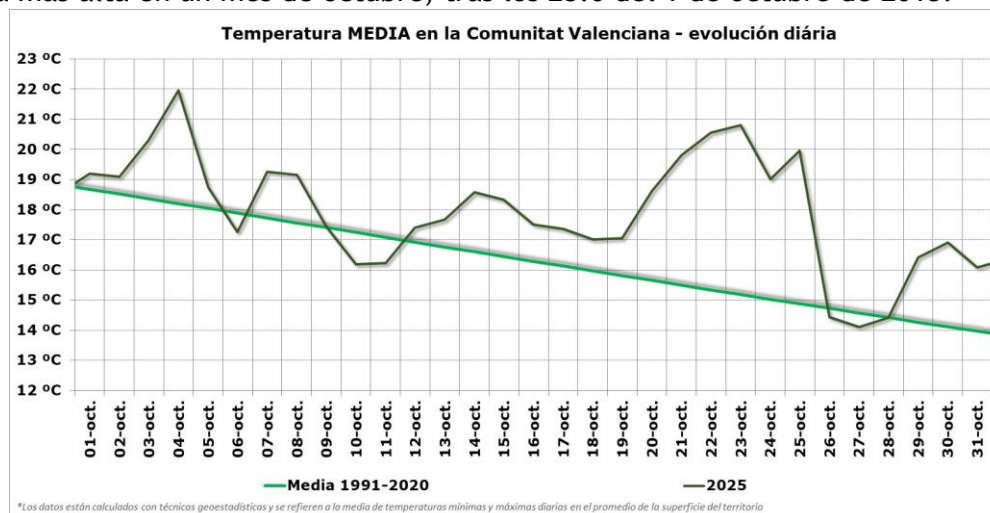


CORREO ELECTRONICO:

junezm@aemet.es



En el observatorio de Alicante se superó la temperatura mínima más alta en un mes de octubre durante dos noches consecutivas: 22.4 °C el día 22 y 22.3 el día 23. En el observatorio de València se registró el día 23 una mínima de 23.2 °C, la más alta en la ciudad en fecha tan avanzada del año y la segunda más alta en un mes de octubre, tras los 23.6 del 1 de octubre de 2013.

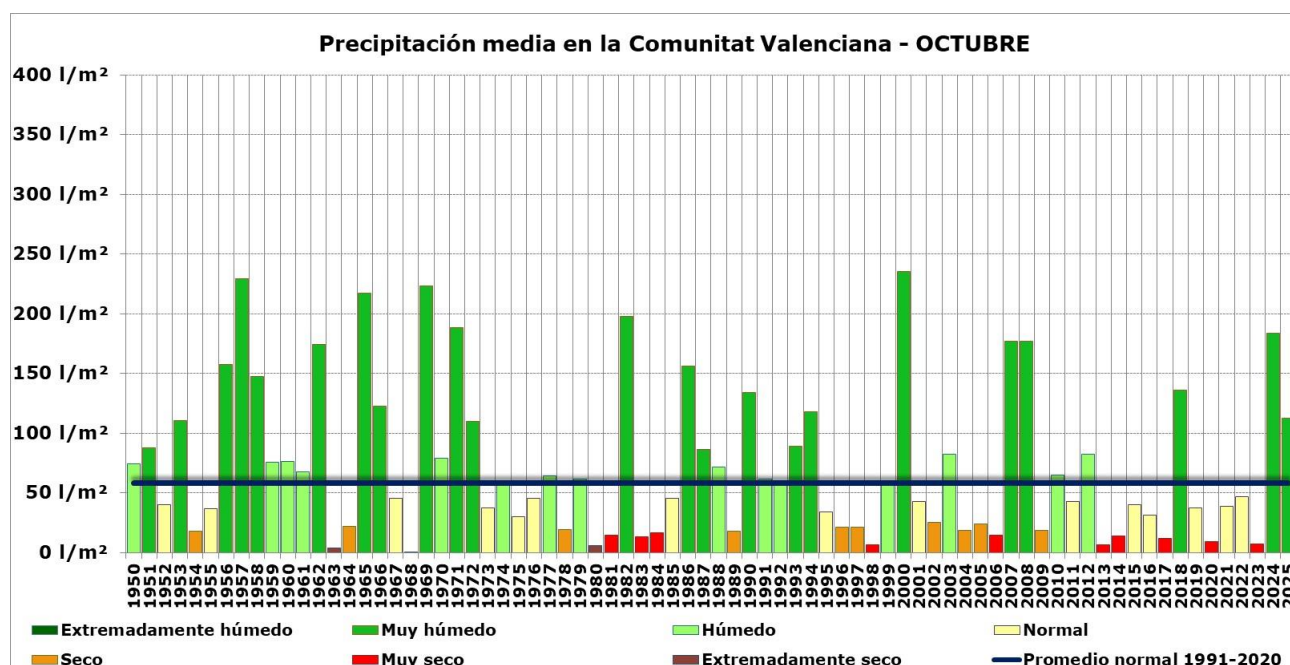


Los valores más altos se registraron el día 4 en Sumacàrcer, con 35.0 °C, 34.1 en Carcaixent, 34.0 en Barxeta, 33.8 en Bicorp y 33.4 en Ontinyent, Orihuela y Xàtiva. Las temperaturas más bajas se registraron los días 27 y 28, con 0.5 °C en Villena, 0.7 en Ademuz y 0.8 en Utiel.

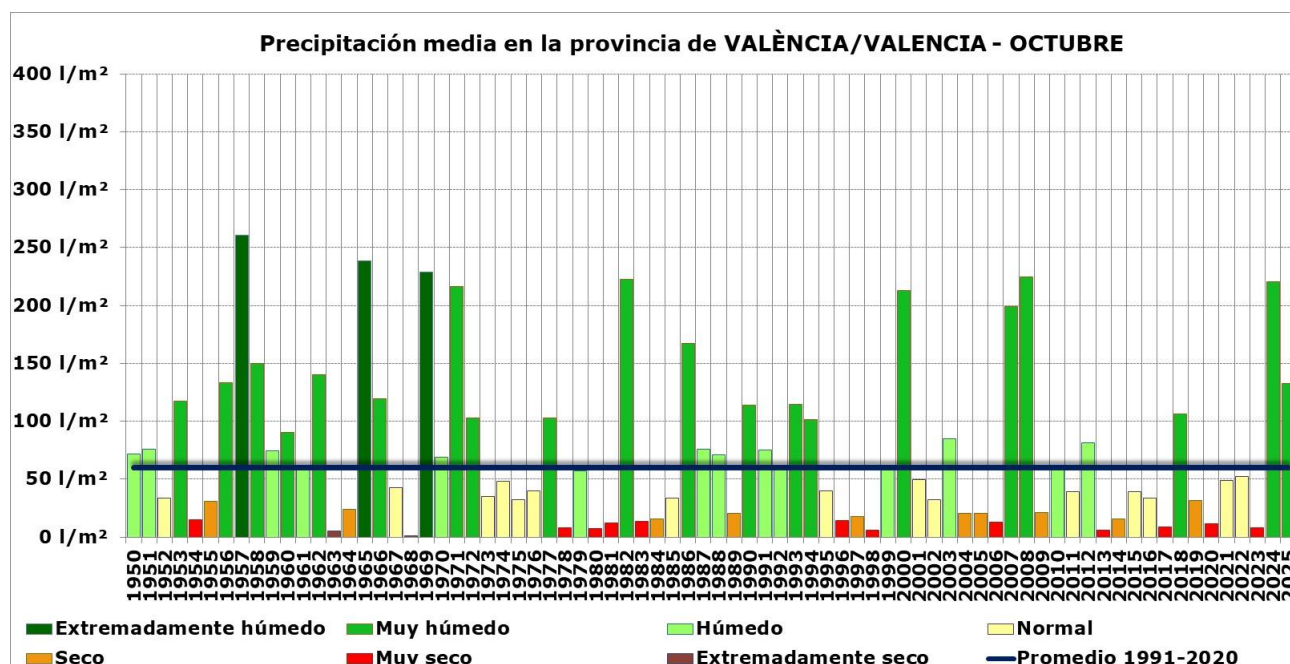
La anomalía de temperatura ha sido más alta en el interior de Valencia y Alicante, donde es superior a +2 °C, mientras que en el interior norte de Castellón y zonas del litoral y prelitoral ha sido inferior a +1 °C. El balance térmico de octubre en las capitales y en otros observatorios seleccionados es el siguiente.

Observatorio	Temperatura media (octubre de 2025)	Referencia climática Promedio (1991-2020)	Anomalia	Observatorio	Temperatura media (octubre de 2025)	Referencia climática Promedio (1991-2020)	Anomalia
Fontanars dels Alforins	17.9 °C	15.6 °C	+2.3 °C	Fredes	12.8 °C	11.7 °C	+1.1 °C
Villena (la Vereda)	18.6 °C	16.5 °C	+2.1 °C	Segorbe	17.5 °C	16.4 °C	+1.1 °C
Petrer	19.7 °C	17.7 °C	+2.0 °C	Torreblanca	20.2 °C	19.1 °C	+1.1 °C
Pinoso/el Pinós	18.2 °C	16.3 °C	+1.9 °C	Tuéjar	16.8 °C	15.7 °C	+1.1 °C
Villena	17.9 °C	16.0 °C	+1.9 °C	Barx	18.9 °C	17.9 °C	+1.0 °C
Ademuz	15.9 °C	14.1 °C	+1.8 °C	Benicarló	19.8 °C	18.8 °C	+1.0 °C
Benidorm	21.2 °C	19.4 °C	+1.8 °C	Bétera	19.4 °C	18.4 °C	+1.0 °C
Beneixama	18.6 °C	16.9 °C	+1.7 °C	Bicorp	19.2 °C	18.2 °C	+1.0 °C
Jalance	18.3 °C	16.7 °C	+1.6 °C	Chelva	17.9 °C	16.9 °C	+1.0 °C
Alacant/Alicante	21.5 °C	20.0 °C	+1.5 °C	Oliva	20.3 °C	19.3 °C	+1.0 °C
Aras de los Olmos	14.5 °C	13.0 °C	+1.5 °C	Pinoso/el Pinós	18.4 °C	17.4 °C	+1.0 °C
Elda	19.5 °C	18.0 °C	+1.5 °C	Sumacàrcer	21.2 °C	20.2 °C	+1.0 °C
Embalse d'Alcora	18.4 °C	16.9 °C	+1.5 °C	Turis	19.3 °C	18.3 °C	+1.0 °C
Javea/Xàbia	20.9 °C	19.4 °C	+1.5 °C	Castelló de la Plana - Almassora	20.4 °C	19.5 °C	+0.9 °C
Novelda	21.3 °C	19.8 °C	+1.5 °C	Embalse de Siches	19.3 °C	18.4 °C	+0.9 °C
Rojales	21.5 °C	20.0 °C	+1.5 °C	Islas Columbretes	21.4 °C	20.5 °C	+0.9 °C
Benimantell	18.4 °C	17.0 °C	+1.4 °C	Sant Mateu	17.8 °C	16.9 °C	+0.9 °C
Chiva (la Pailla)	18.3 °C	16.9 °C	+1.4 °C	Fontilles (la Vall de Laguar)	19.6 °C	18.7 °C	+0.9 °C
Elche/Elx	21.8 °C	20.4 °C	+1.4 °C	Villafranca	13.4 °C	12.5 °C	+0.9 °C
Ontinyent	19.3 °C	17.9 °C	+1.4 °C	Carcaixent	20.5 °C	19.7 °C	+0.8 °C
Aeropuerto de València	20.5 °C	19.1 °C	+1.4 °C	Montserrat	19.8 °C	19.0 °C	+0.8 °C
Elche (Altabix)	21.3 °C	20.0 °C	+1.3 °C	Morella	14.9 °C	14.1 °C	+0.8 °C
Utiel	15.9 °C	14.6 °C	+1.3 °C	Polinyà de Xúquer	19.6 °C	18.8 °C	+0.8 °C
València	21.3 °C	20.0 °C	+1.3 °C	Sagunto/Sagunt	20.1 °C	19.3 °C	+0.8 °C
Alcoy/Alcoi	18.9 °C	17.7 °C	+1.2 °C	Villar del Arzobispo	17.7 °C	16.9 °C	+0.8 °C
Beniatjar	17.0 °C	15.8 °C	+1.2 °C	Lliria	19.1 °C	18.4 °C	+0.7 °C
Hondon de las Nieves	18.1 °C	16.9 °C	+1.2 °C	San Antonio de Benagéber	19.6 °C	18.9 °C	+0.7 °C
Míramar	21.3 °C	20.1 °C	+1.2 °C	Atzeneta del Maestrat	17.1 °C	16.5 °C	+0.6 °C
Montanejos	17.0 °C	15.8 °C	+1.2 °C	Xàtiva	20.3 °C	19.7 °C	+0.6 °C
Aeropuerto de Alicante-Elche	21.3 °C	20.2 °C	+1.1 °C	Alcalá de Xivert	19.3 °C	18.8 °C	+0.5 °C

La precipitación acumulada ha sido 113.0 l/m<sup>2</sup>, que es un 93 % superior al del promedio climático del periodo 1991-2020 (58.6 l/m<sup>2</sup>) y, globalmente, el mes se califica como **muy húmedo**.

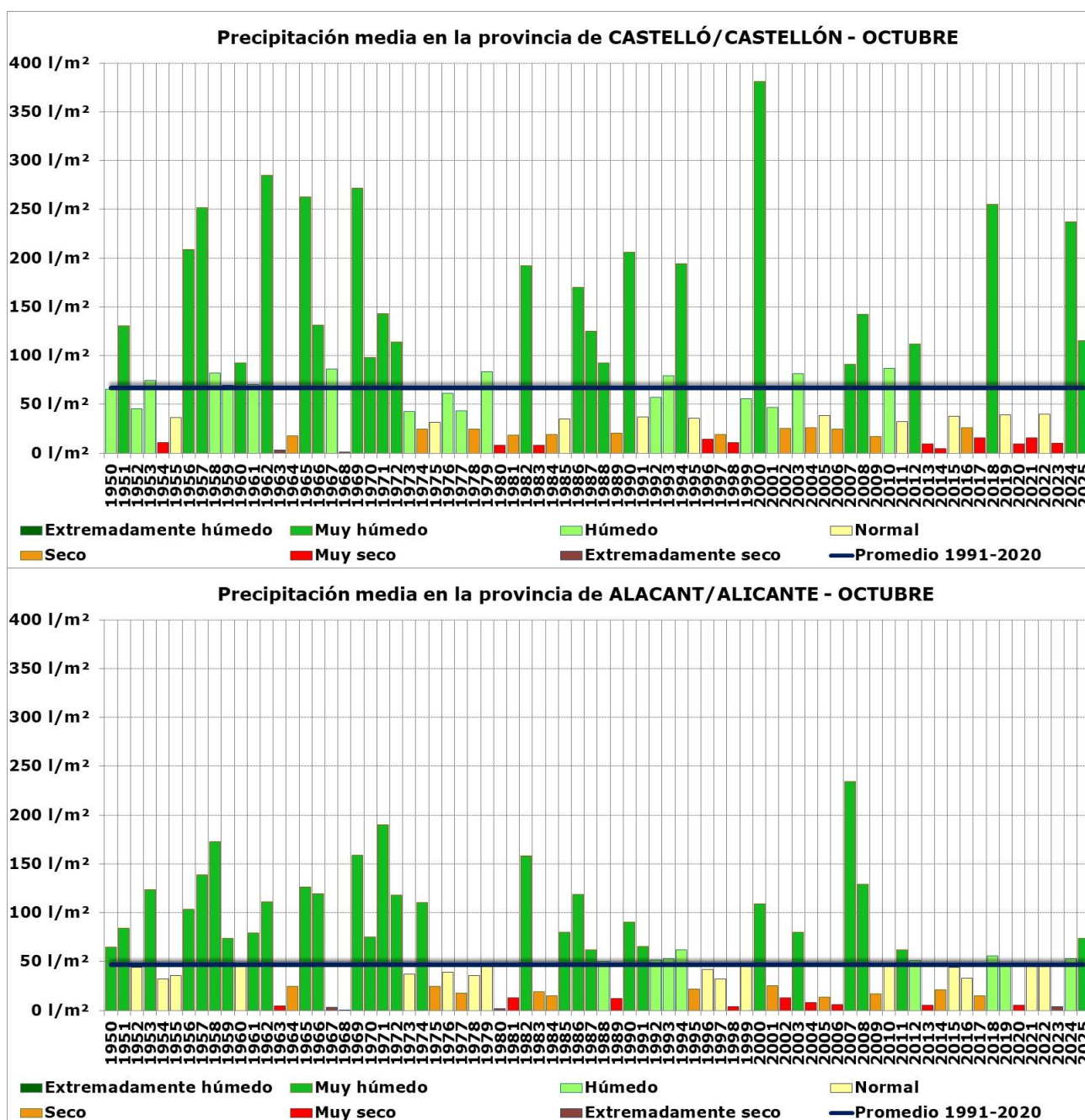


El mes ha tenido un carácter muy húmedo en las tres provincias, aunque destaca especialmente Valencia, donde el acumulado medio provincial, 132.3 l/m<sup>2</sup>, es más del doble que el del promedio normal (60.0 l/m<sup>2</sup>) y es el cuarto mes de octubre más húmedo del siglo.





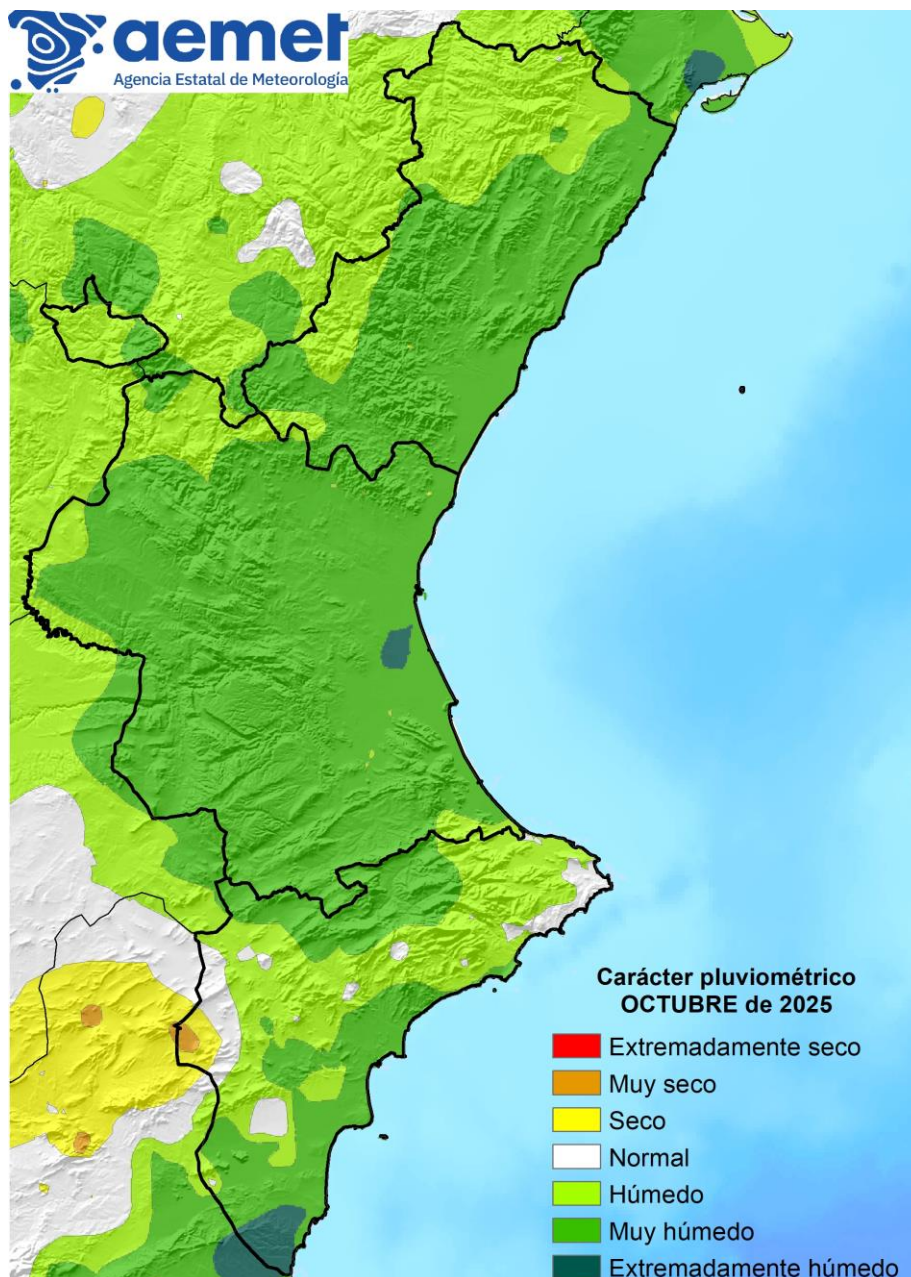
En la provincia de Castellón, el superávit medio provincial ha sido del 73 % y en Alicante del 57 %.



Con respecto al valor normal en cada punto, el mes se califica como **muy húmedo** en el 70 % del territorio y **húmedo** en el 26 %. En una pequeña zona del sur de la Vega Baja, entre San Miguel de Salinas y Pilar de la Horadada y en otra en la zona suroeste de l'Albufera, el mes fue extremadamente húmedo. Hay también una zona ligeramente seca en el interior del Vinalopó Mitjà y en el 2.5 % restante, el carácter fue normal.

MINISTERIO PARA LA  
TRANSICIÓN ECOLÓGICA Y EL  
RETO DEMOGRÁFICO

Agencia Estatal de Meteorología

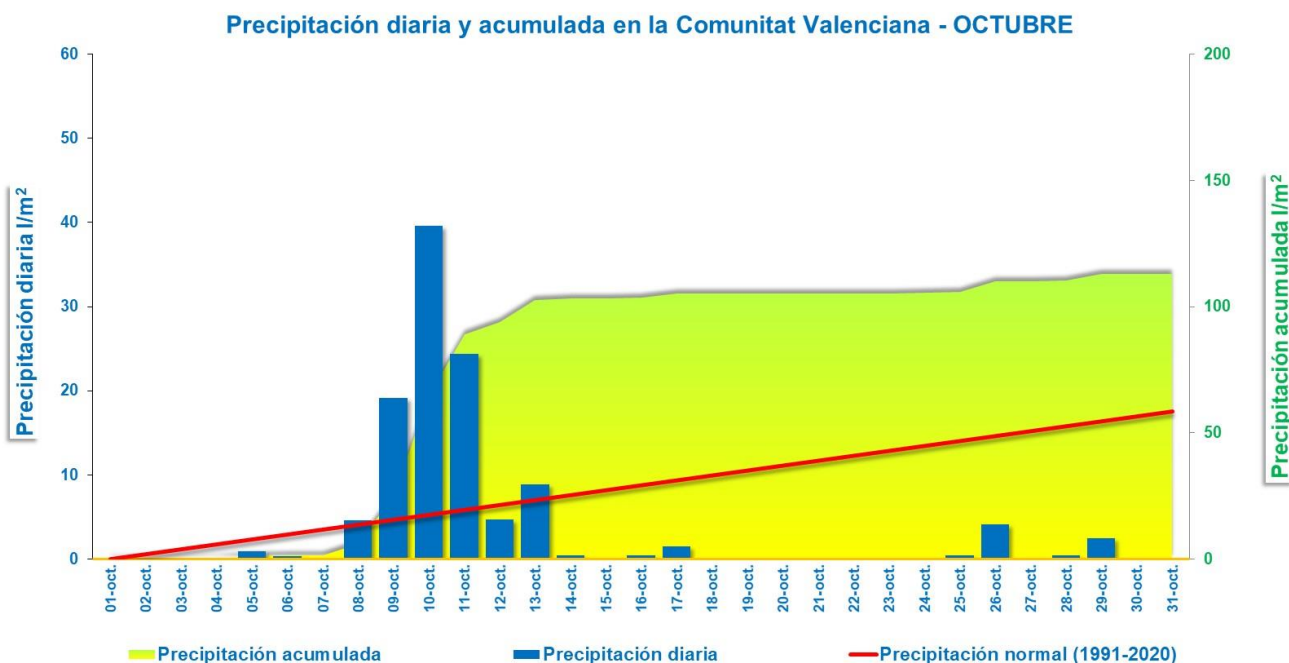


Los acumulados más importantes se registraron durante el largo temporal de lluvias que se produjo entre los días 9 y 13, provocado primero por una vaguada fría en altura, con varios vórtices en su seno que dieron lugar a la dana Alice y, finalmente, por el paso de otra vaguada fría que avanzó desde el Atlántico y recorrió la Península de oeste a este el día 13.

En superficie, permaneció estático en el entorno de las islas británicas un potente anticiclón de bloqueo que favoreció la entrada de un flujo del este y nordeste con recorrido marítimo que aportó abundante humedad e inestabilidad sobre la Comunitat Valenciana.

MINISTERIO PARA LA  
TRANSICIÓN ECOLÓGICA Y EL  
RETO DEMOGRÁFICO

Agencia Estatal de Meteorología

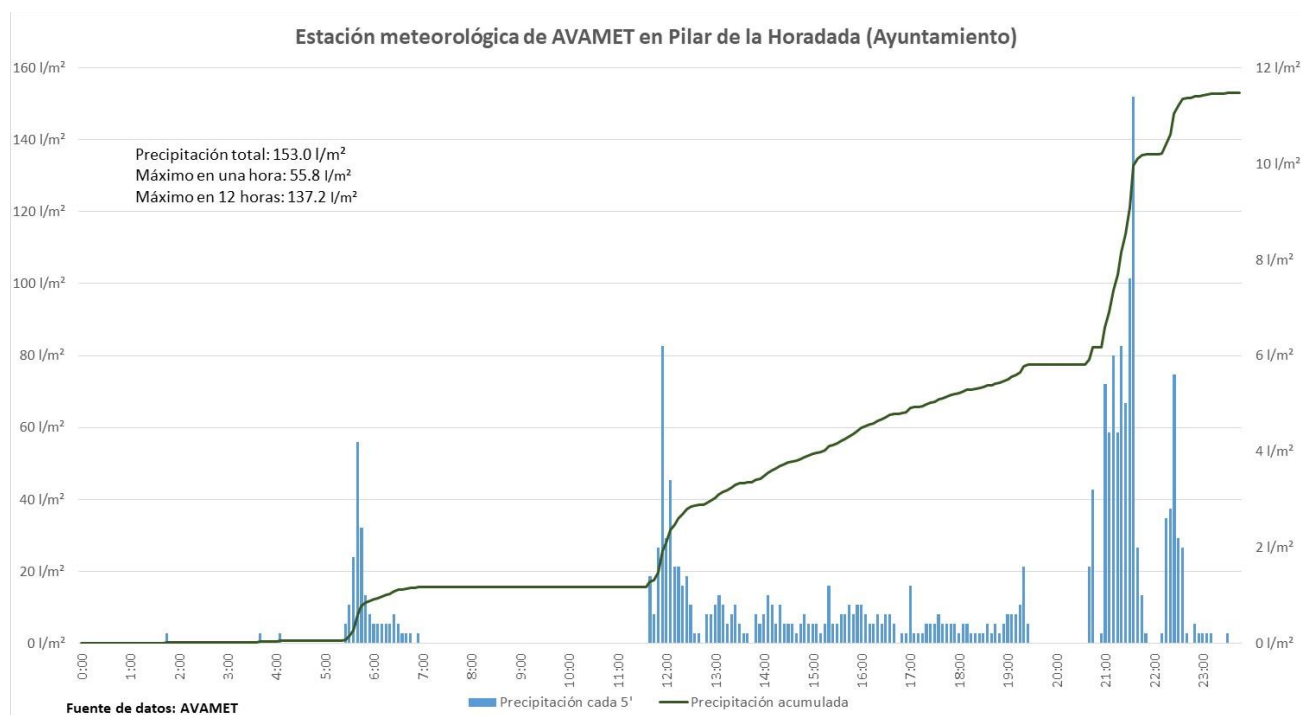


Lo más significativo del episodio fue la persistencia de las precipitaciones, con momentos en los que la intensidad fue torrencial, con tormentas o chubascos sin tormenta de duración de entre una y dos horas que afectaron a zonas muy focalizadas y poco extensas del litoral y zonas bajas próximas.

De entre los momentos de más intensidad, destacan los siguientes datos.

En la madrugada del día 10 se registraron precipitaciones de intensidad torrencial en las Islas Columbretes que acumularon 165.0 l/m<sup>2</sup>. En las Islas Columbretes hay datos de forma discontinua desde 1940 y continuos desde 1991. El día 10 de octubre de 2025 es el de más precipitación acumulada en este observatorio, superando los 121.2 del 2 de septiembre de 2004. Además, el mes de octubre de 2025 es el de más precipitación mensual acumulada en las Islas Columbretes, con 339.7, superando los 252.0 de septiembre de 2015.

El día 10 se activó el aviso rojo en el litoral sur de Alicante. Ese día se produjeron tormentas con intensidad muy fuerte o torrencial muy pegadas a la costa del litoral de la Vega Baja, entre Guardamar del Segura y Pilar de la Horadada. En esta localidad se registró la mayor intensidad durante la noche. En total, en la estación de AVAMET en Pilar de la Horadada se registraron 153.0 l/m<sup>2</sup> el día 10, de los cuales, 137.2 en 12 horas.



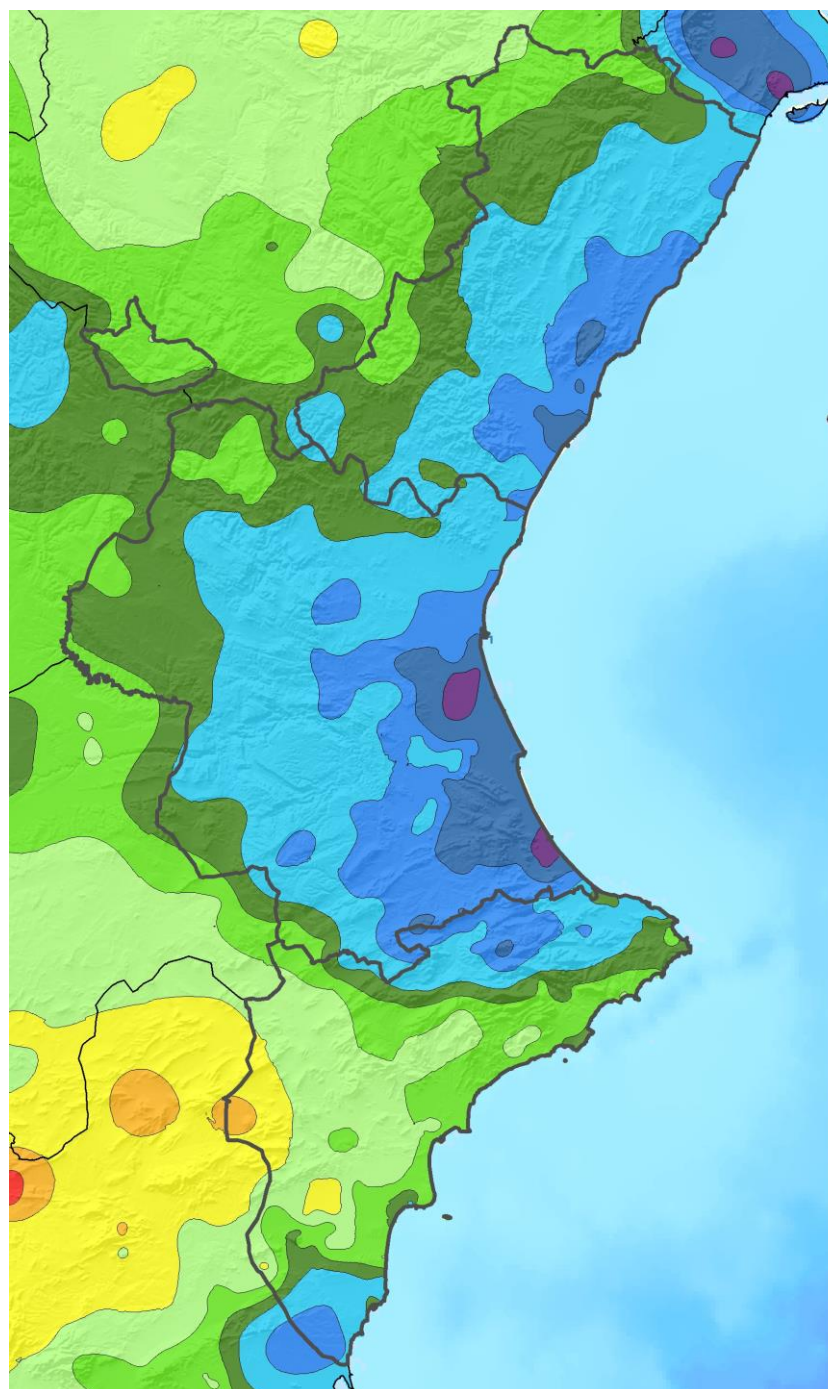
En la mañana del día 11 la intensidad fue torrencial y con tormenta en zonas entre la Ribera y l'Horta Sud como Benifaió, Almussafes, Sollana, Picassent y Alcàcer.

Por la tarde de ese mismo día 11, un núcleo de lluvia estático y sin tormenta, muy focalizado en Carcaixent, acumuló 168.4 l/m<sup>2</sup>, de los cuales 110 en una hora, entre las 17 y las 18.

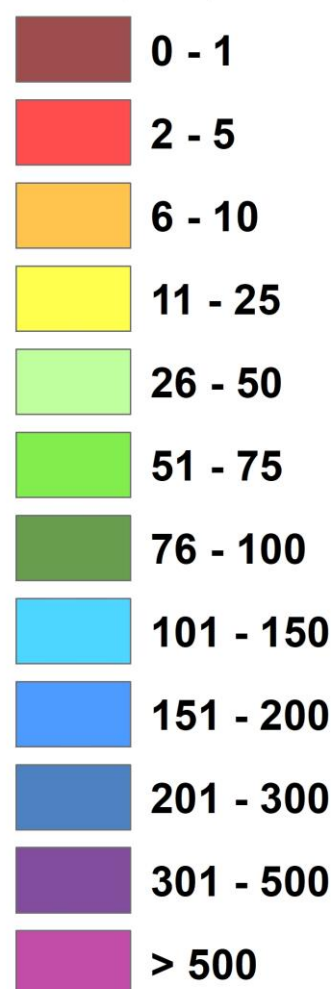
El último episodio destacado se produjo durante la mañana del día 13 en la comarca de la Safor, afectando a una zona de 20 km<sup>2</sup> alrededor de la capital de la comarca. En Gandia se registraron 138.3 l/m<sup>2</sup>, con más de 100 en una hora, y cantidades similares entre Gandia, Real de Gandia, Bellreguard, Daimús y el Grau de Gandia. Menos intensidad se registró en otras localidades de la comarca, con acumulados inferiores a 100 l/m<sup>2</sup>.

Computando los datos de todas las tormentas del mes, el acumulado mensual más alto se ha registrado en Gandia, con 373.0 l/m<sup>2</sup>. En las Islas Columbretes se acumularon 339.7, en Sollana 326.0, en Miramar 313.2 y en Real de Gandia 287.0. En el otro extremo, en el Pinós se han acumulado 6.0 l/m<sup>2</sup>, 13.6 en Chinorlet y 16.2 en el Hondo de Crevillent.





**Precipitación acumulada  
OCTUBRE de 2025  
(l/m<sup>2</sup>)**



El balance pluviométrico en las capitales y en otros observatorios seleccionados durante el mes de octubre es el que se adjunta en la tabla siguiente. Los datos de precipitación están expresados en l/m<sup>2</sup> y están ordenados de mayor a menor precipitación mensual acumulada.





Observatorio	Precipitación acumulada (octubre de 2025)	Referencia climática Promedio (1991-2020)	Anomalía
Gandia	373.0	118.7	+214 %
Islas Columbretes	339.7	52.6	+546 %
Sollana	326.0	76.3	+327 %
Miramar	318.2	104.4	+205 %
Real de Gandia	287.0	115.6	+148 %
Alginet (Coagri)	276.6	81.5	+239 %
Barx	274.8	133.9	+105 %
Barxeta	274.0	97.7	+180 %
Xeresa	271.7	102.5	+165 %
Alzira (la Casella)	267.4	100.6	+166 %
La Drova	264.1	125.6	+110 %
Alginet	264.0	75.5	+250 %
El Palmar (València)	255.0	80.5	+217 %
La Font d'en Carròs	245.0	122.5	+100 %
Llutxent	244.7	84.5	+190 %
Picassent	243.8	71.5	+241 %
Carcaixent	243.3	80.9	+201 %
Montserrat	239.2	70.9	+237 %
Cullera	227.5	94.5	+141 %
la Pobla Tornesa	224.8	67.6	+233 %
Agres	217.6	67.7	+221 %
Benimassot	215.5	91.2	+136 %
Oliva	212.2	91.9	+131 %
les Alqueries	206.6	53.2	+288 %
Ador	205.9	127.6	+61 %
Beniatjar	204.1	73.5	+178 %
Polinyà de Xúquer	203.9	87.8	+132 %
l'Orxa	200.1	95.3	+110 %
Borriana/Burriana	200.0	61.5	+225 %
Carrícola	199.5	79.8	+150 %
Torrent	198.3	61.3	+223 %
Picanya	197.9	65.1	+204 %
Borriol	193.4	59.0	+228 %
Turís	186.2	56.3	+231 %
Benissili	185.0	101.6	+82 %
Gaïanes	182.7	75.2	+143 %
Alcalà de Xivert	180.0	66.1	+172 %
Nules	178.9	57.9	+209 %
València	178.3	63.4	+181 %
Castelló de la Plana - Almassora	175.2	53.6	+227 %
Vallada	175.0	59.7	+193 %
Onda	173.7	69.0	+152 %
Benicarló	172.7	73.4	+135 %
Paterna	172.7	55.3	+212 %
Albal	169.7	66.2	+156 %
Aeropuerto de Castellón	169.1	74.0	+129 %
Benicàssim	168.9	64.6	+161 %
Torreblanca	168.0	69.7	+141 %
Aeropuerto de València	167.9	56.6	+197 %
Embalse de Schar	167.3	63.0	+166 %
la Villavella	166.0	56.4	+194 %
Bocairent	164.0	61.1	+168 %
Orba	162.4	114.6	+42 %
Almudaina	161.4	87.5	+84 %
Almenara	161.0	64.3	+150 %
Catarroja	161.0	69.2	+133 %
Ontinyent	157.0	57.6	+173 %
Confrides (Masets de Nicolau)	156.6	84.8	+85 %

MINISTERIO PARA LA  
TRANSICIÓN ECOLÓGICA Y EL  
RETO DEMOGRÁFICO

Agencia Estatal de Meteorología



Observatorio	Precipitación acumulada (octubre de 2025)	Referencia climática Promedio (1991-2020)	Anomalía
Xàtiva	153.6	77.6	+98 %
Yátova	152.7	66.9	+128 %
Pantano de Beniarres	152.5	79.7	+91 %
Buñol	152.4	66.3	+130 %
Moncofa	151.7	74.0	+105 %
Sagunto/Sagunt	150.6	68.2	+121 %
l'Eliana	149.5	49.8	+200 %
San Antonio de Benagéber (Colinas)	148.0	51.0	+190 %
Alzira	147.1	87.4	+68 %
Sagunt (Corinto)	146.6	63.6	+131 %
Sumacàrcer	146.6	64.5	+127 %
Massamagrell	144.9	57.5	+152 %
Alcoi (Baradello)	144.3	47.4	+204 %
Chovar	144.0	69.4	+107 %
Faura	141.7	66.8	+112 %
San Antonio de Benagéber	141.4	49.8	+184 %
La Pobla Llarga	140.1	87.3	+60 %
Atzeneta del Maestrat	138.0	72.1	+91 %
Fontilles (la Vall de Laguar)	136.5	125.5	+9 %
Bétera	135.6	46.2	+194 %
Quartell	134.6	66.6	+102 %
Parcent	134.4	108.2	+24 %
Almenara (el Poalet)	133.6	65.9	+103 %
Embalse d'Alcora	133.6	59.0	+126 %
Alzira (Torrecho)	133.4	87.0	+53 %
Pego	133.4	113.0	+18 %
Moixent (la Foia)	133.0	61.6	+116 %
Embalse de María Cristina	131.1	52.2	+151 %
Gilet	130.7	58.5	+123 %
Chiva (la Pailla)	129.1	62.5	+107 %
Estivella	128.6	64.5	+99 %
Jalance	126.4	48.7	+160 %
Bicorp	126.0	60.6	+108 %
Alcoy/Alcoi	118.8	47.0	+153 %
Torrelamata	118.4	27.0	+339 %
Pedreguer	116.5	114.7	+2 %
l'Alcora	114.0	53.6	+113 %
Mogente/Moixent	113.3	61.9	+83 %
Santa Pola	107.5	30.0	+258 %
Sant Mateu	106.4	87.1	+22 %
El Toro	105.8	61.3	+73 %
Arteas de Arriba (Bejís)	105.5	66.1	+60 %
Llíria	105.2	45.2	+133 %
Catí	103.8	72.9	+42 %
Playa Flamenca (Orihuela)	101.2	30.7	+230 %
Torreveja (IES Torrevigía)	100.8	26.1	+286 %
Villar del Arzobispo	100.6	50.1	+101 %
Segorbe	100.2	62.0	+62 %
Benaguasil	98.4	55.4	+78 %
Catí (l'Avellà)	97.2	75.2	+29 %
Chelva	96.8	48.1	+101 %
Alcoi (Font Roja)	94.8	41.1	+130 %
Bejís	94.6	61.5	+54 %
Torreveja	91.4	27.0	+239 %
Aras de los Olmos	88.2	55.1	+60 %
Callosa d'en Sarrià	85.7	67.6	+27 %
Benimantell	84.9	81.3	+4 %
Gata de Gorgos	82.9	99.2	-16 %

MINISTERIO PARA LA  
TRANSICIÓN ECOLÓGICA Y EL  
RETO DEMOGRÁFICO

Agencia Estatal de Meteorología



Observatorio	Precipitación acumulada (octubre de 2025)	Referencia climática Promedio (1991-2020)	Anomalia
Bolulla	82.5	78.8	+5 %
El Verger	82.0	105.4	-22 %
Rafal	81.6	34.3	+138 %
Cox	81.4	31.2	+161 %
Fontanars dels Alforins	81.2	35.0	+132 %
Redován	79.8	31.2	+156 %
Xàbia (Montgó)	79.6	105.6	-25 %
Villafranca	78.6	69.6	+13 %
Ayora	77.5	39.8	+95 %
Utiel	74.6	47.0	+59 %
Villargordo del Cabriel	74.2	49.2	+51 %
Benidorm	74.1	47.6	+56 %
Fontanars dels Alforins (Casa dels Cups)	72.8	44.2	+65 %
Morella	72.6	68.9	+5 %
Tuéjar	69.5	46.8	+49 %
Ademuz	69.0	44.5	+55 %
Beneixama	67.0	34.7	+93 %
Fredes	66.4	102.2	-35 %
La Font de la Figuera	65.3	35.6	+83 %
Aspe	61.3	25.3	+142 %
Rojales	59.4	32.4	+83 %
Torrebaixa	59.4	42.9	+38 %
Sella	59.0	44.4	+33 %
Orihuela	58.0	27.1	+114 %
Callosa de Segura	57.0	33.1	+72 %
l'Alfàs del Pi	53.4	51.0	+5 %
Catral	53.0	31.5	+68 %
Alicante (el Moralet)	51.3	33.1	+55 %
Monovar/Monòver	49.8	28.8	+73 %
Montanejos	49.6	59.8	-17 %
Aeropuerto de Alicante-Elche	49.2	33.1	+49 %
Tibi (Maigmo)	49.0	39.4	+24 %
Universidad de Alicante	48.6	31.5	+54 %
Alacant/Alicante	46.6	33.1	+41 %
Embalse de Amadorio	46.2	36.9	+25 %
Javea/Xàbia	45.8	92.7	-51 %
Novelda	44.6	27.4	+63 %
Petrer	44.0	33.5	+31 %
Almoradí	43.6	34.5	+26 %
Guardamar de Segura	42.9	29.0	+48 %
Villena (la Vereda)	39.6	26.0	+52 %
Elche (Maitino)	39.2	31.9	+23 %
Xixona (Migjorn)	39.2	41.1	-5 %
Xixona	37.5	38.4	-2 %
Biar	37.0	32.9	+12 %
Elda	34.3	30.6	+12 %
Villena (sur)	32.5	26.8	+21 %
Elche (Altabix)	30.0	30.1	-0 %
Villena	29.6	28.3	+5 %
Elche/Elx	29.3	29.8	-2 %
Hondon de las Nieves	28.0	24.9	+12 %
Crevillent (los Molinos)	25.0	26.1	-4 %
Benissa	22.2	84.5	-74 %
Crevillent	21.4	27.1	-21 %
Los Desamparados (Orihuela)	20.6	27.6	-25 %
Crevillent (el Hondo)	16.2	29.5	-45 %
Chinorlet	13.6	24.7	-45 %
Pinoso/el Pinós	6.0	26.4	-77 %

### València a 12 de noviembre de 2025

Los datos empleados para elaborar este avance climatológico son provisionales y están sujetos a una posterior validación.

MINISTERIO PARA LA  
TRANSICIÓN ECOLÓGICA Y EL  
RETO DEMOGRÁFICO

Agencia Estatal de Meteorología