

Supercélula del 24 de julio 2025 en Albacete



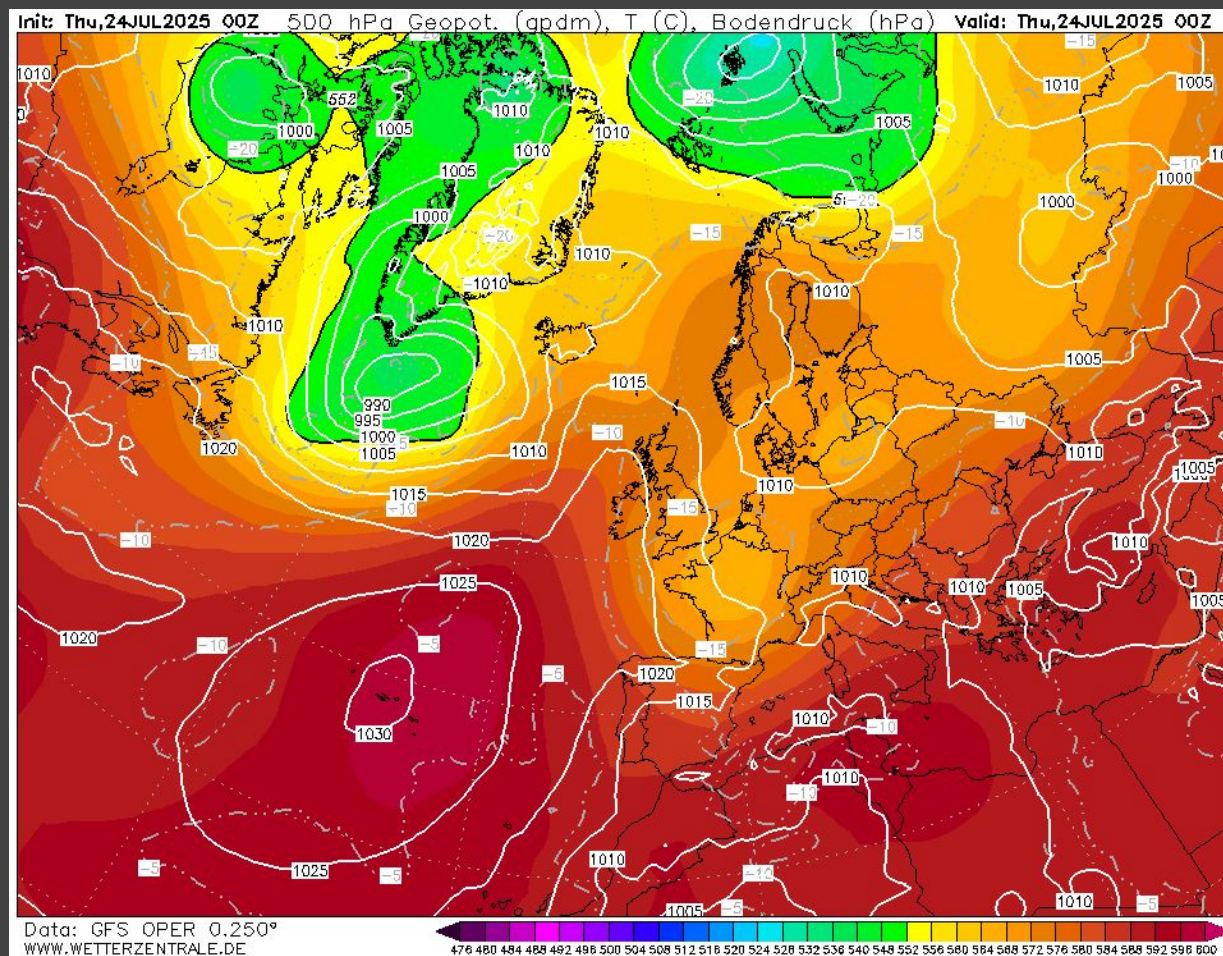
- Estudio de la situación y preparación
- Estrategias de caza y aproximación
- Observación de la supercélula y morfología
- Daños

**I congreso SINOBAS de aficionados a
la meteorología | Valladolid, 18 y 19 de
octubre de 2025**

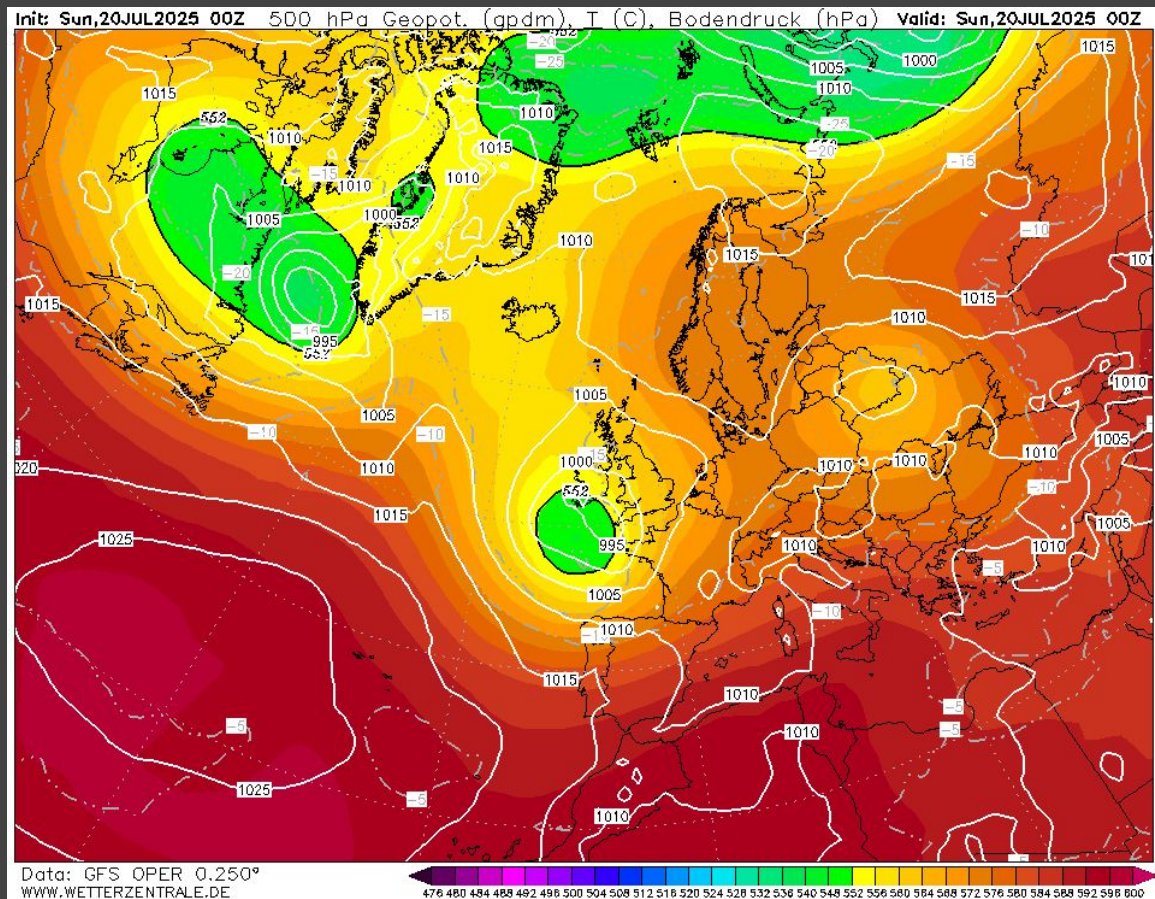
Autor: Jose A Gallego



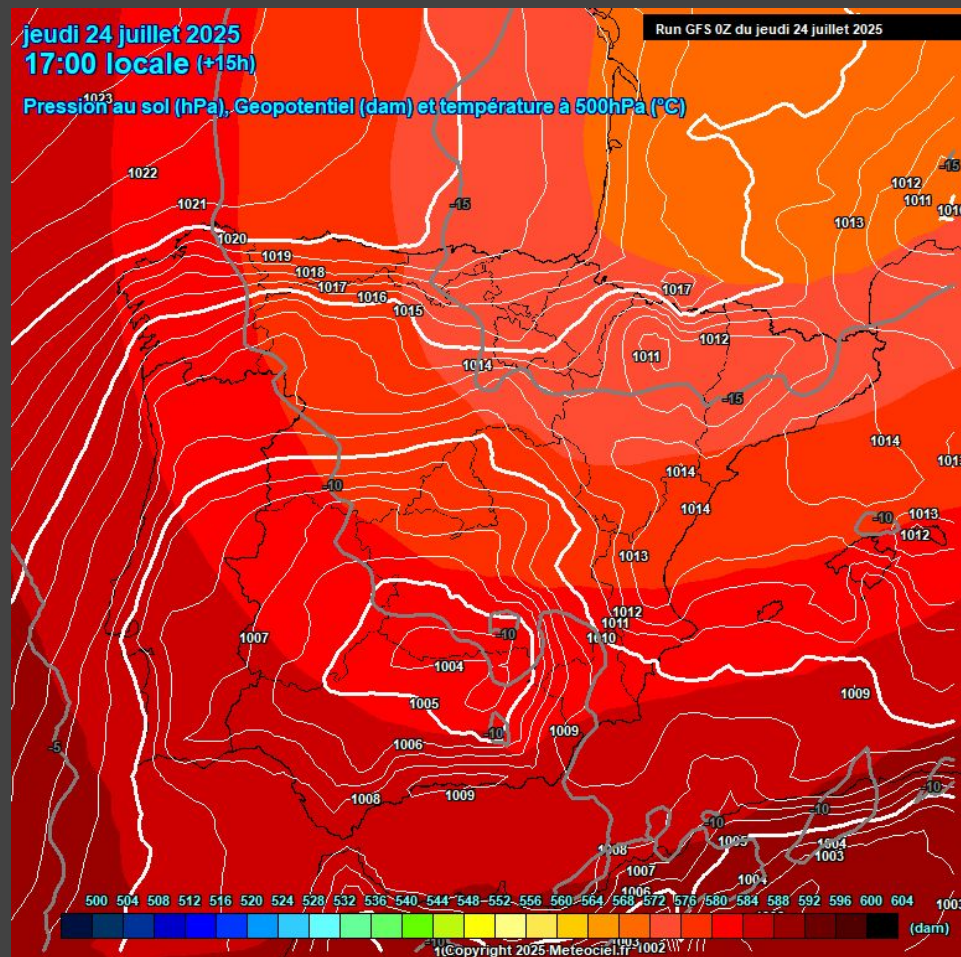
situación a 500 hPa (reanálisis GFS)



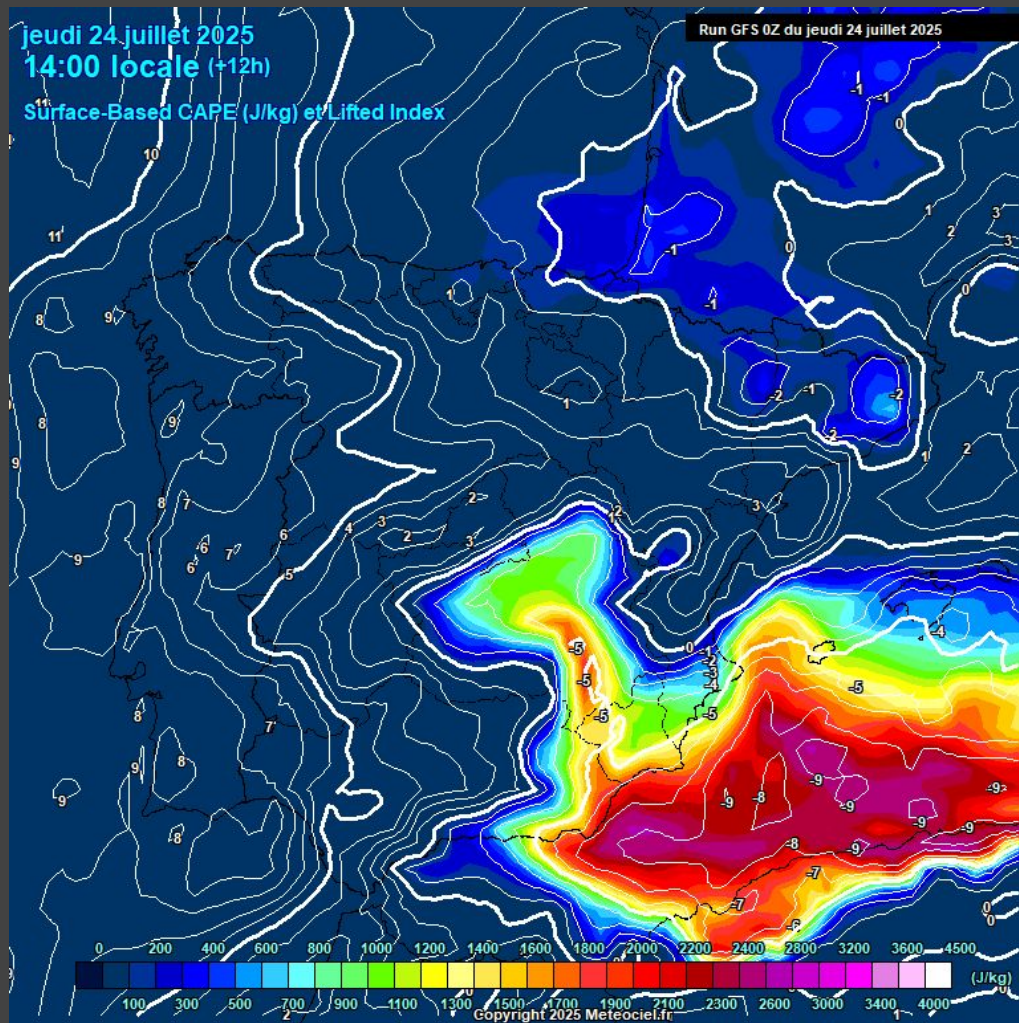
GIF animado, de la situación sinóptica general a 500 hPa



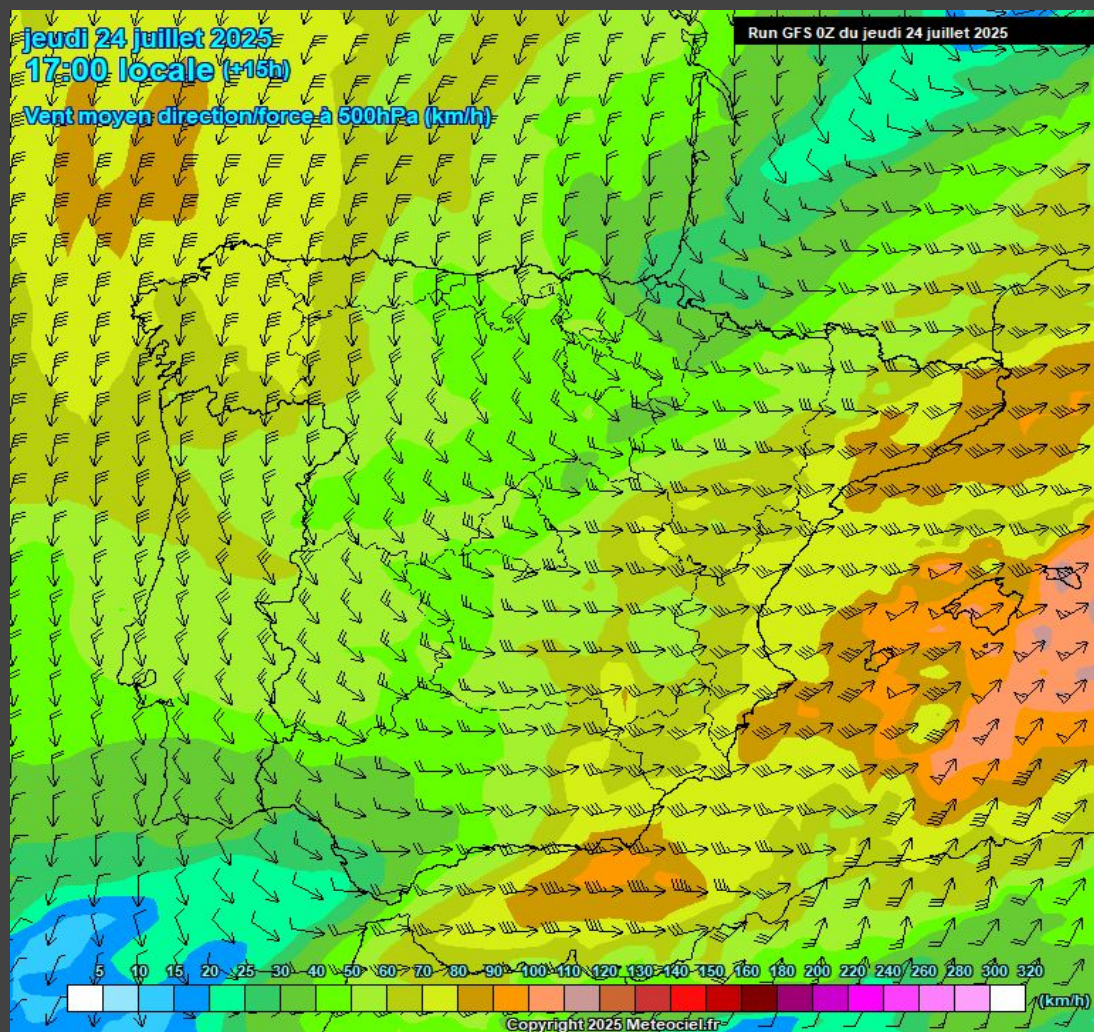
Situación de presión en superficie y en 500 hPa en la península



CAPE

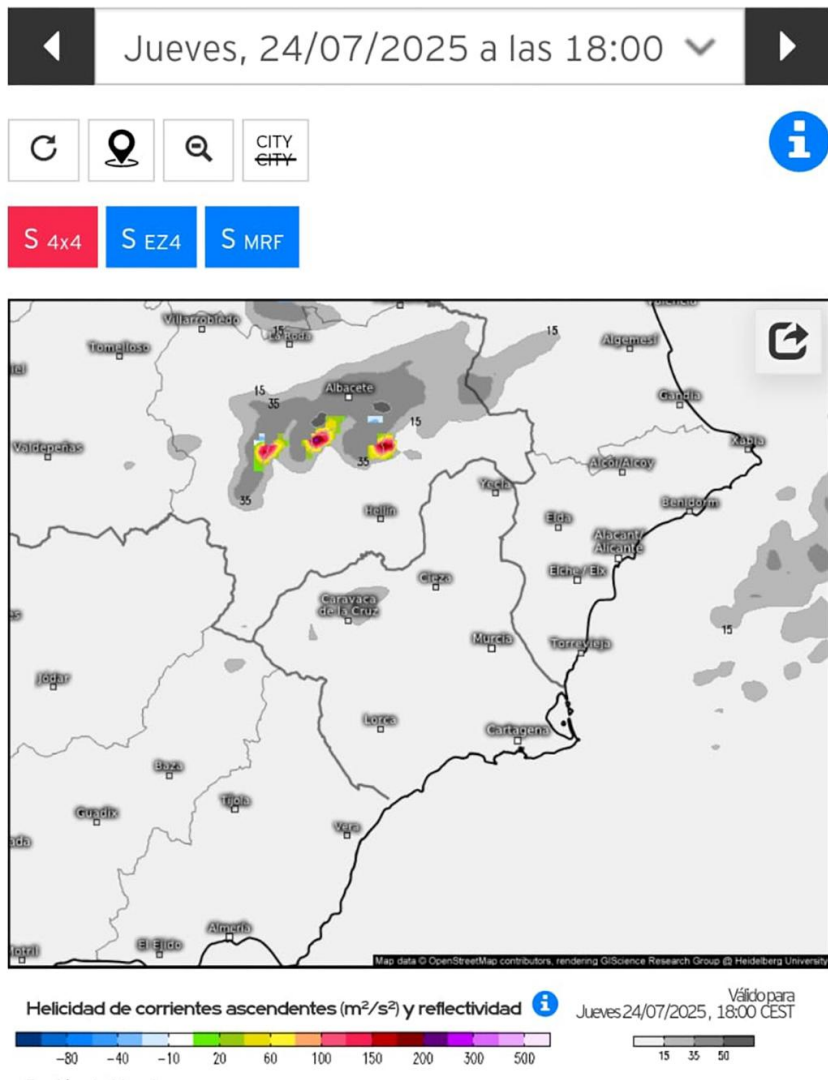


viento medio en 500 hPa:
dirección y fuerza



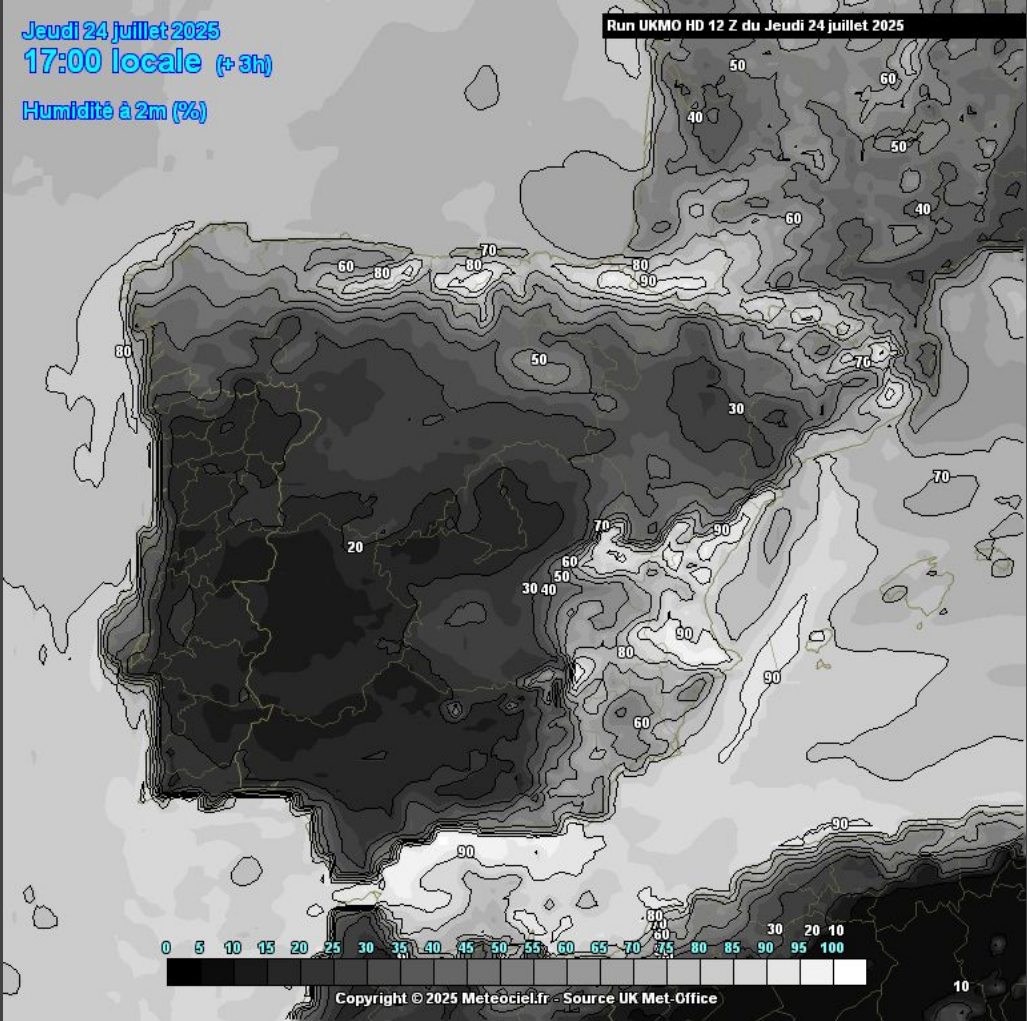
Helicidad de las corrientes ascendentes y reflectividad

(modelo suizo de malla
4x4, que toma como
base las condiciones
iniciales del modelo
europeo)

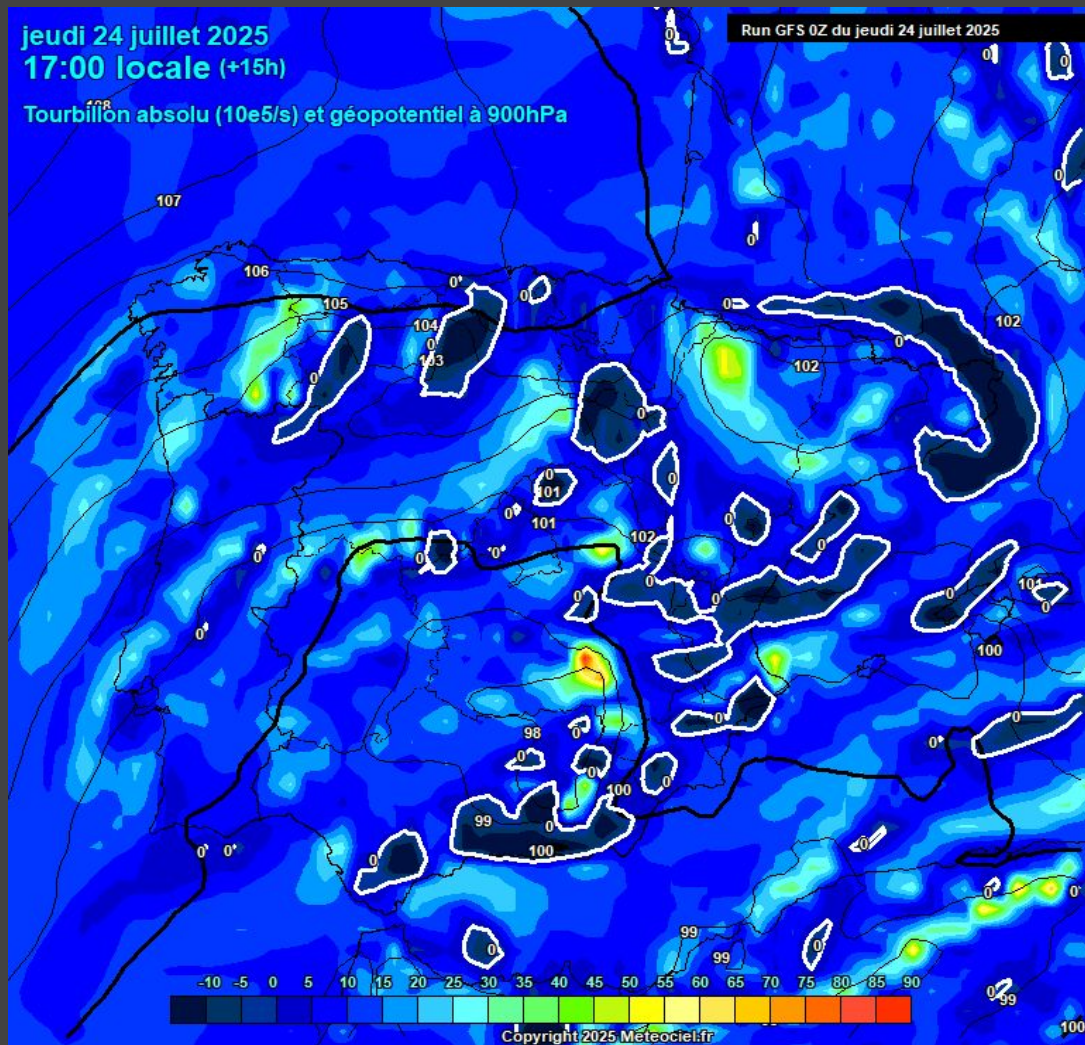


Humedad relativa a 2 m

(reanálisis del modelo
UKMO)

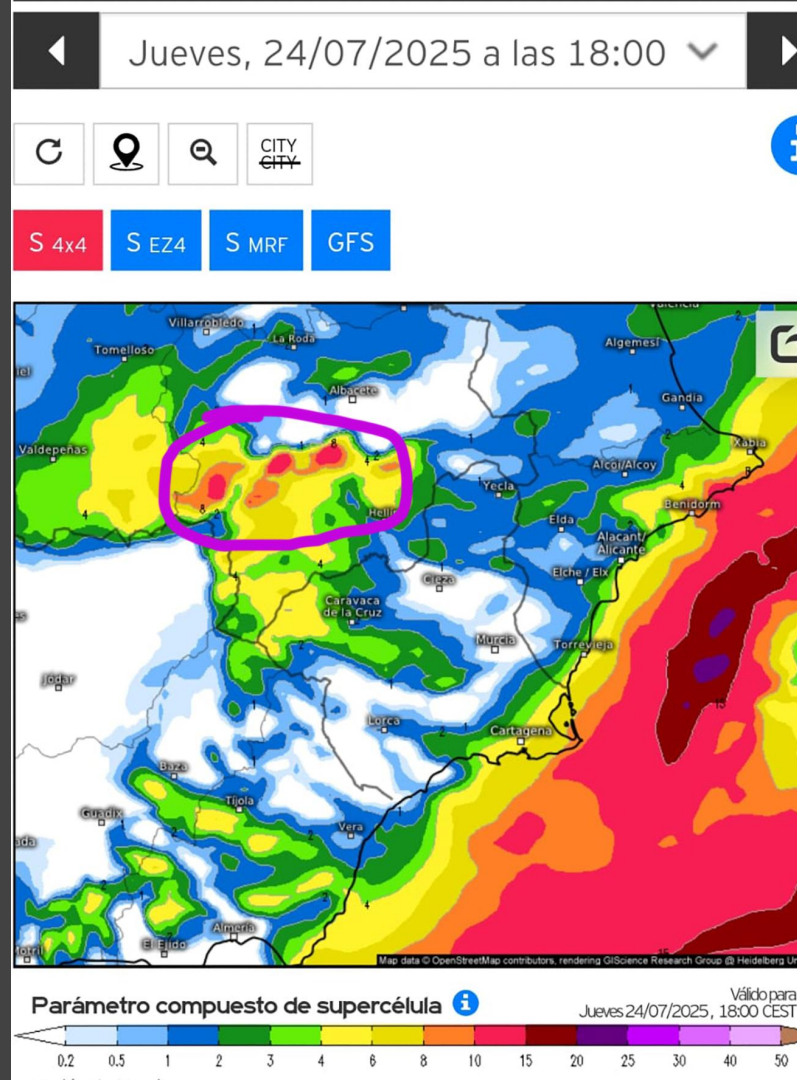


Vorticidad absoluta
(reanálisis modelo GFS)

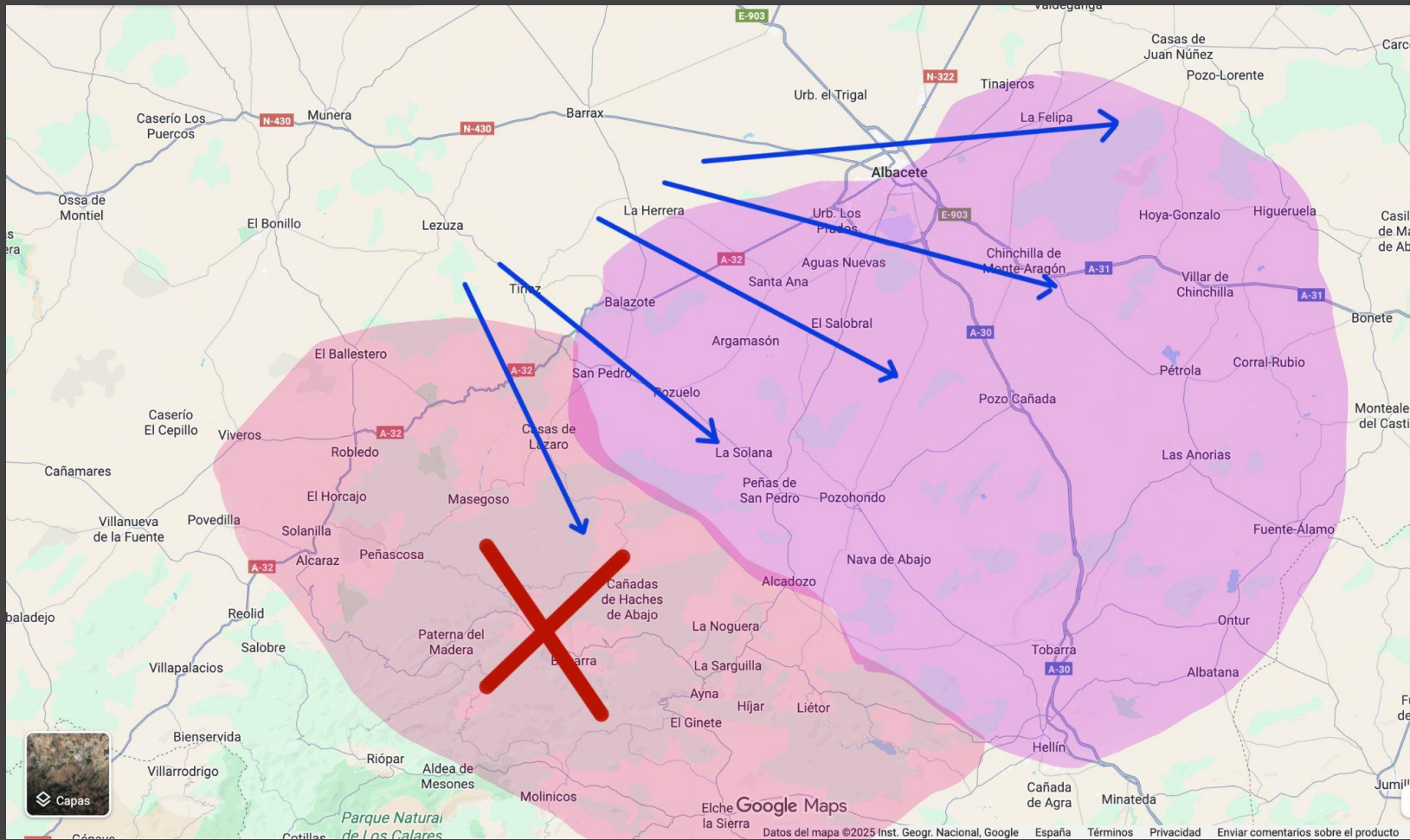


Parámetro compuesto de supercélulas

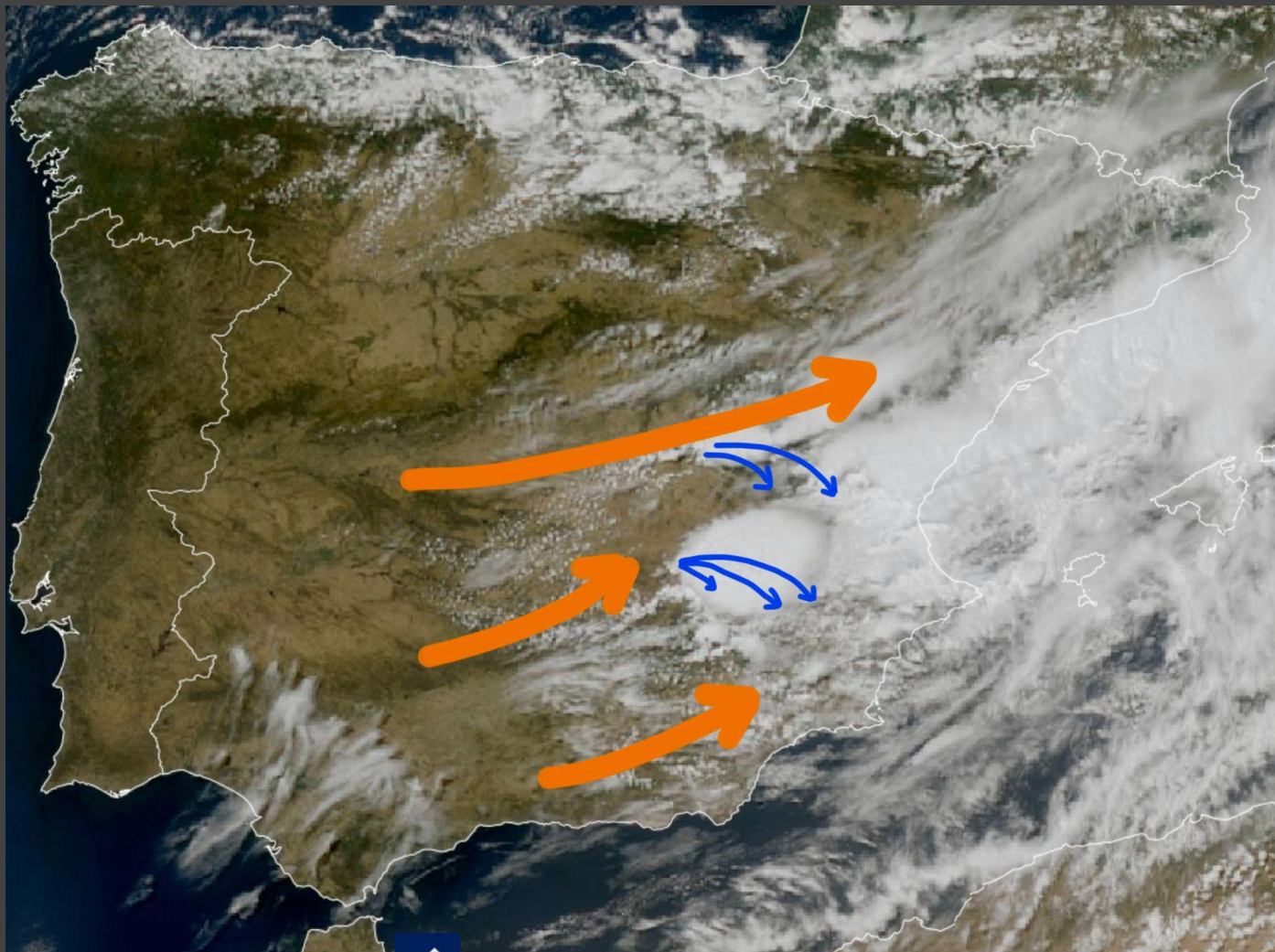
(modelo suizo de malla 4x4, que toma como base el modelo europeo)



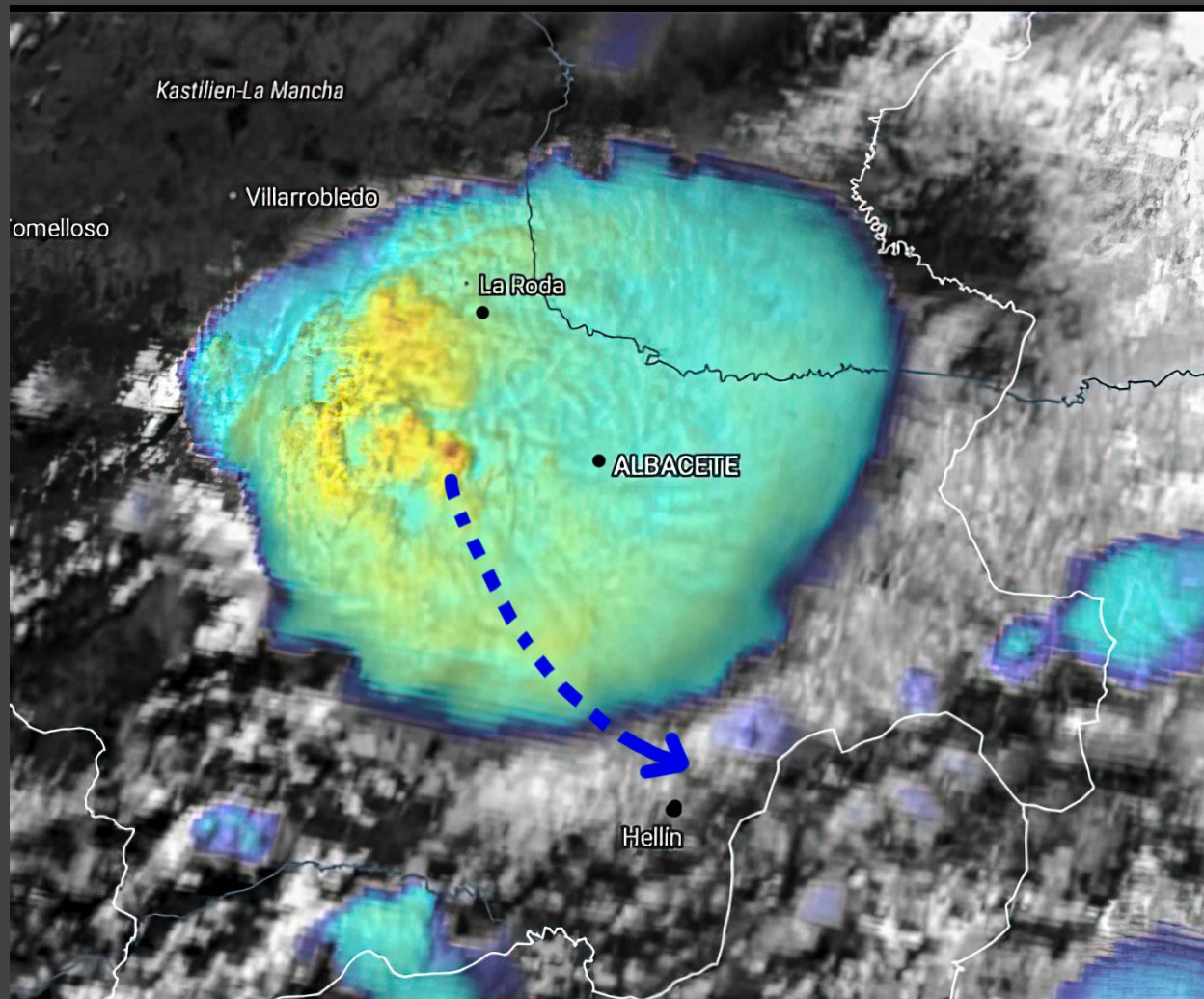
Estrategia

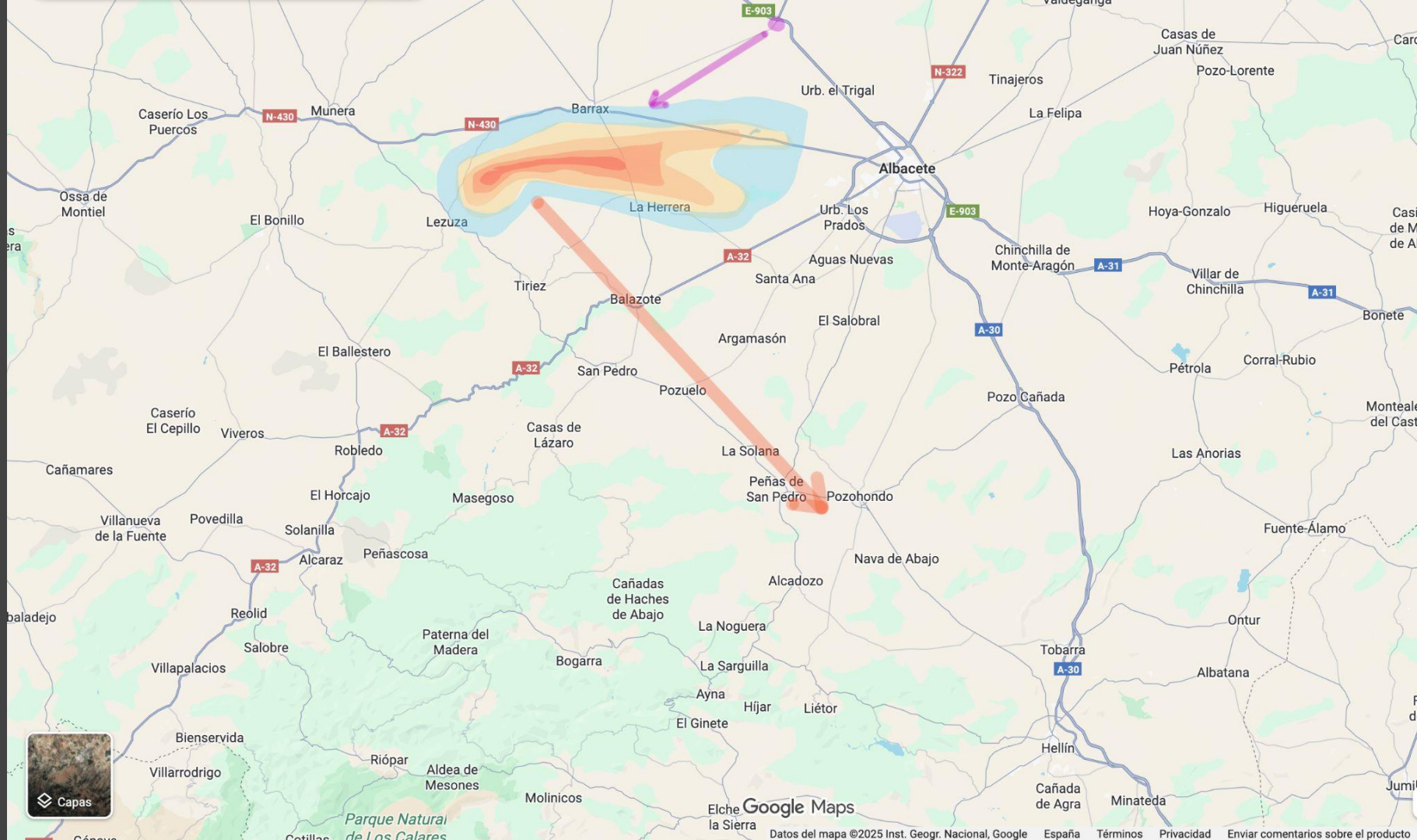


Situación
15:30 hora
local



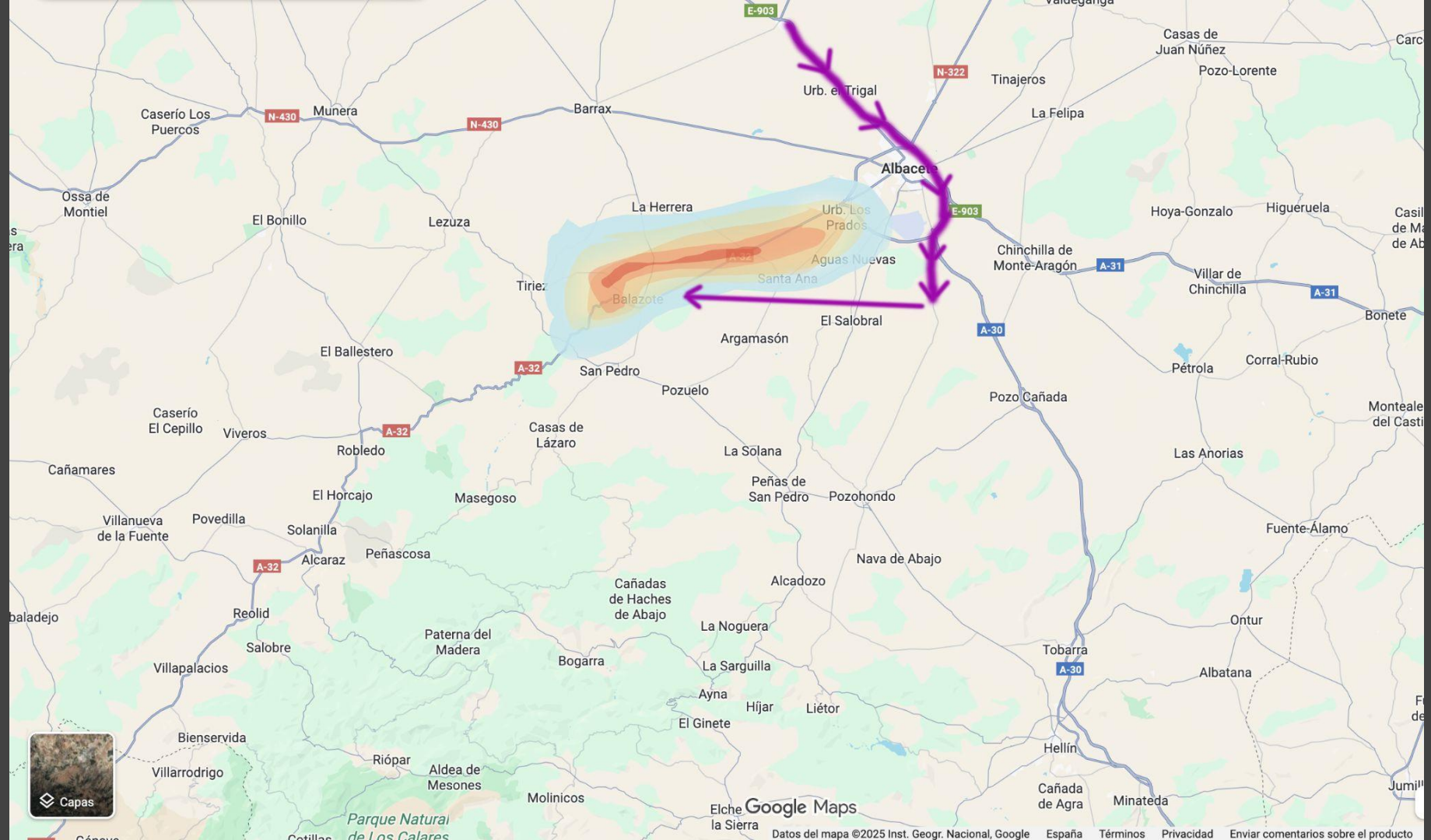
Situación
15:30 hora
local

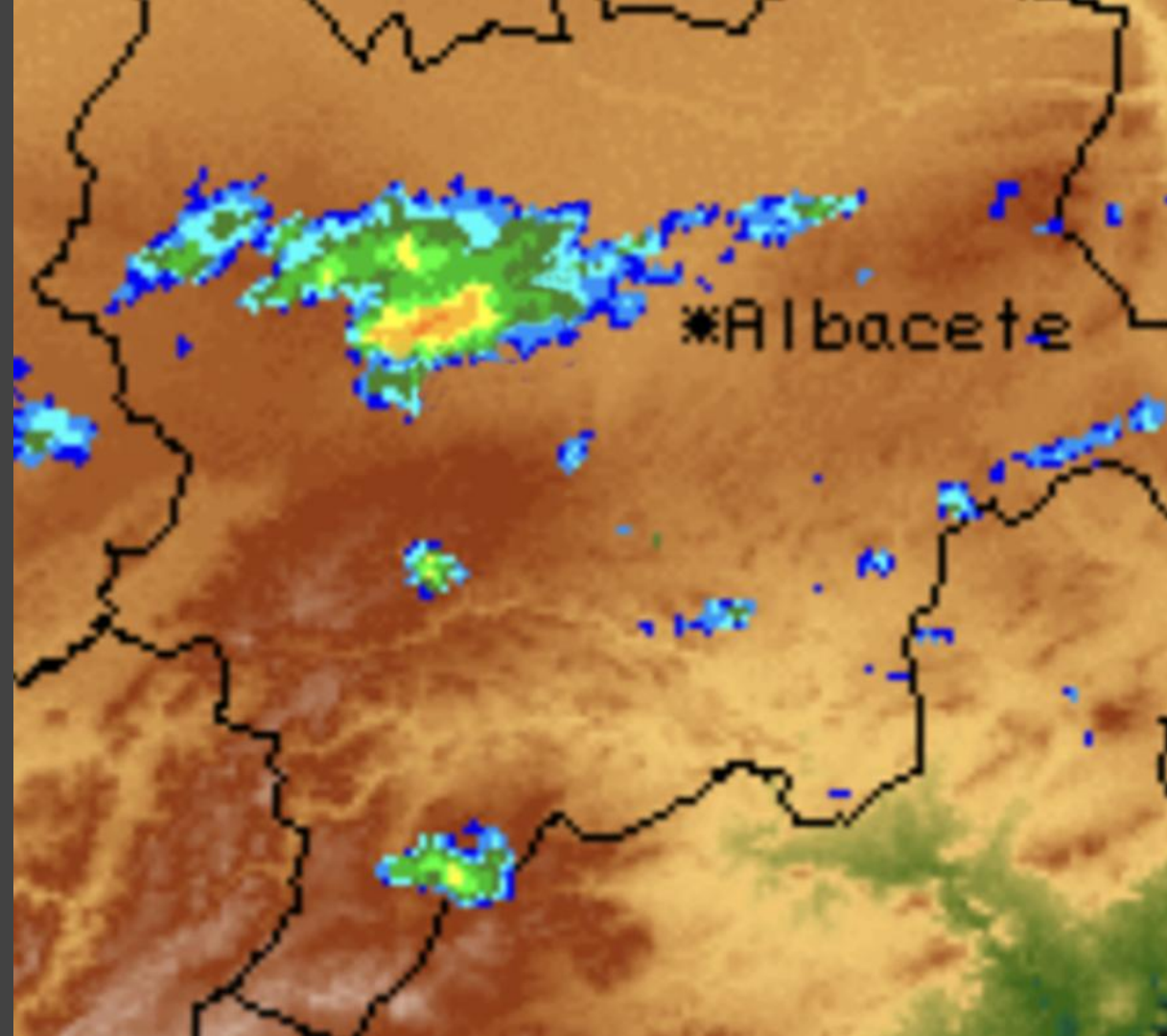










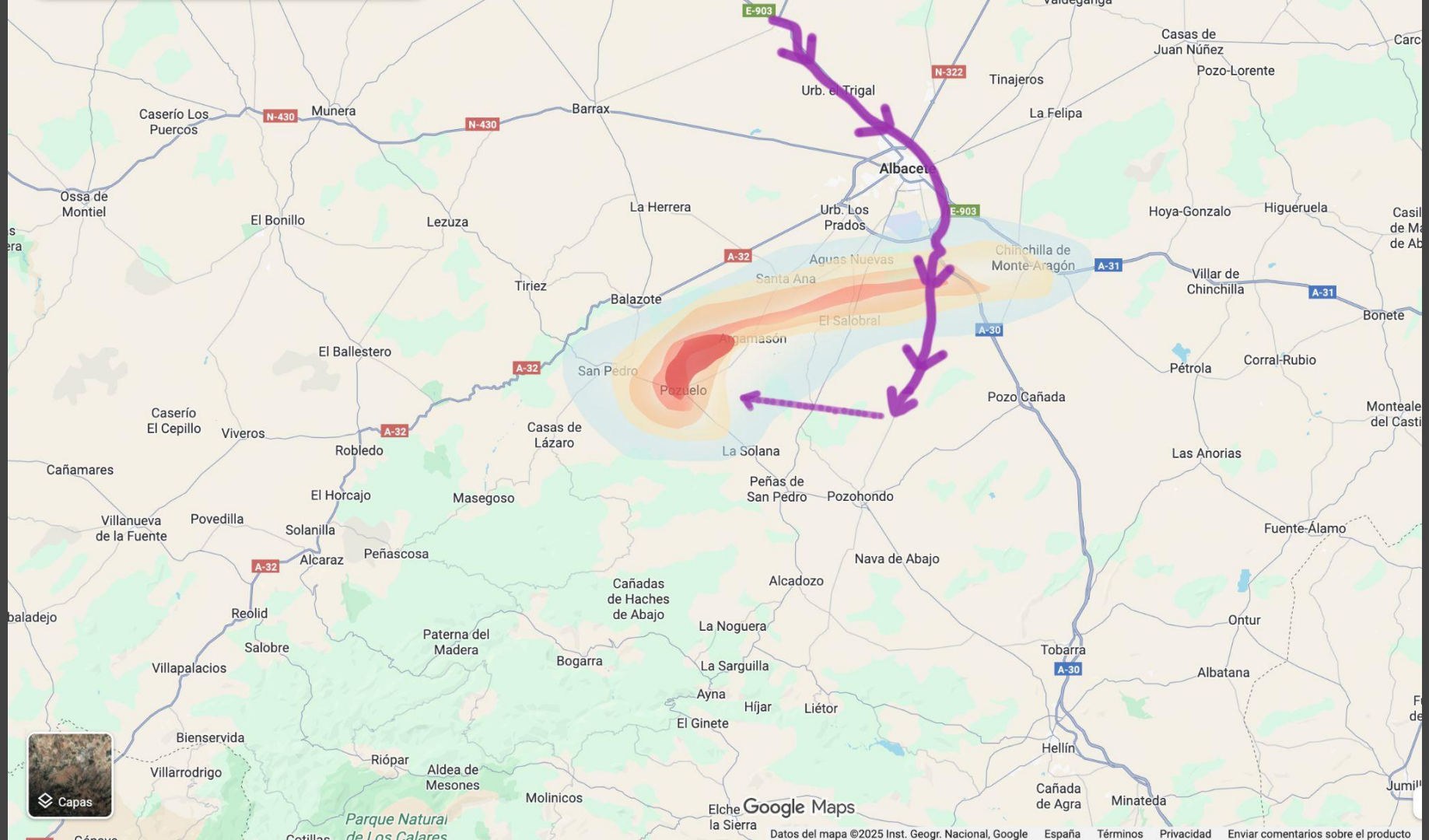






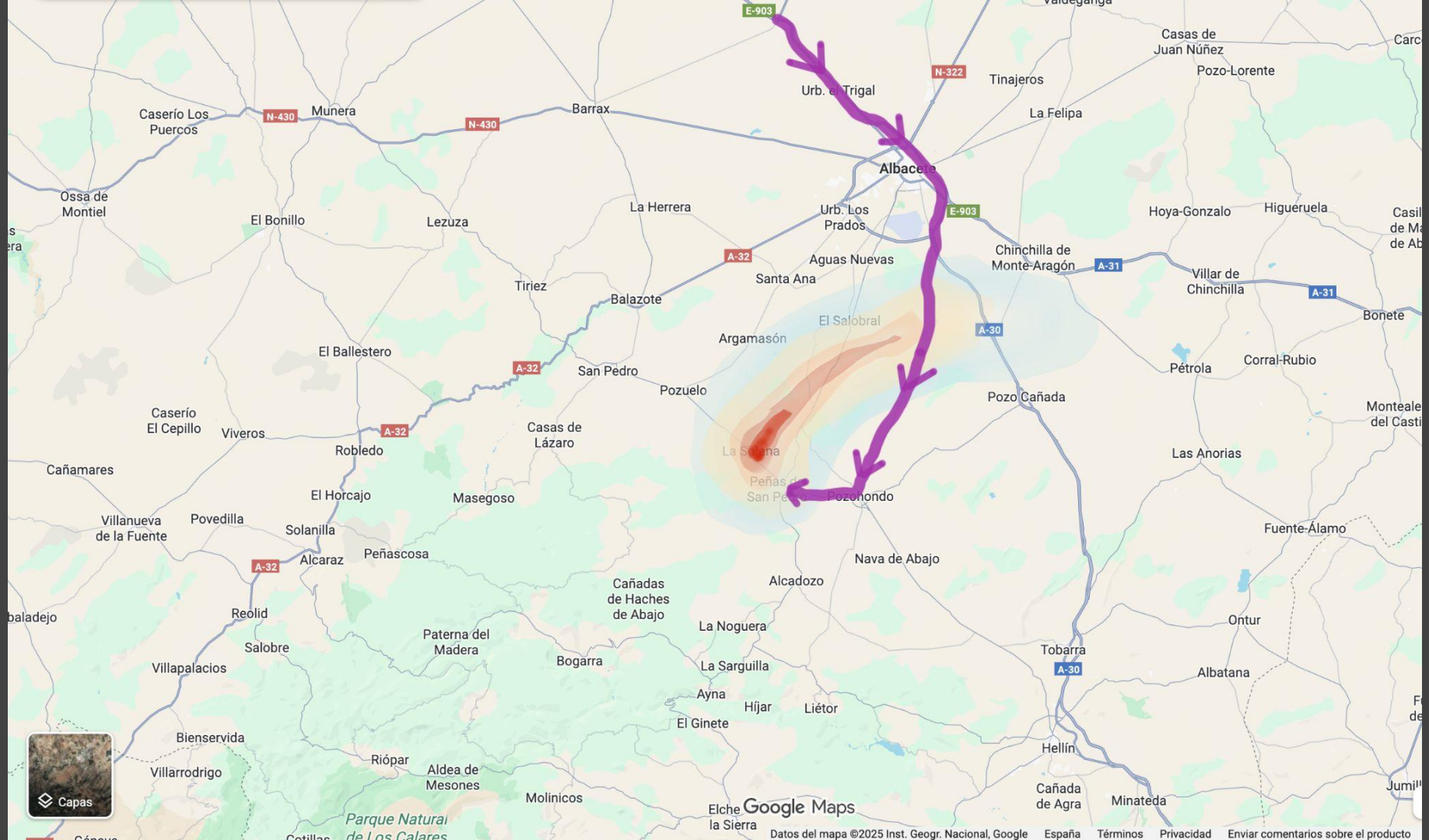












Google Maps

Datos del mapa ©2025 Inst. Geogr. Nacional, Google España Términos Privacidad Enviar comentarios sobre el producto





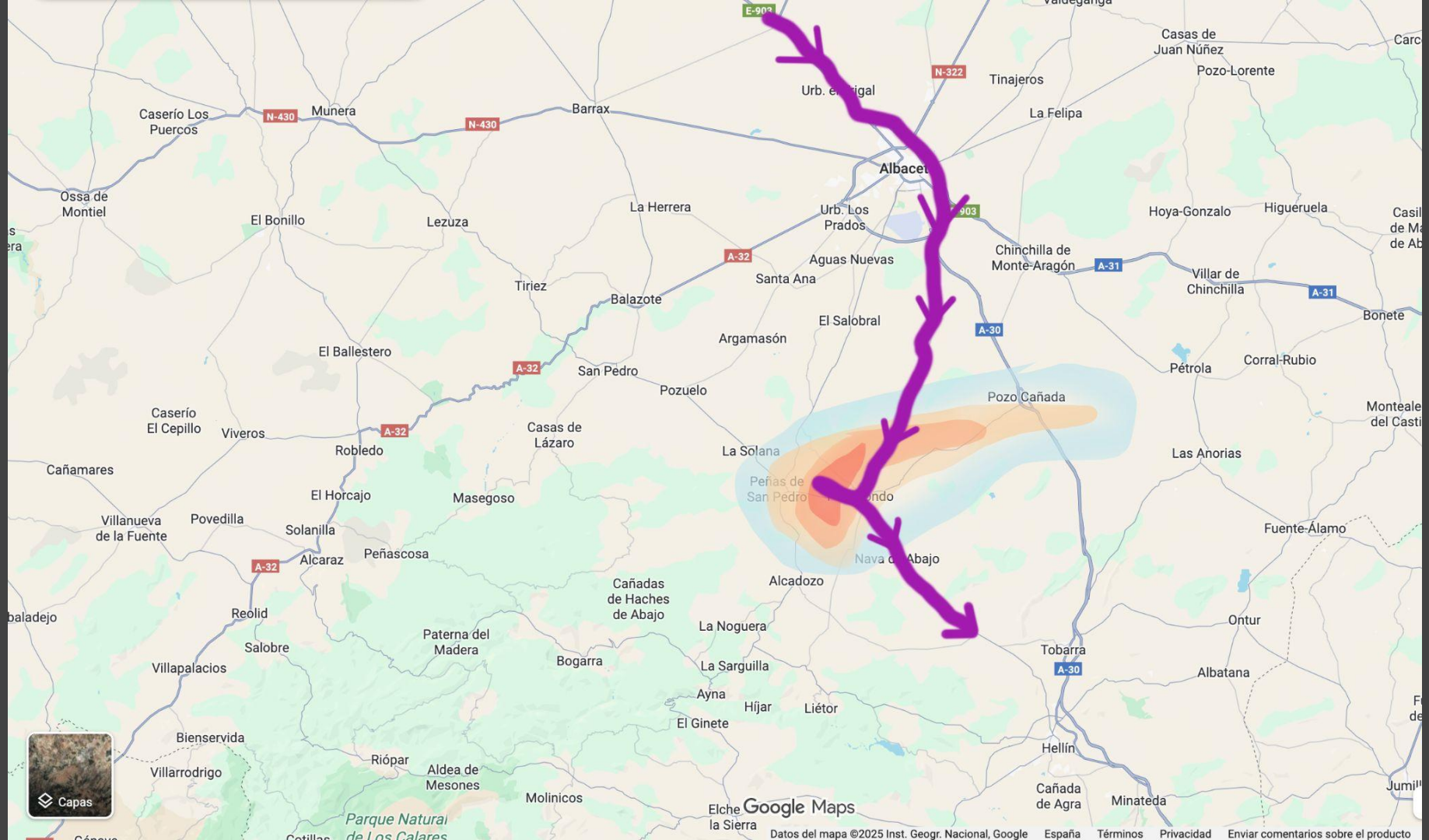


video desde La Solana de la zona inferior del mesociclón
(autor: Félix Chinchón)









Google Maps

Datos del mapa ©2025 Inst. Geogr. Nacional, Google España Términos Privacidad Enviar comentarios sobre el producto



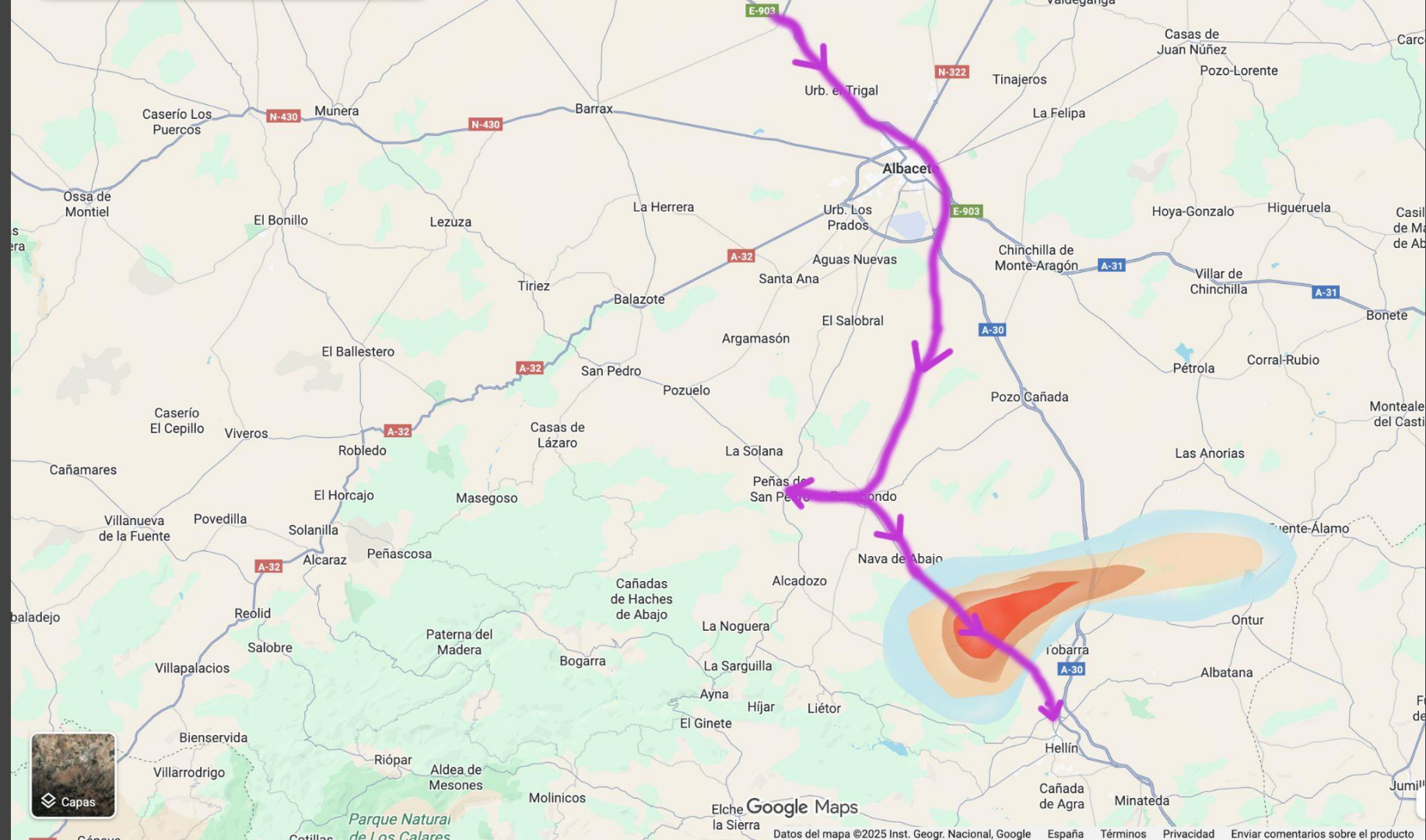




video alejándose de la SP









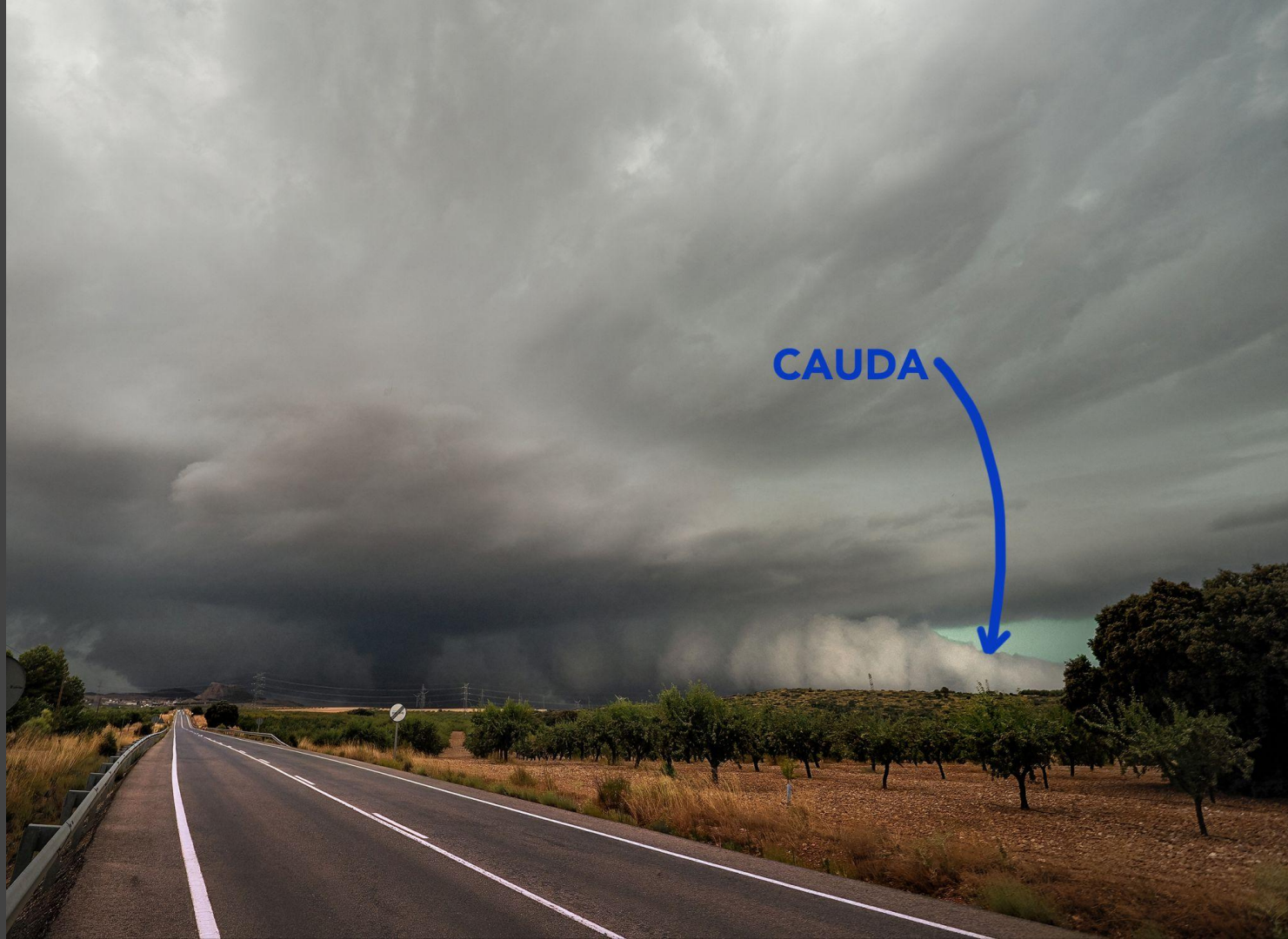




Morfología básica de la supercélula objeto de estudio



CAUDA

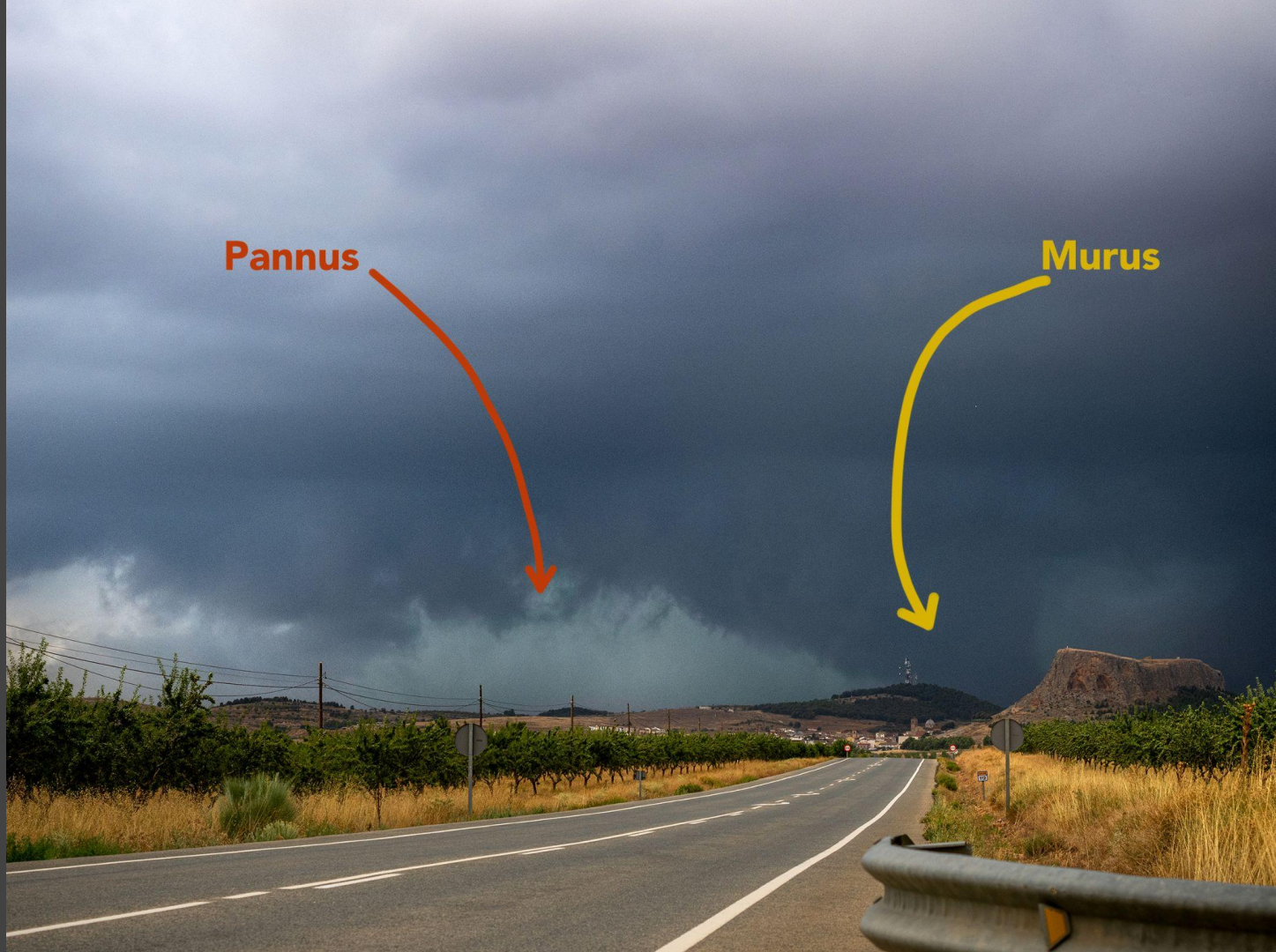




Pannus



Murus

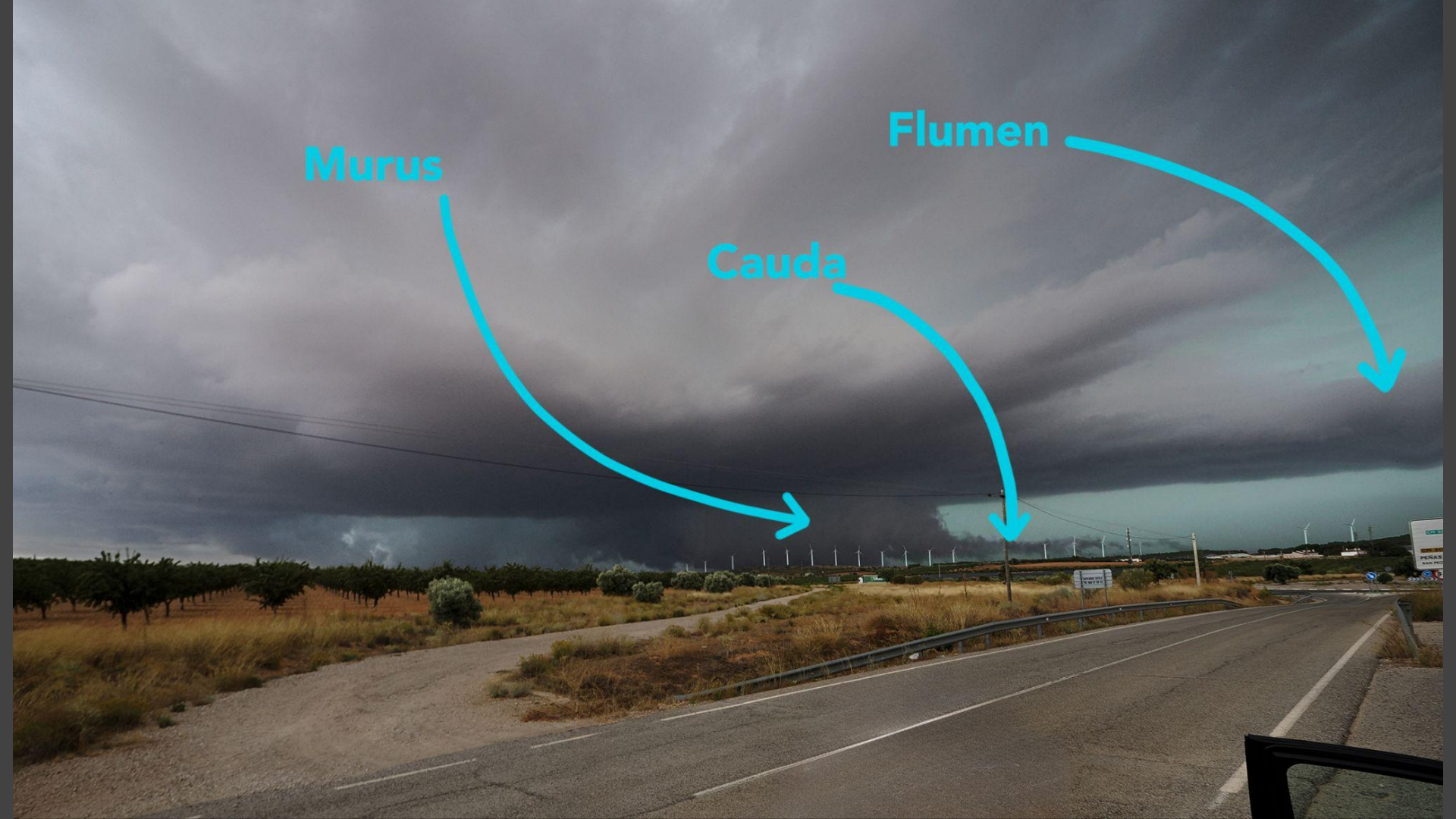




Murus

Flumen

Cauda

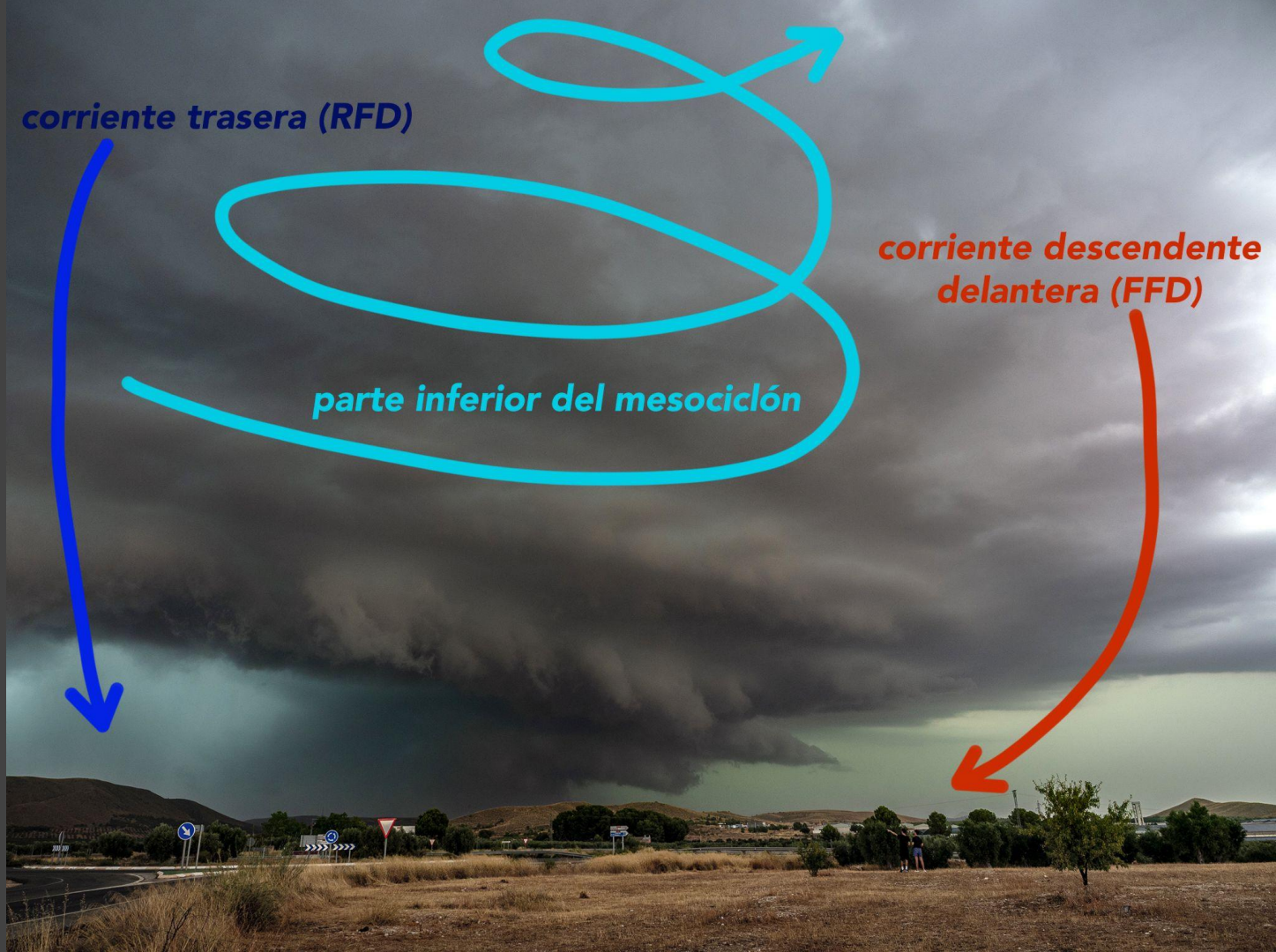




corriente trasera (RFD)

**corriente descendente
delantera (FFD)**

parte inferior del mesociclón





Ayuntamiento
ALBACETE

*La Agencia Estatal de Meteorología
informa de los siguiente fenómenos adversos:*

NIVEL NARANJA POR LLUVIAS

Hora de comienzo: 12:00 hora oficial del 24/07/2025.
Hora de finalización: 00:00 hora oficial del 25/07/2025.



Alerta naranja en Albacete y Cuenca por lluvias y tormentas de granizo: Castilla-La Mancha activa el Meteocam

- El Plan Específico ante el Riesgo por Fenómenos Meteorológicos Adversos se activará a las 11:00 horas por precipitaciones con granizo de más de 2 centímetros de diámetro.
- **Más información:** [Una vaguada traerá a Castilla-La Mancha una fuerte bajada de temperaturas desde este día: podría haber tormentas](#)



Julián Cazallas

Publicada
24 julio 2025
08:31h

Actualizada
24 julio 2025
11:57h

La llegada de una vaguada a la Península dejará intensas tormentas en distintas zonas del país este jueves. En Castilla-La Mancha, la Agencia Estatal de Meteorología (Aemet) activará una **alerta naranja en Albacete y Cuenca a partir de las 12:00 horas** mientras que el Gobierno regional hará lo propio con el **Plan Específico ante el Riesgo por Fenómenos Meteorológicos Adversos (Meteocam)**, en situación operativa o, desde las 11:00 horas.

Piedras de granizo del tamaño de huevos en Albacete

Tremenda granizada en este municipio de Albacete

El Digital de Albacete • 24 julio, 2025 - 18:14

Inicio / Noticias Provincia de Albacete / Piedras de granizo del tamaño de huevos en Albacete



En el municipio de Albacete estas lluvias se cebaron principalmente con la pedanía de Argamasón, por el desbordamiento de la rambla, lo que obligó a cortar carretera AB 518, que da acceso a la localidad.

Daños en cultivos

La provincia de Albacete suma 10 tormentas de granizo desde el pasado mes de abril. La última, la de este jueves, ha dejado daños de hasta el 100% en cultivos como viñas, olivar, almendro o pistacho.

Estas tormentas descargaron hasta 60 litros por metro cuadrado en dos grandes zonas de la provincia de Albacete, una desde Balazote y hasta Hellín. Y la otra desde La Manchuela albacete y hasta Tarazona, donde el agua derribó dos muros, uno en un parque público que estaba cerrado y otro en una vivienda, según ha explicado su alcalde a la agencia EFE.

El presidente de ASAJA Albacete, Jorge Navarro, se lamentaba en los micrófonos de Radio Albacete del daño de estas 10 granizadas en apenas tres meses y nos ha explicado la zonas afectadas en esta última tormenta.



El Digital de Alboacete

La Agencia Estatal de Meteorología (AEMET) había activado este jueves avisos naranjas en la provincia por lluvias que podían dejar hasta 30 litros por metro cuadrado en una hora y tormentas con granizos de más de dos centímetros desde el mediodía, han provocado incidencias, especialmente, en los términos municipales de San Pedro, Peñas de San Pedro, Pozuelo, Pozohondo, Mahora, Madrigueras y Tarazona de la Mancha, así como en pedanías de la capital, como Argamasón y Santa Ana.

El vicepresidente de la Diputación y responsable de Obras y Red Viaria Provincial, Fran Valera, viene manteniendo comunicación constante con alcaldes, alcaldesas y representantes municipales de las zonas más afectadas. “En este primer balance, nos informan de pequeños daños en instalaciones municipales —como cristales, persianas o falsos techos—, pero los daños más relevantes vuelven a estar en el campo. en explotaciones agrícolas y en vehículos particulares, principalmente a causa del granizo”, ha señalado como valoración de los primeros reportes.

Corte preventivo de la carretera B-518

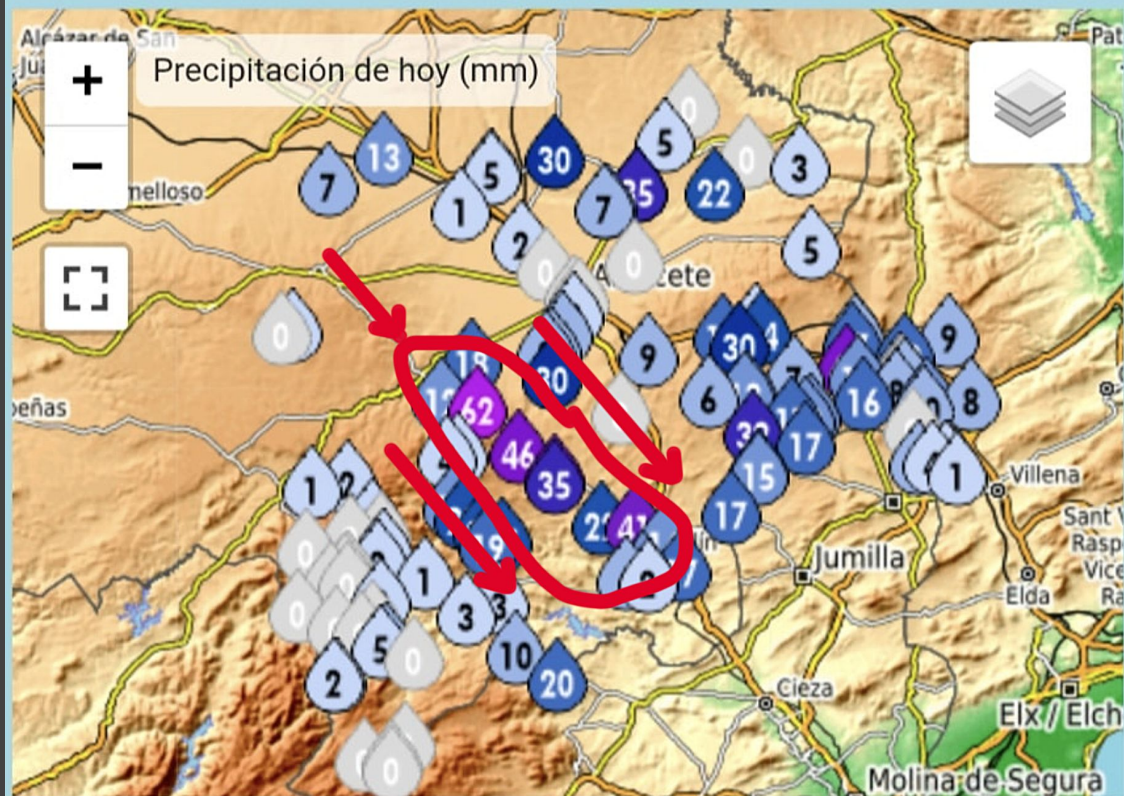
En lo que respecta a la Red Viaria Provincial, la principal incidencia ha sido el corte de la carretera AB-

granizo cerca de La Solana
Foto: Félix Chinchón





Precipitación



Pozuelo (prov. Albacete): registros de estaciones locales y redes de aficionados apuntaron acumulados alrededor de 62 l/m² ese día (reportado por redes/meteo locales como Suremet).

Peñas de San Pedro: 48 mm

Tarazona de la Mancha: menciones en prensa local de “casi 40 l/m² en 25 minutos”

Argamasón (pedanía de Albacete): reportes de inundaciones por desbordamiento de varias ramblas y cortes de varias carreteras.

Balazote, La Solana, Peñas de San Pedro, Pozohondo: Granizo de más de 2-3 cm (4-5 cm puntuales en LaSolana y Balazote, según prensa local)

Avisos AEMET ese día: AEMET activó avisos naranjas para la provincia por lluvias que podían dejar 30 mm en 1 hora y granizo importante de más de 2 cm

Daños diversos y pérdidas en cultivos, vehículos y tejados.

(gracias)

Jose A Gallego