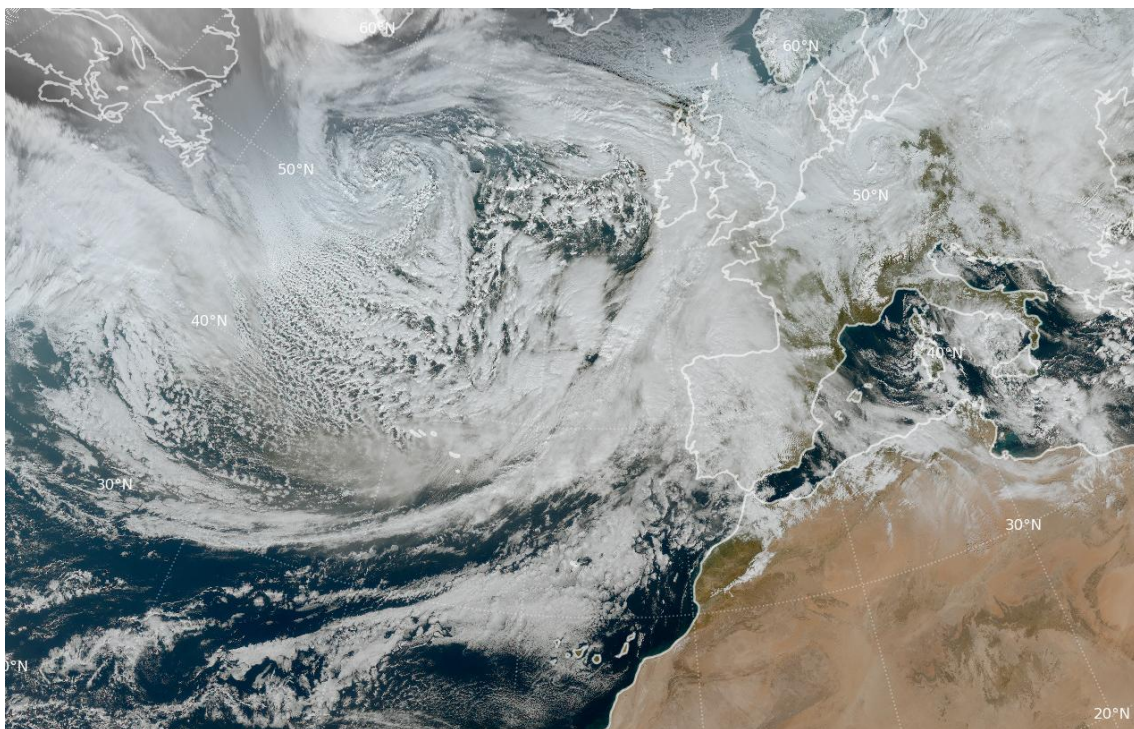


## Borrasca Joseph

Joseph fue la décima borrasca o dana de gran impacto nombrada de la temporada 2025-2026 y recibió su nombre por el IPMA en el marco del Grupo Suroeste Europeo de EUMETNET, debido al incremento previsto de la intensidad del viento y del oleaje, inicialmente con especial incidencia en el entorno de Azores. Posteriormente, entre los días 26 y 27 de enero de 2026, afectó a la península ibérica y Baleares, en un contexto de circulación atlántica muy activa debido a la aproximación de Joseph desde el Atlántico norte hacia la Península, dando lugar a un episodio de tiempo adverso caracterizado por precipitaciones muy abundantes en el oeste y noroeste, viento fuerte o muy fuerte de carácter generalizado y un temporal marítimo intenso, con impactos destacables asociados principalmente a inundaciones y al viento.

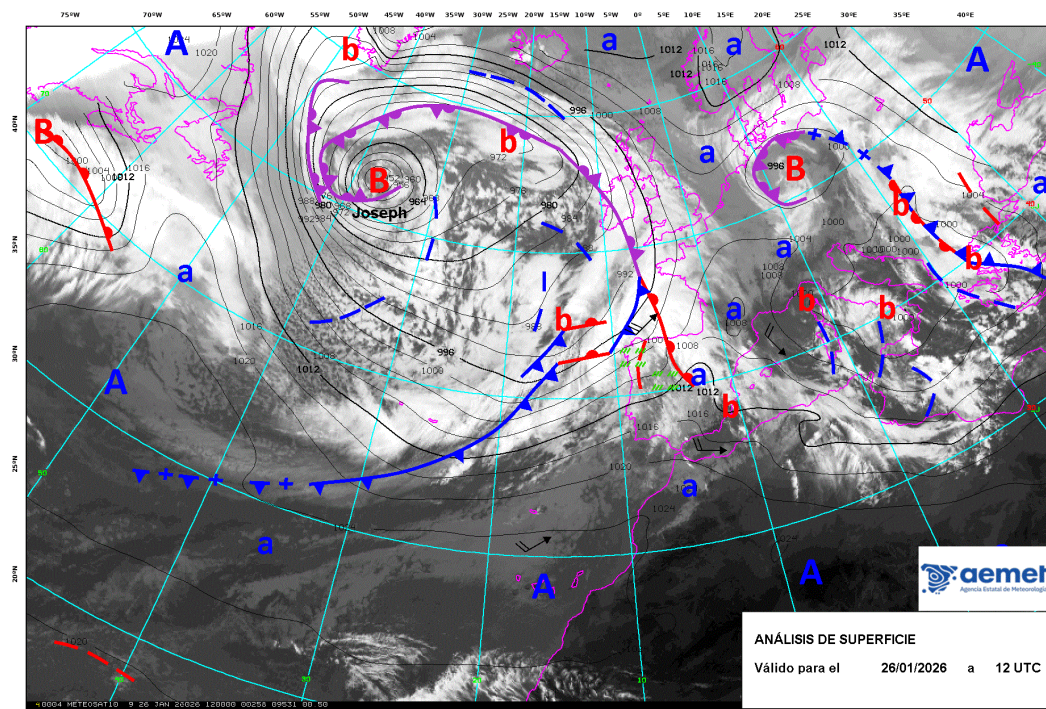


Borrasca Joseph a las 12 UTC del día 26 de enero de 2026 centrada al sur de Groenlandia, con la nubosidad asociada a su frente cálido sobre el tercio noreste peninsular y su frente frío próximo a entrar por el noroeste Galicia. Imagen RGB color verdadero del satélite Meteosat-12.

## **Evolución de la borrasca**

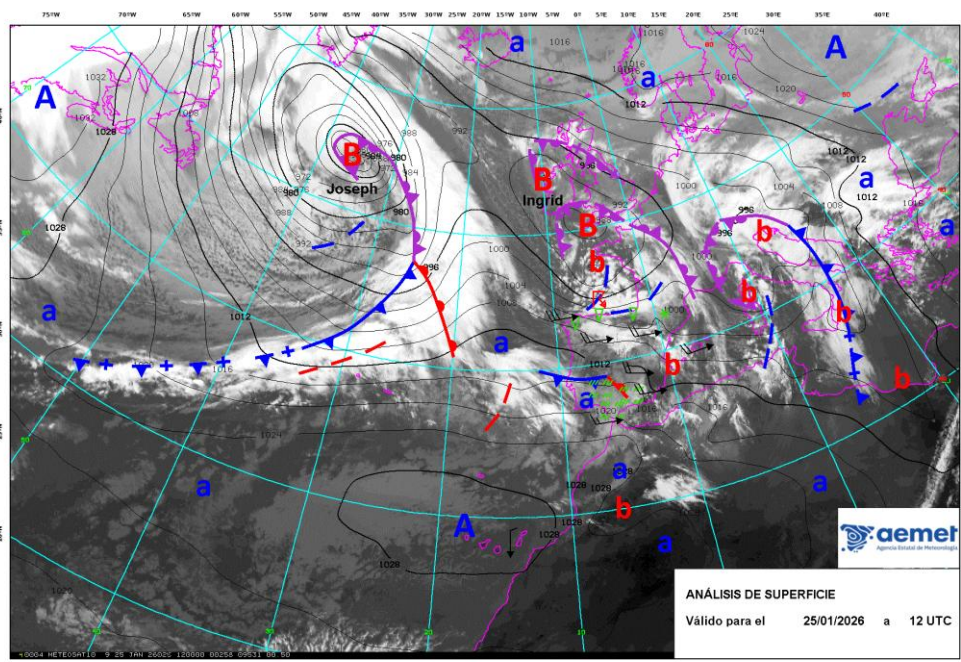
La situación atmosférica durante el episodio estuvo controlada en niveles medios y altos de la troposfera por una circulación polar intensa y ondulada en latitudes relativamente bajas, con la presencia de una corriente en chorro muy potente favoreciendo la sucesión de sistemas frontales sobre el Atlántico y Europa occidental. En este contexto, Joseph formó parte de un extenso sistema de bajas presiones en el Atlántico norte, con su centro principal situado en latitudes altas, que extendía su influencia hasta el noroeste peninsular y se conectaba con otros centros de bajas presiones en Europa y el Mediterráneo. El marcado gradiente bórico entre este sistema depresionario y el anticiclón atlántico al sur, generó un flujo dominante del oeste, que se intensificó en los litorales y zonas expuestas, y que fue variando a suroeste coincidiendo con la aproximación del frente frío muy activo asociado a Joseph que empezó a penetrar por el oeste peninsular el día 26.

Durante la primera mitad del día 26 de enero comenzó a penetrar por el noroeste el primer frente asociado a Joseph, con una banda cálida transportando una gran cantidad de humedad subtropical, y que terminó de barrer la mitad norte peninsular durante el día. Además, en la tarde el 26, el frente frío asociado a Joseph entró por el noroeste a la vez que una pequeña perturbación situada en la parte trasera del mismo comenzaba a profundizarse. Esta segunda borrasca en rápido desarrollo, alcanzó el sistema de frentes asociado a Joseph a últimas horas del día 26, profundizándose aún más, mientras su centro se desplazaba al noreste y posteriormente al norte, conformando la borrasca nombrada como Chandra por el Met Office. El frente frío asociado en este punto a Chandra, terminó de barrer la Península de oeste a este durante el día 27, dando lugar a precipitaciones generalizadas, alcanzando Baleares por la tarde. Las precipitaciones más abundantes se produjeron durante la primera mitad del día y sobre todo en la mitad oeste con especial incidencia en el norte de Cáceres y sur de Ávila así como en Andalucía occidental, especialmente en Grazalema. Al mismo tiempo, el paso del frente vino acompañado de un giro del viento de componente sur a componente suroeste, con fuertes rachas de viento en zonas expuestas de la mitad oeste peninsular, más intensas durante la mañana. Por la tarde, se produjo una entrada de aire más frío e inestable, con chubascos posfrontales que se dieron de forma generalizada, incluyendo Baleares y un descenso progresivo de las temperaturas. Mientras, el viento canalizado por el gradiente de presión, mantuvo rachas muy fuertes de componente oeste y suroeste sobre todo en la mitad sur y litoral sureste, este peninsular y Baleares. Este fuerte gradiente de presión estuvo favorecido por la localización del anticiclón subtropical centrado al oeste de Canarias.



©AEMET. Autorizado el uso de la información y su reproducción citando a AEMET como autora de la misma

Análisis de superficie de las 12 UTC para el día 26 de enero de 2026.



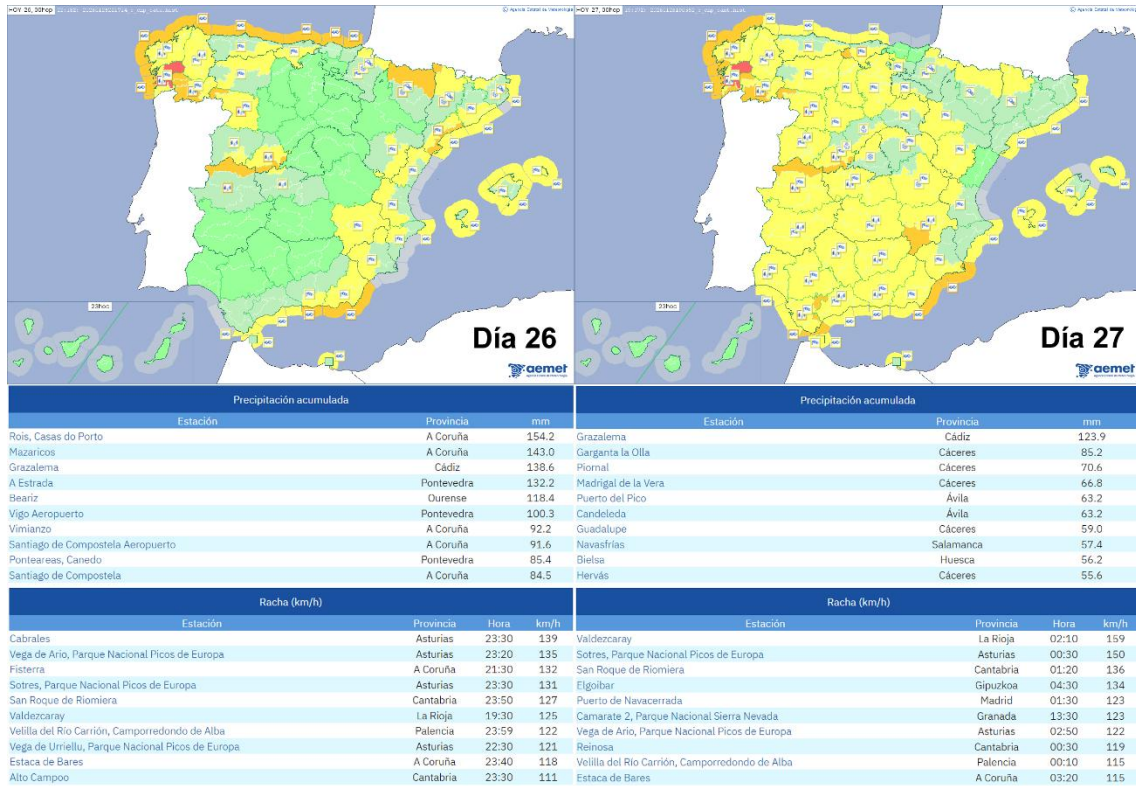
©AEMET. Autorizado el uso de la información y su reproducción citando a AEMET como autora de la misma

Evolución de Joseph entre los días 25 y 27 de enero de 2026 (análisis cada 12 horas).

## **Avisos emitidos y principales observaciones e impactos**

La borrasca Joseph dio lugar a la emisión de numerosos avisos por fenómenos meteorológicos adversos, destacando los avisos por viento fuerte o muy fuerte, fenómenos costeros y precipitaciones persistentes, con especial afectación en el noroeste peninsular, el Cantábrico, áreas de montaña y posteriormente en la vertiente mediterránea y Baleares, donde el viento alcanzó rachas muy fuertes en distintos momentos del episodio. Las observaciones disponibles reflejan acumulados de precipitación muy significativos en el noroeste, con máximos superiores a 150 mm en estaciones de A Coruña el día 26 (154.2 mm en Rois y 143.0 mm en Mazaricos), y registros también muy elevados en Andalucía occidental, con acumulados destacados en el entorno de Grazalema donde se llegaron a registrar 123.9 mm durante el día 27. En cuanto al viento, se registraron rachas muy fuertes y localmente huracanadas en estaciones de montaña y zonas expuestas, con un máximo destacado de 159 km/h el día 27 en Valdezcaray (La Rioja), y valores muy elevados y por encima de los 100 km/h en el entorno de la cordillera Cantábrica y otras áreas montañosas. Tras el paso del frente se observó un descenso térmico notable debido a la descarga fría postfrontal, con mínimas muy bajas en alta montaña, destacando valores inferiores a -10 °C en Sierra Nevada, junto con registros por debajo de -7 °C en el Pirineo y la cordillera Cantábrica, consolidando un ambiente plenamente invernal en la fase final del episodio.

En cuanto a los impactos, se registraron inundaciones y anegaciones en distintos puntos, destacando episodios de inundación urbana en Sanlúcar de Barrameda. En Chillón (Ciudad Real) se reportaron cortes de carreteras y afecciones en pasos y estructuras, incluyendo daños en un muro, sin constancia de daños personales en ese episodio concreto. En Andalucía se registró un volumen muy elevado de incidencias gestionadas por los servicios de emergencia, con centenares de actuaciones asociadas a anegaciones, balsas de agua, caída de árboles y elementos urbanos, y problemas en la red viaria, con especial concentración en Cádiz, Sevilla y Málaga. Entre los efectos más graves del temporal se reportó el fallecimiento de una mujer en Torremolinos tras la caída de una palmera asociada al fuerte viento. Por otro lado, en Fuengirola (Málaga) se produjeron también numerosas incidencias con árboles caídos por el viento y un vehículo arrastrado por la corriente debido a una inundación. Estos sucesos dan cuenta del carácter adverso del episodio desde el punto de vista de la protección civil.



Avisos emitidos y principales observaciones de precipitación acumulada y racha máxima de viento registradas en estaciones de AEMET durante los días 26 y 27 de enero de 2026.


**101TV Málaga** @101tvMalaga · 31 m X  
 El río Guadiaro, desbordado por los efectos de la borrasca Joseph en la provincia de Málaga. Se ruega precaución en las carreteras cercanas.  
 Autor: Karl Smallman  
 Más información, en [101tv.es](https://101tv.es)  
[#Málaga](#) [#Guadiaro](#) [#BorrascaJoseph](#)




**El Pespunte** @elpepunte · 1h X  
 Paso de la borrasca Joseph por Arahál: Caminos y carreteras cortadas, arroyos desbordados y el Guadaíra en aviso rojo. [#BorrascaJoseph](#) [#Arahál](#)  
 Más información. [🔗](#)


**EMA 112** @E112Andalucia · 3h X  
[#BorrascaJoseph](#)  
 Una mujer muere tras la caída de una palmera en [#Torremolinos](#)  
 @E112Andalucia atiende un total de 366 de incidencias en Andalucía, principalmente en [#Cádiz](#) (96), [#Sevilla](#) (78) y [#Málaga](#) (47)  
 Toda la información en este enlace [🔗](#)



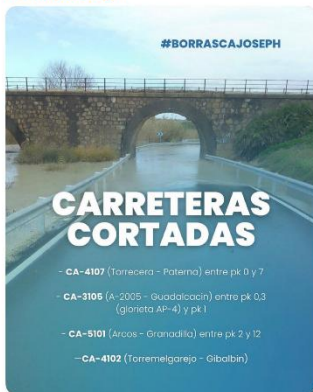

**SER Ciudad Real** @SER\_Ciudad\_Real · 3h X  
 Los efectos de la [#BorrascaJoseph](#) en [#Chillon](#): Puente inundados, 2 carreteras cortadas y el derrumbe de un muro junto al tanatorio.  
 Afortunadamente no se han registrado daños personales.  
[@meteocr](#)




**Vandito** @Mendalendera1 · 3h ...  
 En respuesta a [@meteocadiz](#)  
[@meteocadiz](#) [#Sanlúcar](#) [#BorrascaJoseph](#)  
 inundaciones




**Ayuntamiento de Jerez** @ciudadjerez · 2h X  
 Cortes de carreteras afectadas por la [#BorrascaJoseph](#)




**101TV Málaga** @101tvMalaga · 1h X  
 La borrasca Joseph ha provocado numerosas incidencias en Fuengirola como árboles derribados por el viento y un vehículo arrastrado por la corriente.  
 Autor: Fuengirola se queja

Más información, en [101tv.es](https://101tv.es)  
[#BorrascaJoseph](#) [#Fuengirola](#) [#Málaga](#)



Reportes publicados en X relativos a algunos de los impactos ocasionados por la borrasca Joseph.