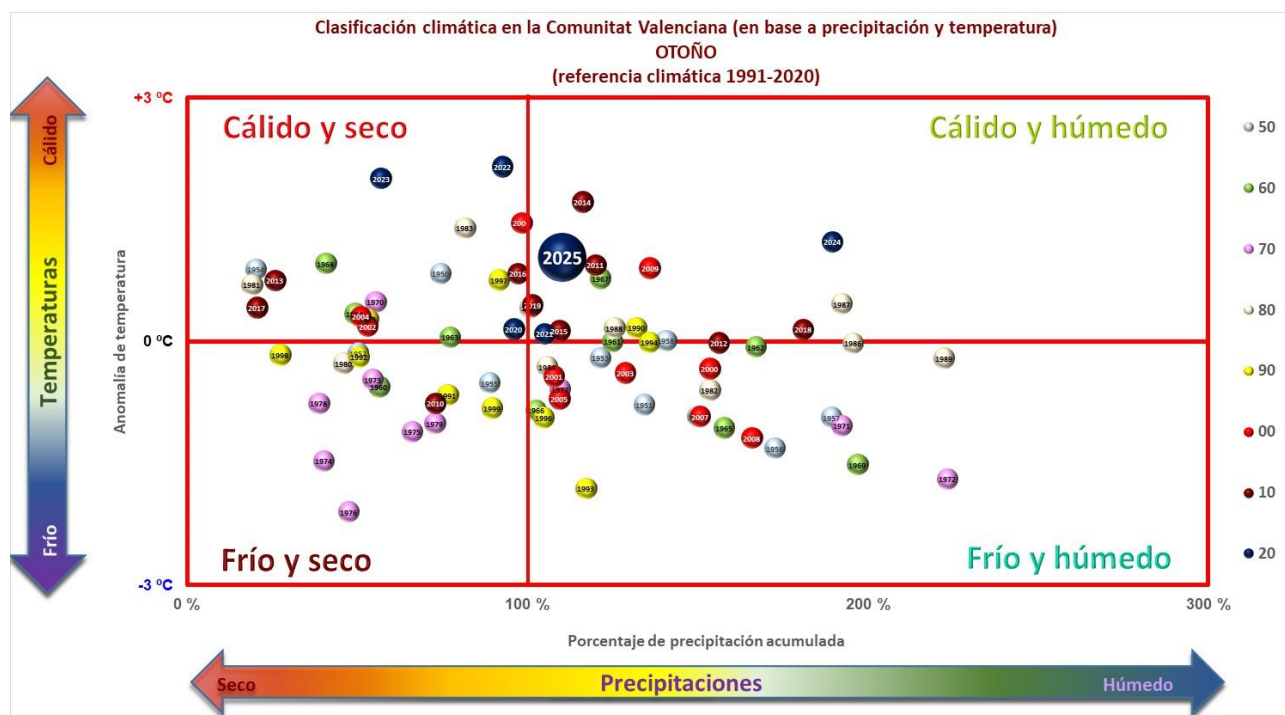


AVANCE CLIMATOLÓGICO DEL OTOÑO DE 2025 EN LA COMUNITAT VALENCIANA

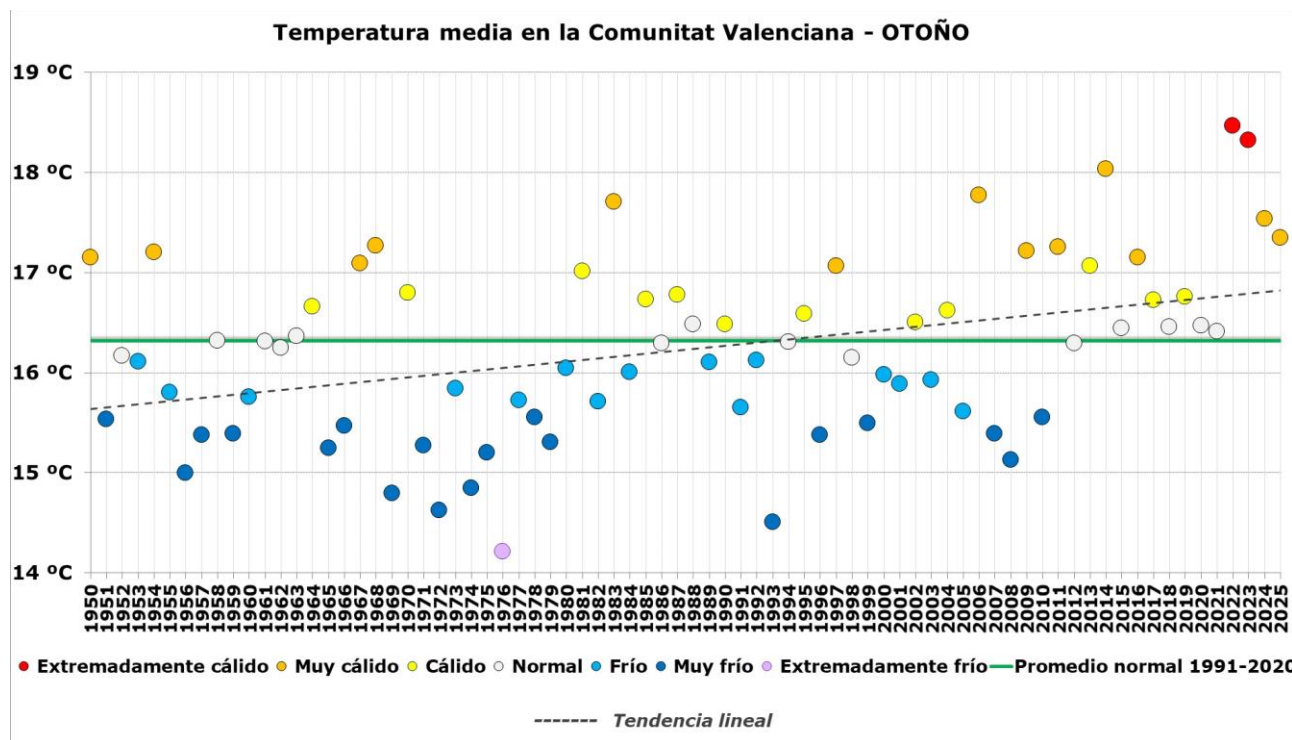
El otoño climático 2025 (trimestre septiembre-octubre-noviembre) ha resultado muy **cálido** y **húmedo** en la Comunitat Valenciana. La temperatura media, 17.3 °C, es 1.0 °C superior a la de la climatología de referencia (16.3) y la precipitación acumulada ha sido 187.1 l/m², que es un 10 % superior al del promedio climático del periodo 1991-2020 (170.0 l/m²).



Como se puede ver en el gráfico anterior, 2025 se sitúa en el cuadrante superior derecho, donde están los otoños cálidos y húmedos. En el caso del 2025, ha sido el séptimo otoño más cálido, tras 2022, 2023, 2014, 2006, 1983 y 2024 (de más a menos cálido, por este orden) y el trigésimo más húmedo (el cuadragésimo quinto más seco) desde 1950.

CORREO ELECTRONICO:

jnunezm@aemet.es



Por meses, septiembre y octubre tuvieron un carácter muy cálido, noviembre fue cálido y, fuera del trimestre otoñal, la tendencia más probable, con las estimaciones de la última decena del mes, es que diciembre tenga un carácter normal, ya que los últimos días del año serán probablemente fríos.

Mes	2025	Normal	Anomalía	Orden * 1 más cálido * 76 más frío	Carácter
Septiembre	22.0	20.7	+1.3	10	Muy cálido
Octubre	18.0	16.6	+1.4	11	Muy cálido
Noviembre	12.1	11.7	+0.4	25	Cálido
Diciembre*	8.8	8.9	-0.1	41	Normal
Otoño	17.3	16.3	+1.0	7	Muy cálido

*NOTA: los datos de diciembre están estimados con las previsiones de los últimos días del mes.

En **septiembre** hubo un largo periodo con temperaturas anormalmente altas que se prolongó durante las tres primeras semanas del mes. Entre los días 22 y 25 se produjo un acusado descenso térmico y un segundo el día 29, día de precipitaciones de intensidad muy fuerte o torrencial en zonas del litoral de Valencia y de Castellón.

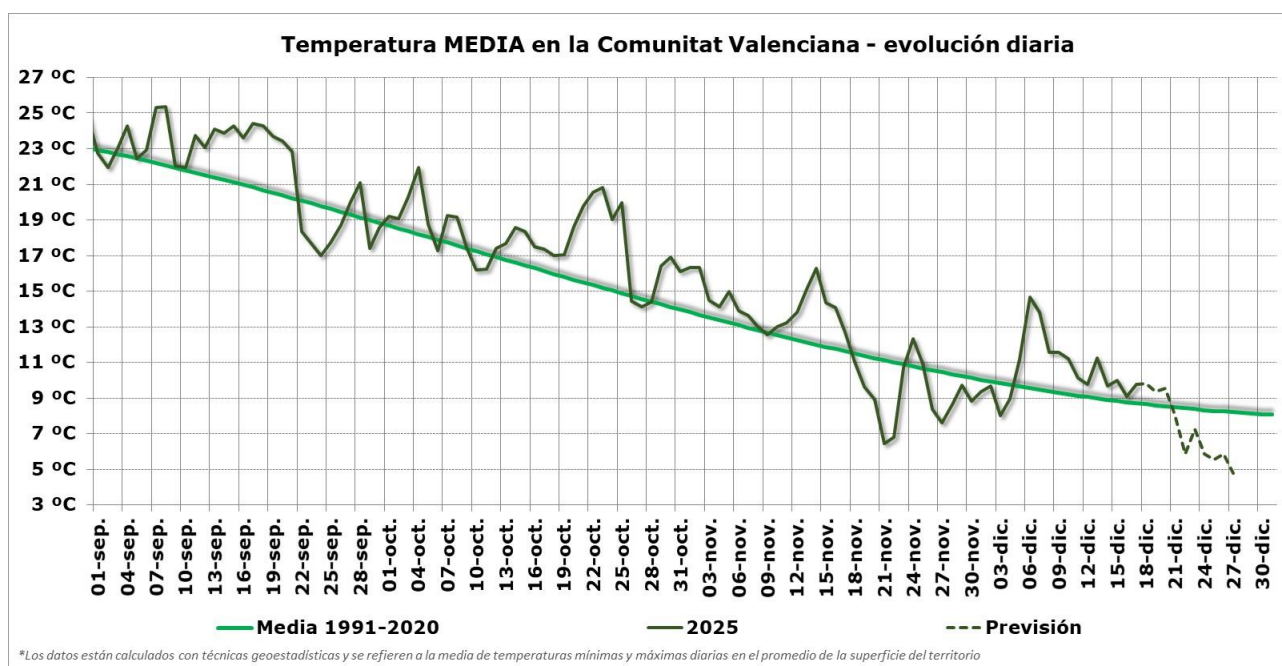
En **octubre** destacó el anómalo episodio que se produjo entre los días 20 y 25. Los días 22, 23 y 25 fueron récord de día cálido de cada fecha correspondiente. En el observatorio de Alicante se superó la temperatura mínima más alta en un mes de octubre durante dos noches consecutivas: 22.4



°C el día 22 y 22.3 el día 23. En el observatorio de València se registró el día 23 una mínima de 23.2 °C, la más alta en la ciudad en fecha tan avanzada del año y la segunda más alta en un mes de octubre, tras los 23.6 del 1 de octubre de 2013.

En **noviembre** hubo una gran diferencia entre la primera y la segunda mitad del mes. Hasta el día 16 predominaron los días con carácter cálido o muy cálido. Posteriormente se produjo la entrada de una masa de aire ártico que dio lugar a un descenso acumulado de 10 °C en una semana. El día 21 de noviembre fue el más frío del trimestre.

Fuera del trimestre invernal, **diciembre** está siendo muy variable. El fin de semana de los días 6 y 7 fue muy cálido, posteriormente se produjo un descenso térmico a causa de la nubosidad y escasa insolación durante el episodio de lluvias provocado por la borrasca Emilia y, finalmente la previsión que es que la última decena del mes sea fría.



Los valores más altos del trimestre se registraron el día 4 de septiembre en Sumacàrcer, con 40.0 °C, 39.5 en Carcaixent, 38.4 en Xàtiva y 38.1 en Ontinyent. Las temperaturas más bajas se registraron los días 27 y 28 de noviembre en zonas de altiplano del interior sur de Valencia e interior norte de Alicante, con - 5.0 °C en Villena y -4.2 en Fontanars dels Alforins.

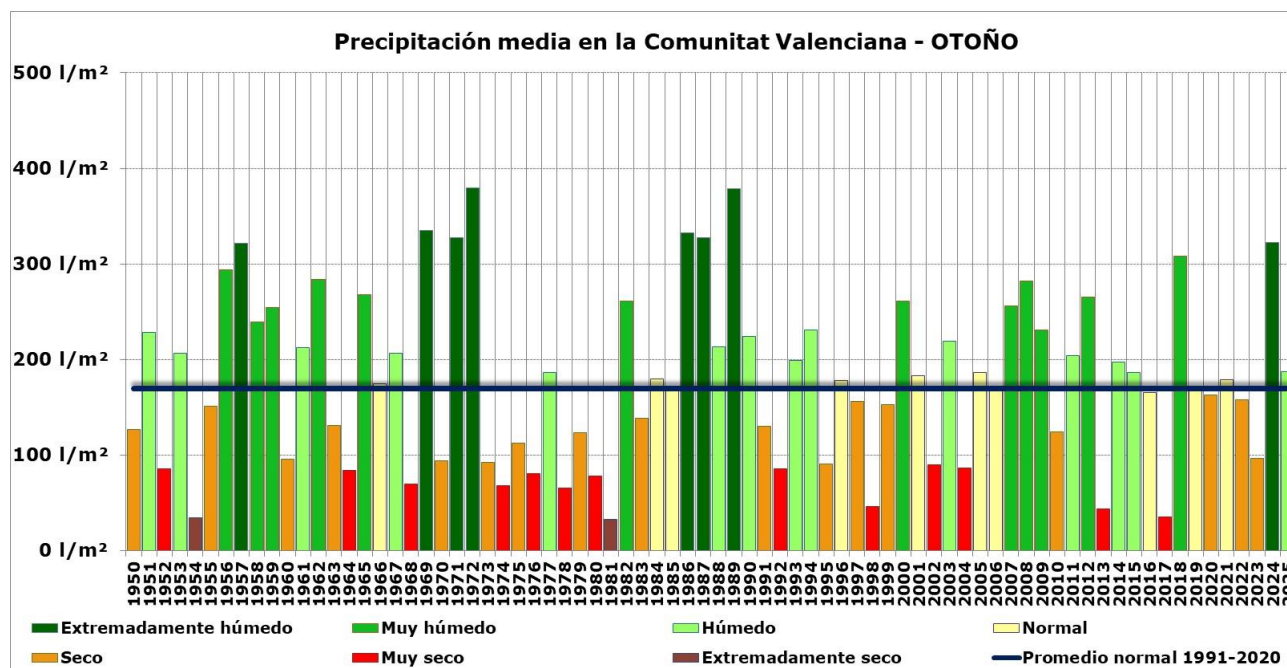
La anomalía de temperatura ha sido muy homogénea, algo más baja en zonas del interior norte de Castellón y del prelitoral de Valencia y más alta en el interior sur de Valencia e interior norte de Alicante. El balance térmico de noviembre en las capitales y en otros observatorios seleccionados es el siguiente.



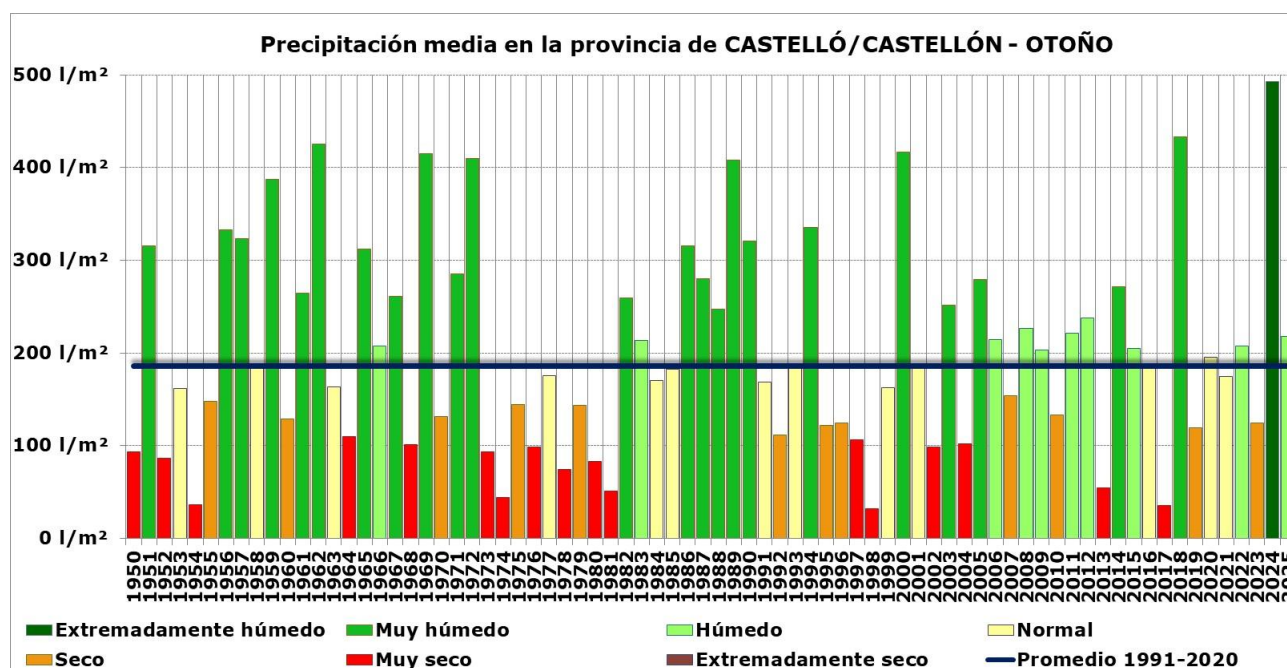
Observatorio	Temperatura media (otoño de 2025)	Referencia climática Promedio (1991-2020)	Anomalia	Observatorio	Temperatura media (otoño de 2025)	Referencia climática Promedio (1991-2020)	Anomalia
Fontanars dels Alforins (Casa dels Cups)	17.0 °C	15.3 °C	+1.7 °C	Beniatjar	16.6 °C	15.7 °C	+0.9 °C
Vilena (la Vereda)	17.9 °C	16.2 °C	+1.7 °C	Bétera	19.0 °C	18.1 °C	+0.9 °C
Aras de los Olmos	14.2 °C	12.7 °C	+1.5 °C	Hondon de las Nieves	17.6 °C	16.7 °C	+0.9 °C
Carrícola	20.0 °C	18.6 °C	+1.4 °C	Javea/Xàbia	20.1 °C	19.2 °C	+0.9 °C
Islas Columbretes	21.6 °C	20.2 °C	+1.4 °C	Montserrat	19.6 °C	18.7 °C	+0.9 °C
Benidorm	20.5 °C	19.2 °C	+1.3 °C	Los Desamparados (Orihuela)	20.6 °C	19.7 °C	+0.9 °C
Santa Pola	20.5 °C	19.2 °C	+1.3 °C	Segorbe	17.1 °C	16.2 °C	+0.9 °C
Aeropuerto de València	20.0 °C	18.7 °C	+1.3 °C	Aeropuerto de Alicante-Elche	20.7 °C	19.9 °C	+0.8 °C
Benimantell	18.0 °C	16.8 °C	+1.2 °C	Barx	18.4 °C	17.6 °C	+0.8 °C
Elche/Elx	21.3 °C	20.1 °C	+1.2 °C	Castelló de la Plana - Almassora	20.0 °C	19.2 °C	+0.8 °C
Embalse d'Alcora	17.9 °C	16.7 °C	+1.2 °C	Elda	18.5 °C	17.7 °C	+0.8 °C
Rojales	20.9 °C	19.7 °C	+1.2 °C	Tuéjar	16.2 °C	15.4 °C	+0.8 °C
Vilena (sur)	16.9 °C	15.7 °C	+1.2 °C	Turis	18.8 °C	18.0 °C	+0.8 °C
Alacant/Alicante	20.9 °C	19.8 °C	+1.1 °C	Creventill (los Molinos)	21.3 °C	20.6 °C	+0.7 °C
Beneixama	17.7 °C	16.6 °C	+1.1 °C	Pinoso/el Pinós	17.8 °C	17.1 °C	+0.7 °C
Chiva (la Pailla)	17.7 °C	16.6 °C	+1.1 °C	San Antonio de Benagéber	19.3 °C	18.6 °C	+0.7 °C
Jalance	17.6 °C	16.5 °C	+1.1 °C	Fontilles (la Vall de Laguar)	19.2 °C	18.5 °C	+0.7 °C
Miramar	21.0 °C	19.9 °C	+1.1 °C	Fredes	11.9 °C	11.3 °C	+0.6 °C
Montanejos	16.6 °C	15.5 °C	+1.1 °C	Lliria	18.7 °C	18.1 °C	+0.6 °C
Novelda	20.6 °C	19.5 °C	+1.1 °C	Sagunto/Sagunt	19.6 °C	19.0 °C	+0.6 °C
Ontinyent	18.8 °C	17.7 °C	+1.1 °C	Utiel	15.0 °C	14.4 °C	+0.6 °C
Sumacàrcer	21.0 °C	19.9 °C	+1.1 °C	Villafranca	12.8 °C	12.2 °C	+0.6 °C
València	20.8 °C	19.7 °C	+1.1 °C	Atzeneta del Maestrat	16.7 °C	16.2 °C	+0.5 °C
Ademuz	14.9 °C	13.9 °C	+1.0 °C	Villar del Arzobispo	17.2 °C	16.7 °C	+0.5 °C
Benicarló	19.5 °C	18.5 °C	+1.0 °C	Carcaixent	19.8 °C	19.4 °C	+0.4 °C
Bicorp	18.9 °C	17.9 °C	+1.0 °C	Morella	14.1 °C	13.7 °C	+0.4 °C
Elche (Altabix)	20.7 °C	19.7 °C	+1.0 °C	Sant Mateu	17.0 °C	16.6 °C	+0.4 °C
Embalse de Sïchar	19.1 °C	18.1 °C	+1.0 °C	Xàtiva	19.8 °C	19.4 °C	+0.4 °C
Torreblanca	19.8 °C	18.8 °C	+1.0 °C	Alginet	20.6 °C	20.3 °C	+0.3 °C
Alcoy/Alcoi	18.3 °C	17.4 °C	+0.9 °C				

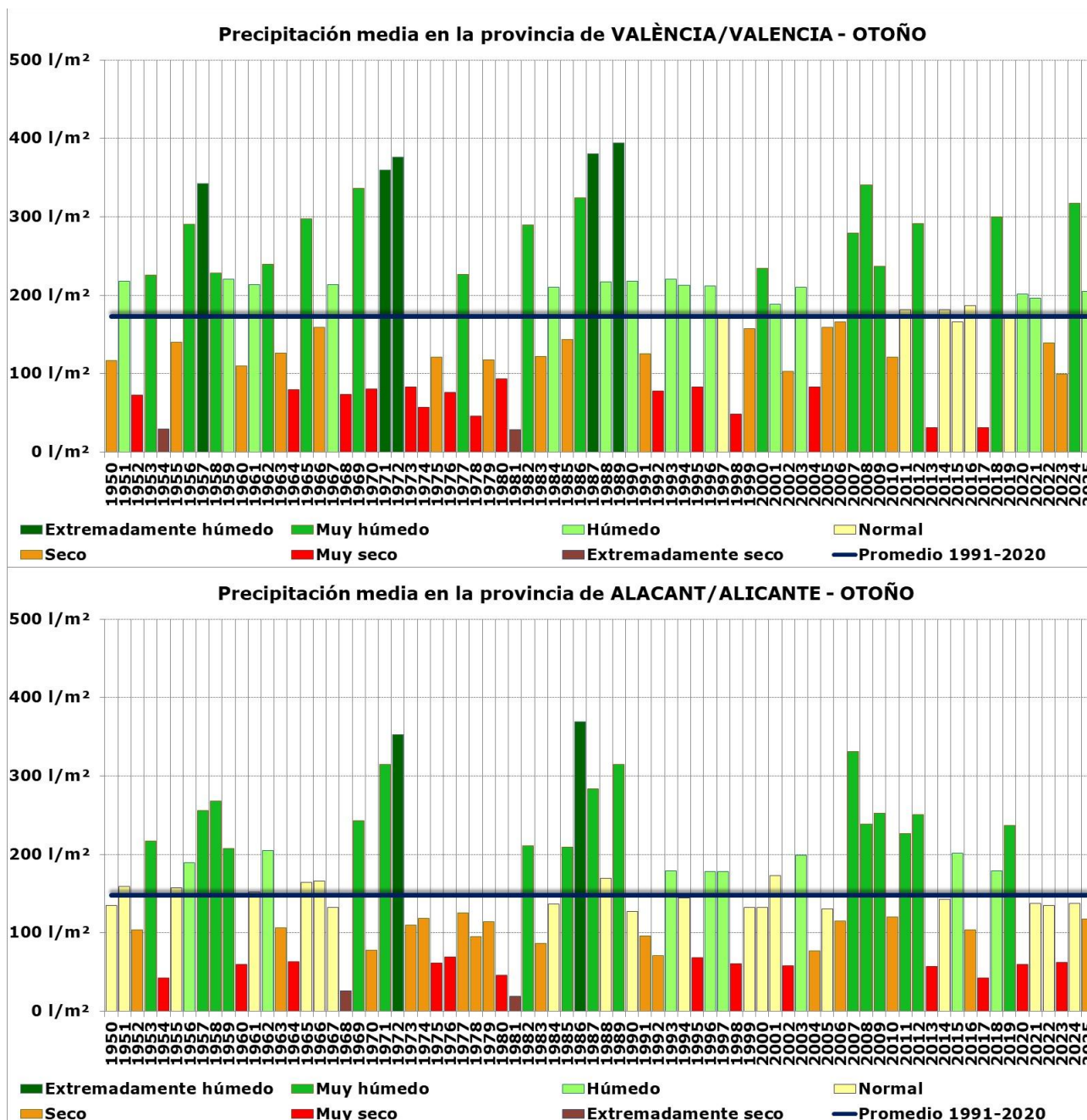


La precipitación acumulada ha sido 187.1 l/m², que es un 10 % superior a la del promedio climático del periodo 1991-2020 (170.0 l/m²) y, globalmente, el trimestre se califica como **húmedo**, el trigésimo segundo más húmedo (el cuadragésimo quinto más seco) desde 1950.

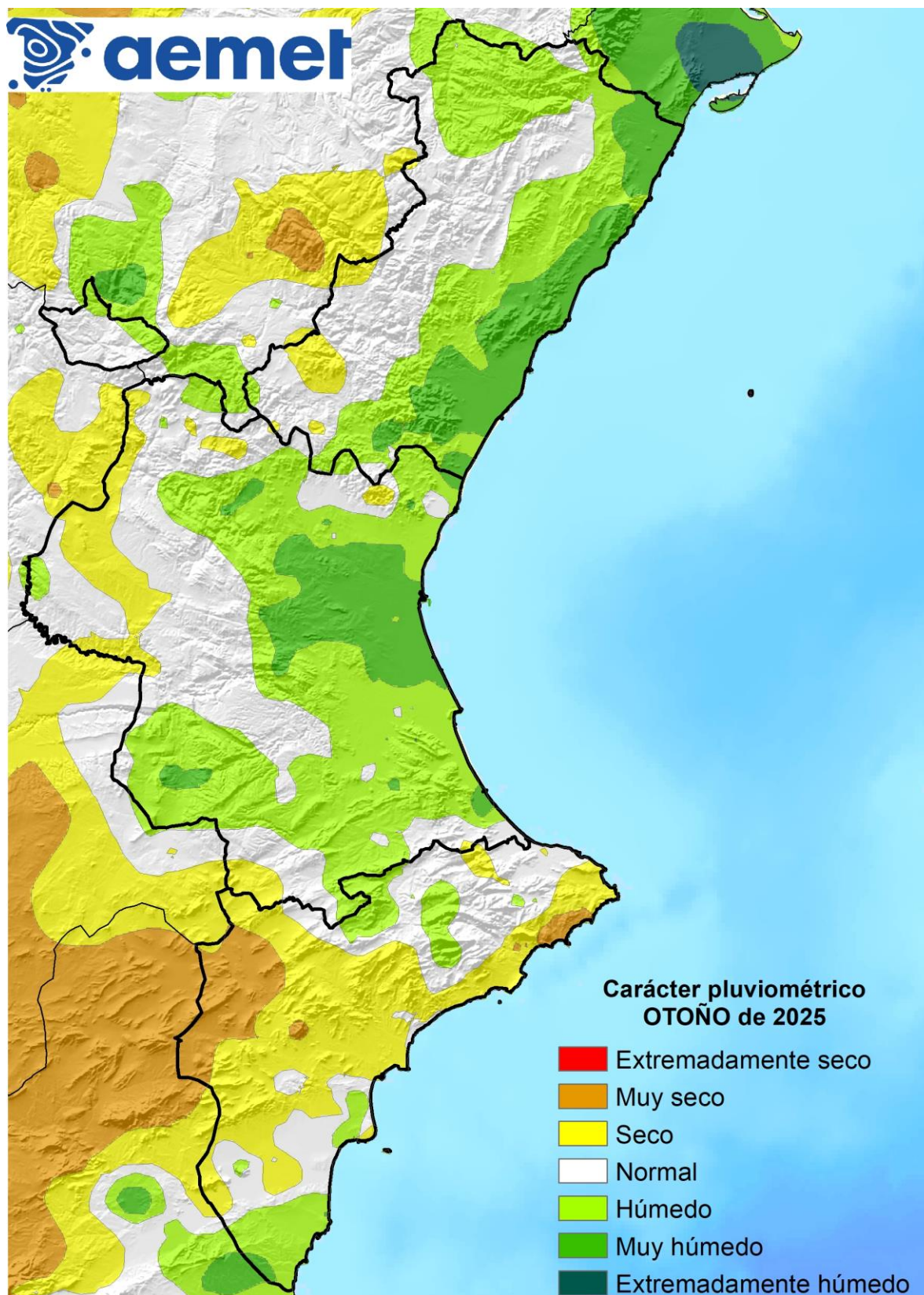


Ha habido gran diferencia entre las provincias de Castellón y Valencia, donde el trimestre ha sido húmedo, con un superávit del 17 y 19 %, respectivamente, y Alicante, donde el trimestre fue seco, con un déficit medio provincial del 20 %.





Con respecto al valor normal en cada punto, el trimestre se califica como **muy húmedo** en el 12 % del territorio, situado principalmente en el litoral de Castellón y litoral norte Valencia. El carácter fue **húmedo** en un tercio del territorio, situado en zonas de prelitoral de Valencia y Castellón. En el otro extremo, en gran parte de Alicante el carácter fue **seco**, con zonas de **muy seco** en el interior norte y litoral sur de la Marina Alta.



MINISTERIO PARA LA
TRANSICIÓN ECOLÓGICA Y EL
RETO DEMOGRÁFICO

Agencia Estatal de Meteorología



En **septiembre**, las precipitaciones se acumularon en forma de tormentas de corta duración muy focalizadas en áreas relativamente reducidas que provocaron granizadas y reventones húmedos, como los que se produjeron el día 8 en la Vega Baja y en Xàtiva, con rachas de 100 km/h. El día 21 las tormentas con granizo afectaron a localidades de la Vall d'Albaida, la Costera y la Safor. Los acumulados más importantes se produjeron los últimos días del mes, sobre todo el día 29, cuando a causa del paso de una vaguada fría y la entrada de viento de levante se activaron avisos rojos en el litoral norte de Castellón y en todo el litoral de Valencia. Las precipitaciones tuvieron intensidad torrencial de madrugada en zonas de la Serra d'Espadà y del Baix Maestrat. A partir de la mañana las precipitaciones más intensas afectaron al litoral de Valencia. En zonas del norte de la Safor, en el entorno el Mondúver, se acumularon 164.1 l/m² en Xeresa, de los cuales más de 100 en menos de una hora, entre las 8 y las 9 de la mañana. En Barx se acumularon 239.0 l/m² prácticamente en 4 horas y media, entre las 08:30 y las 12:00, también con intensidad torrencial.

Por la tarde una tormenta muy intensa se formó en la zona de Alzira, en la Ribera Alta, donde se acumularon 161.6 en la Casella y 137.1 en la ciudad. Esa tormenta se fue desplazando hacia la Ribera Baixa y zonas del sur del término municipal de Valencia. En estas zonas la intensidad fue torrencial, acumulándose hasta 196.0 l/m² en El Palmar. Esta tormenta provocó reventones húmedos en la zona litoral entre el norte de la ciudad de Cullera, el Mareny de Barraquetes y el Perelló, con rachas que llegaron a superar los 100 km/h alrededor de las 17 h.

Los acumulados más importantes del otoño se registraron durante el largo temporal de lluvias que se produjo entre los días 9 y 13 de **octubre**, provocado primero por una vaguada fría en altura, con varios vórtices en su seno que dieron lugar a la dana Alice y, finalmente, por el paso de otra vaguada fría que avanzó desde el Atlántico y recorrió la Península de oeste a este el día 13. De entre los momentos de más intensidad, destacan los siguientes.

En la madrugada del día 10 se registraron precipitaciones de intensidad torrencial en las Islas Columbretes que acumularon 165.0 l/m². Ese día se activó el aviso rojo en el litoral sur de Alicante, donde se produjeron tormentas con intensidad muy fuerte o torrencial muy próximas a la costa del litoral de la Vega Baja, entre Guardamar del Segura y Pilar de la Horadada. En esta localidad se registró la mayor intensidad durante la noche. En total, en la estación de AVAMET en Pilar de la Horadada se registraron 153.0 l/m² el día 10, de los cuales, 137.2 en 12 horas.

En la mañana del día 11 la intensidad fue torrencial y con tormenta en zonas entre la Ribera y l'Horta Sud como Benifaió, Almussafes, Sollana, Picassent y Alcàcer. Por la tarde de ese mismo día 11, un núcleo de lluvia estático y sin tormenta, muy focalizado en Carcaixent, acumuló 168.4 l/m², de los cuales 110 en una hora, entre las 17 y las 18.

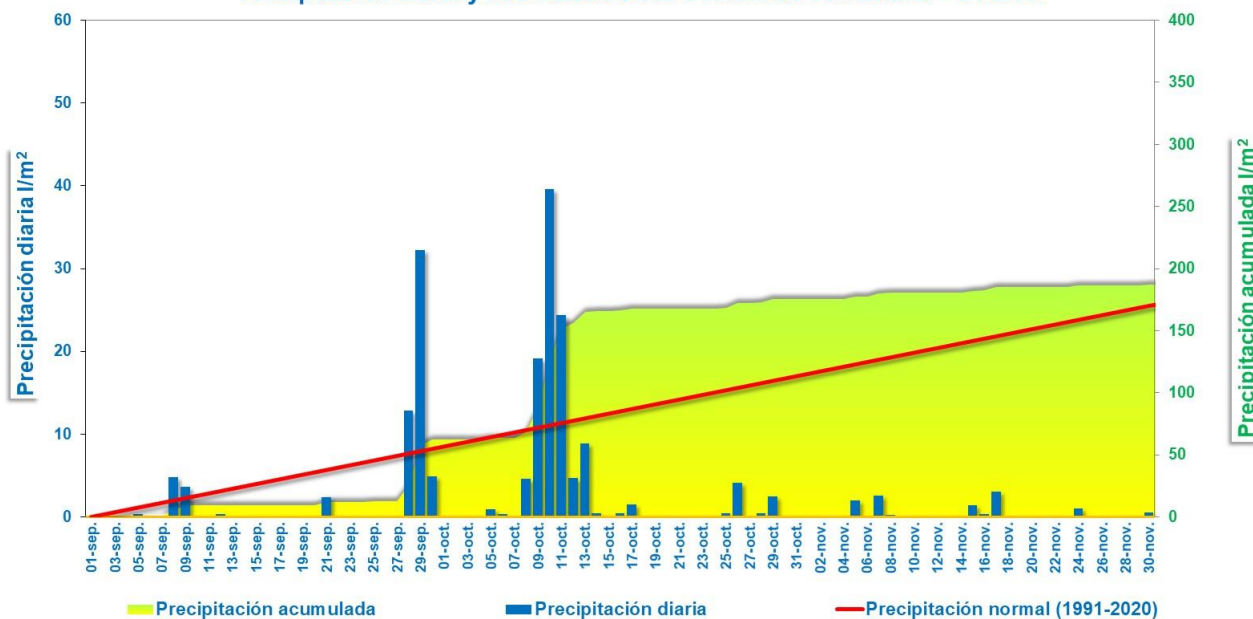
El último episodio destacado se produjo durante la mañana del día 13 en la comarca de la Safor, afectando a una zona de 20 km² alrededor de la capital de la comarca. En Gandia se registraron 138.3 l/m², con más de 100 en una hora, y cantidades similares entre Gandia, Real de Gandia, Bellreguard, Daimús y el Grau de Gandia. Menos intensidad se registró en otras localidades de la comarca, con acumulados inferiores a 100 l/m².

En **noviembre** las precipitaciones fueron en general débiles y provocadas por pasos de frentes de poniente los días 7 y 15 que dejaron acumulados algo más altos en el interior norte de Castellón y en el Rincón de Ademuz.

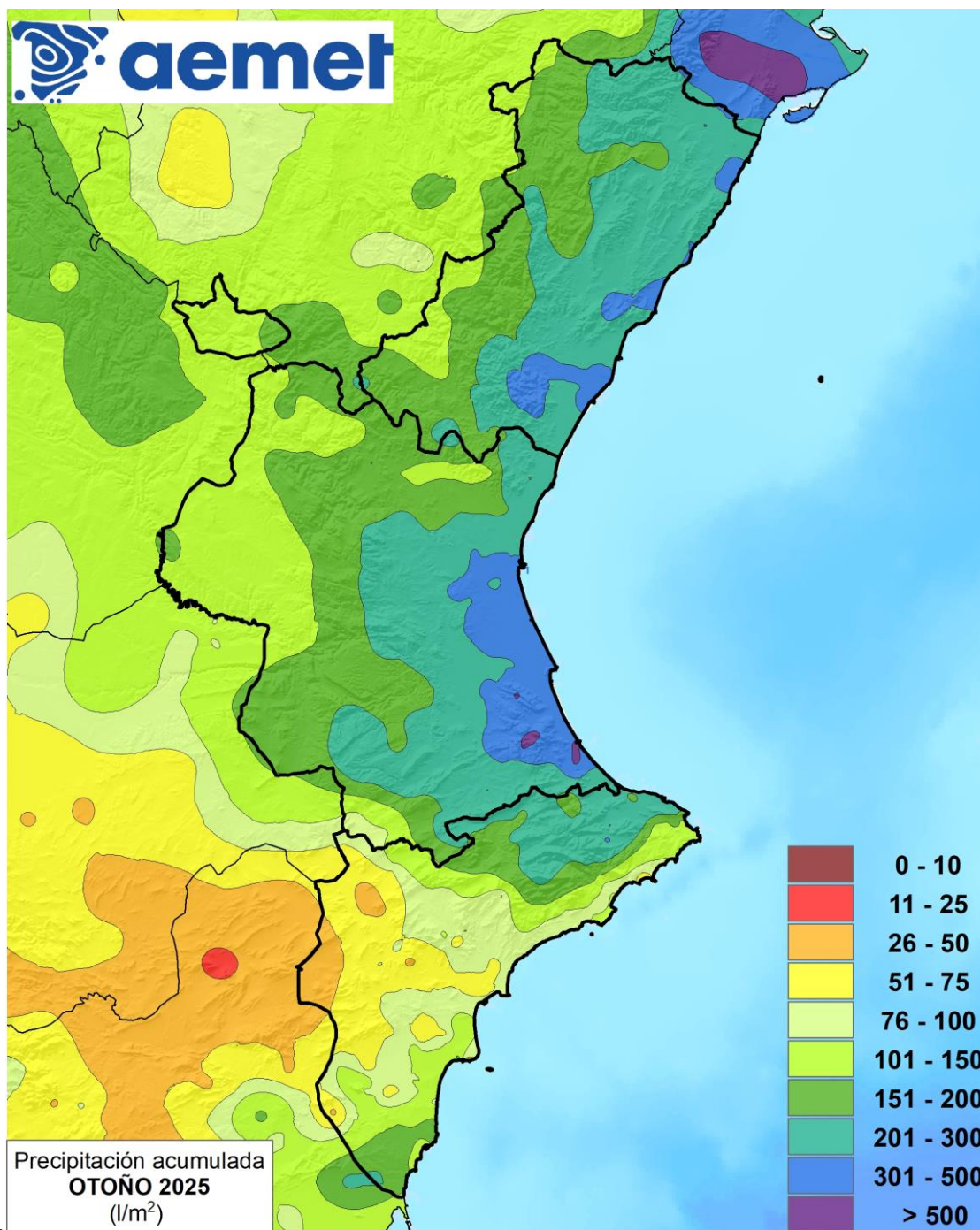


Fuera del trimestre otoñal, en **diciembre** las precipitaciones están siendo persistentes desde el día 13, primero provocadas por la borrasca Emilia durante el fin de semana del 13 y 14 y, posteriormente, por una baja fría que quedó aislada en el sureste la Península el día 16 y que provocó lluvias generalizadas los días 16 y 17.

Precipitación diaria y acumulada en la Comunitat Valenciana - OTOÑO



El acumulado trimestral más alto se ha registrado en Barx, con 553.0 l/m². También se han superado los 500 l/m² en la Casella (Alzira), con 541.1. Más de 400 se han registrado en la Drova (496.3), Gandia (479.2), Xeresa (469.3), El Palmar (467.2), Barxeta (459.0), Islas Columbretes (458.6) y Miramar (444.4). En el otro extremo, en localidades del interior de Alicante como Villena o el Pinós el acumulado ha sido inferior a 50 l/m².



El balance pluviométrico en las capitales y en otros observatorios seleccionados durante el mes de noviembre es el que se adjunta en la tabla siguiente. Los datos de precipitación están expresados en l/m² y están ordenados de mayor a menor precipitación mensual acumulada.



Observatorio	Precipitación acumulada (otoño de 2025)	Referencia climática Promedio (1991-2020)	Anomalía
Barx	553.0	373.0	+48 %
Alzira (la Casella)	541.1	300.8	+80 %
La Drova	496.3	348.2	+43 %
Gandia	479.2	295.0	+62 %
Xeresa	469.3	290.9	+61 %
El Palmar (València)	467.2	238.8	+96 %
Barxeta	459.0	254.5	+80 %
Islas Columbretes	458.6	168.1	+173 %
Miramar	444.4	273.3	+63 %
Real de Gandia	394.1	282.8	+39 %
La Font d'en Carròs	390.0	324.9	+20 %
Carcaixent	382.1	246.0	+55 %
Alginet	358.3	233.6	+53 %
Benicarló	344.9	190.4	+81 %
Alginet	341.9	219.8	+56 %
Onda	336.8	198.8	+69 %
la Pobla Tornesa	328.6	189.1	+74 %
Montserrat	325.6	194.9	+67 %
Picassent	324.6	210.7	+54 %
Borriana/Burriana	322.5	175.0	+84 %
Alzira	317.5	250.1	+27 %
Parcent	314.0	309.2	+2 %
Torrent	311.5	165.5	+88 %
València	309.7	187.2	+65 %
Orba	307.3	318.8	-4 %
Aeropuerto de València	306.1	163.0	+88 %
Benimassot	298.8	264.1	+13 %
Castelló de la Plana - Almassora	297.6	167.4	+78 %
les Alqueries	291.0	155.6	+87 %
Borriol	285.9	173.9	+64 %
Nules	284.4	163.0	+74 %
Benicàssim	278.6	184.8	+51 %
Turís	278.2	162.0	+72 %
Embalse de Sïchar	277.7	178.9	+55 %
Torreblanca	277.4	176.8	+57 %
San Antonio de Benagéber (Colinas)	274.7	149.8	+83 %
La Pobla Llarga	267.3	245.4	+9 %
Confrides (Masets de Nicolau)	266.2	249.4	+7 %
Rafelguaraf	264.4	281.9	-6 %
Sagunt (Corinto)	261.5	172.5	+52 %
Ador	260.0	336.8	-23 %
la Villavella	258.6	161.0	+61 %
Agres	257.7	220.9	+17 %
Moncofa	257.3	204.6	+26 %
Sagunto/Sagunt	257.2	184.1	+40 %
Pedreguer	247.2	305.8	-19 %
Aeropuerto de Castellón	245.1	196.0	+25 %
Pego	244.4	306.5	-20 %
Estivella	243.8	180.9	+35 %
Atzeneta del Maestrat	243.0	208.2	+17 %



Observatorio	Precipitación acumulada (otoño de 2025)	Referencia climática Promedio (1991-2020)	Anomalía
l'Eliana	239.2	145.3	+65 %
Buñol	238.0	168.7	+41 %
Carrícola	235.9	243.7	-3 %
Beniatjar	235.2	235.7	-0 %
Fontilles (la Vall de Laguar)	235.2	333.9	-30 %
Chiva (la Pailla)	231.9	169.3	+37 %
San Antonio de Benagéber	230.7	146.1	+58 %
Faura	230.5	179.7	+28 %
Moixent (la Foia)	229.6	211.0	+9 %
Fredes	229.2	264.9	-13 %
Massamagrell	226.9	164.6	+38 %
Benissili	223.3	285.1	-22 %
Quartell	221.4	179.4	+23 %
l'Orxa	218.1	278.5	-22 %
Embalse de María Cristina	218.0	160.9	+35 %
Almudaina	217.8	259.1	-16 %
Pantano de Beniarres	215.8	251.4	-14 %
Gaianes	212.8	238.8	-11 %
l'Alcora	208.2	161.8	+29 %
Catí (l'Avellà)	207.6	199.7	+4 %
Embalse d'Alcora	205.4	165.3	+24 %
Bocairent	204.3	200.4	+2 %
Sumacàrcer	202.4	190.8	+6 %
Villar del Arzobispo	202.1	135.7	+49 %
Xàbia (Montgó)	202.0	293.4	-31 %
El Verger	200.0	299.8	-33 %
Ontinyent	197.6	194.1	+2 %
Alcoi (Baradello)	197.2	151.0	+31 %
Benimantell	196.1	243.0	-19 %
Villafranca	195.1	206.0	-5 %
Catí	192.6	194.6	-1 %
Bétera	191.5	143.0	+34 %
Sant Mateu	189.5	235.7	-20 %
Segorbe	186.4	163.9	+14 %
Morella	186.2	187.6	-1 %
Sella	185.3	140.4	+32 %
Bolulla	181.0	225.0	-20 %
Torrelamata	179.2	110.0	+63 %
Arteas de Arriba (Bejís)	172.2	189.8	-9 %
Alcoy/Alcoi	171.0	144.8	+18 %
Chelva	170.7	138.4	+23 %
El Toro	165.2	181.6	-9 %
Bicorp	165.0	179.1	-8 %
Jalance	164.8	139.8	+18 %
Bejís	161.6	179.4	-10 %
Santa Pola	159.3	112.3	+42 %
Ayora	156.6	114.7	+37 %
Benaguasil	153.6	150.2	+2 %
Torrevieja (IES Torrevigía)	152.1	110.0	+38 %
Cox	148.0	108.0	+37 %



Observatorio	Precipitación acumulada (otoño de 2025)	Referencia climática Promedio (1991-2020)	Anomalía
Llíria	146.6	128.1	+14 %
Javea/Xàbia	146.4	256.2	-43 %
Montanejos	142.8	169.9	-16 %
Gata de Gorgos	141.4	275.2	-49 %
Aras de los Olmos	141.2	146.3	-3 %
Torrevieja	141.0	113.8	+24 %
Playa Flamenca (Orihuela)	139.7	124.1	+13 %
Alcoi (Font Roja)	139.2	129.6	+7 %
Redován	124.7	107.7	+16 %
Ademuz	124.4	117.8	+6 %
Aeropuerto de Alicante-Elche	121.8	109.2	+12 %
Tuéjar	119.9	131.1	-9 %
Torrebaja	117.2	114.8	+2 %
Higueruelas	109.8	162.1	-32 %
Rojales	107.2	126.3	-15 %
Tibi (Maigmó)	105.5	130.9	-19 %
Utiel	102.6	139.7	-27 %
Rafal	101.5	117.1	-13 %
Fontanars dels Alforins	100.9	134.5	-25 %
Benidorm	98.7	140.2	-30 %
Callosa de Segura	95.6	108.9	-12 %
Crevillent (el Hondo)	95.6	103.4	-8 %
Guardamar de Segura	94.9	114.4	-17 %
Fontanars dels Alforins (Casa dels Cups)	94.0	158.5	-41 %
Aspe	90.2	97.6	-8 %
Alicante (el Moralet)	86.5	113.5	-24 %
La Font de la Figuera	85.3	129.0	-34 %
Catral	83.8	111.3	-25 %
Embalse de Amadorio	83.8	109.0	-23 %
Beneixama	82.9	129.6	-36 %
Crevillent	80.0	99.1	-19 %
Orihuela	76.5	99.7	-23 %
Xixona (Migjorn)	76.4	128.6	-41 %
Almoradí	72.2	123.2	-41 %
Elche (Maitino)	70.8	107.2	-34 %
Novelda	70.6	97.6	-28 %
Elche/Elx	68.0	95.5	-29 %
Alacant/Alicante	66.0	114.9	-43 %
Elche (Altabix)	65.0	98.0	-34 %
Hondon de las Nieves	63.5	97.0	-35 %
Universidad de Alicante	63.2	109.5	-42 %
Biar	62.5	118.3	-47 %
Elda	57.6	106.5	-46 %
Crevillent (los Molinos)	57.0	98.5	-42 %
Villena (la Vereda)	53.6	102.2	-48 %
Chinorlet	50.9	98.1	-48 %
Villena (sur)	46.5	99.4	-53 %
Los Desamparados (Orihuela)	44.2	98.9	-55 %
Villena	42.2	107.1	-61 %
Pinoso/el Pinós	27.9	97.6	-71 %

València a 18 de diciembre de 2025

Los datos empleados para elaborar este avance climatológico son provisionales y están sujetos a una posterior validación.

MINISTERIO PARA LA
TRANSICIÓN ECOLÓGICA Y EL
RETO DEMOGRÁFICO

Agencia Estatal de Meteorología