

de posgrado y en mayor requerimiento de formación en los campos especializados de la meteorología y de la hidrología y sus aplicaciones.

Se espera que haya más apoyo por parte de los países Miembros que satisfagan estas demandas, mediante un aumento de sus esfuerzos para movilizar mayores recursos en apoyo del PCV, tales como

ampliar la base de recursos para el PCV también mediante la exploración de posibles ayudas procedentes de otras instituciones gubernamentales, organizaciones no gubernamentales y el sector privado.

Así como los Miembros necesitan del PCV, el PCV necesita de los miembros.

LO QUE LOS DONANTES TIENEN EN CUENTA CUANDO CONSIDERAN LAS SOLICITUDES DEL PCV

Por David GRIGGS*

Introducción

Aunque todos consideran al Programa de Cooperación Voluntaria (PCV) como un programa de éxito, también se reconoce que el número de solicitudes que reciben los donantes supera ampliamente los proyectos susceptibles de apoyo. Por consiguiente, los donantes se enfrentan con la tarea casi imposible de evaluar las peticiones del PCV y decidir a cuáles apoyar. Este artículo intenta dar una idea de cómo se hace esto con la esperanza de que el conocer algunos de los factores que los donantes toman en cuenta ayudará a los receptores potenciales. Obviamente este artículo se refiere directamente al programa PCV del Reino Unido pero, aunque algunas prioridades específicas varíen entre los donantes, se espera que los principios generales sean válidos para todos los donantes.

Política general

Aunque el PCV no es un programa de ayuda, pensamos que es lógico que los principios que gobiernan la asignación de fondos del Reino Unido para el PCV sean, dentro de lo posible, congruentes con la política nacional de ayuda:

El objetivo de las actividades de ayuda exterior de Gran Bretaña es fomentar el desarrollo económico y social mantenible y un buen gobierno, para mejorar la calidad de la vida y reducir la pobreza, el sufrimiento y las privaciones de los países en desarrollo.

Los principios que gobiernan, en el Reino Unido, la asignación al PCV deben también asumir y

apoyar los objetivos internacionales más amplios de la *Met Office* que, de forma general, pueden definirse como:

Promocionar la Meteorological Office y ensanchar los intereses del Reino Unido en las organizaciones internacionales y europeas pertinentes mediante relaciones con los Servicios Meteorológicos Nacionales y las organizaciones adecuadas de otros países.

La estrategia del Reino Unido también debería ser congruente con la de la OMM y debe cumplir las reglas del PCV.

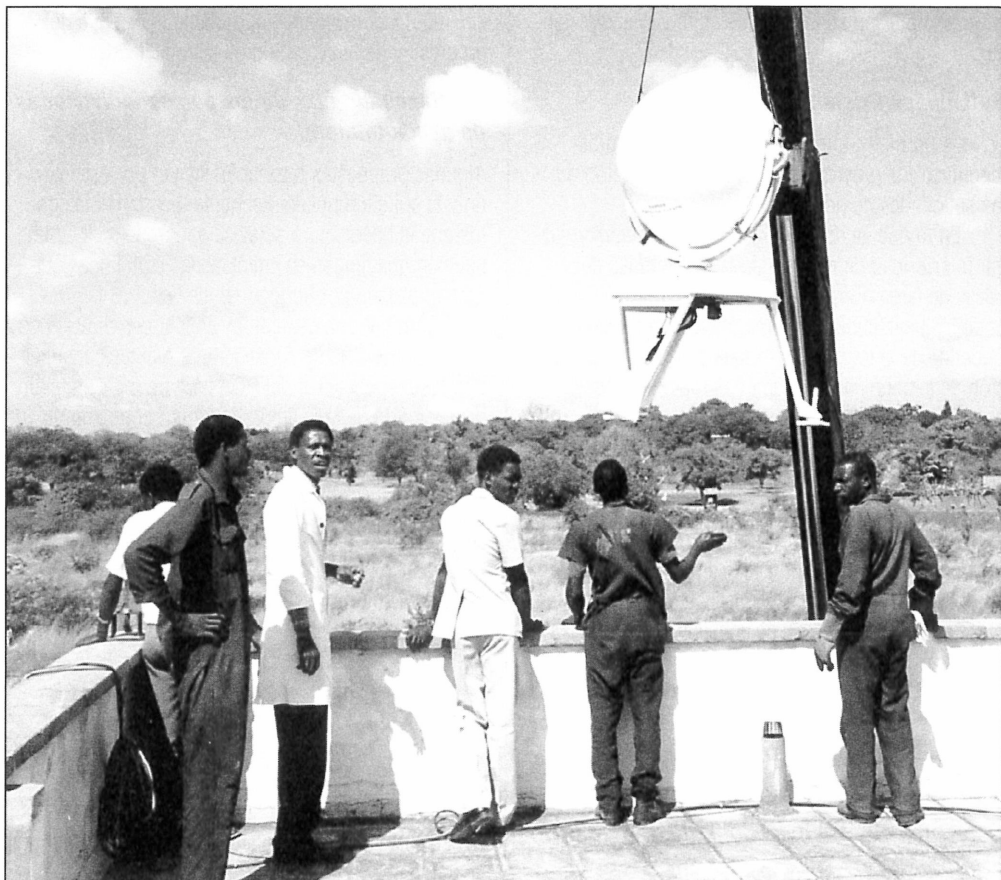
Teniendo en cuenta estos factores el objetivo general de la participación del Reino Unido en el PCV puede expresarse como:

Cooperar con otros países para conseguir una mejora importante y mantenible en la implantación de la Vigilancia Meteorológica Mundial congruente con el Cuarto Plan a Largo Plazo de la OMM ...

Para detalles, debemos referirnos al Cuarto Plan a Largo Plazo de la OMM (ver OMM-Nº 830 y 831) pero algunos de sus puntos importantes que nos tomamos seriamente son:

- es necesaria una cierta base de actividad meteorológica para sostener y desarrollar cualquier economía y para proporcionar seguridad a su gente. Las componentes necesarias de esta actividad son las observaciones (sinópticas, de superficie y aerológicas, y climatológicas incluyendo la calidad del aire); telecomunicaciones para la recogida de datos y su intercambio internacional y un mecanismo para la distribución

* Meteorological Office del Reino Unido



Instalación de un radar para medir el viento; los donantes pueden considerar su éxito por las observaciones adicionales en el SMT

rápida de los avisos. Esta base es, en gran medida, deficiente en muchos países;

- un Servicio Meteorológico ó Hidrometeorológico Nacional (SMN) no dispondrá del conjunto de recursos nacionales necesarios para su completo desarrollo a menos que esté haciendo una contribución importante a la economía nacional y su propio gobierno lo reconozca así. El reconocimiento de este principio en la estrategia del Reino Unido significa que debe tenerse una visión amplia y a largo plazo de la mejor modalidad de apoyo. La mejora a largo plazo de la VMM en un país concreto puede conseguirse mejor, por ejemplo, mejorando el suministro de la información meteorológica a un sector económico esencial que con un nuevo ordenador de proceso de datos;
- los SMN en muchos países pueden haber alcanzado un nivel de actividad mínimo pero se han identificado preferentemente con un solo usuario (p. e. la aviación). Otras organizaciones gubernamentales o privadas pueden haber asu-

mido misiones específicas; p. e. predicción de inundaciones con la consecuente e innecesaria duplicidad de esfuerzo;

- la escasez de personal con la suficiente formación que padecen muchos SMN es un problema serio que no puede resolverse solamente con más cursos de formación. En algunos países la formación aumenta la probabilidad de que el personal abandone los SMN por las compañías privadas con sueldos más altos. Sin embargo, un estudio de la *Met Office College* ha demostrado que, en conjunto, la fuga es relativamente pequeña.

En consecuencia, intentamos dirigir el apoyo del Reino Unido al PCV hacia áreas con deficiencias más severas y que tienen la más alta prioridad para los propios países y para la Comunidad de la OMM en su conjunto.

Identificando los proyectos

Una vez que se ha definido la política general y las áreas prioritarias, los pasos para apoyar un proyecto

adecuado pueden seguir una de entre varias direcciones.

Solicitudes existentes del PCV

Lo más normal y, a menudo, la mejor manera de identificar los proyectos es consultar la relación de las solicitudes de proyectos aprobados.

En lo que se refiere a la formación, es difícil juzgar la prioridad de muchas de las solicitudes de becas de larga duración, simplemente porque los posibles beneficios no están definidos fácilmente. Depende de la terminación satisfactoria de la formación de la persona implicada y el lograr que estos posibles beneficios den su fruto requiere un acto de fe (y de paciencia) tanto por parte de los donantes como de los SMN. Las becas de formación de duración más corta se dirigen mucho más a necesidades específicas de formación y son más fáciles de identificar con una estrategia específica. Por estas razones y por el costo elevado de las becas de larga duración, la ayuda del Reino Unido se concentra en las becas de duración corta. Sin embargo, reconocemos que esto puede tener un efecto negativo a largo plazo porque es habitual que los estudiantes que han recibido becas de larga duración en el Reino Unido lleguen a ocupar los puestos más importantes de sus servicios.

Garencias de solicitudes del PCV en áreas prioritarias

Por el contrario, puede no existir una petición formal de ayuda al PCV en un área que otras consideraciones identifican como un sector de prioridad alta. Esto no tiene que ser un problema. El obtener la cooperación del país en cuestión para generar la petición es un proceso rápido y directo a través de la OMM.

Es más infrecuente que se conceda una beca del PCV sin una solicitud formal de la OMM para proporcionar formación al individuo interesado. Es más difícil que el Reino Unido detecte, unilateralmente, una necesidad de formación (y más específicamente al individuo que la reciba) en ausencia de una solicitud inicial del correspondiente SMN. Sin embargo, este método ha demostrado que es eficaz en el caso de becas ocasionales en áreas específicas con necesidades de formación claramente definidas.

Proyectos coordinados

El atractivo de los proyectos coordinados importantes como el ESOV-África reside en que la Secretaría de la OMM proporciona un apoyo considerable, lo que garantiza al donante que el dinero se gastará eficientemente y en un área aceptada ampliamente como estratégica e importante. En algunos casos los boleti-

nes regulares mantienen al donante informado del progreso y de la evolución de las prioridades.

Gestiones directas de los países individuales de ayuda bilateral

Algunas propuestas razonables llegan por este camino y la solicitud puede discutirse directamente con los que la hacen, pero se avisa a los que reciben la petición que tengan en cuenta estas solicitudes que no han pasado por un proceso de veto.

Como norma general las solicitudes directas de ayuda bilateral no se concederán sin antes consultar con los responsables del PCV para permitir un análisis profundo de la petición y permitir comparar su prioridad con la de solicitudes alternativas.

Consideraciones prácticas

Antes de que se tome cualquier decisión de apoyar un proyecto concreto se deben tener en cuenta ciertas consideraciones prácticas.

Geografía, historia e idioma

La geografía y la historia están relacionadas estrechamente. Para el Reino Unido los procesos de comprensión, comunicaciones y desplazamientos suelen ser mucho más fáciles con los países de la Commonwealth. Si se busca el camino de menor resistencia deberían escogerse los centros receptores "tradicionales".

Por otra parte puede argumentarse que la meteorología, de entre todas las disciplinas, debería estar comprometida en derribar las barreras que separan a las naciones. Este objetivo elogiado está incorporado en la estrategia del PCV del Reino Unido; el problema estriba en que la ayuda que se desvía de la tradición requerirá recursos suplementarios de tiempo y de dinero, lo que puede considerarse como un uso de los fondos menos eficiente, p. e. un estudiante que necesita un curso para mejorar su conocimiento de la lengua inglesa antes de que pueda comenzar un curso de meteorología en el Reino Unido. La enseñanza de los idiomas es cara y creemos que los fondos del PCV deberían usarse para este fin sólo excepcionalmente y únicamente en individuos que necesiten escasa formación lingüística.

Considerando todos los factores, intentamos, dentro de lo posible, una distribución geográficamente equitativa de los fondos del PCV. Aunque otros donantes también tienden a especializarse geográficamente, también apoyarán proyectos dondequiera que puedan proporcionar un beneficio máximo. A fin de coordinar nuestras tareas con otros donantes se necesita que aquellos funcionarios implicados en el

Algunos criterios a tener en cuenta al evaluar las solicitudes de equipos al PCV

1. Los equipos solicitados deberían mejorar la capacidad del SMN receptor de proporcionar servicios a su propio país, mediante:
 - (a) El equipo;
 - (b) El aumento del prestigio y la promoción de la categoría del SMN;
 - (c) La potenciación del papel económico y de preservación de la vida humana del SMN.
2. Los equipos deberían contribuir a que el país receptor satisfaga sus necesidades nacionales particulares así como también las de la comunidad meteorológica internacional de:
 - (a) Datos sinópticos (p. e. mayor densidad; capacidad de recepción de los satélites meteorológicos; radares meteorológicos, si existe la infraestructura; ó
 - (b) Datos climáticos (p. e. datos históricos en soporte informático); ó
 - (c) Datos del tipo VAM ó BAPMoN.
3. Si el equipo proporcionado es de calidad garantizada.
4. Si el apoyo está coordinado con otros donantes o mediante la sociación regional del receptor.
5. Si la ayuda es congruente con el criterio definido en el Plan a Largo Plazo de la OMM o por la asociación regional.
6. Si el receptor ha emprendido o tiene la capacidad de proporcionar (según los casos):
 - (a) La infraestructura necesaria (transporte, energía, agua, residencia);
 - (b) Otros componentes no suministrados por el donante;
 - (c) Coste de operación, mantenimiento y calibración de los equipos;
 - (d) Piezas de repuestos y fungibles;
 - (e) Telecomunicaciones nacionales y regionales fiables entre los centros afectados;
 - (f) Formación de personal competente.
7. Si la ayuda está coordinada con fondos del PNUD para expertos y becas.
8. Si la contribución potencia o apoya las instalaciones regionales de mantenimiento (de acuerdo con los criterios acordados por las AR o por ROP sobre el PCV).
9. Si el apoyo es parte de un proyecto coordinado.
10. Si la ayuda contribuye a la transferencia de tecnología para automatización e informatización.
11. Si el proyecto incorpora el control de los datos como parte del circuito de información de retorno para evaluar y mejorar los resultados.
12. Si el proyecto tiene como objetivo proporcionar servicios a los gobiernos o a sectores económicos destacados.
13. Si el proyecto ayudaría a fomentar la sensibilización entre los donantes actuales o potenciales sobre el valor del PCV.
14. Si el apoyo es congruente con la política de ayuda del Reino Unido.
15. Si el proyecto está cimentado en éxitos comprobados como:
 - (a) Asesores agrometeorológicos;
 - (b) CLICOM;
 - (c) MDD/PDUS.
16. Si hay una estrategia clara de instalación, mantenimiento y reparación.
17. Si el país al que se va a suministrar la ayuda tiene un buen historial en cuanto al uso satisfactorio del apoyo del PCV.
18. Si la ayuda proporcionará al país la capacidad de contactar con organismos de financiación multilateral.



Los sistemas de presentación de la meteorología en la TV pueden ayudar a aumentar el reconocimiento de los Servicios Meteorológicos Nacionales ante el público y los gobiernos

PCV obtengan tanto conocimiento como sea posible para intentar asegurarse que ciertas áreas no se omiten.

Instalación, mantenimiento y reparación

A menudo, la selección y la entrega de equipos es, el aspecto menor, y el más sencillo, al satisfacer una solicitud del PCV. Es absolutamente crucial que antes de tomar una decisión sobre un proyecto se tenga en cuenta la sencillez y los medios de instalación, que los equipos sean los adecuados (por ejemplo considerando su facilidad de manejo, el ambiente en que deben operar, etc.), mantenimiento de los equipos (p. e. si el SMN local puede mantenerlos, si las piezas de repuesto deben suministrarse en el momento de su adquisición y cuál es la estrategia de reparación de los equipos, si el SMN local puede repararlos, si existen talleres locales adecuados). En resumen, es vital considerar la sostenibilidad de cualquier equipo suministrado.

Asociaciones

Evidentemente habrá muchos proyectos de alta prioridad a los que no es posible proporcionar apoyo

porque son demasiado caros o porque carecemos del conocimiento técnico requerido. A veces se pueden superar estos problemas asociándose con otros donantes, organizaciones o empresas. Idealmente, como en el caso de nuestra reciente colaboración con el Instituto de Recursos Naturales para la Instalación de equipos MDD, el asociado contribuirá tanto financieramente como aportando la competencia técnica requerida. La cooperación con otros donantes puede adoptar muchas formas, desde aportaciones financieras al proyecto hasta la utilización mutua de los funcionarios de ambos cuando visitan los países en desarrollo. Siempre estamos agradecidos a otros donantes que nos ayudan de esta manera.

Control

El control encaminado a perfeccionar las acciones futuras es esencial para la implantación satisfactoria de la estrategia del PCV y la capacidad para controlar la utilidad de cualquier proyecto es una consideración importante al decidir el apoyo a los proyectos.

Existe un requisito formal de que los países receptores envíen a la OMM informes anuales del curso de los progresos de los programas en ejecu-

ción y la OMM ha intentado recientemente mejorar el control de los Proyectos del PCV mediante cuestionarios y visitas de expertos. Este ejercicio de control proporcionó información valiosa y en la Reunión Oficiosa de Planificación (ROP) sobre el PCV se acordó que este ejercicio debería repetirse dentro de dos años. La información de retorno de los becarios del PCV a través de la OMM sobre la utilidad de las becas de los cursos de formación del *Met Office College* ha sido extraordinariamente favorable.

Los métodos que emplea, o que puede emplear, la *Met Office* son:

- controlar los datos de observación en el SMT, la forma más sencilla y más directa. En sí mismo, este control no indica las razones más complejas del éxito o del fallo de un proyecto;
- cuestionarios a los estudiantes de uno a tres años después de la terminación del curso;
- correspondencia o comunicación directa con los SMN receptores;
- visitas de enlace y de información por funcionarios de la *Met Office* o de otros departamentos del Reino Unido.

El último método es generalmente el más eficaz para obtener una visión completa del progreso de un proyecto o, quizás más importante, para evaluar las probabilidades de éxito de un proyecto futuro. Nosotros utilizamos este método mucho menos que otras organizaciones implicadas en la cooperación técnica debido a su alto coste en tiempo y en dinero.

Conclusiones

Idealmente nos gustaría expresar cuantitativamente las consideraciones estratégicas y tácticas para poder juzgar los méritos relativos de las diversas solicitudes. Sin embargo, esto es materialmente imposible y al final hay que recurrir al juicio del funcionario que toma la decisión usando su conocimiento y su experiencia. Estos funcionarios utilizan los factores enumerados en el recuadro de la página 247 como una lista de comprobación para asegurarse que están teniendo en cuenta estas consideraciones. Espero que este artículo dé una visión profunda de alguno de los factores que nosotros, como donantes, usamos al considerar las solicitudes del PCV y que sea útil a otros donantes cuando planifiquen su propia estrategia y a los que envían solicitudes para el PCV.

EL PROGRAMA DE COOPERACIÓN VOLUNTARIA DE LA OMM MARCA PLENAMENTE LA DIFERENCIA

Por K. KONARÉ*

Introducción

Este artículo está escrito desde el punto de vista de un beneficiario del Programa de Cooperación Voluntaria (PCV) de la OMM, cuyos ámbitos de aplicación fueron actualizados por el Duodécimo Congreso Meteorológico Mundial (mayo-junio de 1995). Su propósito es destacar la especial naturaleza de dicho programa, en el contexto de la cooperación técnica en su sentido más amplio, para obtener así la aceptación, particularmente por parte de los donantes, de los elementos específicos de evaluación y comparación que deben tenerse en cuenta al decidir sobre la necesidad de dar más apoyo al PCV. Este programa consolida de forma real la eficacia de la

OMM en los países en desarrollo, quienes consideran que marca plenamente la diferencia con respecto a otras organizaciones similares y a otras fuentes de asistencia.

Antecedentes destacables

Hablando de forma general, el propósito de un Servicio Meteorológico o Hidrológico Nacional (SMHN) es actuar, ya sea plena o parcialmente, como un servicio público. Sin embargo, su situación es frecuentemente un reflejo del nivel de desarrollo socioeconómico de su país. Existe, no obstante, una gran disparidad en los niveles de desarrollo de los Miembros de la OMM, que se clasifican en países desarrollados y países en desarrollo, encontrándose entre éstos últimos, un subgrupo de países menos desarrollados (PMD).

Como punto de comparación: en 1993, según el

* Director del Servicio Meteorológico Nacional de Mali y Presidente de la Asociación Regional I (África)