

SOBRE TEMPERATURAS EN SEVILLA

Enrique Martín García

La publicación aparecida en el Calendario Meteorológico del año 91 (páginas 215 a 217) titulada "La Cálida década de los 80" ponía de manifiesto la evolución de las temperaturas en el Observatorio de Tablada desde el año 31 y como en el período 81/90 la temperatura media anual había ascendido en 0,9 °C, teniendo en cuenta que en el período anterior se había mantenido sensiblemente constante.

Se podría pensar que las condiciones del Observatorio habían sufrido variaciones que darían lugar a esa diferencia, por otra parte sensible, de la temperatura pero precisamente el hecho de estar situado en una Base Aérea que apenas ha sufrido modificaciones en los alrededores del jardín meteorológico y que éste ha permanecido inmutable desde el comienzo de las observaciones induce a pensar en la homogeneidad de la serie que ha servido de referencia para realizar el trabajo aludido.

Precisamente para conocer la evolución de la temperatura en otros puntos y comparar los resultados, se ha realizado este pequeño trabajo que además servirá para actualizar el periodo de observaciones hasta el año 95.

Se han elegido además de Sevilla/Tablada, los observatorios de los Aeropuertos de Sevilla, Córdoba y Jerez y de la Base Aérea de Morón y aunque no en todos ellos se ha partido de la misma longitud en la serie, pensamos que todas ellas pueden considerarse bastante homogéneas.

Los gráficos 1 a 5 representan las desviaciones de las temperaturas medias anuales en los observatorios indicados apreciándose en todas ellas como las curvas de promedios móviles se han mantenido por encima de la media a partir de los últimos años de la década de los 70.

Figura 1. Sevilla/Tablada

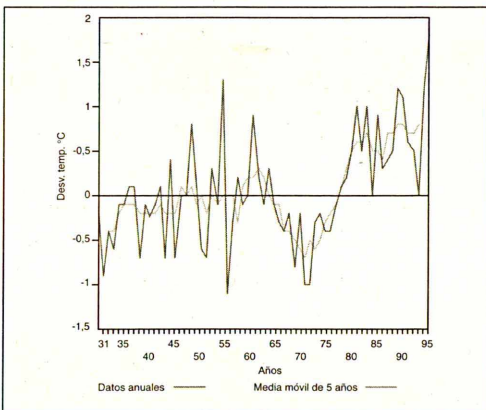


Figura 2. Sevilla/Aeropuerto

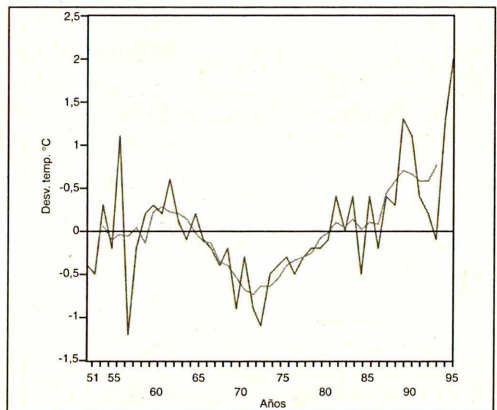


Figura 3. Córdoba/Aeropuerto

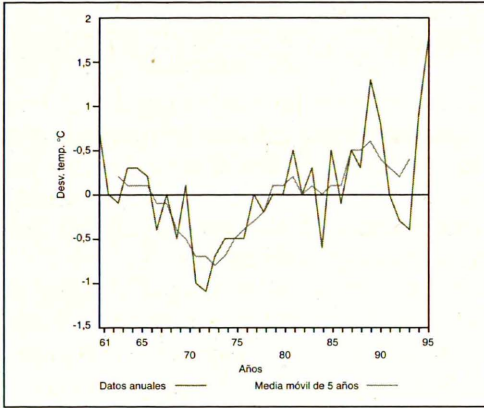


Figura 4. Jerez de la Frontera (Cádiz)

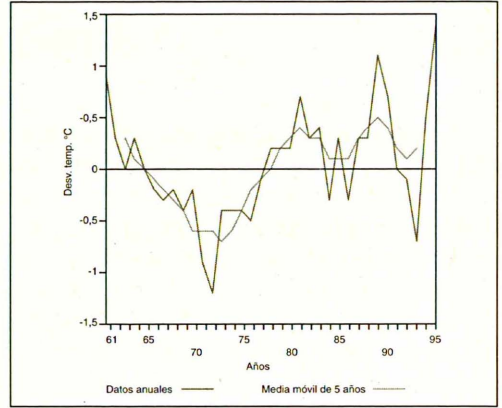
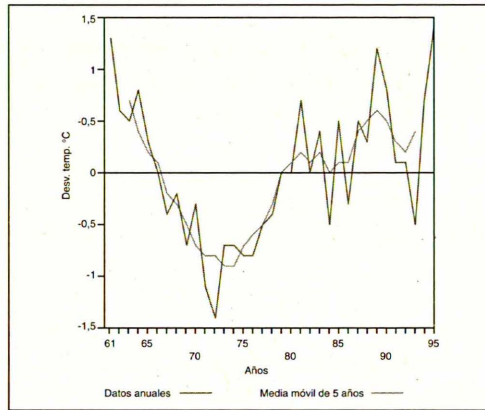


Figura 5. Morón de la Frontera (Sevilla)



El valor de la temperatura media anual para estos cinco observatorios ha aumentado en el período 81/95 conforme se indica en la siguiente tabla

Sevilla/Tablada	período 31/95	$T_m = 18,2$
	31/80	18,0
	81/95	18,9 +0,9
Sevilla/Apto.	período 51/95	18,3
	51/80	18,1
	81/95	18,8 +0,7
Córdoba/Apto.	período 61/95	17,5
	61/80	17,3
	81/95	17,9 +0,6
Jerez/Apto	período 61/95	17,6
	61/80	17,4
	81/95	17,9 +0,5

Morón B.A.	período 61/95	17,2	
	61/80	17,0	
	81/95	17,6	+0,6

Los gráficos 6 a 9 representan la distribución de las temperaturas máximas en Tablada en los meses y períodos indicados observándose un desplazamiento hacia las temperaturas altas de las curvas correspondientes al período 81/95

Por otra parte la estadística nos dice que el número medio de días al año con temperaturas máximas superiores a 40 grados ha aumentado pasando de 5,5 días en el período 31/80 a 9,7 en el período 81/95. En el verano de 1991 el número de días con temperatura igual o superior a 40 grados fue de 21.

Figura 6. Distribución temperaturas máximas Sevilla (Tablada). Mes de junio.

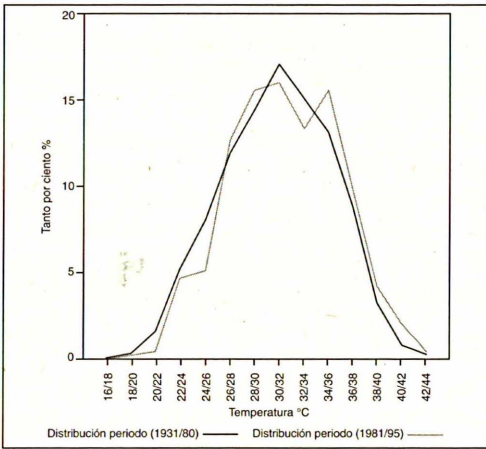


Figura 7. Distribución temperaturas máximas Sevilla (Tablada). Mes de julio.

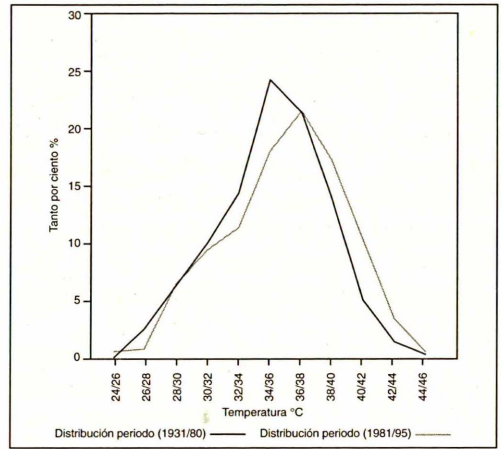


Figura 8. Distribución temperaturas máximas Sevilla (Tablada). Mes de agosto.

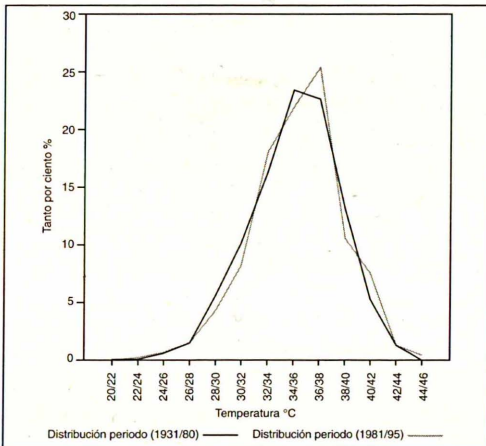


Figura 9. Distribución temperaturas máximas Sevilla (Tablada). Mes de septiembre.

