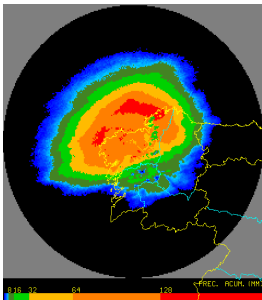


ENERO
2010



AVANCE CLIMATOLÓGICO MENSUAL DE GALICIA

AEMet
Agencia Estatal de Meteorología

MINISTERIO
DE MEDIO AMBIENTE
Y MEDIO RURAL Y MARINO

GOBIERNO
DE ESPAÑA



Un mes de enero típicamente invernal.

Durante el mes de enero de 2010, Galicia registró unas precipitaciones superiores a las normales y unas temperaturas notablemente inferiores a las habituales de la época.

Pese a la existencia de un notable contraste entre las distintas comarcas, los valores de precipitación recogidos en Galicia a lo largo de enero de 2010 superaron, en general, los valores medios del mes (Figura 1). Las zonas menos lluviosas, donde se midió poco más del 80 % de la lluvia normal, se localizaron en las Rías Baixas y en el norte de la provincia de A Coruña. Por el contrario, el extremo sur de la provincia de Ourense y algunas áreas de Lugo y A Coruña superaron en más del 50 % los valores habituales de precipitación del primer mes del año.

A pesar de que los valores de lluvia medidos no han resultado extraordinarios, se produjeron, con mayor o menor intensidad, precipitaciones en la mayor parte de las jornadas. Destacan los valores registrados alrededor del día 12, con cantidades que puntualmente se acercan a los 100 l/m² en 24 horas.

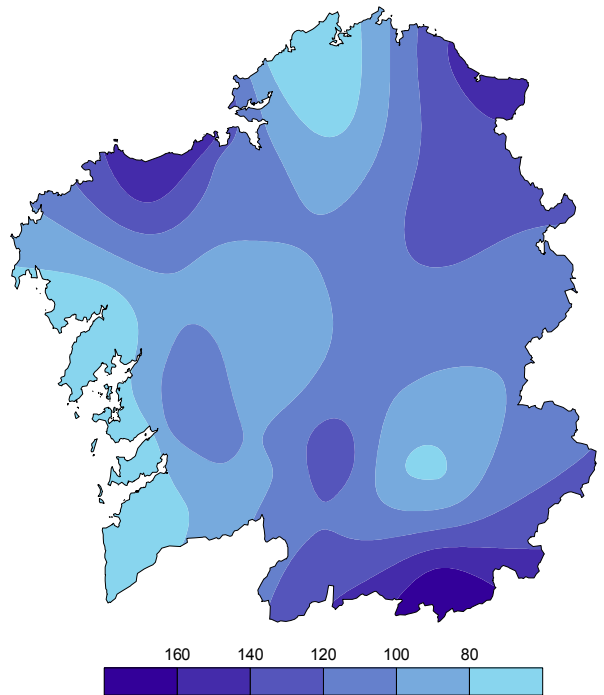


Fig. 1. Mapa de anomalías de precipitación (% respecto del valor normal).

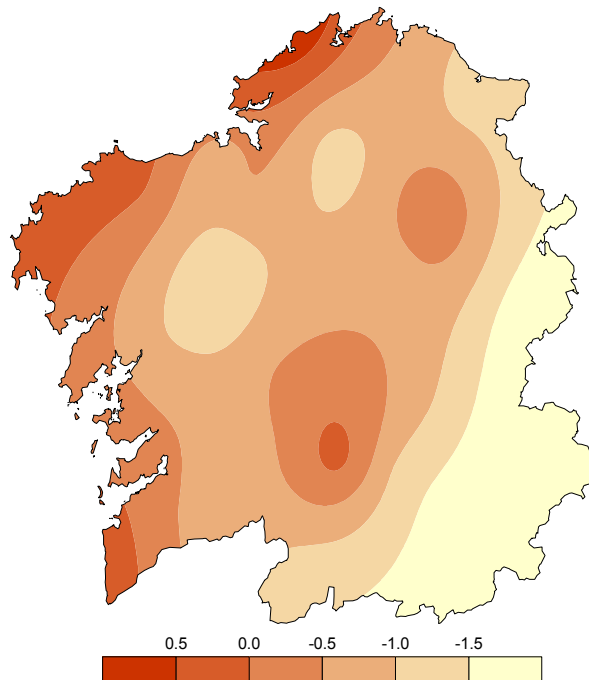


Fig. 2. Mapa de anomalías de temperatura (°C de diferencia con el valor normal).

Las temperaturas resultaron considerablemente inferiores a las normales de enero (Figura 2). Únicamente en el litoral puede decirse que los promedios fueron similares a los habituales. A medida que nos desplazamos hacia el interior de la Comunidad hallamos diferencias con las temperaturas normales de enero de entre 0.5 y 1 °C. Entre los días 9 y 10 se alcanzaron los registros de temperatura más bajos, con intensas heladas de las que únicamente se libraron las comarcas costeras; por el contrario, las zonas montañosas de Lugo y Ourense midieron valores próximos a -10 °C. Coincidiendo con este episodio frío se produjeron nevadas generalizadas en Galicia.

Por lo que respecta al viento, destacan los datos registrados el día 14, jornada en la que numerosas estaciones registraron valores próximos a 100 Km/h. En las zonas costeras, sin embargo, fue el día 12 el que dejó rachas más fuertes; así, en Estaca de Bares se alcanzaron 136 Km/h y en Fisterra 128.

Este avance se elabora a partir de datos provisionales pendientes de validación.

Delegación Territorial en Galicia. C/ Canceliña, 8, 15071 A Coruña.
Teléfono: 902 531111 Fax: 981 278 426. www.aemet.es E-mail: usuariosgal@inm.es.