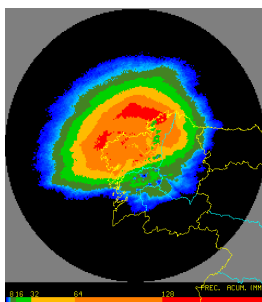


FEBRERO
2015

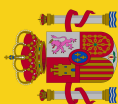


AVANCE CLIMATOLÓGICO MENSUAL DE GALICIA

AEMet
Agencia Estatal de Meteorología

MINISTERIO
DE AGRICULTURA, ALIMENTACIÓN
Y MEDIO AMBIENTE

GOBIERNO
DE ESPAÑA



Temperaturas más bajas de lo normal en febrero.

El mes de febrero de 2015 resultó frío en toda Galicia. En cuanto a las precipitaciones, se observa un fuerte contraste entre las distintas comarcas, con una zona húmeda al este y áreas muy secas al sur de la Comunidad.

A Coruña, 2 de marzo de 2015. El mes de febrero fue frío en toda Galicia, con zonas de Ourense e interior de Lugo en las que las medias se quedaron más de 2 °C por debajo de los valores normales. Las mínimas más bajas se aproximaron a -7 °C en zonas altas (-6.9 °C en Cervantes, 1020 m, y -6.2 en Chandrexa, 990 m, en ambos casos el día 8) y a 0 °C en el litoral (0.4 y 0.5°C en Vilagarcía y Pontevedra el día 5), llegando incluso a rebasar este valor en zonas próximas al mismo (-0.4 y -0.3 °C en los Aeropuertos de A Coruña y Vigo los días 10 y 8). Entre los observatorios principales del interior destacamos que en Lugo-Rozas las mínimas resultaron inferiores a 1 °C un total de trece días, con valores menores o iguales a 0°C en nueve de ellos. Además, las máximas registradas en dicho observatorio los días 6 y 7 fueron de tan solo 3.1 y 3.4 °C. Entre los situados más cerca de la costa, en Pontevedra la máxima resultó inferior a 10 °C en seis de los siete primeros días del mes (7.5 °C el día 6 como valor mínimo de las máximas), con mínima absoluta de 0.7 °C el día 5.

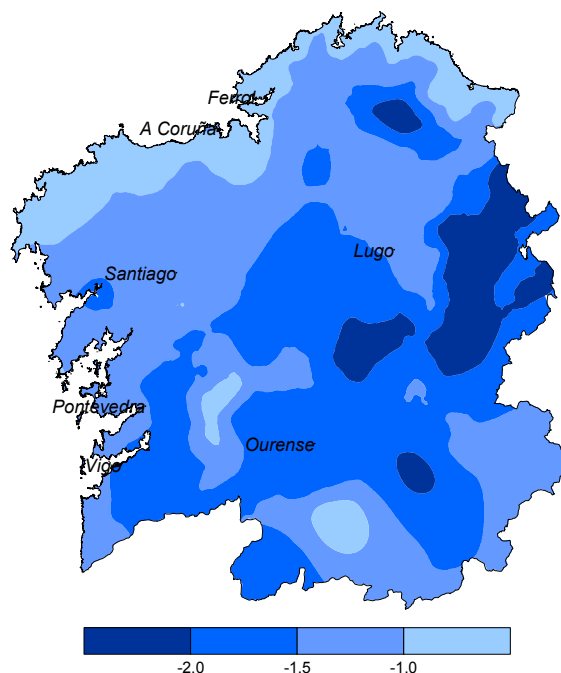


Fig. 1. Anomalías de temperatura. (°C de diferencia con el valor normal 1981-2010).

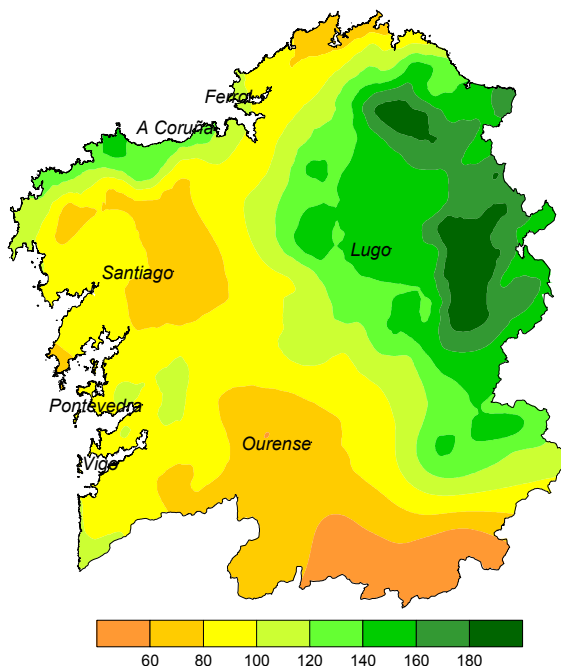


Fig. 2. Anomalías de precipitación (% respecto del valor normal 1981-2010).

Febrero resultó húmedo en zonas del extremo oriental y litoral noroeste y con valores en general por debajo de la media en el resto. Los máximos en 24 horas no resultan especialmente significativos, destacan los días 2 y 20 cuando se superaron ligeramente los 40 l/m² en algunas estaciones del oeste. En cuanto a los observatorios principales, únicamente en A Coruña y Lugo se superaron los valores normales. Sin embargo el número de días con precipitación apreciable, que oscila en 2015 entre los 16 de Vigo y los 22 de Lugo (con promedios normales de 14.3 y 14.5 días, respectivamente) resultó en todos ellos superior a la media. En Santiago, con 20 días en 2015 y 15 días de promedio, las cantidades acumuladas no llegan al 70% de los valores normales.

En cuanto al viento, destacan los días 9 y 23, cuando se superaron los 100 km/h en estaciones del litoral de A Coruña.

Los datos empleados para elaborar este avance climatológico son provisionales y están sujetos a una posterior validación.

© AEMET: Autorizado el uso de la información y su reproducción citando AEMET como autora de la misma.

Delegación Territorial en Galicia. C/ Canceliña, 8, 15071 A Coruña.
Tel.: 902 531 111 Fax: 981 278 426. Web: www.aemet.es. E-mail: usuariosgal@aemet.es.