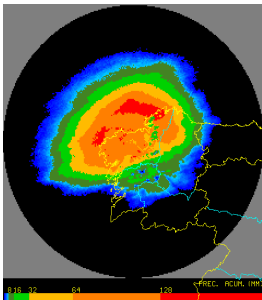


MARZO
2015



AVANCE CLIMATOLÓGICO MENSUAL DE GALICIA

AEMet
Agencia Estatal de Meteorología

MINISTERIO
DE AGRICULTURA, ALIMENTACIÓN
Y MEDIO AMBIENTE

GOBIERNO
DE ESPAÑA



Un mes de marzo seco o muy seco.

El mes de marzo fue seco o muy seco en toda Galicia, con zonas del sureste de la Comunidad en las que las cantidades recogidas apenas alcanzaron los 2 litros. Por su parte, las desviaciones de las temperaturas con respecto a la media no resultaron, en general, significativas.

A Coruña, 6 de abril de 2015. Las temperaturas de marzo resultaron inferiores a las normales en la mitad norte y zonas del interior y superiores en el resto de la Comunidad, si bien las desviaciones con respecto a la media no resultan en general significativas. Las mínimas más bajas se registraron entre los días 14 y 16, con valores por debajo de $-4\text{ }^{\circ}\text{C}$ en el interior ($-5.0\text{ }^{\circ}\text{C}$ en Beariz el día 16) y cercanos a $2\text{ }^{\circ}\text{C}$ en puntos de la costa ($2.2\text{ }^{\circ}\text{C}$ en Boiro el mismo día). Las máximas más elevadas se alcanzaron entre los días 7 y 9, cuando se superaron los $25\text{ }^{\circ}\text{C}$ en el interior ($26.3\text{ }^{\circ}\text{C}$ en Ourense el día 9 como máxima absoluta) y, ampliamente, los $20\text{ }^{\circ}\text{C}$ en las cercanías de la costa ($23.3\text{ }^{\circ}\text{C}$ en Vigo Aeropuerto y $22.2\text{ }^{\circ}\text{C}$ en Boiro, en ambos casos el día 7). Destacar las oscilaciones térmicas registradas entre los días 5 y 10 que, por ejemplo, en el observatorio de Ourense llegaron casi a alcanzar los $26\text{ }^{\circ}\text{C}$ ($0\text{ }^{\circ}\text{C}$ de mínima y 25.9 de máxima el día 7).

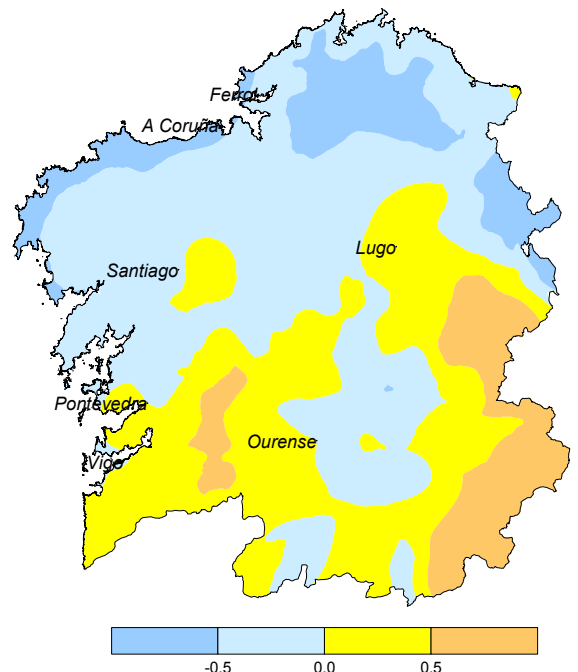


Fig. 1. Anomalías de temperatura. ($^{\circ}\text{C}$ de diferencia con el valor normal 1981-2010).

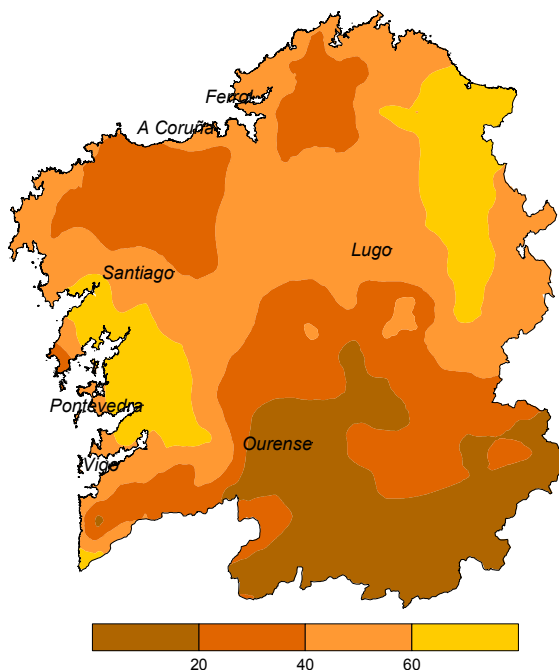


Fig. 2. Anomalías de precipitación (% respecto del valor normal 1981-2010).

Marzo fue un mes seco o muy seco en toda Galicia, con zonas del sureste en las cuales no se alcanzó el 20% de los valores normales. Así, por ejemplo, en el observatorio de Ourense se recogieron poco más de 2 litros en el total del mes, solo "superado" en los últimos 40 años por marzo de 1997, cuando se contabilizaron menos de 0.1 l. Las precipitaciones más importantes se registraron durante los tres primeros días. Destaca el día 1 cuando en distintos puntos de las provincias occidentales se superaron los 40-50 l/m^2 en 24 horas, cantidades que supusieron en muchos casos más del 50% del total del mes. El número de días con precipitación mayor que 1 l varía, en lo que se refiere a los observatorios principales, entre los 0 días de Ourense y los 7 de Lugo y A Coruña, y resulta en todos los casos muy inferior a la media.

En cuanto al viento, destacar el día 20 cuando se superaron, en puntos del litoral de A Coruña, los 100 km/h de racha.

Los datos empleados para elaborar este avance climatológico son provisionales y están sujetos a una posterior validación.

© AEMET: Autorizado el uso de la información y su reproducción citando AEMET como autora de la misma.

Delegación Territorial en Galicia. C/ Canceliña, 8, 15071 A Coruña.
Tel.: 902 531 111 Fax: 981 278 426. Web: www.aemet.es. E-mail: usuariosgal@aemet.es.