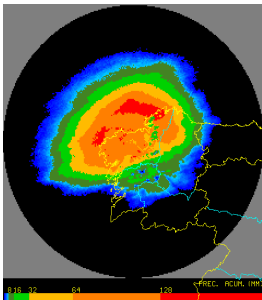


JUNIO
2015



Uno de los meses de junio más secos y cálidos de los últimos treinta años.

Con anomalías de temperatura cercanas a los 2 °C y precipitaciones inferiores al 50 % de los valores normales en la mayor parte de Galicia, el pasado mes de junio figura entre los más secos y cálidos registrados.

A Coruña, 4 de junio de 2015. Por tercer mes consecutivo las anomalías de temperatura resultaron positivas en toda Galicia, con amplias zonas en las que las medias del mes superaron en más de 2 °C a los valores normales. Las máximas más elevadas se registraron en general el día 29. En zonas de Ourense y sur de Lugo se rebasaron los 39-40 °C: 40.2 en Ourense y 39.3 en Monforte, por ejemplo. Ese mismo día en zonas altas las máximas se aproximaron a 35 °C: 34.7 en Cervantes y 34.4 en Chandrexa (1020 y 990 m). En las Rías Baixas destacan los 36.4 °C de Vilagarcía y los 34.2 de Noia, en ambos casos el día 20. En la costa norte resaltar los 27.8 °C de A Coruña (día 29) frente a los 23.9 y 22.5 °C de Burela y Ribadeo (días 30 y 29 respectivamente). En lo que se refiere a los observatorios principales, con la excepción de A Coruña, junio de 2015 se encuentra entre los 3 o 4 más cálidos de los últimos 30 años.

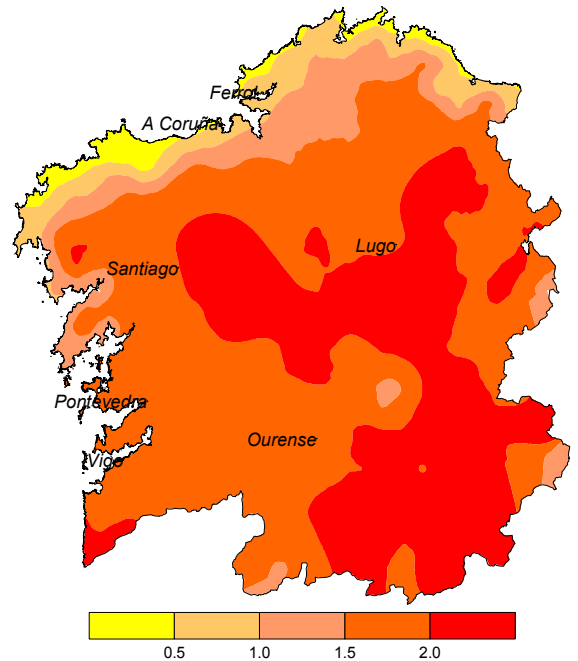


Fig. 1. Anomalías de temperatura. (°C de diferencia con el valor normal 1981-2010).

Junio resultó un mes seco, con zonas en las que las cantidades recogidas resultaron inferiores al 10 % de los valores normales. Las precipitaciones tuvieron en general forma de tormenta o chubasco, de ahí que las cantidades más cercanas a los valores normales se dieran en las zonas de Ourense y Lugo que engloban las alturas más importantes, más propicias al desarrollo de tormentas durante los meses de calor. Se registraron 13 días de tormenta, cifra elevada para un mes de junio en Galicia. Destacan los casi 20 l/m² recogidos en 1 hora en las estaciones de Beariz y Trives el día 14. En cuanto a observatorios principales, junio de 2015 se encuentra entre los 3 o 4 más secos de los últimos 30 años, resultando incluso el más seco en los casos de A Coruña, Santiago Aeropuerto y Pontevedra.

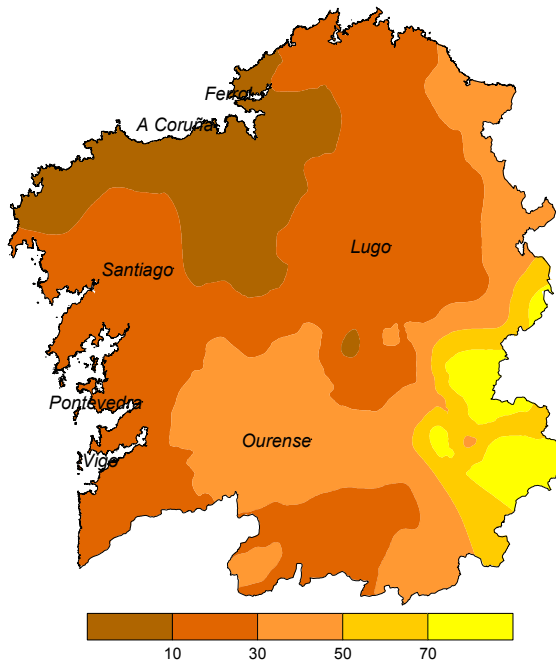


Fig. 2. Anomalías de precipitación (% respecto del valor normal 1981-2010).

El viento del este y nordeste trajo consigo rachas que, sobre todo entre los días 7 y 10, superaron los 80-90 km/h en el litoral entre Estaca de Bares y Fisterra. Destacan los 95 km/h registrados en Bares el día 7.

Los datos empleados para elaborar este avance climatológico son provisionales y están sujetos a una posterior validación.

© AEMET: Autorizado el uso de la información y su reproducción citando AEMET como autora de la misma.

Delegación Territorial en Galicia. C/ Canceliña, 8, 15071 A Coruña.
Tel.: 902 531 111 Fax: 981 278 426. Web: www.aemet.es. E-mail: usuariosgal@aemet.es.

AEMET
Agencia Estatal de Meteorología

MINISTERIO
DE AGRICULTURA, ALIMENTACIÓN
Y MEDIO AMBIENTE

GOBIERNO
DE ESPAÑA



AVANCE CLIMATOLÓGICO MENSUAL DE GALICIA