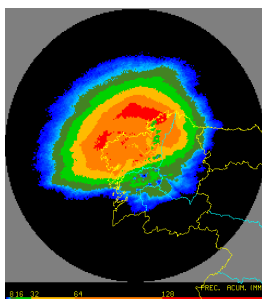


SEPTIEMBRE
2015

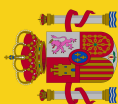


AVANCE CLIMATOLÓGICO MENSUAL DE GALICIA

AEMet
Agencia Estatal de Meteorología

MINISTERIO
DE AGRICULTURA, ALIMENTACIÓN
Y MEDIO AMBIENTE

GOBIERNO
DE ESPAÑA



Un mes de septiembre más frío de lo habitual.

El mes de septiembre dejó en Galicia unas temperaturas más bajas de lo normal y unas precipitaciones que, concentradas en gran medida en el día 15, se situaron cerca de la media.

A Coruña, 2 de octubre de 2015. Las temperaturas medias de septiembre fueron inferiores a los valores normales en toda la Comunidad, con anomalías que se aproximaron a $-2\text{ }^{\circ}\text{C}$ en puntos del interior. Las máximas más elevadas superaron los $30\text{ }^{\circ}\text{C}$, ampliamente en Ourense y sur de Lugo ($33.7\text{ }^{\circ}\text{C}$ en el observatorio de Ourense, 33.4 en Ribadavia y 33.2 en Monforte entre los días 6 y 7) y de forma puntual en las Rías Baixas: $30.9\text{ }^{\circ}\text{C}$ en Vilagarcía el día 28. En zonas altas destacan los $28.0\text{ }^{\circ}\text{C}$ de Chandrexa de Queixa el día 8 y $27.6\text{ }^{\circ}\text{C}$ en Mesón de Erosa el día 7, superiores a los máximos registrados en la costa norte: $25.5\text{ }^{\circ}\text{C}$ en A Coruña el día 7 y 24.4 en Ribadeo el día 11. Las temperaturas más bajas se produjeron en general los días 18 y 19. Se acercaron a $1\text{ }^{\circ}\text{C}$ en alturas por encima de $500\text{-}600\text{ m}$: $1.2\text{ }^{\circ}\text{C}$ en Beariz el día 19 como mínima absoluta de Galicia. En cuanto a los observatorios principales, resaltar que el de 2015 fue el septiembre más frío de los últimos 20 años en el de A Coruña.

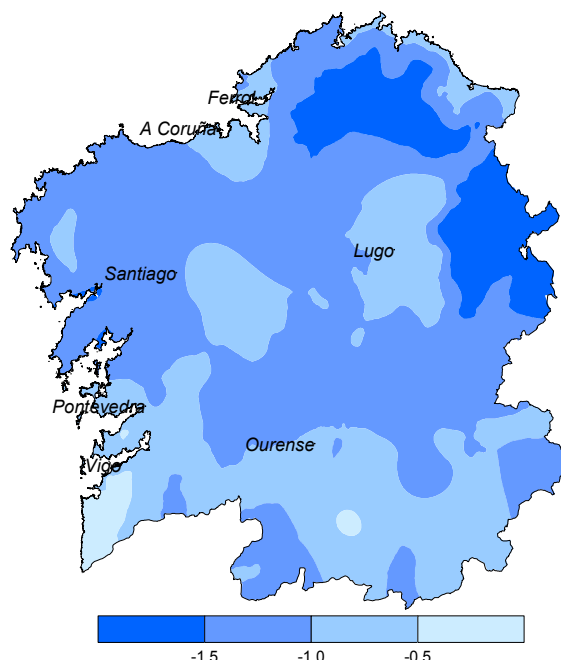


Fig. 1. Anomalías de temperatura. ($^{\circ}\text{C}$ de diferencia con el valor normal 1981-2010).

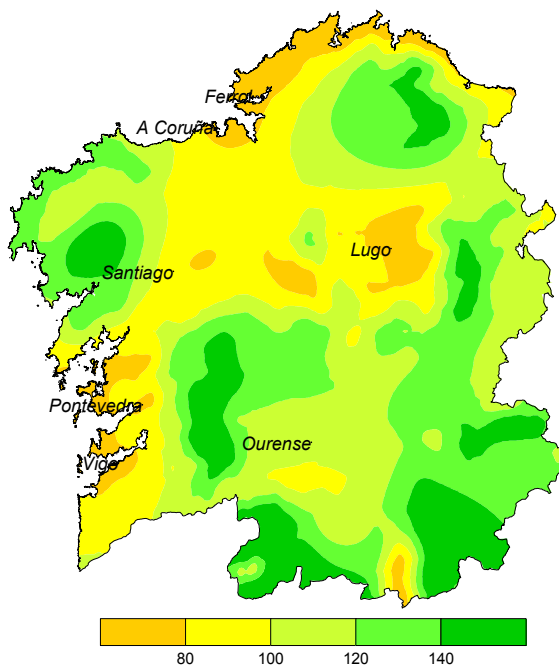


Fig. 2. Anomalías de precipitación (% respecto del valor normal 1981-2010).

Las precipitaciones se concentraron en general entre los días 9 y 17. Las cantidades acumuladas el día 15, cuando una profunda baja se aproximó a Galicia, contribuyeron decisivamente a que se superaran los valores normales en el oeste de A Coruña, norte de Lugo e interior de la mitad sur. Se acumularon más de 100 l/m^2 en 24 horas (en algunos casos incluso en solo 12) en distintas estaciones del interior de Pontevedra y oeste de A Coruña y Ourense: 138.6 l/m^2 en Rois, 134.4 en A Lama y 115 en Beariz, por citar algunos ejemplos. Las cantidades recogidas en dicha jornada suponen en muchos casos casi el 70% de la precipitación total del mes.

Las rachas de viento más importantes se produjeron entre los días 15 y 16. Afectaron especialmente al litoral de A Coruña y zonas altas (131 km/h en Bares, 129 en Fisterra, y 91 en Chandrexa y Pobra de Brollón). Destacar también los 84 y 81 km/h en los Aeropuertos de Santiago y A Coruña.

Los datos empleados para elaborar este avance climatológico son provisionales y están sujetos a una posterior validación.

© AEMET: Autorizado el uso de la información y su reproducción citando AEMET como autora de la misma.

Delegación Territorial en Galicia. C/ Canceliña, 8, 15071 A Coruña.
Tel.: 902 531 111 Fax: 981 278 426. Web: www.aemet.es. E-mail: usuariosgal@aemet.es.