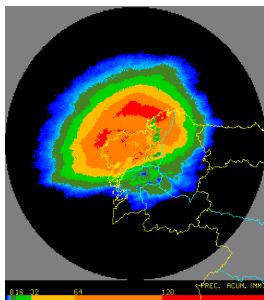


NOVIEMBRE  
2015



## Un mes de noviembre muy cálido y seco.

*Aunque la última decena de noviembre trajo temperaturas relativamente bajas, es el carácter muy cálido de las primeras semanas el que queda reflejado en los promedios mensuales de temperatura.*

A Coruña, 2 de diciembre de 2015. A pesar del descenso generalizado de temperaturas registrado a partir del día 21, noviembre resultó un mes muy cálido en toda Galicia, con zonas del interior en las que las medias superaron en más de 3 °C a las normales del mes. Las máximas más elevadas se registraron entre los días 7 y 8. Se superaron los 25 °C en amplias zonas de la Comunidad, tanto en el interior (26.3 °C en Ourense y Monforte) como en localidades de la costa norte: 26.2 °C en Ribadeo y 26.0 °C en Burela. No sólo las máximas resultaron anormalmente altas, sino que las mínimas registradas durante la primera semana rebasaron ampliamente los 15 °C y se aproximaron, en algunos casos, a 20 °C: 18.6 °C en A Coruña y 17.6 en Vigo O Castro, en ambos casos el día 6. Estas elevadas temperaturas supusieron efemérides para muchas estaciones, tanto en el caso de máximas como de mínimas. Las temperaturas más bajas se produjeron los días 29 y 30, con heladas en amplias zonas del interior. Noviembre de 2015 se encuentra, en general, entre los 2 ó 3 más cálidos de los últimos 40 años.

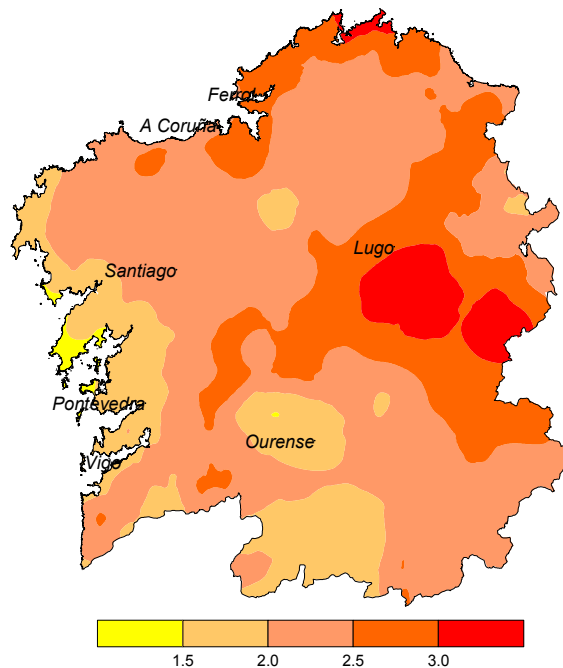


Fig. 1. Anomalías de temperatura. (°C de diferencia con el valor normal 1981-2010).

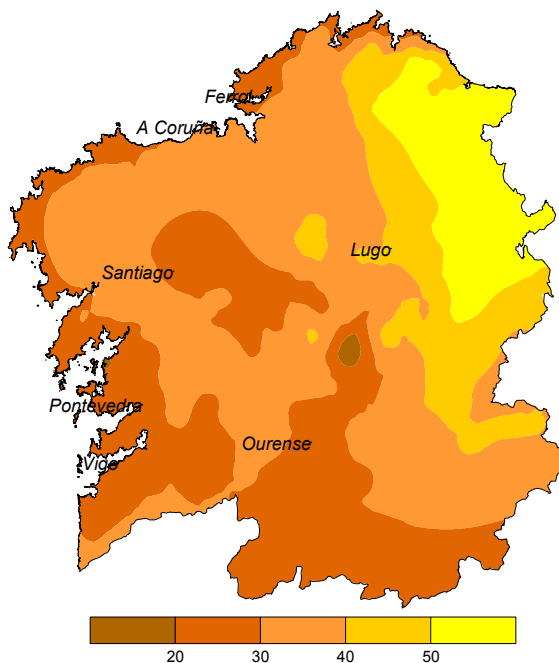


Fig. 2. Anomalías de precipitación (% respecto del valor normal 1981-2010).

El mes resultó además seco o muy seco. Únicamente en zonas del extremo oriental los valores totales de precipitación superaron el 50% de los normales. Las cantidades más importantes se recogieron el día 5. Se superaron los 40 l/m<sup>2</sup> en 24 horas en distintas estaciones de Pontevedra, suroeste de A Coruña y oeste de Ourense, lo que supuso para muchas estaciones más del 50% del total mensual. Destacan, asimismo, las cantidades registradas el día 22, que llegaron a acumular en zonas del norte de Lugo y A Coruña entre 20 y 30 l/m<sup>2</sup> en 24 horas.

Las rachas de viento más importantes se produjeron entre los días 20 y 22, coincidiendo con la entrada del norte que propició el descenso de temperaturas. Destacan los 120 y 103 km/h registrados el día 20 en Estaca de Bares y Fisterra.

Los datos empleados para elaborar este avance climatológico son provisionales y están sujetos a una posterior validación.

© AEMET: Autorizado el uso de la información y su reproducción citando AEMET como autora de la misma.

Delegación Territorial en Galicia. C/ Canceliña, 8, 15071 A Coruña.

Tel.: 902 531 111 Fax: 981 278 426. Web: [www.aemet.es](http://www.aemet.es). E-mail: [usuariosgal@aemet.es](mailto:usuariosgal@aemet.es).

**AEMET**  
Agencia Estatal de Meteorología

MINISTERIO  
DE AGRICULTURA, ALIMENTACIÓN  
Y MEDIO AMBIENTE

GOBIERNO  
DE ESPAÑA



AVANCE CLIMATOLÓGICO MENSUAL DE GALICIA