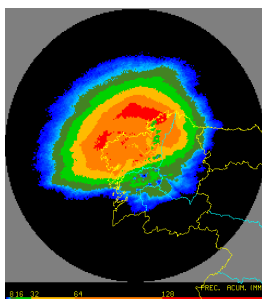


ABRIL
2013



El mes de abril fue un periodo de fuertes contrastes, típico de la primavera.

Aunque tanto las temperaturas medias como las precipitaciones de abril no estuvieron muy lejos de las normales, hubo importantes contrastes en las condiciones meteorológicas observadas en el transcurso del mes.

A Coruña, 2 de mayo de 2013. El pasado mes resultó normal en lo que se refiere a las temperaturas, con valores de anomalías que oscilaron entre -0.5 y 0.5 °C. Las mínimas más bajas se registraron durante las primeras y últimas jornadas del mes (días 6, 7, 28 y 29), cuando los termómetros bajaron de -4 °C en zonas de montaña. En lo que se refiere a las máximas, podemos destacar los altos valores registrados el día 25, cercanos a 30 °C en zonas de Ourense y del interior de Lugo y por encima de 25 °C en áreas del litoral. Destacable resulta asimismo la entrada de aire polar registrada durante la última semana del mes y que provocó el brusco descenso de temperaturas registrado entre los días 25 y 26, cuando las máximas llegaron a experimentar caídas de hasta $12-13$ °C en algunas estaciones (26.3 y 13.1 °C en Lugo-Rozas, por ejemplo). En el caso de la estación de Cervantes (Lugo), la máxima bajó desde los 22.4 °C del día 25 a los 3.2 °C el día 27 (13.8 °C el 26).

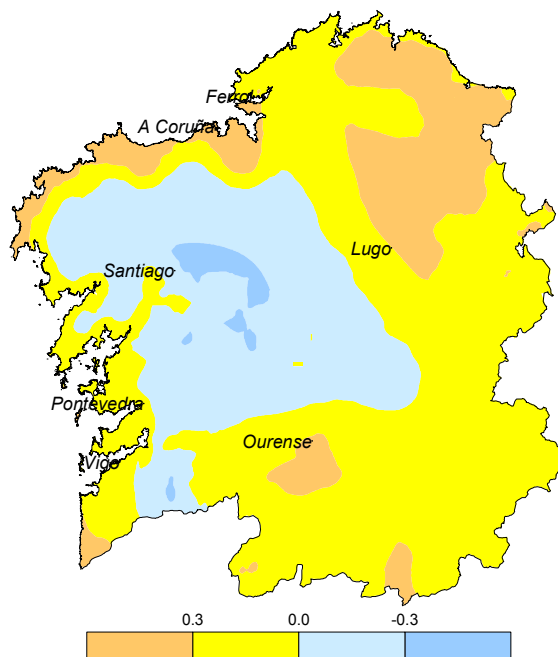


Fig. 1. Mapa de anomalías de temperatura (°C de diferencia con el valor normal).

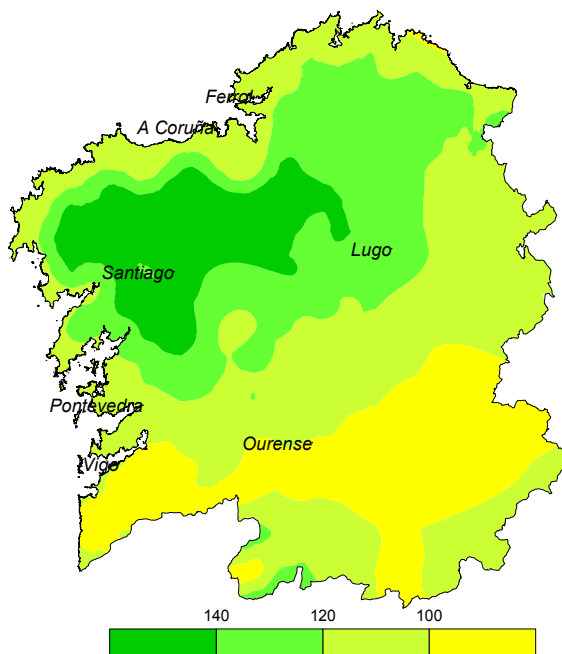


Fig. 2. Mapa de anomalías de precipitación (% respecto del valor normal).

En cuanto a la precipitación, concentrada en general durante la primera quincena, abril resultó un mes húmedo, con la excepción de zonas del tercio sur de la Comunidad, en las cuales las cantidades recogidas, aunque próximas al valor normal, resultaron ligeramente inferiores a éste. De los valores máximos en 24 horas hay que destacar los días 10 y 11, en los que llegaron a superarse los $60-80$ l/m² en estaciones de las provincias de A Coruña y Pontevedra. Se registraron además tormentas en distintos puntos de Galicia los días 1, 2, 11, 27 y 28.

En lo referente al viento, los frentes que afectaron a Galicia durante los días 10 y 11 dejaron, además de las precipitaciones ya reseñadas, rachas de viento máximas que, además de superar los 100 Km/h en las habituales estaciones del litoral norte y zonas altas del interior, llegaron a aproximarse a los 90 km/h en la estación de A Coruña y a los 80 Km/h en Santiago Aeropuerto.

Los datos empleados para elaborar este avance climatológico son provisionales y están sujetos a una posterior validación.

© AEMET: Autorizado el uso de la información y su reproducción citando AEMET como autora de la misma.

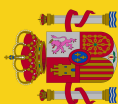
Delegación Territorial en Galicia. C/ Canceliña, 8, 15071 A Coruña.

Tel.: 902 531 111 Fax: 981 278 426. Web: www.aemet.es. E-mail: usuariosgal@aemet.es.

AEMET
Agencia Estatal de Meteorología

MINISTERIO DE AGRICULTURA, ALIMENTACIÓN Y MEDIO AMBIENTE

GOBIERNO DE ESPAÑA



AVANCE CLIMATOLÓGICO MENSUAL DE GALICIA