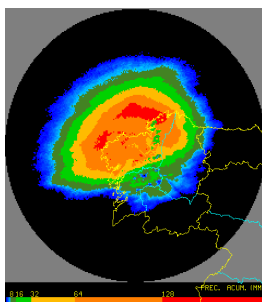


MAYO  
2013



## Un mes de mayo muy frío.

Es preciso remontarse a 1984 para hallar un mes de mayo que resultara en Galicia aún más frío que el que acaba de terminar. En aquel mes las temperaturas medias fueron, aproximadamente, un grado inferiores a las registradas en el pasado mayo, que, a su vez, están alrededor de grado y medio por debajo de las normas del mes.

A Coruña, 2 de junio de 2013. El pasado mes de mayo fue un mes frío en toda Galicia, con temperaturas medias que, en amplias zonas del interior, resultaron más de dos grados inferiores a las normales. Las anomalías más pequeñas en valor absoluto, en torno a  $-0.5$  °C, se registraron en comarcas del litoral occidental y zonas altas de Lugo y Ourense. Las temperaturas máximas más elevadas, medidas, en general, los días 4 y 13 del mes, no llegaron a alcanzar los  $30$  °C ( $27.9$  °C en Ourense el día 4), mientras que las mínimas absolutas se aproximaron a  $-2$  °C en zonas altas del interior. A la vista de las series de las temperaturas medias de los últimos treinta años, y ciéndonos a los observatorios principales, podemos decir que únicamente los meses de mayo de los años 1983 y 1984 resultaron, en general, más fríos que mayo de 2013.

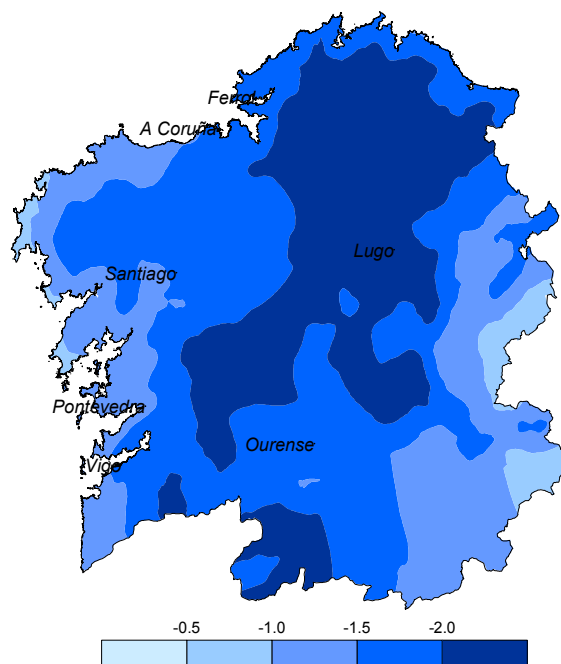


Fig. 1. Mapa de anomalías de temperatura (°C de diferencia con el valor normal).

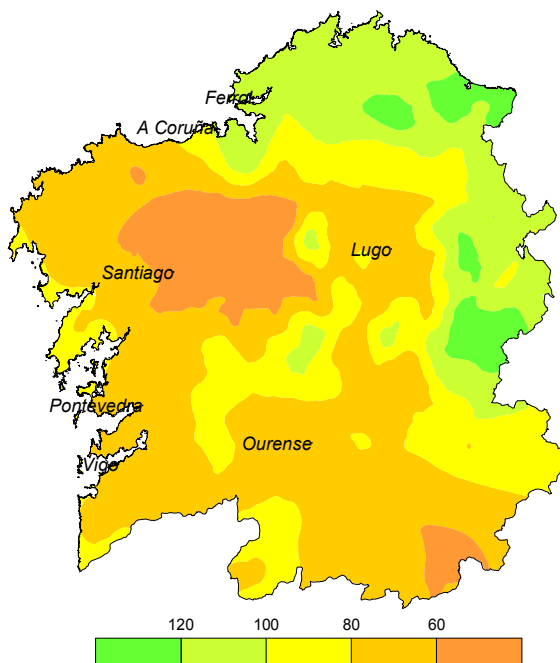


Fig. 2. Mapa de anomalías de precipitación (% respecto del valor normal).

En cuanto a la precipitación, el pasado mes resultó en general seco, con excepción de zonas de los extremo norte y este de la Comunidad. Si hablamos de cantidades máximas en 24 horas, hay que resaltar los días 6 y 7 en las zonas de Rías Baixas y Costa da Morte, donde las cantidades recogidas llegaron a superar los  $60-70$  l/m<sup>2</sup> en 12 horas, y supusieron en algunas estaciones cantidades en torno al 50% de la precipitación total del mes. Destacables resultan también las cantidades recogidas el día 18 en zonas de A Mariña y áreas de montaña de la provincia de Lugo: más de  $60$  l/m<sup>2</sup> en 24 horas en Ribadeo ( $45.4$  l/m<sup>2</sup> en 12 horas) y más de  $30$  l/m<sup>2</sup> en 24 horas en Burela, Cervantes y Modoñedo. Se registraron tormentas los días 15, 17, 18 y 19.

No se midieron valores de viento especialmente destacables. Puntualmente, las rachas máximas superaron los  $80-90$  km/h los días 6 y 7 en el litoral norte y noroeste, así como en zonas altas del interior.

Los datos empleados para elaborar este avance climatológico son provisionales y están sujetos a una posterior validación.

© AEMET: Autorizado el uso de la información y su reproducción citando AEMET como autora de la misma.

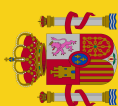
Delegación Territorial en Galicia. C/ Canceliña, 8, 15071 A Coruña.

Tel.: 902 531 111 Fax: 981 278 426. Web: [www.aemet.es](http://www.aemet.es). E-mail: [usuariosgal@aemet.es](mailto:usuariosgal@aemet.es).

**AEMET**  
Agencia Estatal de Meteorología

MINISTERIO  
DE AGRICULTURA, ALIMENTACIÓN  
Y MEDIO AMBIENTE

GOBIERNO  
DE ESPAÑA



AVANCE CLIMATOLÓGICO MENSUAL DE GALICIA