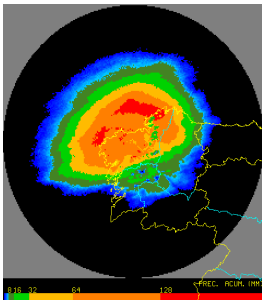


JUNIO
2013



AVANCE CLIMATOLÓGICO MENSUAL DE GALICIA



Agencia Estatal de Meteorología

MINISTERIO DE AGRICULTURA, ALIMENTACIÓN Y MEDIO AMBIENTE

GOBIERNO DE ESPAÑA



Un mes de junio frío y, en general, seco.

Junio resultó un mes frío en toda Galicia, y seco en general, con la excepción del norte de Lugo y A Coruña, a pesar de que, en lo que respecta a número de días de precipitación, si que se superaron, en general, los promedios del mes.

A Coruña, 1 de julio de 2013. Las elevadas temperaturas registradas durante las últimas jornadas (sobre todo en zonas del sur de la Comunidad) aunque contribuyeron a reducir las anomalías y a que se aproximaran a cero en algunas zonas, no fueron suficientes para evitar que las temperaturas medias resultaran en general inferiores a los valores normales del mes. Con la excepción del norte de Lugo y A Coruña, las temperaturas máximas más elevadas se registraron los días 29 y 30, cuando se superaron los 35-36 °C en el sur, tanto en el interior (36.8 y 36.7 °C en Ribadavia y Ourense el día 30) como en la costa (35.3 en Vigo el día 29). La mencionada excepción de las zonas del norte de la Comunidad se debe a que estas elevadas temperaturas se alcanzaron con situación anticiclónica y viento del nordeste, que impiden el ascenso de las temperaturas en las zonas afectadas por dicha dirección del viento, dándose casos como el del propio día 29, en que las máximas en A Coruña y en las localidades de Ribadeo y Burela (en A Mariña lucense) apenas superaron los 18 °C, mientras que se superaron ampliamente los 30 °C en la zona de Rías Baixas. Una diferencia que llegó a alcanzar los 17°C entre localidades costeras separadas por una distancia de unos 170 km.

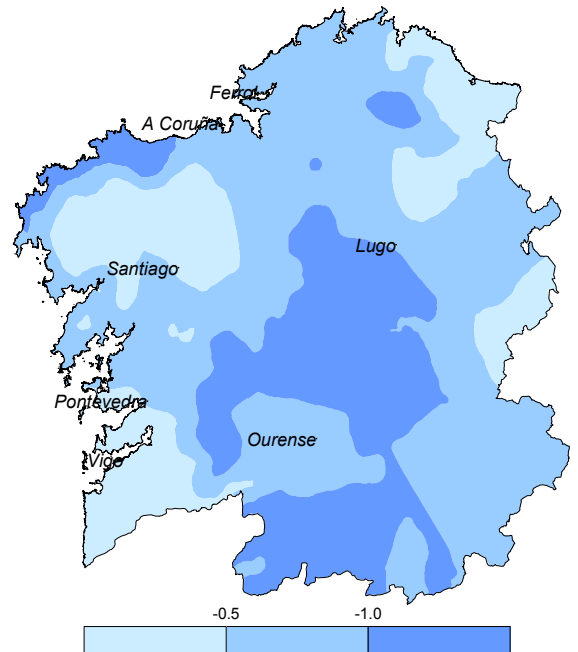


Fig. 1. Mapa de anomalías de temperatura (°C de diferencia con el valor normal).

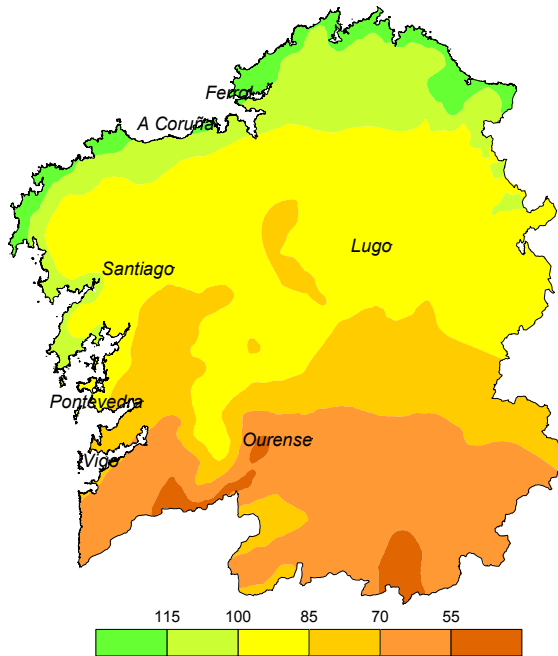


Fig. 2. Mapa de anomalías de precipitación (% respecto del valor normal).

En lo que se refiere a la precipitación, junio resultó un mes seco con excepción del norte de Lugo y zona costera de A Coruña. Las precipitaciones se concentraron entre los días 6 y 20 del mes, y aunque en cuanto a cantidades no llegaron a alcanzarse los promedios, el número de días de precipitación apreciable resultó en general superior a los valores propios del mes, variando p.ej. para los observatorios principales, entre los 9 de Ourense (5 días de promedio para la serie 1971-2000) y los 11 de Santiago (8 de promedio). Se registraron tormentas los días 5, 6 y 7.

En cuanto al viento solamente se superaron los 80-90 km/h de racha máxima en zonas del litoral de A Coruña

Los datos empleados para elaborar este avance climatológico son provisionales y están sujetos a una posterior validación.

© AEMET: Autorizado el uso de la información y su reproducción citando AEMET como autora de la misma.

Delegación Territorial en Galicia. C/ Canceliña, 8, 15071 A Coruña.
Tel.: 902 531 111 Fax: 981 278 426. Web: www.aemet.es. E-mail: usuariosgal@aemet.es.