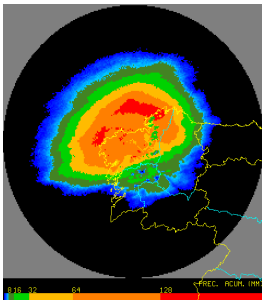


NOVIEMBRE
2013



AVANCE CLIMATOLÓGICO MENSUAL DE GALICIA

AEMet
Agencia Estatal de Meteorología

MINISTERIO
DE AGRICULTURA, ALIMENTACIÓN
Y MEDIO AMBIENTE

GOBIERNO
DE ESPAÑA



Noviembre fue frío y seco en gran parte de Galicia.

La alta frecuencia de vientos del primer cuadrante observada durante el pasado mes de noviembre se tradujo en temperaturas inferiores a las normales y en precipitaciones escasas, especialmente en el suroeste de la Comunidad.

A Coruña, 2 de diciembre de 2013. El pasado mes resultó frío en gran parte del interior de Galicia. Las mínimas más bajas se registraron en general durante los últimos días, cuando el predominio del anticiclón trajo consigo noches despejadas y heladas generalizadas. Los termómetros llegaron a bajar de $-6\text{ }^{\circ}\text{C}$ en zonas altas del interior de Lugo y Ourense y se alcanzaron mínimas de -3.4 y $-2.5\text{ }^{\circ}\text{C}$, respectivamente, en los observatorios principales de Ourense y Lugo. Estas bajas temperaturas no solo afectaron al interior, sino que en zonas cercanas a la costa se llegaron a medir valores próximos a los 0°C ($1\text{ }^{\circ}\text{C}$ en Boiro y Villagarcía y $2\text{ }^{\circ}\text{C}$ en Pontevedra el día 29).

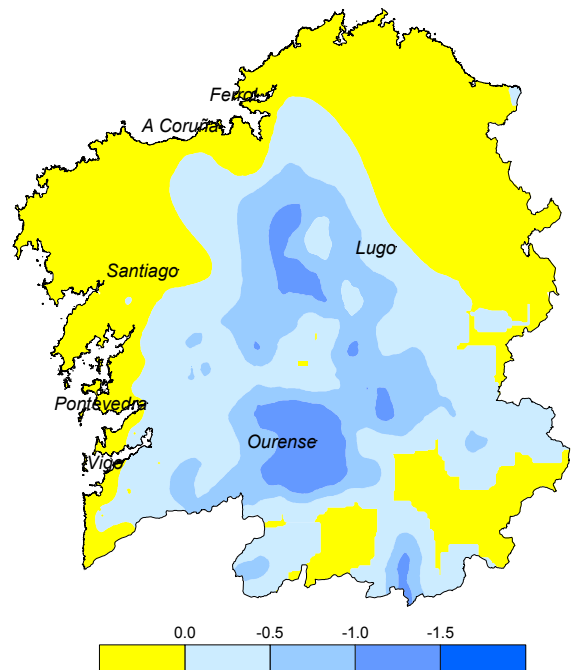


Fig. 1. Mapa de anomalías de temperatura ($^{\circ}\text{C}$ de diferencia con el valor normal).

Con excepción de algunas comarcas del norte y este de Galicia, noviembre resultó un mes seco. El predominio de las situaciones con viento de norte y este, culpable en gran parte de esta distribución de las precipitaciones, motivó que en los observatorios principales del sur (Pontevedra, Vigo y Ourense) las cantidades recogidas durante los 20 últimos días del mes, superaran escasamente la cantidad de 1 l/m^2 . Las precipitaciones más importantes se midieron, en general, durante los días 1, 2 y 4, cuando las cantidades llegaron a superar en algunas estaciones de las provincias de Pontevedra y A Coruña los 80 l/m^2 en 24 horas. Se registraron tormentas los días 1, 8 y 16.

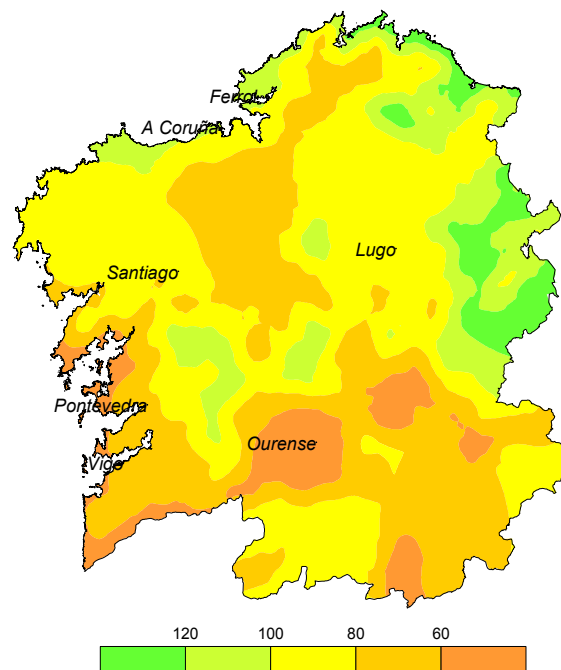


Fig. 2. Mapa de anomalías de precipitación (% respecto del valor normal).

El paso de frentes activos durante los primeros días del mes, así como la situación anticiclónica predominante durante la segunda quincena del mismo, tuvieron como consecuencia que las rachas máximas de viento superaran en distintas ocasiones los $70\text{-}90\text{ km/h}$ en zonas tanto del litoral como de montaña en toda la Comunidad. Podemos citar los 98 km/h con dirección NE registrados en Cabo Vilán el día 27 y los 79 km/h del SSW registrados en Ribadeo el 1.

Los datos empleados para elaborar este avance climatológico son provisionales y están sujetos a una posterior validación.

© AEMET: Autorizado el uso de la información y su reproducción citando AEMET como autora de la misma.

Delegación Territorial en Galicia. C/ Canceliña, 8, 15071 A Coruña.
Tel.: 902 531 111 Fax: 981 278 426. Web: www.aemet.es. E-mail: usuariosgal@aemet.es.