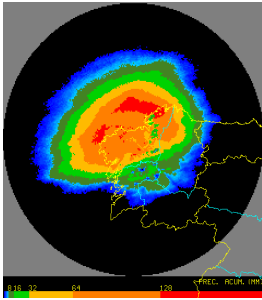


DICIEMBRE
2013



El último mes de 2013 fue seco y frío en la mayor parte de Galicia.

Lo más destacable de diciembre de 2013 desde el punto de vista climático fue el fuerte temporal registrado durante el día 24, que dejó fuertes rachas de viento y abundantes precipitaciones. En conjunto, el mes resultó seco y frío en amplias zonas de la Comunidad.

A Coruña, 2 de enero de 2014. La mayor parte del territorio de Galicia registró anomalías negativas de temperatura. En algunas comarcas las diferencias con los valores normales se situaron alrededor del grado centígrado. Por el contrario, las temperaturas medidas en las comarcas montañosas orientales y en buena parte del noroeste de la Comunidad superaron levemente a las normales de la época. Las jornadas más frías, en las que se registraron heladas importantes en el interior, tuvieron lugar en la primera decena, durante una situación de dominio anticiclónico. Puntualmente los termómetros bajaron hasta los -7 °C. Apenas hay registros de máximas que superen los 20 °C y en general las temperaturas más altas del mes se miden alrededor de los días 11 y 12, cuando la situación anticiclónica es sustituida por un régimen de vientos del suroeste.

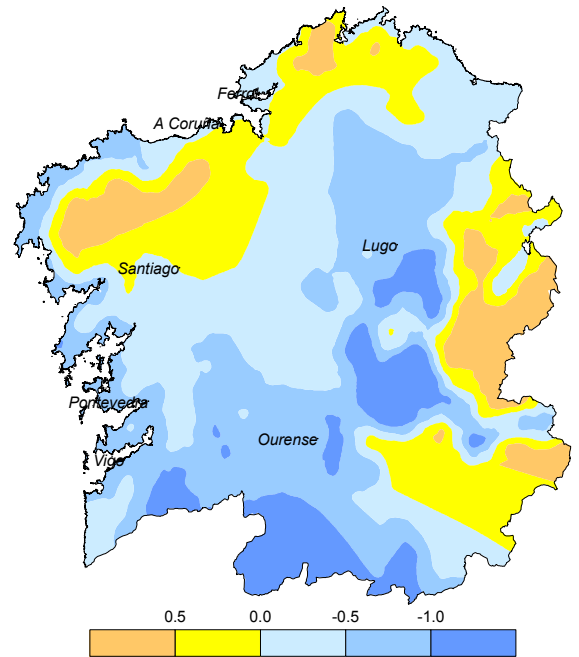


Fig. 1. Mapa de anomalías de temperatura (°C de diferencia con el valor normal).

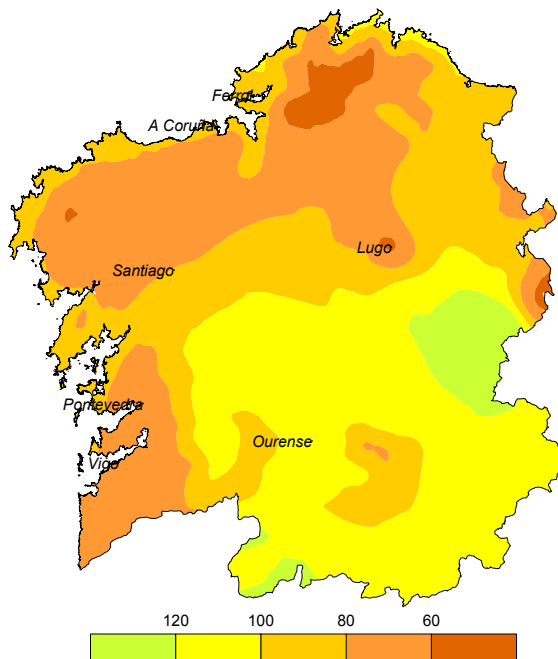


Fig. 2. Mapa de anomalías de precipitación (% respecto del valor normal).

Las precipitaciones fueron más escasas de lo normal, salvo en el cuadrante suroriental, donde superaron ligeramente los promedios de diciembre. Casi sin excepción fue el día 24 la jornada más lluviosa del mes, con valores que superan los 100 l/m² en numerosas estaciones del suroeste. Durante la primera quincena, únicamente el 13 dejó precipitaciones relevantes. En cambio, durante los últimos quince días del mes las lluvias estuvieron presentes de forma prácticamente continua. En total se contabilizaron unas 14 jornadas con precipitación. Se produjeron descargas eléctricas los días 19, 24, 25 y 28. La nieve afectó únicamente a las zonas de mayor altitud.

El temporal del 24 dejó fuertes rachas de viento que se aproximaron a 150 Km/h en puntos del litoral y zonas altas, mientras que numerosas estaciones, como Vigo y A Coruña, superaron los 100 Km/h.

Los datos empleados para elaborar este avance climatológico son provisionales y están sujetos a una posterior validación.

© AEMET: Autorizado el uso de la información y su reproducción citando AEMET como autora de la misma.

Delegación Territorial en Galicia. C/ Canceliña, 8, 15071 A Coruña.
Tel.: 902 531 111 Fax: 981 278 426. Web: www.aemet.es. E-mail: usuariosgal@aemet.es.

AEMET
Agencia Estatal de Meteorología

MINISTERIO
DE AGRICULTURA, ALIMENTACIÓN
Y MEDIO AMBIENTE

GOBIERNO
DE ESPAÑA



AVANCE CLIMATOLÓGICO MENSUAL DE GALICIA