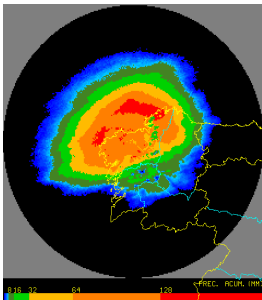


ENERO
2012



AVANCE CLIMATOLÓGICO MENSUAL DE GALICIA

AEMET
Agencia Estatal de Meteorología

MINISTERIO
DE MEDIO AMBIENTE
Y MEDIO RURAL Y MARINO

GOBIERNO
DE ESPAÑA



Un mes de enero seco y con temperaturas próximas a las normales.

En la mayor parte de Galicia durante el primer mes del año apenas se ha recogido un tercio de la precipitación normal. Las temperaturas, en cambio, se han aproximado a los promedios de enero.

A Coruña, 31 de enero de 2012. En la mayor parte de Galicia las temperaturas resultaron ligeramente más altas de las habituales. Únicamente en zonas interiores de A Coruña y Pontevedra, así como en el Valle del Miño, fueron un poco inferiores a los valores normales, no resultando en general las desviaciones de la media superiores a 1 °C. Las mínimas más bajas se registraron durante la segunda quincena del mes, con valores extremos que oscilaron entre los -6 °C en el interior (registrados el día 28 en Allariz y Verín) y en torno a 1-2 °C cerca de la costa (0.9 °C en Pontevedra el 16).

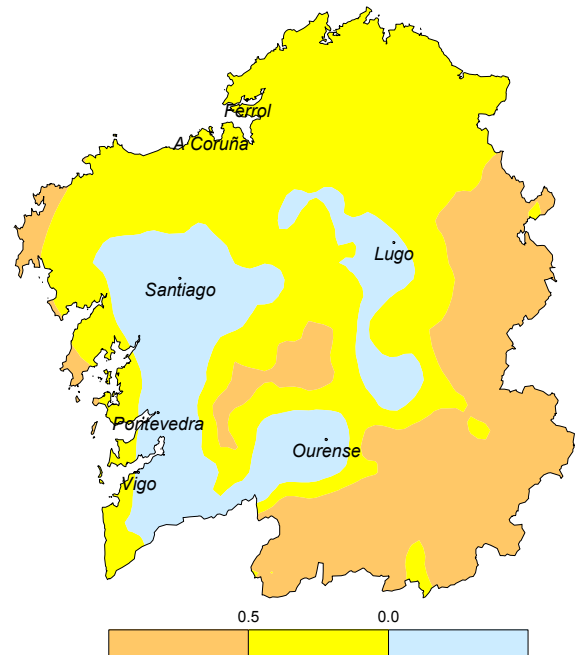


Fig. 1. Mapa de anomalías de temperatura (°C de diferencia con el valor normal).

En cuanto a la precipitación, enero resultó un mes seco en general, recogándose en la primera jornada del año las cantidades más importantes, en torno a 30-40 l/m² en zonas de las Rías Bajas e interior de Pontevedra. El número de días de precipitación osciló entre los 13-15 en el norte y alrededor de 8 en el sur, aunque únicamente en la mitad de esas jornadas se recogieron cantidades superiores a 1 l/m² (por término medio suele haber entre 10 y 15 días con precipitaciones de más de 1 l/m²). A pesar de su carácter muy seco, enero de 2012 no fue un mes excepcional: en general enero de 2005 fue aun más seco, aunque para algunos observatorios como Santiago o Lugo hay que remontarse hasta casi 30 años para encontrar un antecedente menos lluvioso.

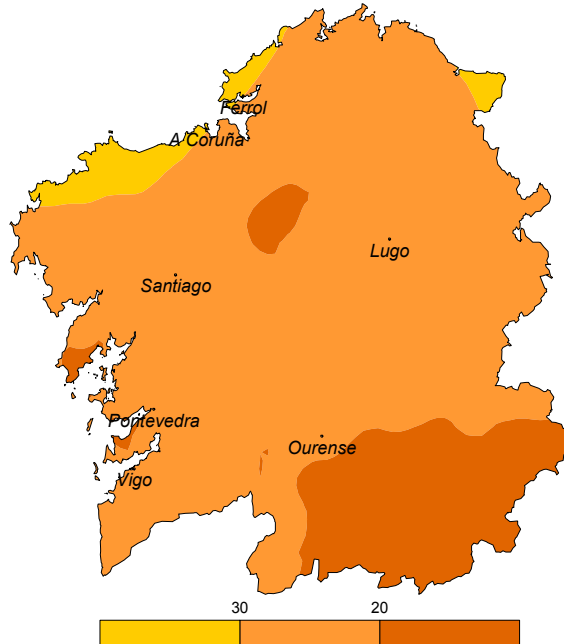


Fig. 2. Mapa de anomalías de precipitación (% respecto del valor normal).

En lo referente al viento, las rachas máximas más elevadas se registraron el día 1 coincidiendo con el paso del frente que dio lugar a las precipitaciones más destacables del mes. No fueron valores especialmente significativos para la época, aunque llegaron a superarse puntualmente los 100 Km/h en zonas del litoral norte.

Los datos empleados para elaborar este avance climatológico son provisionales y están sujetos a una posterior validación.

© AEMET: Autorizado el uso de la información y su reproducción citando AEMET como autora de la misma.

Delegación Territorial en Galicia. C/ Canceliña, 8, 15071 A Coruña.
Tel.: 902 531 111 Fax: 981 278 426. Web: www.aemet.es. E-mail: usuariosgal@aemet.es.