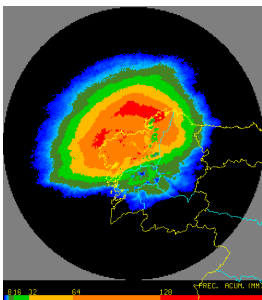


FEBRERO
2012



Un febrero muy seco y con temperaturas por debajo de los valores normales.

El mes de febrero resultó en toda la Comunidad frío y extremadamente seco.

A Coruña, 1 de marzo de 2012. Durante el pasado mes de febrero las temperaturas resultaron en toda Galicia inferiores a los valores normales del mes. Especialmente fríos fueron los días 4 y 12, donde los valores mínimos llegaron a bajar de los $-10\text{ }^{\circ}\text{C}$ en el interior, alcanzando valores negativos incluso en zonas de costa.

En lo referente a la precipitación, febrero resultó un mes extremadamente seco en general, especialmente en Pontevedra, Ourense y suroeste de A Coruña. Únicamente en A Mariña y zonas montañosas de Lugo se registraron cantidades relativamente significativas, aunque en todo caso apenas se superó el 30% de los valores normales. La propia distribución de las anomalías de la precipitación, disminuyendo desde el norte y este de Lugo hasta el sur y suroeste de la comunidad, nos da una idea de la distribución de isobaras y, por tanto, de la situación predominante durante el mes: anticiclónica y con vientos del este y nordeste. El número de días de precipitación varía entre los 10 del norte de Lugo, registrándose en general las precipitaciones más significativas en los 5-6 primeros días del mes, y alrededor de 2 días en las provincias del sur.

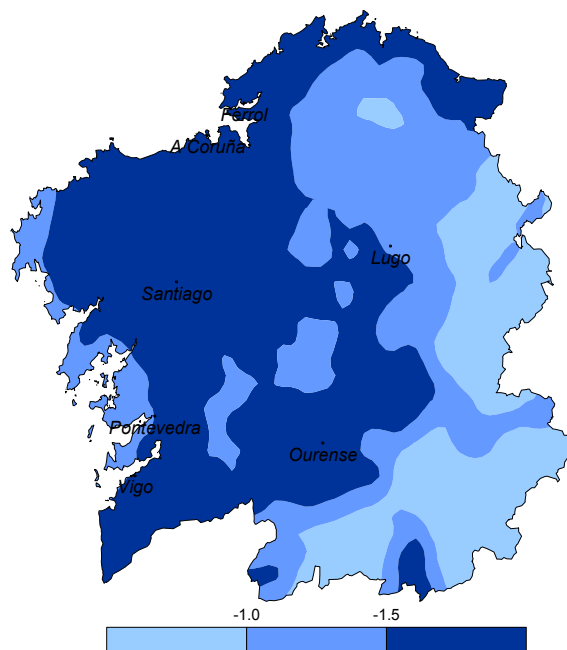


Fig. 1. Mapa de anomalías de temperatura ($^{\circ}\text{C}$ de diferencia con el valor normal).

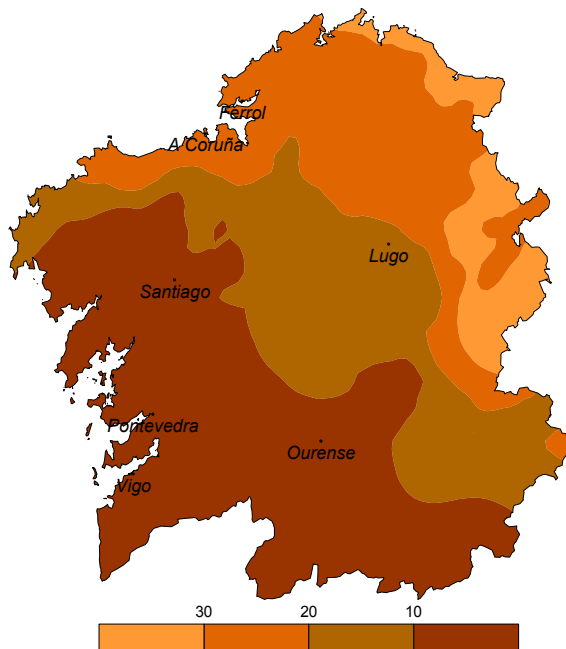


Fig. 2. Mapa de anomalías de precipitación (% respecto del valor normal).

En general se puede decir que fue el febrero más seco de la serie de datos de cada estación. Aunque con excepciones, como es el caso de Rozas (Lugo), con registros similares en febrero de 2004, y Ourense, con un febrero ligeramente más seco en el año 2005. Por el contrario, considerando como invierno los meses de diciembre, enero y febrero, podemos decir que el que acaba de terminar no es el invierno más seco de la historia, aunque sí se encuentra entre los tres más secos, junto con los de 1991-1992 y 2004-2005.

En lo referente al viento, no se registraron valores especialmente significativos, y únicamente en zonas de montaña y del litoral noroccidental de A Coruña llegaron a registrarse puntualmente rachas en torno a los 90-100 Km/h.

Los datos empleados para elaborar este avance climatológico son provisionales y están sujetos a una posterior validación.

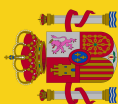
© AEMET: Autorizado el uso de la información y su reproducción citando AEMET como autora de la misma.

Delegación Territorial en Galicia. C/ Canceliña, 8, 15071 A Coruña.
Tel.: 902 531 111 Fax: 981 278 426. Web: www.aemet.es. E-mail: usuariosgal@aemet.es.

AEMET
Agencia Estatal de Meteorología

MINISTERIO
DE AGRICULTURA, ALIMENTACIÓN
Y MEDIO AMBIENTE

GOBIERNO
DE ESPAÑA



AVANCE CLIMATOLÓGICO MENSUAL DE GALICIA