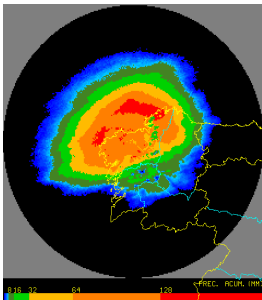


MARZO
2012



Un mes de marzo cálido y muy seco.

El mes de marzo resultó en toda la Comunidad cálido y extremadamente seco.

A Coruña, 1 de abril de 2012. Durante el pasado mes de marzo las temperaturas superaron en toda Galicia los valores normales del mes, alcanzándose las máximas más elevadas entre los días 25 y 28 (cerca de 30 °C el día 27 en zonas del interior de Lugo y Ourense). Las mínimas todavía registraron valores inferiores a 0 °C en el interior, aproximándose a -5 °C durante la última decena del mes en alturas por encima de 500-600 m. En general, el mes resultó uno de los más cálidos de las series, aunque en torno a 2 °C por debajo de la media del año 1997, siendo este último el mes de marzo más cálido de toda las series históricas.

En lo referente a la precipitación, las cantidades recogidas quedaron muy por debajo de las normales, no llegando en zonas del sureste de Ourense a alcanzar siquiera el 15% de dichos valores. Este último marzo resultó uno de los más secos de las respectivas series históricas y en términos generales (con algunas excepciones, por ejemplo el año 2000 en A Coruña y Pontevedra), el más seco desde marzo de 1997, en el que no se

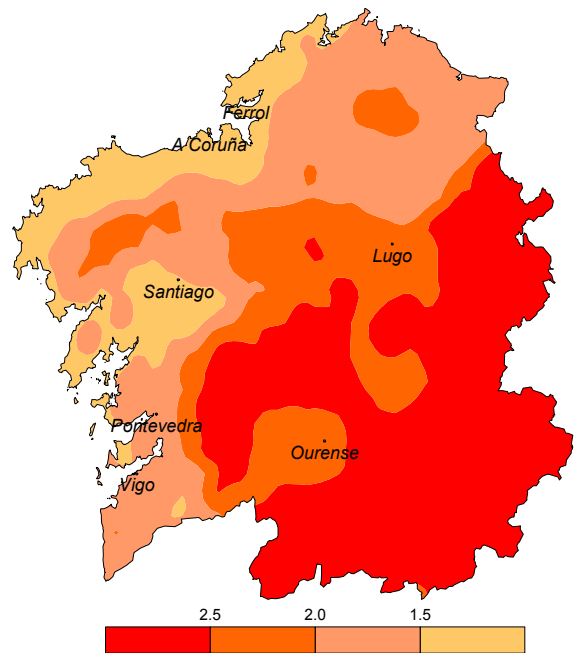


Fig. 1. Mapa de anomalías de temperatura (°C de diferencia con el valor normal).

registraron prácticamente lluvias en toda Galicia. El número de días de precipitación apreciable (mayor que 0.1 l/m²) varía en general entre 5 y 8, oscilando la media de marzo entre 12 y 15 días. Destacar las precipitaciones recogidas el día 17, acompañadas de tormenta, que llegaron a superar los 20 l/m² en zonas de la provincia de Pontevedra, cantidades que suponen en muchos casos más de la mitad de la precipitación total del mes. Además del citado día 17 durante el mes de marzo se registraron tormentas los días 1, 16 y 18, aunque las cantidades recogidas no fueran tan significativas.

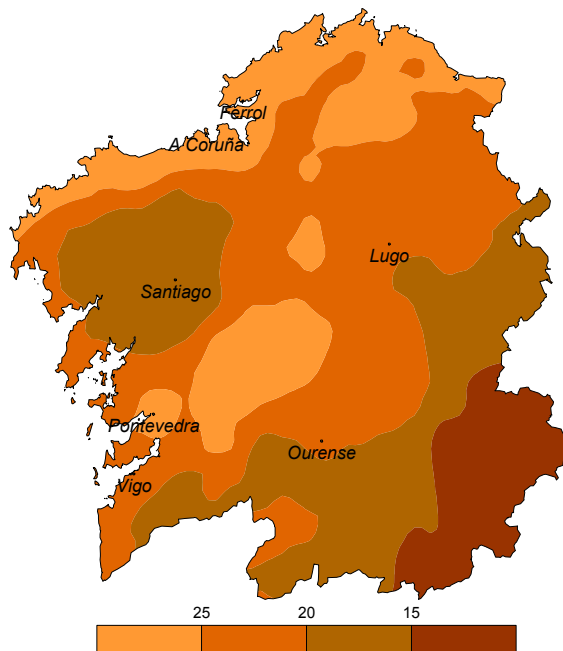


Fig. 2. Mapa de anomalías de precipitación (% respecto del valor normal).

En lo que atañe al viento, no se alcanzaron valores reseñables, y únicamente en zonas altas de Lugo y del litoral norte de A Coruña llegaron a registrarse puntualmente rachas en torno a los 100 Km/h.

Los datos empleados para elaborar este avance climatológico son provisionales y están sujetos a una posterior validación.

© AEMET: Autorizado el uso de la información y su reproducción citando AEMET como autora de la misma.

Delegación Territorial en Galicia. C/ Canceliña, 8, 15071 A Coruña.
Tel.: 902 531 111 Fax: 981 278 426. Web: www.aemet.es. E-mail: usuariosgal@aemet.es.

AVANCE CLIMATOLÓGICO MENSUAL DE GALICIA

AEMET
Agencia Estatal de Meteorología

MINISTERIO
DE AGRICULTURA, ALIMENTACIÓN
Y MEDIO AMBIENTE

GOBIERNO
DE ESPAÑA

