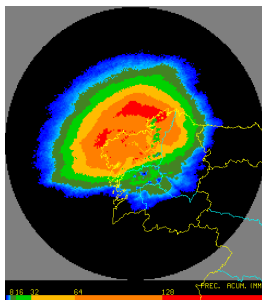


JULIO  
2012



## Un mes de julio en general seco y con temperaturas ligeramente inferiores a las normales.

*En la mayor parte de Galicia, ni las frecuentes lluvias de la primera quincena del pasado mes de julio fueron suficientes para alcanzar las medias normales de precipitación, ni las temperaturas relativamente altas de la segunda quincena permitieron superar los valores normales de esta variable.*

A Coruña, 1 de agosto de 2012. Días con temperaturas máximas en torno a 37-39° C en el interior no fueron suficientes para que, salvo en zonas del este de Lugo y norte de A Coruña, las temperaturas medias del mes superaran los valores normales del mismo. En Ourense capital, por ejemplo, a pesar de una serie de 7 días con máximas de más de 35 °C entre el 16 y el 25, la temperatura media de julio quedó en torno a 0.5 ° C por debajo de los promedios normales. Las jornadas más calurosas se registraron en general durante la segunda quincena del mes y destacaron especialmente los días 17, 18, 23, 24 y 25, con valores de máximas que alcanzaron los 39 °C en el interior, 34-35 °C en las Rías Baixas e incluso los 27 en zonas del litoral norte de la Comunidad.

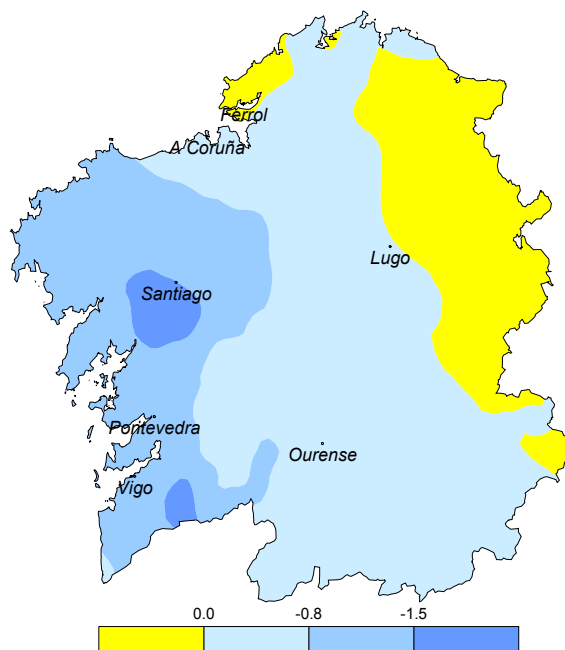


Fig. 1. Mapa de anomalías de temperatura (°C)

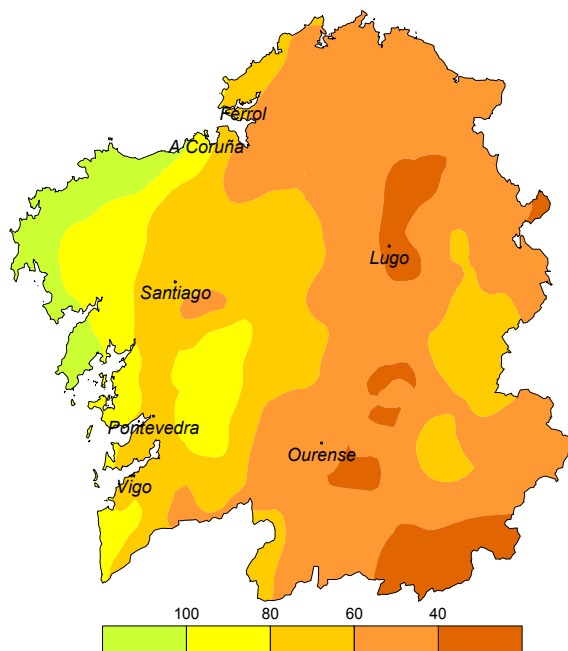


Fig. 2. Mapa de anomalías de precipitación (% respecto del valor normal).

En cuanto a la precipitación, únicamente se superaron los valores normales en zonas del litoral de A Coruña. Se concentraron sobre todo en la primera quincena, donde el número de días de precipitación apreciable osciló en torno a 8-10 días. Por el contrario, en zonas de Ourense e interior de Lugo no llegó siquiera a alcanzarse el 40% de los valores medios. Merecen destacarse las tormentas de los días 25, 26 y 27, con cantidades que en zonas del interior llegaron a superar localmente, sobre todo el 25 y el 26, los 15 l/m<sup>2</sup> en una hora.

En lo que se refiere al viento, no se alcanzaron valores significativos. Los registros más destacables en cuanto a rachas máximas, se midieron en general el día 13, cuando, con el paso de un frente, llegaron a superarse los 80-90 km/h en zonas del litoral noroccidental y los 70 km/h en A Mariña.

Los datos empleados para elaborar este avance climatológico son provisionales y están sujetos a una posterior validación.

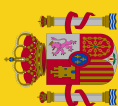
© AEMET: Autorizado el uso de la información y su reproducción citando AEMET como autora de la misma.

Delegación Territorial en Galicia. C/ Canceliña, 8, 15071 A Coruña.  
Tel.: 902 531 111 Fax: 981 278 426. Web: [www.aemet.es](http://www.aemet.es). E-mail: [usuariosgal@aemet.es](mailto:usuariosgal@aemet.es).

**AEMET**  
Agencia Estatal de Meteorología

MINISTERIO  
DE AGRICULTURA, ALIMENTACIÓN  
Y MEDIO AMBIENTE

GOBIERNO  
DE ESPAÑA



AVANCE CLIMATOLÓGICO MENSUAL DE GALICIA