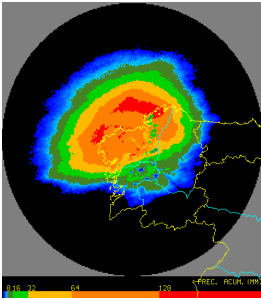


FEBRERO
2011



Febrero de 2011: un mes de comportamiento climático en Galicia cercano al normal.

Los valores de precipitación y temperatura registrados en Galicia durante el mes de febrero de 2011, aunque presentan variaciones significativas entre las distintas comarcas, se situaron en todas ellas cercanos a los valores característicos de la época del año.

A Coruña, 1 de marzo de 2011. Desde el punto de vista de las temperaturas, el mes podría calificarse de ligeramente cálido, pues predominan las zonas donde la media de febrero de 2011 se sitúa por encima de los valores normales. No obstante, las anomalías positivas no superan el grado centígrado y en el suroeste de la Comunidad hay una amplia zona donde son incluso levemente negativas. Las dos primeras jornadas del mes fueron muy frías, con heladas generalizadas y temperaturas mínimas que en zonas interiores y de montaña llegan a alcanzar los $-6\text{ }^{\circ}\text{C}$. Aunque menos intenso, el frío se mantiene durante los siguientes seis días; en las jornadas restantes las heladas se reducen casi exclusivamente a las zonas montañosas. Durante los días 24 y 25 se alcanzan las temperaturas más altas, que superan ligeramente los $20\text{ }^{\circ}\text{C}$.

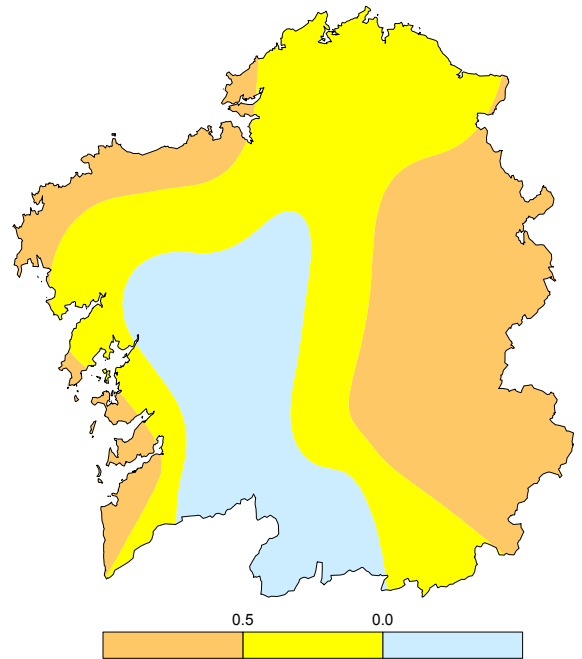


Fig. 1. Mapa de anomalías de temperatura ($^{\circ}\text{C}$ de diferencia con el valor normal).

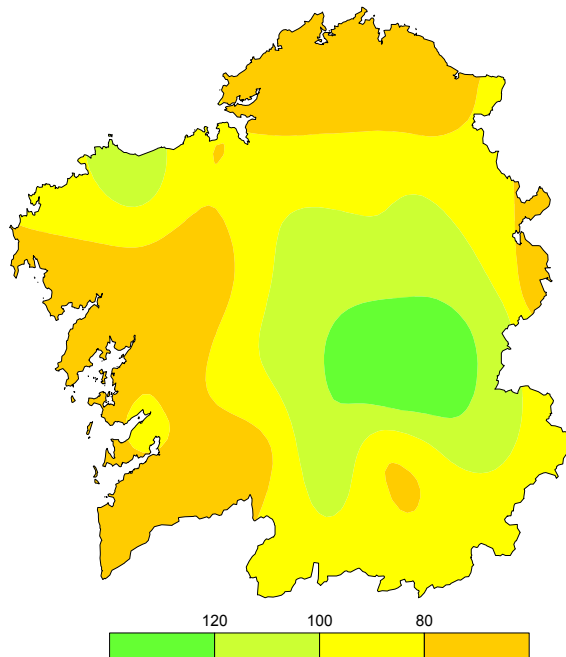


Fig. 2. Mapa de anomalías de precipitación (% respecto del valor normal).

El porcentaje de precipitación acumulada respecto de la normal presenta una distribución irregular en la Comunidad, con un máximo localizado en el sur de la provincia de Lugo donde se recoge alrededor del 120 % de la lluvia promedio de febrero y un mínimo que ocupa la mayor parte de la franja costera donde apenas se alcanza el 80 %. Las precipitaciones de febrero se concentraron casi todas durante la segunda decena, especialmente entre los días 13 y 16, jornadas en las que muchas estaciones recogen cantidades en 24 horas cercanas a 50 l/m^2 . En estas fechas son muy numerosas las tormentas y las precipitaciones en forma de granizo.

Los valores más significativos de viento corresponden también a los días centrales del mes. En estas jornadas llegan a medirse en zonas costeras rachas de más de 120 Km/h , que acompañan a un fuerte oleaje asociado al mar de fondo.

Los datos empleados para elaborar este avance climatológico son provisionales y están sujetos a una posterior validación.

© AEMET: Autorizado el uso de la información y su reproducción citando AEMET como autora de la misma.

Delegación Territorial en Galicia. C/ Canceliña, 8, 15071 A Coruña.
Tel.: 902 531111 Fax: 981 278 426. Web: www.aemet.es. E-mail: usuariosgal@aemet.es.

AEMET
Agencia Estatal de Meteorología

MINISTERIO
DE MEDIO AMBIENTE
Y MEDIO RURAL Y MARINO

GOBIERNO
DE ESPAÑA



AVANCE CLIMATOLÓGICO MENSUAL DE GALICIA