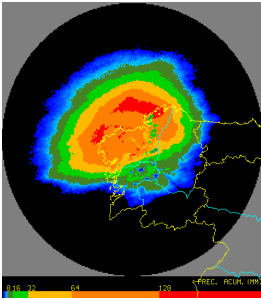


MARZO  
2011



AVANCE CLIMATOLÓGICO MENSUAL DE GALICIA

**AEMet**  
Agencia Estatal de Meteorología

MINISTERIO  
DE MEDIO AMBIENTE  
Y MEDIO RURAL Y MARINO

GOBIERNO  
DE ESPAÑA



## Precipitaciones inferiores a las normales durante el mes de marzo en la mayor parte de Galicia.

*Aunque en el este de la Comunidad se han superado los registros de lluvia normales, la mayor parte del territorio ha recibido una precipitación inferior a la media. Las temperaturas muestran un cierto contraste entre las diferentes comarcas, dentro de unos valores próximos a los normales.*

A Coruña, 1 de abril de 2011. La primera semana de marzo nos dejó las últimas heladas del invierno, débiles y limitadas a las comarcas interiores. Por el contrario, el mes terminó con temperaturas relativamente altas, que puntualmente han alcanzado valores cercanos a 27 °C. Importantes fueron también las máximas medidas alrededor del día 20. Todas ellas resultan, sin embargo, normales para este mes del año, como normales se pueden considerar también las temperaturas medias. Éstas fueron ligeramente frías en el interior de las provincias de Coruña y Pontevedra, así como en el suroeste de la de Ourense; en el resto de la Comunidad se situaron levemente por encima de las medias de marzo.

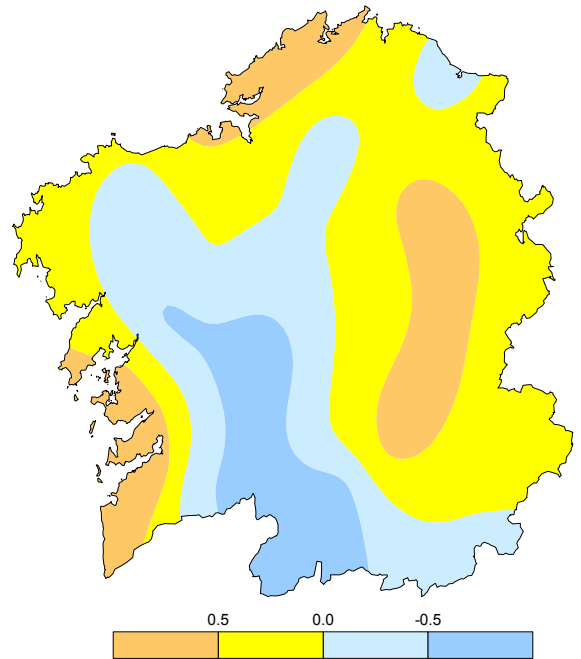


Fig. 1. Mapa de anomalías de temperatura (°C de diferencia con el valor normal).

El tercio más oriental de Galicia registró valores de precipitación que superaron los promedios normales. En las áreas montañosas se midió alrededor del 120 % de la precipitación media. El resto de la Comunidad no alcanzó los registros habituales de marzo. Buena parte de las comarcas litorales apenas llegaron al 60 % de dicho valor. El mes había comenzado con una primera decena de tiempo seco; en los 21 días restantes contabilizamos unos 15 días con precipitación, que, sin embargo, no dejaron grandes cantidades de lluvia. Los valores más importantes recogidos en 24 horas superan sólo excepcionalmente los 40 l/m<sup>2</sup>. Estas cantidades máximas estuvieron en ocasiones asociados a las tormentas que se registraron durante los días 24 y 26.

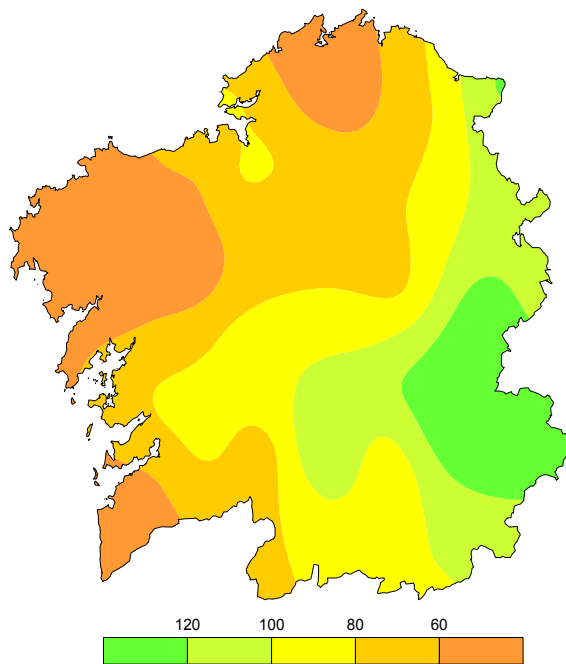


Fig. 2. Mapa de anomalías de precipitación (% respecto del valor normal).

Si las lluvias fueron poco importantes, lo mismo puede decirse de los datos de viento. No tenemos constancia de que se hayan superado los 100 Km/h en ninguna estación y puntos tan significativos como Estaca de Bares no han alcanzado siquiera los 90 Km/h.

Los datos empleados para elaborar este avance climatológico son provisionales y están sujetos a una posterior validación.

© AEMET: Autorizado el uso de la información y su reproducción citando AEMET como autora de la misma.

Delegación Territorial en Galicia. C/ Canceliña, 8, 15071 A Coruña.  
Tel.: 902 531111 Fax: 981 278 426. Web: [www.aemet.es](http://www.aemet.es). E-mail: [usuariosgal@aemet.es](mailto:usuariosgal@aemet.es).