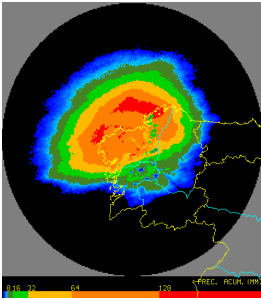


JUNIO
2011



En junio continuó la escasez de precipitaciones en Galicia.

El pasado mes de junio fue muy seco en prácticamente toda la Comunidad de Galicia. En el sureste apenas se registraron precipitaciones. Las temperaturas, por el contrario, se mantuvieron próximas a su valor normal.

A Coruña, 1 de julio de 2011. Las temperaturas medias del mes de junio de 2011 fueron similares a las normales de la época del año. El mes pasado puede considerarse ligeramente frío en la mayor parte del interior de Galicia, mientras que en el litoral y en el tercio más oriental se superaron las medias normales, incluso puede hablarse de un junio cálido en las comarcas nororientales. Las jornadas más calurosas correspondieron a los días 25 y 26, con máximas cercanas a los 40 °C en buen número de estaciones. El valor de 40.9 °C medido por el observatorio de Ourense es la máxima absoluta que ha registrado esta estación a lo largo de su historia durante un mes de junio. Lo mismo puede decirse de los 36.4 °C alcanzados en el observatorio de Rozas (Lugo), si bien en este caso se trata de una serie histórica más corta.

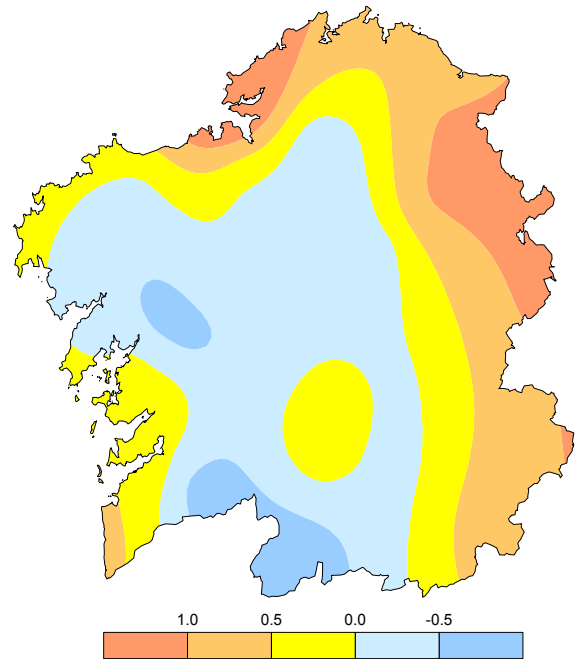


Fig. 1. Mapa de anomalías de temperatura (°C de diferencia con el valor normal).

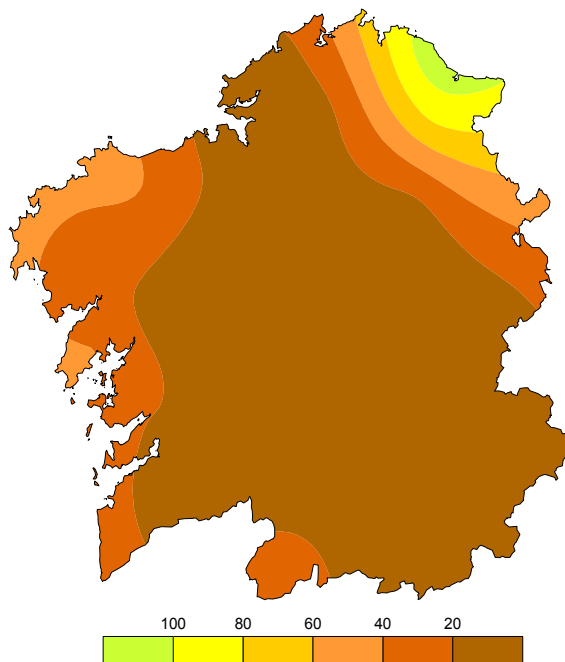


Fig. 2. Mapa de anomalías de precipitación (% respecto del valor normal).

También la ausencia de precipitaciones en junio marcó récords históricos en buen número de estaciones del cuadrante sureste de Galicia. De nuevo el observatorio de Ourense puede servir de ejemplo: la precipitación recogida fue inapreciable y es el valor mínimo alcanzado en junio en toda su historia. Otros observatorios se situaron muy cerca de los registros del seco junio de 1996. Las escasas precipitaciones se acumulan, donde tuvieron lugar, entre los días 12 y 17. El norte de la Comunidad también registró lluvias entre el 5 y el 7; en concreto, el día 6 se recogieron valores del orden de 50 l/m² en el norte de la provincia de Lugo, valores que, por sí solos, convirtieron a este mes de junio en normal desde el punto de vista pluviométrico en estas comarcas. Lo habitual, sin embargo, es que las estaciones no alcanzaran los 10 l/m² en todo el mes. En el sureste, como señalamos antes en relación con el observatorio de Ourense, las lluvias fueron prácticamente inexistentes.

Los datos empleados para elaborar este avance climatológico son provisionales y están sujetos a una posterior validación.

© AEMET: Autorizado el uso de la información y su reproducción citando AEMET como autora de la misma.

Delegación Territorial en Galicia. C/ Canceliña, 8, 15071 A Coruña.
Tel.: 902 531111 Fax: 981 278 426. Web: www.aemet.es. E-mail: usuariosgal@aemet.es.

AVANCE CLIMATOLÓGICO MENSUAL DE GALICIA

AEMET
Agencia Estatal de Meteorología

MINISTERIO
DE MEDIO AMBIENTE
Y MEDIO RURAL Y MARINO

GOBIERNO
DE ESPAÑA

